



Министерство на
околната среда и водите

**Ежедневен
бюлетин за
състоянието на
водите**

22 МАЙ 2023

**Комплексни и
значими
язовири**

Речни нива

Информация за наличните обеми в комплексните и значими язовири, които се следят в МОСВ:

Съгласно приложение №1 към чл. 13, ал. 1, т. 1 от Закона за водите, комплексните и значими язовири са 52 броя.

Сумата от наличните в тях завирени обеми към 22.05.2023 г. е 4719.0 млн. м³, представлява 72.2 % от сумата от общите им обеми, с 0.6 % повече от отношението на завирените им обеми спрямо сумата на общите им обеми към 19.05.2023 г.

Според основното им предназначение наличните в тях завирени обеми са както следва:

- питейно-битово водоснабдяване - 80.9 % от общия им обем;
- за резервно питейно-битово водоснабдяване - 31.4 % от общия им обем;
- напояване - 57.8 % от общия им обем;
- енергетика - 80.2 % от общия им обем.

Налични завирени обеми в язовири по приложение 1 на ЗВ с трансгранично влияние:

1. за Каскада „Арда“:

Язовир „Кърджали“ - 367.209 млн. м³, което е 73.85 % от общия му обем;

Язовир „Студен кладенец“ - 354.236 млн. м³, което е 91.35 % от общия му обем;

Язовир „Ивайловград“ - 143.254 млн. м³, което е 91.42 % от общия му обем;

2. за Каскада „Горна Тунджа“:

Язовир „Копринка“ - 108.053 млн. м³, което е 75.98 % от общия му обем;

Язовир „Жребчево“ - 258.390 млн. м³, което е 64.60 % от общия му обем.

БЮЛЕТИН №807 от 22.05.2023 г. към 8 часа

ОБОБЩЕНИ ДАННИ ЗА СЪСТОЯНИЕТО НА ВОДИТЕ В КОМПЛЕКСНИТЕ И ЗНАЧИМИ ЯЗОВИРИ

Сумата от наличните завирени обеми към комплексните и значими язовири е			4719,0	млн.куб.м.	представлява		72,2%		Тенденция	в бр. язовири	
Според основното предназначение на язовирите наличните в тях завирени обеми:			за питейно-битово водоснабдяване		80,9%	от общия им обем;	77,17%	от полезния им обем	↑ - повишаване на обема	28	
			за резервно - ПБВ		31,4%	от общия им обем;	51,32%	от полезния им обем	↓ -понижаване на обема	14	
			за напояване		57,8%	от общия им обем;	52,98%	от полезния им обем	~ - задържане на обема	7	
			за енергетика		80,2%	от общия им обем;	76,84%	от полезния им обем	∩ -преливане	2	
№	БД	Язовир	Общ обем	Мъртъв/ Санитарен обем	Наличен обем		Наличен полезен обем		Ср. денонощен приток	Ср. денонощен разход	Тенденция
			млн.м ³	млн.м ³	млн.м ³	% от общия обем	млн.м ³	% от полезния обем	м ³ /сек.	м ³ /сек.	
1	БДДР	Искър	655,252	87,200	538,950	82,25%	451,750	79,53%	40,948	3,271	↑
2	БДДР	Бели Искър	15,080	1,400	10,622	70,44%	9,222	67,41%	5,120	9,070	↓
3	БДДР	Среченска бара	15,500	1,000	15,370	99,16%	14,370	99,10%	1,389	1,505	↓
4	БДДР	Христо Смирненски	27,700	4,200	25,522	92,14%	21,322	90,73%	1,154	1,446	↓
5	БДДР	Йовковци	92,179	9,000	77,780	84,38%	68,780	82,69%	0,718	0,718	~
6	БДЧР	Тича	311,800	40,000	220,520	70,72%	180,520	66,42%	6,089	2,292	↑
7	БДЧР	Камчия	233,550	76,000	206,553	88,44%	130,553	82,86%	1,677	2,372	↓
8	БДЧР	Ясна поляна	32,320	7,550	21,624	66,91%	14,074	56,82%	0,174	0,266	↓

Ежедневен бюлетин за състоянието на водите

9	БДИБР	Асеновец	28,200	2,000	16,720	59,29%	14,720	56,18%	0,428	0,278	↑
10	БДИБР	Боровица	27,300	4,600	27,230	99,74%	22,630	99,69%	0,239	0,320	↓
11	БДЗБР	Студена	25,200	2,400	23,810	94,48%	21,410	93,90%	2,660	2,660	~
12	БДЗБР	Дяково	35,400	8,000	27,989	79,06%	19,989	72,95%	2,214	0,155	↑
13	БДЗБР	Калин - за рез.водоснабдяване	1,024	0,100	0,337	32,89%	0,237	25,63%	не се получава ежедневна информация приток и разход		↑
14	БДЗБР	Карагьол - за рез.водоснабдяване	2,252	0,200	0,938	41,64%	0,738	35,96%			↑
15	БДДР	Огняново - за рез.водоснабдяване **	31,600	2,500	17,988	56,92%	15,488	53,22%	0,543	0,335	↑
16	БДЧР	Порой	45,200	2,000	6,244	13,81%	4,244	9,82%	0,069	0,000	↑
17	БДЧР	Ахелой	12,350	0,800	3,487	28,23%	2,687	23,26%	0,023	0,000	↑
18	БДДР	Панчарево	6,465	1,500	5,442	84,17%	3,942	79,39%	4,348	4,505	↓
19	БДДР	Ястребино	62,300	3,900	34,727	55,74%	30,827	52,79%	0,313	0,127	↑
20	БДДР	Кула	20,250	0,700	7,466	36,87%	6,766	34,61%	0,058	0,046	↑
21	БДДР	Рабиша	43,200	2,400	12,468	28,86%	10,068	24,68%	0,000	0,012	↓
22	БДДР	Огоста	506,000	67,000	327,107	64,65%	260,107	59,25%	24,769	12,153	↑
23	БДДР	Сопот	60,908	1,300	43,602	71,59%	42,302	70,97%	2,905	0,428	↑
24	БДДР	Горни Дъбник	130,000	3,000	60,285	46,37%	57,285	45,11%	1,481	0,752	↑
25	БДДР	Бели Лом	25,500	3,200	9,542	37,42%	6,342	28,44%	0,104	0,104	~
26	БДЧР	Съединение	12,810	1,500	8,719	68,06%	7,219	63,83%	0,104	0,104	~
27	БДЧР	Георги Трайков (Цонево)	330,000	21,000	161,197	48,85%	140,197	45,37%	0,294	1,798	↓
28	БДИБР	Жребчево	400,000	30,000	258,390	64,60%	228,390	61,73%	12,067	1,836	↑
29	БДИБР	Малко Шарково	45,000	3,900	34,548	76,77%	30,648	74,57%	0,174	0,174	~
30	БДИБР	Домлян	26,074	0,700	24,007	92,07%	23,307	91,85%	0,084	0,084	~
31	БДИБР	Пясъчник	206,530	3,400	49,452	23,94%	46,052	22,67%	1,593	0,251	↑
32	БДИБР	Тополница	137,108	20,000	93,269	68,03%	73,269	62,57%	7,153	7,153	~
33	БДИБР	Тракиец	114,000	24,000	75,019	65,81%	51,019	56,69%	0,174	0,752	↓
34	БДЗБР	Пчелина	54,200	34,200	54,200	100,00%	20,000	100,00%	10,104	10,104	↓
35	БДДР	Александър Стамболийски	205,569	20,000	159,677	77,68%	139,677	75,27%	10,408	11,459	↓
36	БДДР	Кокаляне	не се получава ежедневна информация								
37	БДИБР	Копринка	142,214	5,410	108,053	75,98%	102,643	75,03%	11,346	4,459	↑

	БДИБР	Белмекен-Чаира	149,536	5,179	117,291	78,44%	112,112	77,66%	28,081	4,301	
38	БДИБР	Белмекен	144,036	3,810	114,181	79,27%	110,371	78,71%			↑
39	БДИБР	Чаира	5,500	1,369	3,110	56,55%	1,741	42,15%			↑
	БДИБР	Баташки водносиллов път									
	БДИБР	Голям Беглик-Широка поляна	86,091	7,242	74,285	86,29%	67,043	85,03%	6,033	2,461	
40	БДИБР	Голям Беглик	62,111	3,942	54,731	88,12%	50,789	87,31%			↑
41	БДИБР	Широка поляна	23,980	3,300	19,554	81,54%	16,254	78,60%			↑
42	БДИБР	Беглика	1,554	0,242	0,859	55,28%	0,617	47,03%	0,457	0,558	↓
43	БДИБР	Тошков Чарк	1,782	0,276	0,872	48,92%	0,596	39,55%	0,835	0,753	↑
44	БДИБР	Батак	310,298	19,950	191,690	61,78%	171,740	59,15%	9,300	7,171	↑
	БДИБР	Каскада Доспат-Въча									
45	БДЗБР	Доспат	449,249	14,907	386,371	86,00%	371,464	85,52%	8,091	0,724	↑
46	БДИБР	Цанков камък	110,708	31,200	80,255	72,49%	49,055	61,70%	13,956	6,193	↑
47	БДИБР	Въча	226,120	24,520	195,485	86,45%	170,965	84,80%	17,571	18,592	↓
48	БДИБР	Кричим	20,256	1,730	19,373	95,64%	17,643	95,23%	18,883	20,687	↓
	БДИБР	Каскада Арда									
49	БДИБР	Кърджали	497,236	107,176	367,209	73,85%	260,033	66,66%	22,223	34,729	↓
50	БДИБР	Студен кладенец	387,772	90,667	354,236	91,35%	263,569	88,71%	40,785	22,268	↑
51	БДИБР	Ивайловград	156,702	59,526	143,254	91,42%	83,728	86,16%	25,555	10,582	↑
52	БДИБР	Розов кладенец	20,400	13,268	18,996	93,12%	5,728	80,31%	не се получава ежедневна информация приток и разход		↑

* Данните в таблицата са за състоянието на комплексните и значими язовири по Приложение 1 от Закона за водите към 8 часа на съответния ден.

** С Решение №740 от 15 октомври 2020 г. за осигуряване на дългосрочната стабилност на водоснабдяването на Столична община, Министерски съвет определя „Български ВиК холдинг“ ЕАД, да извърши необходимите действия за осигуряване на възможност за пречистване на питейни води от язовир „Огняново“.

Към момента не са изпълнени изискванията за вписване на язовира в регистъра съгласно изискванията на Закона за здравето и няма разрешително по реда на закона за водите, поради което не се подават води за питейнобитово водоснабдяване. ***

Язовир Панчарево:

Съгласно предоставената справка от НС ЕАД язовир „Панчарево“ прелива с 4,2 м³/сек. Постъпващият приток в язовира на 22.05.2023 г. е 4,348 м³/сек. Размерът на дневния разход и прелялото количество се равняват на 4,505 м³/сек. Наличният обем в язовира е 5,4416 млн. м³, което представлява 84,17% от общия му обем.

Язовир Пчелина:

Съгласно предоставената справка от НС ЕАД язовир „Пчелина“ прелива с 10,059 м³/сек. Постъпващият приток в язовира на 22.05.2023 г. е 10,104 м³/сек. Размерът на дневния разход и прелялото количество се равняват на 10,104 м³/сек. Наличният обем в язовира е 54,2 млн. м³, което представлява 100% от общия му обем.

Язовир Студена:

Съгласно предоставената справка от ВиК Перник язовир „Студена“ се изпуска контролирано с 1,95 м³/сек. Постъпващият приток в язовира на 22.05.2023 г. е 2,66 м³/сек. Размерът на дневния разход, загубите и изпуснатото количество се равняват на 2,66 м³/сек. Наличният обем в язовира е 23,81 млн. м³, което представлява 94,48% от общия му обем.

По данни и прогнози на НИМХ

На 22.05 в резултат на валежи на места се очакват повишения на речните нива. По-значителни повишения са възможни както следва:

- на 22.05 ще се повишават нивата на реките в целия Дунавски басейн, по-съществено във водосборите на реките Искър, Вит, Осъм и Янтра. През следващите два дни речните нива в по-голямата част от басейна ще се понижават, като в резултат на валежи на 24.05 ще има повишения на нивата на реките Ерма, Нишава и в горната част от водосбора на р. Огоста. На 25.05 ще се повишават речните нива в целия басейн, по-съществено във водосборите на реките западно от този на р. Искър;

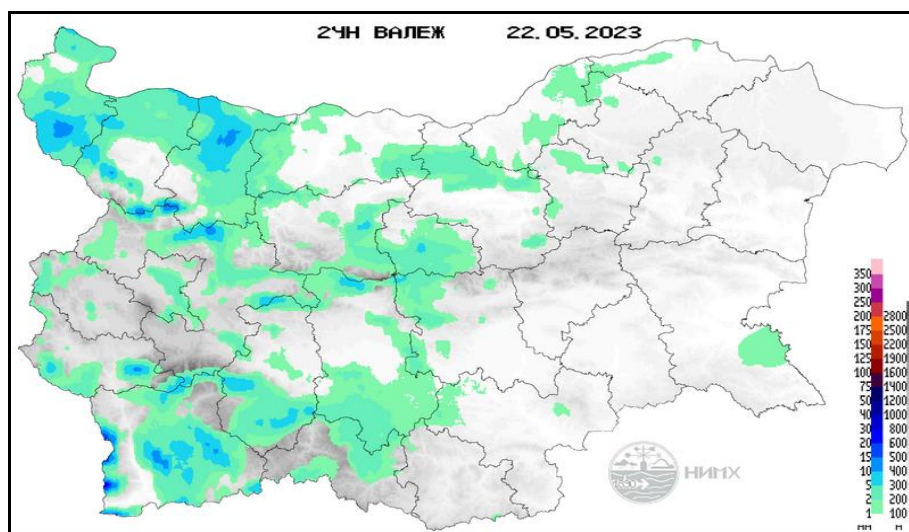
- в следобедните и вечерните часове на 25.05 ще има краткотрайни, незначителни повишения на речните нива в целия Черноморски басейн;

- на 22.05 ще се повишават водните нива във водосборите на реките Тунджа и Марица. През следващите два дни нивата на наблюдаваните реки ще се понижават или ще бъдат без съществени изменения. На 25.05 в резултат на валежи ще има краткотрайни повишения на речните нива в целия Източнобеломорски басейн;

- на 22.05 ще се повишават водните нива във водосбора на р. Струма. През следващите два дни нивата на реките в по-голямата част от Западнобеломорски басейн ще се понижават, като в резултат на валежи в следобедните и вечерни часове на 23 и 24.05 ще има краткотрайни, незначителни повишения на нивата на рилските и пиринските притоци на реките Струма и Места. На 25.05, отново в резултат на валежи ще се повишават речните нива в целия басейн.

Водните количества ще бъдат под праговете за внимание.

МЕТЕОРОЛОГИЧЕН БЮЛЕТИН



Анализ на денонощната сума на валежа от 07:30 ч. на 21.05.2023 г. до 07:30 ч. на 22.05.2023 г., използващ модел ALADIN и данни от наблюдателната мрежа на НИМХ.

Метеорологична прогноза за 23 май 2023 г.

До полунощ явленията ще спрат и през нощта ще преобладава ясно време. Утре преди обяд ще бъде предимно слънчево, с по-значителна облачност над източните райони, но почти без валеж. Около и след обяд ще се развива купеста, главно в Южна България и купесто-дъждовна облачност и на отделни места ще има краткотрайни валежи от дъжд, придружени с гръмотевици. Ще духа слаб, в източните райони до умерен вятър от север-североизток. Максималните температури ще са между 22° и 27°, в София - около 22°.

В планините сутринта ще бъде предимно слънчево. Около и след обяд ще се развива купеста и купесто-дъждовна облачност и на места ще има краткотрайни валежи, в отделни райони - придружени с гръмотевици. Ще духа до умерен вятър от север-североизток. Максималната температура на височина 1200 метра ще бъде около 15°, на 2000 метра - около 8°.

По Черноморието облачността ще бъде променлива, по-често значителна и на места ще превали, след обяд е възможно и да прегърми. Ще духа до умерен вятър от север-североизток. Максималните температури ще са 18°-21°. Температурата на морската вода е 15°-16°. Вълнението на морето ще бъде 2-3 бала.

Прогноза за времето от 24 до 29 май 2023 г.

През следващите дни преди обяд ще преобладава слънчево време. Около и след обяд ще се развива купеста и купесто-дъждовна облачност и в сряда, главно в планинските райони в Западна България, в четвъртък и петък на повече места в страната, ще превали и прегърми. В петък и през почивните дни се повишава вероятността за локални интензивни валежи и гръмотевични бури. Възможни са градушки. Вятърът в сряда за кратко ще е от юг, слаб, през следващите дни отново ще е от североизток, до умерен. Дневните температури ще се повишат още малко и максималните в петък ще са между 23° и 28°, през почивните дни ще се понижат с 2 до 4 градуса. В началото на следващата седмица краткотрайни следобедни превалявания ще има главно в югоизточната половина от страната. Максималните температури ще са между 19° и 24°.

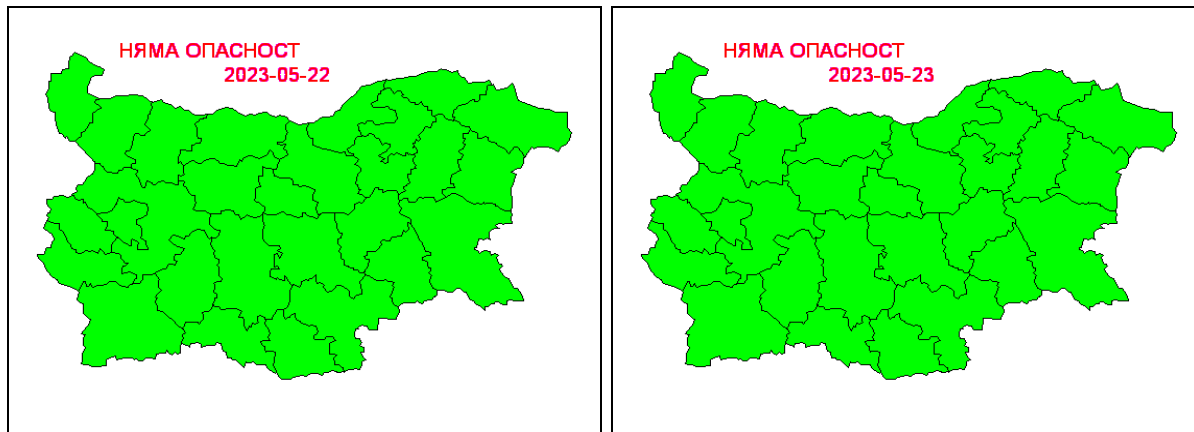
ПРОГНОЗА ЗА ОЧАКВАНИ КОЛИЧЕСТВА ВАЛЕЖИ

За 22 и 23 май 2023 г.: Днес преди обяд ще е без валежи. След обяд ще има краткотрайни валежи, на места с гръмотевици. Има условия и за градушки. Количества: между 1 и 10 mm, на места в Централна България и планинските райони до 15-20 mm. До полунощ явленията ще спрат. През нощта и утре преди обяд ще е почти без валежи. След обяд ще се развива купеста, в Южна България и купесто-дъждовна облачност и на отделни места ще превали краткотрайно. Количества за денонощие: до 2-3 mm, в отделни, главно планински райони са възможни локални количества до 7-10 mm.

За 24 и 25 май 2023 г.: В сряда главно в планинските райони в Западна България ще има краткотрайни следобедни валежи. Количества за денонощие: 1-5 mm, с възможни локални извалявания до 7-10 mm. В четвъртък на много места в западната половина от страната и на отделни места на изток ще има валежи, краткотрайни и в следобедните часове. Количества: 2-10 mm, локални извалявания в планинските райони - до 15-20 mm.

ПРОГНОЗА ЗА ОПАСНИ И ОСОБЕНО ОПАСНИ МЕТЕОРОЛОГИЧНИ ЯВЛЕНИЯ

На 22 и 23 май 2023 г. не се очакват опасни метеорологични явления.



Карта на опасните явления за 22.05.2023 г. Карта на опасните явления за 23.05.2023 г.

Подробна информация за предупрежденията и опасните метеорологични явления по области може да бъде получена от интерактивната карта на адрес: <http://weather.bg/0index.php?koiFail=RM01opasni1&nd=0&lng=0>

Легенда:



Бяло:

Липсваща, недостатъчна, стара или съмнителна информация.



Зелено:

Няма опасни явления.



Жълто:

Времето може да бъде потенциално опасно. Явленията, които са прогнозирани, не са необичайни, но изискват внимание, ако възнамерявате да вършите работа на открито. Следете прогнозите за времето и не поемайте излишен риск.



Оранжево:

Времето е опасно. Прогнозирани са по-рядко случващи се метеорологични явления. Възможни са материални щети и има опасност от наранявания. Бъдете много внимателни и се информирайте подробно и често за метеорологичната обстановка. Съобразявайте се с неизбежните рискове и следвайте всички съвети на компетентните органи.



Червено:

Времето е много опасно. Прогнозирани са изключително интензивни опасни метеорологични явления. Възможни са големи материални щети и нещастни случаи, може да възникне и опасност за живота. Следвайте нарежданията и всички съвети на компетентните органи и бъдете готови да извършвате извънредни мерки.

ХИДРОЛОГИЧЕН БЮЛЕТИН

Анализ на хидрологичната обстановка през изминалото денонощие

Анализът е направен на база измерени водни стоежи и изчислени по временни ключови криви водни количества от оперативни автоматични и конвенционални хидрометрични станции на НИМХ:

Дунавски басейн: През изминалото денонощие нивата на по-голямата част от наблюдаваните реки в басейна са се понижали. Регистрираните изменения на речните нива в басейна са както следва: за водосбора на р. Нишава от -1 см до +7 см; за водосбора на р. Лом от -5 см до +1 см; за водосбора на р. Огоста от -20 см до +20 см; за водосбора на р. Искър от -17 см до +16 см; за водосбора на р. Вит от -7 см до +3 см; за водосбора на р. Осъм от -8 см до +3 см; за водосбора на р. Янтра от -32 см до +20 см; за водосбора на р. Русенски Лом от -7 см до +6 см. Водните количества на реките в по-голямата част от басейна са около и над праговете за средни води и около праговете за високи води. Около праговете за ниски води са водните количества на р. Голяма река при гр. Стражица, р. Черни Лом при с. Широково и р. Русенски Лом при с. Божичен.

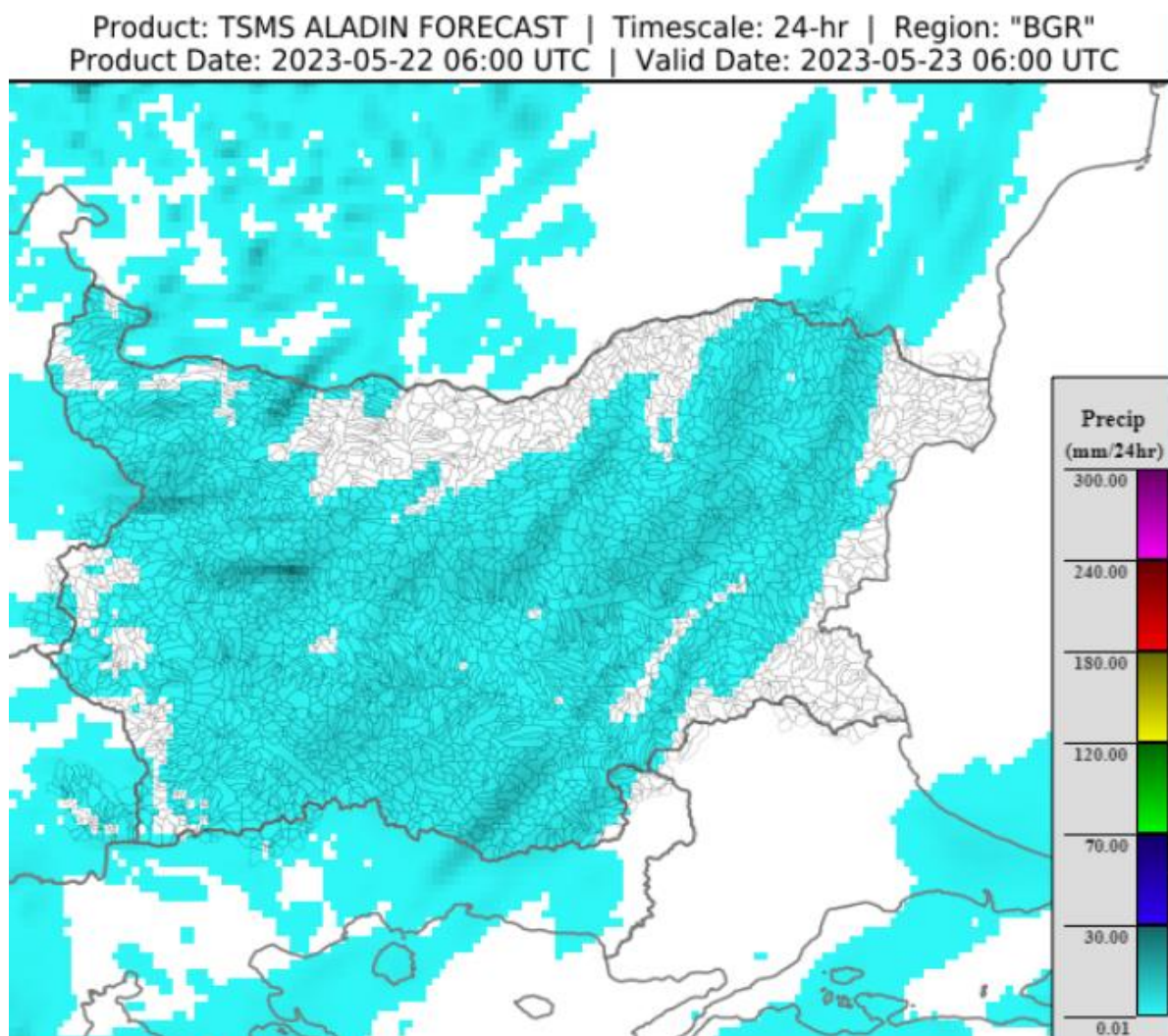
Черноморски басейн: През изминалото денонощие нивата на наблюдаваните реки са останали без съществени изменения. Отчетените колебания на речните нива в басейна са както следва: за водосбора на р. Провадийска от -3 см до +2 см; за водосбора на р. Камчия от -5 см до +6 см; за водосбора на р. Айтоска с до ± 1 см; за водосбора на р. Факийска без изменение; за водосбора на р. Ропотамо с до ± 1 см; за водосбора на р. Велека от -4 см до +2 см. Водните количества на реките в басейна са под праговете за средни води.

Източнобеломорски басейн: През изминалото денонощие нивата на наблюдаваните реки в басейна са се понижали. Регистрираните изменения на нивата на реките Тополница при с. Поибрене (-14/+13 см) и Въча при гр. Девин (-66/+59 см) са в резултат от работата на хидротехнически съоръжения. Отчетените изменения на речните нива в останалата част от басейна са както следва: за водосбора на р. Тунджа от -4 см до +6 см; за водосбора на р. Марица от -11 см до +9 см; за водосбора на р. Арда от -5 см до +3 см. Водните количества на реките в басейна са около праговете за средни води. Водните количества на р. Сазлийка при гр. Гълъбово са около прага за ниски води.

Западнобеломорски басейн: През изминалото денонощие нивата на наблюдаваните реки в басейна са се понижали. Отчетените колебания на речните нива са както следва: за водосбора на р. Места от -10 см до +10 см; за водосбора на р. Струма от -28 см до +30 см. Водните количества на реките в басейна са над праговете за средни води и около праговете за високи води.

ДОПЪЛНИТЕЛНА ПРОГНОЗНА МЕТЕОРОЛОГИЧНА ИНФОРМАЦИЯ, ИЗПОЛЗВАНА ПРИ ИЗГОТВЯНЕ НА ХИДРОЛОГИЧНАТА ПРОГНОЗА

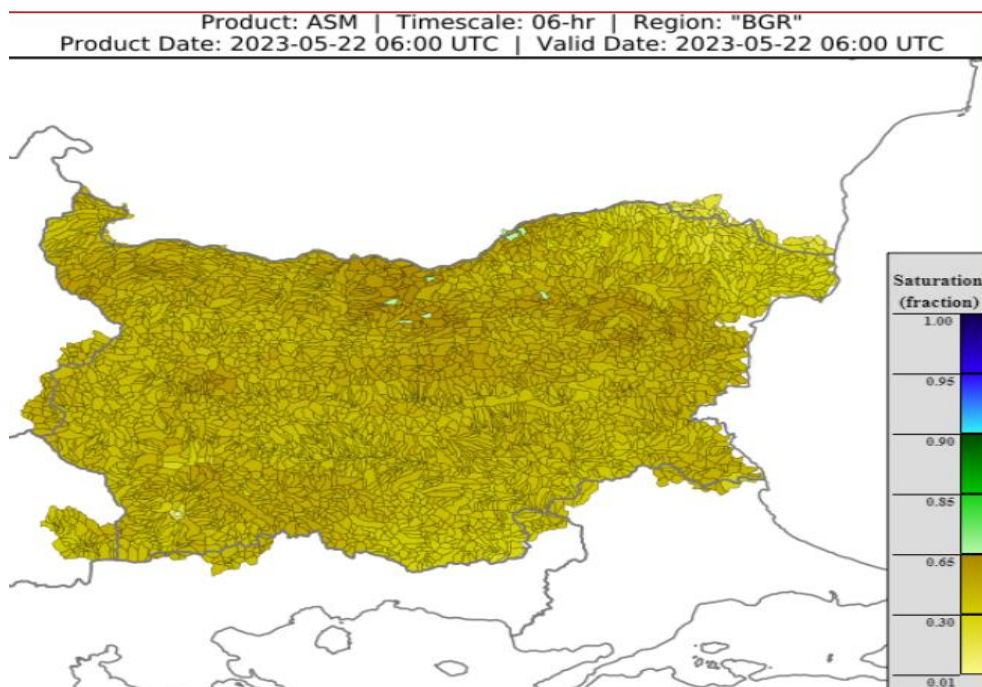
- 24 h прогноза за валежите от модела ALADIN за района на Черно море и Близкия Изток от 09:00 ч. местно време на 22.05.2023 г. до 09:00 ч. местно време на 23.05.2023 г.



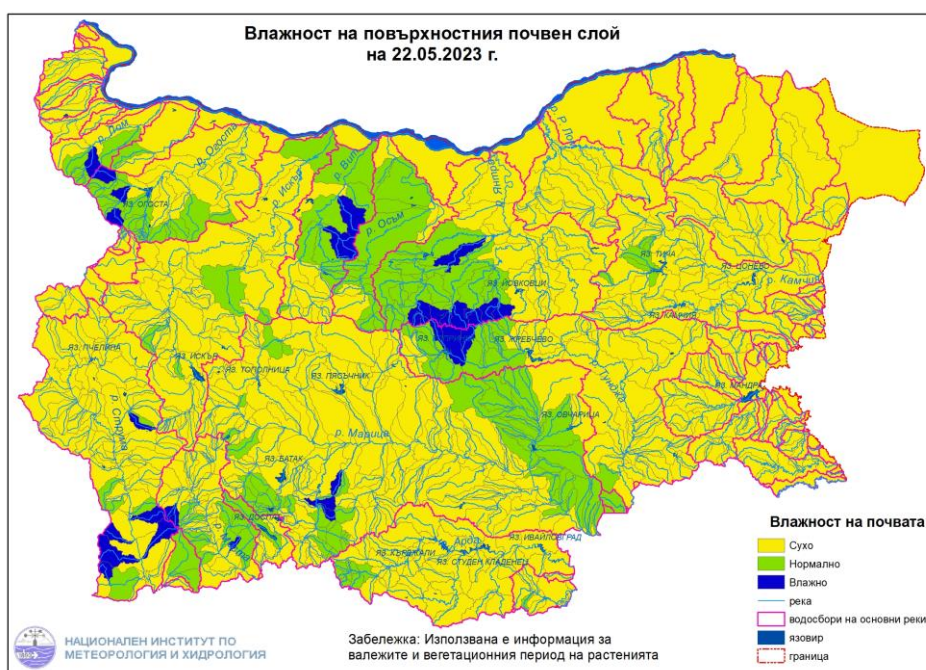
- Снежна покривка и очаквано снеготопене за следващите 72 часа
 - Снежна покривка има само във високите части на планините.

- **Влажност на почвата**

На картата по-долу е представено пространственото разпределение на **средната почвена влага** - насищане с вода на повърхностния (до 30 cm) почвен слой с използване на резултати от модела Sacramento Soil Moisture Accounting Model.



➤ На картата по-долу е представено пространственото разпределение на средната почвена влага.



Хидрологична прогноза

На основа на метеорологичната прогноза, обработената хидрологична информация и моделираните водни количества от НИМХ:

Дунавски басейн: Днес (22.05) в резултат на валежи ще се повишават нивата на реките в целия басейн, по-съществено във водосборите на реките Искър, Вит, Осъм и Янтра. През следващите два дни речните нива в по-голямата част от басейна ще се понижават, като в резултат на валежи на 24.05 ще има повишения на нивата на реките Ерма, Нишава и в горната част от водосбора на р. Огоста. На 25.05 ще се повишават речните нива в целия басейн, по-съществено във водосборите на реките западно от този на р. Искър. Водните количества ще бъдат под праговете за внимание.

Моделът за водосбора на р. Огоста прогнозира: Прогнозираните водни количества на 23, 24 и 25.05.2023 г. ще бъдат около и над средномногогодишните стойности. Днес (22.05) и през следващите три дни речните нива във водосбора ще останат без съществени изменения. Водните количества ще бъдат под праговете за внимание.

Моделът за водосбора на р. Искър прогнозира: Прогнозираните водни количества на 23, 24 и 25.05.2023 г. ще бъдат около и над средномногогодишните стойности. Днес (22.05), в следобедните и вечерните часове, в резултат на валежи, ще има краткотрайни повишения на речните нива във водосбора под гр. Нови Искър. На 23 и 24.05 речните нива ще се понижават или останат без съществени изменения. В следобедните часове на 25.05, в резултат на валежи, ще има краткотрайни повишения на речните нива в целия водосбор. Водните количества ще бъдат под праговете за внимание.

Моделът за водосбора на р. Янтра прогнозира: Прогнозираните водни количества на 23, 24 и 25.05.2023 г. ще бъдат около и над средномногогодишните стойности. Днес (22.05) и през следващите три дни речните нива във водосбора ще се понижават или останат без съществени изменения. Водните количества ще бъдат под праговете за внимание.

Моделът за водосбора на р. Русенски Лом прогнозира: Прогнозираните водни количества във водосбора на 23, 24, 25, 26 и 27.05.2023 г. ще бъдат под средномногогодишните стойности. Днес (22.05) и през следващите 5 дни речните нива ще останат без съществени изменения. Водните количества ще бъдат под праговете за внимание.

Черноморски басейн: Днес (22.05) и през следващите два дни нивата на наблюдаваните реки ще останат без съществени изменения. В резултат на валежи в следобедните и вечерните часове на 25.05 ще има краткотрайни,

незначителни повишения на речните нива в целия басейн. Водните количества ще бъдат под праговете за внимание.

Моделът за водосбора на р. Айтоска прогнозира: Прогнозираните водни количества на 23, 24 и 25.05.2023 г. ще бъдат около средномногогодишните стойности. Днес (22.05) и през следващите три дни речните нива във водосбора ще останат без съществени изменения. Водните количества ще бъдат под праговете за внимание.

Моделът за водосбора на р. Факийска прогнозира: Прогнозираните водни количества във водосбора на 23, 24, 25, 26 и 27.05.2023 г. ще бъдат около и под средномногогодишните стойности. Днес (22.05) и през следващите 5 дни речните нива ще останат без съществени изменения. Водните количества ще бъдат под праговете за внимание.

Източнобеломорски басейн: Днес (22.05) в резултат на валежи ще се повишават водните нива във водосборите на реките Тунджа и Марица. През следващите два дни нивата на наблюдаваните реки ще се понижават или ще бъдат без съществени изменения. На 25.05 в резултат на валежи ще има краткотрайни повишения на речните нива в целия басейн. Водните количества ще бъдат под праговете за внимание.

Системата за ранно предупреждение за водосборите на реките Марица и Тунджа на НИМХ прогнозира:

- Водните нива ще бъдат под праговете за внимание.

Прагове за предупреждение			
Нива на тревога:	Жълто - Внимание	Оранжево - Предупреждение	Червено - Тревога

Системата за ранно предупреждение за водосбора на река Арда на НИМХ прогнозира:

- Водните количества ще бъдат под праговете за внимание.

Прагове за предупреждение			
Нива на тревога:	Жълто - Внимание	Оранжево - Предупреждение	Червено - Тревога

Западнобеломорски басейн: Днес (22.05) в резултат на валежи ще се повишават водните нива във водосбора на р. Струма. През следващите два дни нивата на реките в по-голямата част от басейна ще се понижават, като в резултат на валежи в следобедните и вечерни часове на 23 и 24.05 ще има и краткотрайни, незначителни повишения на нивата на рилските и пиринските притоци на реките Струма и Места. На 25.05, отново в резултат на валежи ще се повишават речните нива в целия басейн.

Моделът за водосбора на р. Струма прогнозира: Прогнозираните водни количества на 23, 24 и 25.05.2023 г. ще бъдат около и над средномногогодишните стойности. Днес (22.05) и през следващите два дни речните нива във водосбора ще се понижават, като в следобедните часове в резултат на валежи, ще има краткотрайни повишения на речните нива в планинските части на водосбора. На 25.05, в резултат на валежи, ще има повишения на речните нива в целия водосбор. Водните количества ще бъдат под праговете за внимание.

В направените прогнози не се отчита работата и ретензионната способност на хидротехническите съоръжения

РЕКА ДУНАВ

Водни стоежи в българския участък на река Дунав за 22 май 2023 г. по данни на Изпълнителна агенция „Проучване и поддържане на река Дунав“:

станция	километър	воден стоеж [cm]	разлика	t вода
		водно количество [m ³ /s]	за 24 ч. [cm]	[°C]
Ново село	833.60	512 Q: 8 255	+8	16
Лом	743.30	570 Q: 8 074	+3	17
Оряхово	678.00	446 Q: 8 029	+6	17.6
Никопол	597.50	490	+2	17.4
Свищов	554.30	464 Q: 8 241	+4	17
Русе	495.60	476 Q: 8 313	+8	17
Силистра	375.50	472 Q: 8 197	+14	17