



Министерство на
околната среда и водите

**Ежедневен
бюлетин за
състоянието на
водите**

22 ЮНИ 2021

**Комплексни и
значими
язовири**

Речни нива

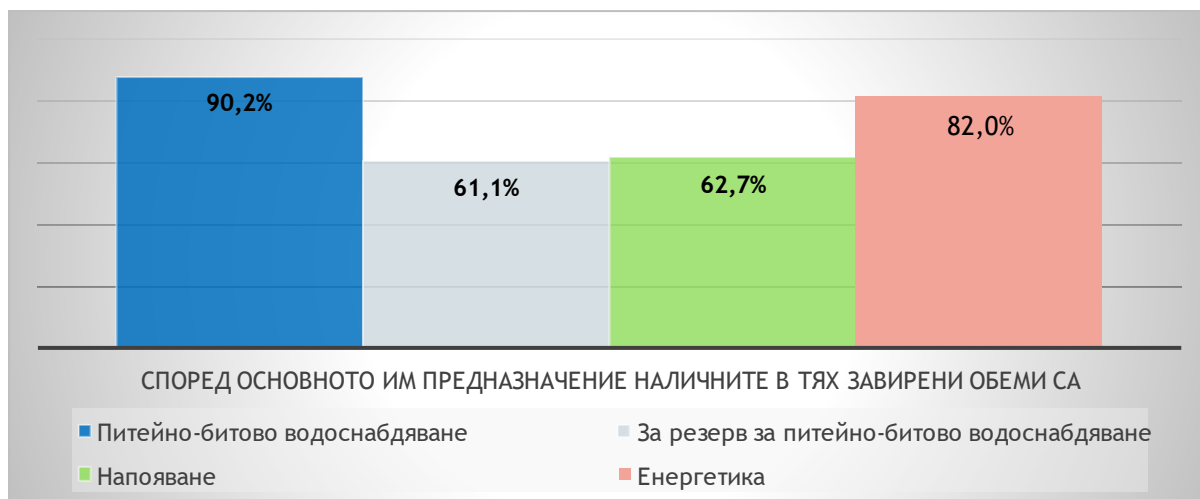
Информация за наличните обеми в комплексните и значими язовири, които се следят в МОСВ:

Съгласно приложение №1 към чл. 13, ал. 1, т. 1 от Закона за водите, комплексните и значими язовири са 52 броя.

Сумата от наличните в тях завирени обеми към 22.06.2021 г. е 5096.7 млн. м³, представлява 77.2 % от сумата от общите им обеми, колкото е било отношението на завирените им обеми спрямо сумата на общите им обеми към 21.06.2021 г.

Според основното им предназначение наличните в тях завирени обеми са както следва:

- питейно-битово водоснабдяване - 90.2 % от общия им обем;
- за резервно питейно-битово водоснабдяване - 61.1 % от общия им обем;
- напояване - 62.7 % от общия им обем;
- енергетика - 82.0 % от общия им обем.



Налични завирени обеми в язовири по приложение 1 на ЗВ с трансгранично влияние:

1. за Каскада „Арда“:

Язовир „Кърджали“ - 348.657 млн. м³, което е 70.12 % от общия му обем;

Язовир „Студен кладенец“ - 263.889 млн. м³, което е 68.05 % от общия му обем;

Язовир „Ивайловград“ - 119.669 млн. м³, което е 76.37 % от общия му обем;

2. за Каскада „Горна Тунджа“:

Язовир „Копринка“ - 118.367 млн. м³, което е 83.23 % от общия му обем;

Язовир „Жребчево“ - 335.088 млн. м³, което е 83.77 % от общия му обем.

БЮЛЕТИН №330 от 22.06.2021 г. към 8 часа

ОБОБЩЕНИ ДАННИ ЗА СЪСТОЯНИЕТО НА ВОДИТЕ В КОМПЛЕКСНИТЕ И ЗНАЧИМИ ЯЗОВИРИ

Сумата от наличните зафирени обеми към комплексните и значими язовири е		5096,7	млн.куб.м.	представлява		77,2%		Тенденция	в бр. язовири		
Според основното предназначение на язовирите наличните в тях зафирени обеми:		за питейно-битово водоснабдяване		90,2%	от общия им обем;	88,26%	от полезния им обем	↑ - повишаване на обема	21		
		за резервно - ПБВ		61,1%	от общия им обем;	57,76%	от полезния им обем	↓ - понижаване на обема	18		
		за напояване		62,7%	от общия им обем;	58,58%	от полезния им обем	~ - задържане на обема	6		
		за енергетика		82,0%	от общия им обем;	79,28%	от полезния им обем	∩ - преливане	6		
№	БД	Язовир	Общ обем	Мъртъв/ Санитарен обем	Наличен обем		Наличен полезен обем		Ср. денонощен приток	Ср. денонощен разход	Тенденция
			млн.м ³	млн.м ³	млн.м ³	% от общия обем	млн.м ³	% от полезния обем	м ³ /сек.	м ³ /сек.	
1	БДДР	Искър	655,252	87,200	583,733	89,09%	496,533	87,41%	32,200	25,692	↑
2	БДДР	Бели Искър	15,080	1,400	12,561	83,29%	11,161	81,58%	5,293	6,366	↓
3	БДДР	Среченска бара	15,500	1,000	15,280	98,58%	14,280	98,48%	0,683	0,556	↑
4	БДДР	Христо Смирненски	27,700	4,200	26,472	95,57%	22,272	94,78%	4,332	1,397	↑
5	БДДР	Йовковци	92,179	9,000	92,639	100,50%	83,639	100,55%	2,525	8,543	∩

Ежедневен бюлетин за
състоянието на водите

6	БДЧР	Тича	311,800	40,000	247,125	79,26%	207,125	76,20%	26,024	1,718	↑
7	БДЧР	Камчия	233,550	76,000	235,545	100,85%	159,545	101,27%	25,567	18,523	↓
8	БДЧР	Ясна поляна	32,320	7,550	29,240	90,47%	21,690	87,57%	0,521	0,394	↑
9	БДИБР	Асеновец	28,200	2,000	28,147	99,81%	26,147	99,80%	0,845	2,345	↓
10	БДИБР	Боровица	27,300	4,600	26,900	98,53%	22,300	98,24%	0,380	0,380	~
11	БДЗБР	Студена	25,200	2,400	20,842	82,71%	18,442	80,89%	2,848	3,012	↓
12	БДЗБР	Дяково	35,400	8,000	33,524	94,70%	25,524	93,15%	0,646	0,206	↑
13	БДЗБР	Калин - за рез. водоснабдяване	1,024	0,100	0,990	96,68%	0,890	96,32%	не се получава ежедневна информация приток и разход		↑
14	БДЗБР	Карагьол - за рез. водоснабдяване	2,252	0,200	2,240	99,47%	2,040	99,42%			~
15	БДДР	Огняново - за рез. водоснабдяване	31,600	2,500	18,096	57,27%	15,596	53,59%	0,562	0,770	↓
16	БДДР	Панчарево	6,465	1,500	5,401	83,54%	3,901	78,57%	27,277	25,554	↓
17	БДДР	Ястребино	62,300	3,900	46,206	74,17%	42,306	72,44%	5,347	0,671	↑
18	БДДР	Кула	20,250	0,700	10,287	50,80%	9,587	49,04%	0,012	0,058	↓
19	БДДР	Рабиша	43,200	2,400	16,292	37,71%	13,892	34,05%	0,012	0,313	↓
20	БДДР	Огоста	506,000	67,000	300,425	59,37%	233,425	53,17%	7,106	15,208	↓
21	БДДР	Сопот	60,908	1,300	49,950	82,01%	48,650	81,62%	0,521	0,521	~
22	БДДР	Горни Дъбник	130,000	3,000	57,413	44,16%	54,413	42,84%	1,609	0,891	↑
23	БДДР	Бели Лом	25,500	3,200	9,846	38,61%	6,646	29,80%	0,104	0,104	~
24	БДЧР	Съединение	12,810	1,500	8,267	64,54%	6,767	59,83%	0,532	0,278	↑
25	БДЧР	Георги Трайков (Цонево)	330,000	21,000	190,460	57,72%	169,460	54,84%	28,039	2,449	↑
26	БДЧР	Порой	45,200	2,000	6,390	14,14%	4,390	10,16%	0,197	0,220	↓
27	БДЧР	Ахелой	12,350	0,800	7,355	59,55%	6,555	56,75%	0,174	0,081	↑
28	БДИБР	Жребчево	400,000	30,000	335,088	83,77%	305,088	82,46%	28,433	8,804	↑
29	БДИБР	Малко Шарково	45,000	3,900	40,606	90,24%	36,706	89,31%	1,060	0,262	↑

30	БДИБР	Домлян	26,074	0,700	25,665	98,43%	24,965	98,39%	0,747	0,747	~	
31	БДИБР	Пясъчник	206,530	3,400	49,162	23,80%	45,762	22,53%	3,627	0,271	↑	
32	БДИБР	Тополница	137,108	20,000	117,850	85,95%	97,850	83,56%	6,262	12,095	↓	
33	БДИБР	Тракиец	114,000	24,000	73,248	64,25%	49,248	54,72%	0,637	0,810	↓	
34	БДЗБР	Пчелина	54,200	34,200	54,100	99,82%	19,900	99,50%	6,829	7,407	↓	
35	БДДР	Александър Стамболийски	205,569	20,000	203,525	99,01%	183,525	98,90%	22,582	22,582	~	
36	БДДР	Кокальяне	не се получава ежедневна информация									
37	БДИБР	Копринка	142,214	5,410	118,367	83,23%	112,957	82,57%	19,389	6,600	↑	
	БДИБР	Белмекен- Чаира	149,536	5,179	144,321	96,51%	139,142	96,39%	23,488	18,800		
38	БДИБР	Белмекен	144,036	3,810	141,466	98,22%	137,656	98,17%			↑	
39	БДИБР	Чаира	5,500	1,369	2,855	51,91%	1,486	35,97%			↑	
	БДИБР	Баташки водносилон път										
	БДИБР	Голям Беглик- Широка поляна	86,091	7,242	79,783	92,67%	72,541	92,00%	4,785	6,625		
40	БДИБР	Голям Беглик	62,111	3,942	56,974	91,73%	53,032	91,17%			↓	
41	БДИБР	Широка поляна	23,980	3,300	22,809	95,12%	19,509	94,34%			↓	
42	БДИБР	Беглика	1,554	0,242	0,960	61,78%	0,718	54,73%	0,286	0,008	↑	
43	БДИБР	Тошков Чарк	1,782	0,276	1,296	72,73%	1,020	67,73%	0,387	0,757	↓	
44	БДИБР	Батак	310,298	19,950	285,100	91,88%	265,150	91,32%	9,706	12,060	↓	
	БДИБР	Каскада Доспат-Въча										
45	БДЗБР	Доспат	449,249	14,907	396,025	88,15%	381,118	87,75%	4,017	7,701	↓	
46	БДИБР	Цанков камък	110,708	31,200	84,045	75,92%	52,845	66,47%	17,117	19,524	↓	
47	БДИБР	Въча	226,120	24,520	191,988	84,91%	167,468	83,07%	20,899	14,857	↑	
48	БДИБР	Кричим	20,256	1,730	19,459	96,07%	17,729	95,70%	14,539	19,458	↓	
	БДИБР	Каскада Арда										
49	БДИБР	Кърджали	497,236	107,176	348,657	70,12%	241,481	61,91%	19,191	1,160	↑	
50	БДИБР	Студен	387,772	90,667	263,889	68,05%	173,222	58,30%	9,925	33,528	↓	

		кладенец									
51	БДИБР	Ивайловград	156,702	59,526	119,669	76,37%	60,143	61,89%	34,876	49,148	↓
52	БДИБР	Розов кладенец	20,400	13,268	18,600	91,18%	5,332	74,76%	не се получава ежедневна информация приток и разход		↓

* Данните в таблицата са за състоянието на комплексните и значими язовири по Приложение 1 от Закона за водите са към 8 часа на съответния ден.

Язовир Студена:

Съгласно предоставената справка от ВиК Перник за състоянието на яз. Студена, постъпващият приток в язовира на 22.06.2021 г. е 2,848 м³/сек. Притокът е по-малък от размера на дневния разход, загубите и изпуснатото количество от язовира, които са 3,012 м³/сек. Наличният обем в язовира е 20,842 млн. м³, с 14200 м³ по-малък от обема на 21.06.2021 г. Наличният полезен обем за използване за питейно-битово водоснабдяване е 18,442 млн. м³. От 10.01.2021 г. яз. „Студена“ е в режим на контролирано изпускане. Свободния му обем към 8:30 ч. на 22.06.2021 г. е 4,358 млн. м³, като от язовира се изпускат 2,434 м³/сек.

Язовир Асеновец:

Съгласно предоставената справка от ВиК Сливен за състоянието на яз. Асеновец, постъпващият приток в язовира на 22.06.2021 г. е 0,845 м³/сек. Притокът е по-малък от размера на дневния разход, който е 2,345 м³/сек. Наличният обем в язовира е 28,147 млн. м³, колкото е бил обема на 21.06.2021 г. Наличният полезен обем за използване за питейно-битово водоснабдяване е 26,147 млн. м³. Язовирът прелива с 1,5 м³/сек.

Язовир Йовковци:

Съгласно предоставената справка от ВиК Велико Търново за състоянието на яз. Йовковци, постъпващият приток в язовира на 22.06.2021 г. е 2,525 м³/сек. Притокът е по-малък от размера на дневния разход, който е 8,543 м³/сек. Наличният обем в язовира е 92,639 млн. м³, с 520000 м³ по-малък от обема на 21.06.2021 г. Наличният полезен обем за използване за питейно-битово водоснабдяване е 83,639 млн. м³. Язовирът прелива с 4,816 м³/сек.

Язовир Камчия:

Съгласно предоставената справка от ВиК Бургас за състоянието на яз. „Камчия“, постъпващият приток в язовира на 22.06.2021 г. е 25,567 м³/сек. Притокът е по-голям от размера на дневния разход, който е 18,523 м³/сек (включително преливащото водно количество). Наличният обем в язовира е 235,545 млн. м³, с 570000 м³ по-малък от обема на 21.06.2021 г. Наличният полезен обем за използване за питейно-битово водоснабдяване е 159,545 млн. м³. Язовирът прелива с 16 м³/сек.

Язовир Панчарево:

Съгласно предоставената справка от „Напоителни системи“ ЕАД язовир „Панчарево“ прелива с 25,1 м³/сек. Постъпващият приток в язовира на 22.06.2021 г. е 27,277 м³/сек. Размерът на дневния разход и прелялото количество се равняват на 25,554 м³/сек. Наличният обем в язовира е 5,401 млн. м³, което представлява 83,54% от общия му обем.

Язовир Пчелина:

Съгласно предоставената справка от „Напоителни системи“ ЕАД язовир „Пчелина“ прелива с 7,357 м³/сек. Постъпващият приток в язовира на

22.06.2021 г. е 6,829 м³/сек. Размерът на дневния разход и прелялото количество се равняват на 7,407 м³/сек. Наличният обем в язовира е 54,100 млн. м³, което представлява 99,82% от общия му обем.

На 22.06 в резултат на валежи на места са възможни краткотрайни повишения на речните нива. Водните количества ще бъдат под праговете за внимание.

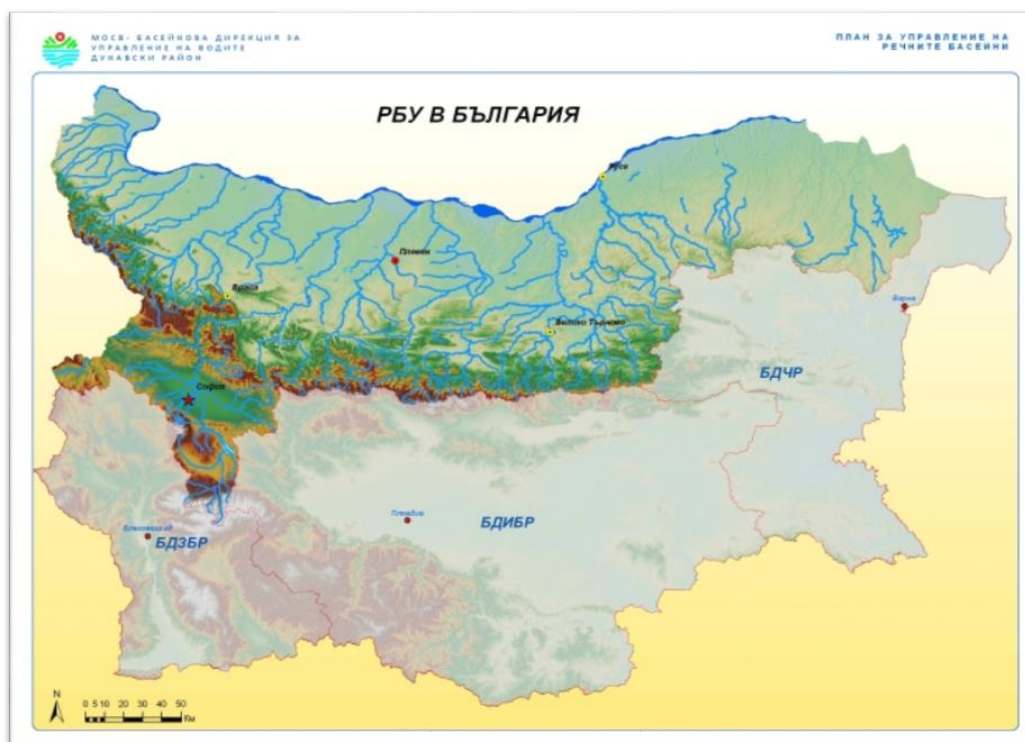
По-значителни повишения се очакват:

- на 22.06 в горното и средно течение на р. Искър и в притоците ѝ р. Лесновска и р. Малък Искър; на 23.06 във водосборите на Добруджанските реки;
- на 22.06 и 23.06 са възможни краткотрайни повишения на речните нива в района над гр. Варна и в горното течение на р. Камчия и на притока ѝ р. Луда Камчия;
- на 22.06 и 23.06 ще има краткотрайни повишения на речните нива в горните части от водосборите на: р. Тунджа (над яз. Жребчево и в притока ѝ р. Мочурица); родопските притоци на р. Марица; притоците на р. Арда в района на община Смолян;
- на 22.06 ще има повишения на речните нива в пиринските притоци на р. Места (в района на община Гоце Делчев) и р. Струма (в района на община Сандански) и в притока на р. Струма - р. Джерман (в района на община Дупница).

Анализ на хидрологичната обстановка през изминалото денонощие

Анализът е направен на база измерени водни стоежи и изчислени по временни ключови криви водни количества от оперативни конвенционални и автоматични хидрометрични станции на НИМХ:

Дунавски басейн



През изминалото денонощие нивата на по-голяма част от наблюдаваните реки в басейна са се понижавали. Регистрирани са повишения, в резултат на оттичане във водосбора на р. Русенски Лом. Отчетените изменения на речните нива в басейна са както следва: за водосбора на р. Нишава от -3 см до +1 см; за водосбора на р. Огоста от -10 см до +27 см; за водосбора на р. Искър от -40 см до +29 см; за водосбора на р. Вит от -11 см до +5 см; за водосбора на р. Осъм от -63 см до +8 см; за водосбора на р. Янтра от -134 см до +5 см; за водосбора на р. Русенски Лом от -64 см до +7 см. Водните количества на по-голямата част от реките в басейна са над праговете за високи води, само водното количество на р. Черни Вит при с. Черни Вит е под прага за средни води.

Черноморски басейн



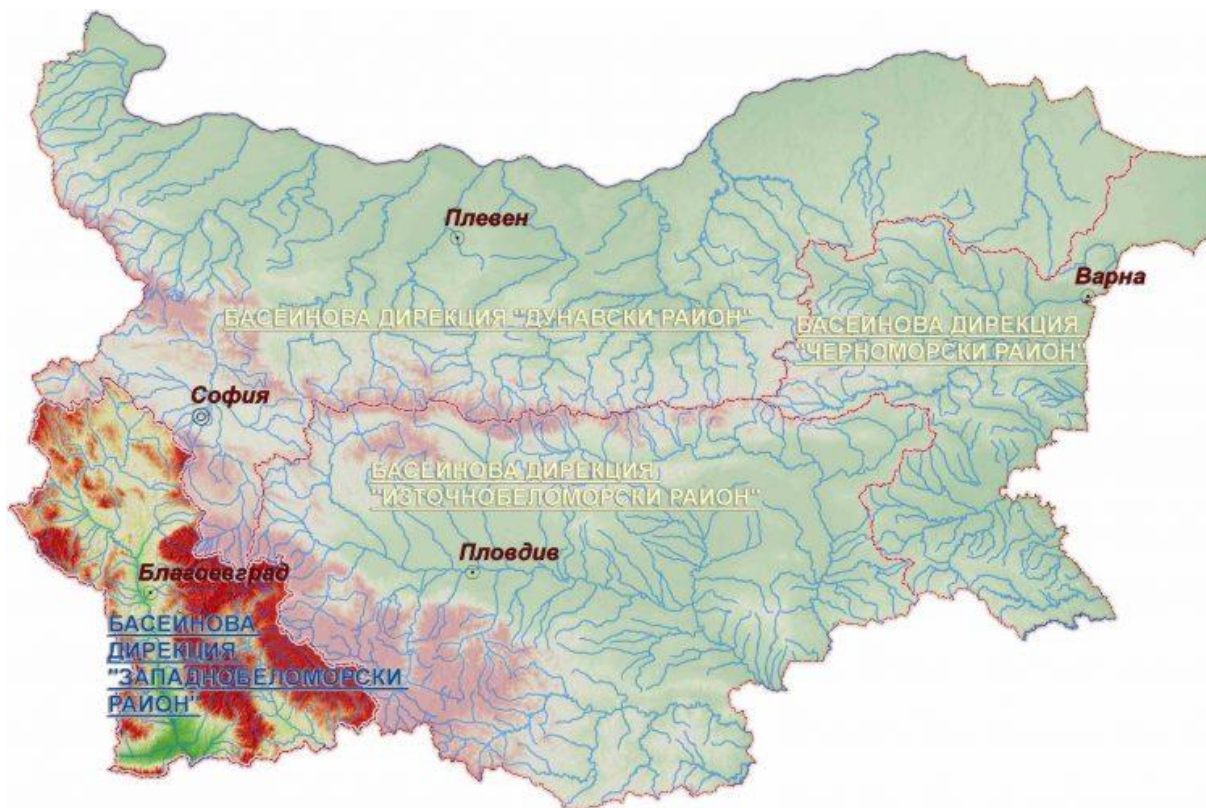
През изминалото денонощие нивата на по-голяма част от наблюдаваните реки в басейна са се понижавали. Отчетените изменения на речните нива в басейна са както следва: за водосбора на р. Провадийска от -30 до +2 см; за водосбора на р. Камчия от -47 до +1 см; за водосбора на р. Велека от -2 см до +2 см; в останалата част от басейна речните нива са с понижения до 2 см. Водните количества повечето реки в басейна са около и над праговете за средни води. Около праговете за високи води са водните количества на река Провадийска при гара Синдел, р. Врана при с. Кочово и р. Луда Камчия при с. Бероново.

Източнобеломорски басейн



През изминалото денонощие нивата на наблюдаваните реки в по-голямата част от басейна са се понижавали. Регистрираните колебания на нивата на реките Тунджа при с. Баня (с до ± 50 см) и Въча при гр. Девин (с до ± 82 см) са в резултат от работата на хидротехнически съоръжения. Отчетените изменения на речните нива в останалата част на басейна са както следва: за водосбора на р. Тунджа от -23 см до +28 см; за водосбора на р. Марица от -22 см до +15 см; за водосбора на р. Арда от -17 см до +10 см; за водосбора на р. Бяла от -10 см до +9 см. Водните количества на повечето реки в басейна са около и под праговете за средни води. Водните количества на реките Тунджа при гр. Павел баня и Марица при градовете Белово, Пазарджик, Пловдив и Първомай са около праговете за високи води.

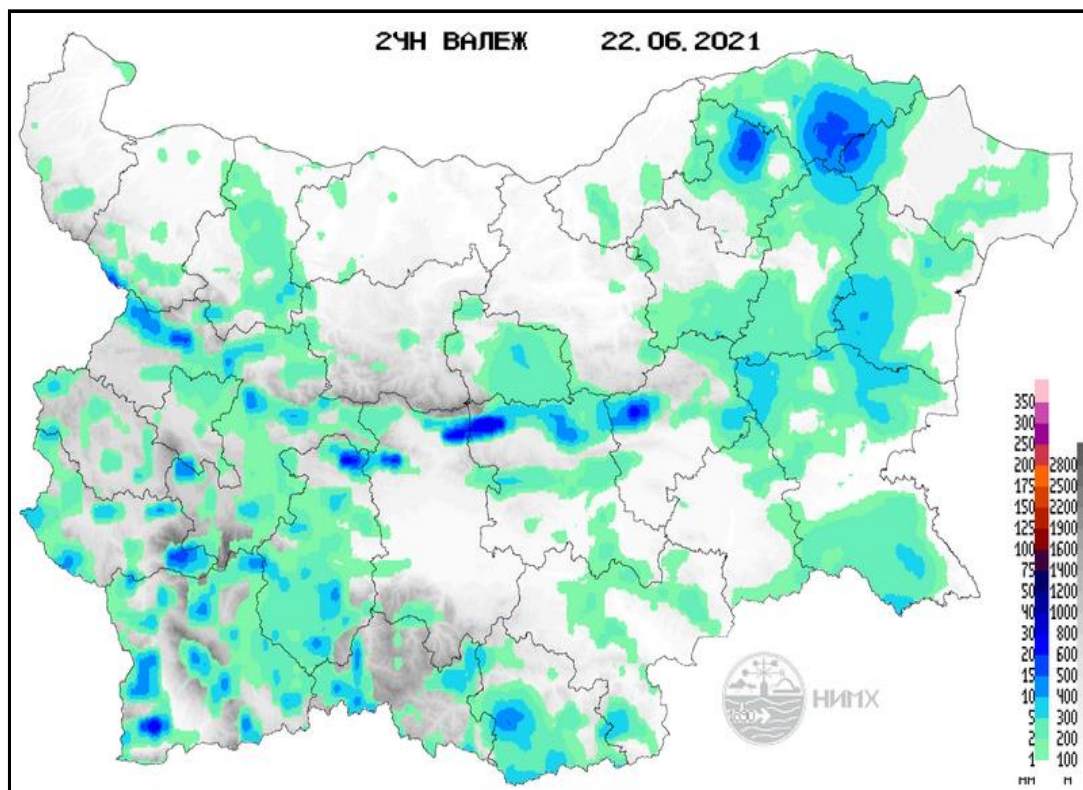
Западнобеломорски басейн



През изминалото денонощие нивата на наблюдаваните реки са останали без съществени изменения. Отчетените колебания на речните нива в басейна са както следва: за водосбора на р. Места от -6 см до +5 см; за водосбора на р. Струма от -7 см до +6 см. Водните количества на повечето реки в басейна са около и под праговете за средни води. Водните количества на реките Струма при гр. Перник, Джерман при гр. Дупница и Места при м. Момина кула и гр. Хаджидимово са над праговете за високи води.

Хидрологична информация

Анализ на денонощната сума на валежа от 7:30 ч. на 21.06.2021 г. до 7:30 ч. на 22.06.2021 г., използващ модел ALADIN и данни от наблюдателната мрежа на НИМХ



На основа на метеорологичната прогноза, обработената хидрологична информация и моделираните водни количества от НИМХ:

Дунавски басейн: Днес (22.06) и през следващите три дни речните нива в басейна ще се понижават или ще останат без съществени изменения. В резултат на валежи са възможни краткотрайни повишения на речните нива: днес (22.06) в горното и средно течение на р. Искър и в притоците ѝ р. Лесновска и р. Малък Искър; на 23 и 24.06 във водосборите на Добруджанските реки. Водните количества в басейна ще бъдат под праговете за внимание.

Моделът за водосбора на р. Огоста прогнозира: Прогнозираните водни количества на 23, 24 и 25.06.2021 г. ще бъдат около и над средномногогодишните стойности. Днес (22.06) и през следващите три дни речните нива във водосбора ще останат без съществени изменения. В резултат

на валежи днес (22.06) са възможни краткотрайни повишения на водните нива на реките над яз. Огоста и в горното течение на р. Скът (в района на община Враца). Водните количества ще бъдат под праговете за внимание.

Моделът за водосбора на р. Искър прогнозира: Прогнозираните водни количества на 23, 24 и 25.06.2021 г. ще бъдат около средномногогодишните стойности. Днес (22.06) и през следващите три дни речните нива във водосбора ще се понижават или ще останат без съществени изменения. В резултат на валежи днес (22.06) са възможни краткотрайни повишения на водните нива на реките над яз. Панчарево (в района на община Самоков) и в притоците на р. Искър (р. Лесновска, р. Батулийска, р. Искрецка) в района на общините Столична, Елин Пелин. Водните количества ще бъдат под праговете за внимание.

Моделът за водосбора на р. Янтра прогнозира: Прогнозираните водни количества на 23, 24 и 25.06.2021 г. ще бъдат над средномногогодишните стойности. Днес (22.06) и през следващите три дни речните нива във водосбора ще се понижават или ще останат без съществени изменения. В резултат на валежи днес (22.06) са възможни краткотрайни повишения на водните нива на реките в планинските части от водосбора. Водните количества ще бъдат под праговете за внимание.

Моделът за водосбора на р. Русенски Лом прогнозира: Прогнозираните водни количества във водосбора на р. Черни Лом на 23, 24, 25, 26 и 27.06.2021г. ще бъдат над средномногогодишните стойности. Днес (22.06) и през следващите 4-5 дни речните нива във водосбора ще се понижават или ще останат без съществени изменения. Водните количества ще бъдат под прага за внимание.

Черноморски басейн: Днес (22.06) и утре в резултат на валежи са възможни краткотрайни повишения на речните нива в района над гр. Варна и в горното течение на р. Камчия и на притока ѝ р. Луда Камчия. На 24 и 25.06 речните нива в басейна ще се понижават или ще останат без съществени изменения. Водните количества ще бъдат под праговете за внимание.

Моделът за водосбора на р. Айтоска прогнозира: Прогнозираните водни количества на 23, 24 и 25.06.2021 г. ще бъдат над средномногогодишните стойности. Днес (22.06) и през следващите три дни речните нива във водосбора ще се понижават или ще останат без съществени изменения. Водните количества ще бъдат под праговете за внимание.

Моделът за водосбора на р. Факийска прогнозира: Прогнозираните водни количества за водосбора на р. Факийска на 23, 24, 25, 26 и 27.06.2021 г. ще бъдат около и над средномногогодишните стойности. Днес (22.06) и през следващите 4-5 дни речните нива във водосбора ще се понижават или ще

останат без съществени изменения. Водните количества ще бъдат под прага за внимание.

Източнобеломорски басейн: Днес (22.06) и утре, в резултат на валежи ще има краткотрайни повишения на речните нива в горните части от водосборите на: р. Тунджа (над яз. Жребчево и в притока ѝ р. Мочурица); родопските притоци на р. Марица; притоците на р. Арда в района на община Смолян. На 24 и 25.06 речните нива в басейна ще се понижават или ще останат без съществени изменения. Водните количества ще бъдат под праговете за внимание.

Системата за ранно предупреждение за водосборите на реките Марица и Тунджа на НИМХ прогнозира:

- Водните количества ще бъдат под праговете за внимание.

<u>Прагове за предупреждение</u>			
Нива на тревога:	Жълто - Внимание	Оранжево - Предупреждение	Червено - Тревога

Системата за ранно предупреждение за водосбора на река Арда на НИМХ прогнозира:

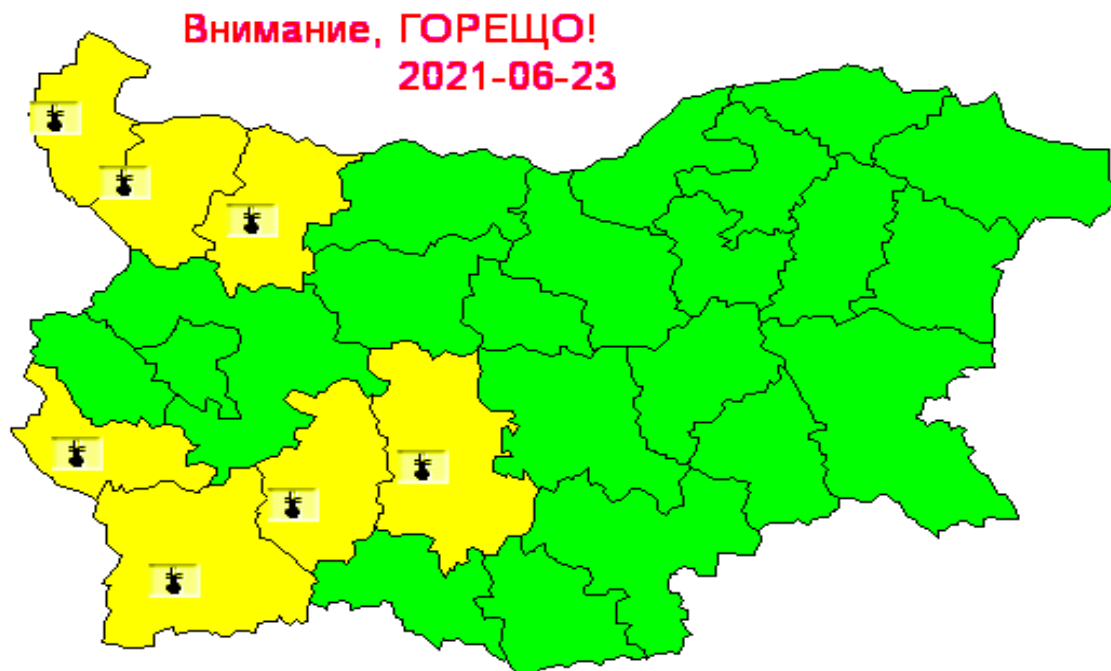
- Водните количества ще бъдат под праговете за внимание.

<u>Прагове за предупреждение</u>			
Нива на тревога:	Жълто - Внимание	Оранжево - Предупреждение	Червено - Тревога

Западнобеломорски басейн: Днес (22.06) в резултат на валежи ще има повишения на речните нива в пиринските притоци на р. Места (в района на община Гоце Делчев) и р. Струма (в района на община Сандански) и в притока на р. Струма - р. Джерман (в района на община Дупница). През следващите три дни речните нива в басейна ще се понижават или ще останат без съществени изменения. Водните количества ще бъдат под праговете за внимание.

В направените прогнози не се отчита работата и ретензионната способност на хидротехническите съоръжения.

На 23 юни 2021 г. в 7 области от страната НИМХ издава предупреждение от първа степен (жълт код) за опасност от високи температури.



Подробна информация за предупрежденията и опасните метеорологични явления по области може да бъде получена от интерактивната карта на адрес:<http://weather.bg/0index.php?koiFail=RM01opasni1&nd=0&lng=0>