



Министерство на
околната среда и водите

**Ежедневен
бюлетин за
състоянието на
водите**

22 ЮНИ 2022

**Комплексни и
значими
язовири**

Речни нива

Информация за наличните обеми в комплексните и значими язовири, които се следят в МОСВ:

Съгласно приложение №1 към чл. 13, ал. 1, т. 1 от Закона за водите, комплексните и значими язовири са 52 броя.

Сумата от наличните в тях завирени обеми към 22.06.2022 г. е 4985.0 млн. м³, представлява 75.5 % от сумата от общите им обеми, с 0.1 % по-малко от отношението на завирените им обеми спрямо сумата на общите им обеми към 21.06.2022 г.

Според основното им предназначение наличните в тях завирени обеми са както следва:

- питейно-битово водоснабдяване - 88.8 % от общия им обем;
- за резервно питейно-битово водоснабдяване - 63.4 % от общия им обем;
- напояване - 57.4 % от общия им обем;
- енергетика - 83.0 % от общия им обем.

Налични завирени обеми в язовири по приложение 1 на ЗВ с трансгранично влияние:

1. за Каскада „Арда“:

Язовир „Кърджали“ - 442.152 млн. м³, което е 88.92 % от общия му обем;

Язовир „Студен кладенец“ - 297.142 млн. м³, което е 76.63 % от общия му обем;

Язовир „Ивайловград“ - 123.910 млн. м³, което е 79.07 % от общия му обем;

2. за Каскада „Горна Тунджа“:

Язовир „Копринка“ - 107.063 млн. м³, което е 75.28 % от общия му обем;

Язовир „Жребчево“ - 256.091 млн. м³, което е 64.02 % от общия му обем.

БЮЛЕТИН №580 от 22.06.2022 г. към 8 часа

ОБОБЩЕНИ ДАННИ ЗА СЪСТОЯНИЕТО НА ВОДИТЕ В КОМПЛЕКСНИТЕ И ЗНАЧИМИ ЯЗОВИРИ

Сумата от наличните завирени обеми към комплексните и значими язовири е			4985,0	млн.куб.м.	представлява		75,5%	Тенденция	в бр. язовири		
Според основното предназначение на язовирите наличните в тях завирени обеми:			за питейно-битово водоснабдяване		88,8%	от общия им обем;	86,59%	от полезния им обем	↑ - повишаване на обема	11	
			за резервно - ПБВ		63,4%	от общия им обем;	60,25%	от полезния им обем	↓ -понижаване на обема	33	
			за напояване		57,4%	от общия им обем;	52,67%	от полезния им обем	~ - задържане на обема	5	
			за енергетика		83,0%	от общия им обем;	80,55%	от полезния им обем	∩ -преливане	2	
№	БД	Язовир	Общ обем	Мъртъв/ Санитарен обем	Наличен обем		Наличен полезен обем		Ср. денонощен приток	Ср. денонощен разход	Тенденция
			млн.м ³	млн.м ³	млн.м ³	% от общия обем	млн.м ³	% от полезния обем	м ³ /сек.	м ³ /сек.	
1	БДДР	Искър	655,252	87,200	568,912	86,82%	481,712	84,80%	10,339	13,558	↓
2	БДДР	Бели Искър	15,080	1,400	10,921	72,42%	9,521	69,60%	0,848	0,684	↑
3	БДДР	Среченска бара	15,500	1,000	15,470	99,81%	14,470	99,79%	0,000	0,001	↓
4	БДДР	Христо Смирненски	27,700	4,200	22,384	80,81%	18,184	77,38%	0,027	0,755	↓
5	БДДР	Йовковци	92,179	9,000	91,149	98,88%	82,149	98,76%	1,429	4,749	↓
6	БДЧР	Тича	311,800	40,000	260,224	83,46%	220,224	81,02%	3,149	7,408	↓
7	БДЧР	Камчия	233,550	76,000	233,550	100,00%	157,550	100,00%	2,616	2,766	↓
8	БДЧР	Ясна поляна	32,320	7,550	25,332	78,38%	17,782	71,79%	0,012	0,417	↓

Ежедневен бюлетин за състоянието на водите

9	БДИБР	Асеновец	28,200	2,000	22,552	79,97%	20,552	78,44%	0,440	0,625	↓
10	БДИБР	Боровица	27,300	4,600	27,150	99,45%	22,550	99,34%	0,159	0,390	↓
11	БДЗБР	Студена	25,200	2,400	24,026	95,34%	21,626	94,85%	0,756	0,756	~
12	БДЗБР	Дяково	35,400	8,000	29,386	83,01%	21,386	78,05%	1,126	0,275	↑
13	БДЗБР	Калин - за рез.водоснабдяване	1,024	0,100	0,790	77,15%	0,690	74,68%	не се получава ежедневна информация приток и разход		↑
14	БДЗБР	Карагьол - за рез.водоснабдяване	2,252	0,200	1,662	73,80%	1,462	71,25%			↑
15	БДДР	Огняново - за рез.водоснабдяване **	31,600	2,500	19,673	62,26%	17,173	59,01%	0,138	0,335	↓
16	БДДР	Панчарево	6,465	1,500	5,302	82,02%	3,802	76,58%	13,494	12,994	↓
17	БДДР	Ястребино	62,300	3,900	47,715	76,59%	43,815	75,03%	1,204	2,141	↓
18	БДДР	Кула	20,250	0,700	8,535	42,15%	7,835	40,08%	0,023	0,139	↓
19	БДДР	Рабиша	43,200	2,400	12,881	29,82%	10,481	25,69%	0,023	0,023	~
20	БДДР	Огоста	506,000	67,000	257,360	50,86%	190,360	43,36%	7,870	6,019	↑
21	БДДР	Сопот	60,908	1,300	49,208	80,79%	47,908	80,37%	0,000	0,532	↓
22	БДДР	Горни Дъбник	130,000	3,000	56,637	43,57%	53,637	42,23%	0,174	1,215	↓
23	БДДР	Бели Лом	25,500	3,200	9,742	38,20%	6,542	29,34%	0,116	0,220	↓
24	БДЧР	Съединение	12,810	1,500	8,719	68,06%	7,219	63,83%	0,104	0,104	~
25	БДЧР	Георги Трайков (Цонево)	330,000	21,000	208,517	63,19%	187,517	60,69%	0,524	2,237	↓
26	БДЧР	Порой	45,200	2,000	5,627	12,45%	3,627	8,40%	0,266	0,336	↓
27	БДЧР	Ахелой	12,350	0,800	3,209	25,98%	2,409	20,86%	0,046	0,023	↑
28	БДИБР	Жребчево	400,000	30,000	256,091	64,02%	226,091	61,11%	3,959	10,098	↓
29	БДИБР	Малко Шарково	45,000	3,900	38,169	84,82%	34,269	83,38%	0,213	0,398	↓
30	БДИБР	Домлян	26,074	0,700	24,038	92,19%	23,338	91,97%	0,108	0,108	~
31	БДИБР	Пясъчник	206,530	3,400	53,272	25,79%	49,872	24,55%	0,291	0,291	~
32	БДИБР	Тополница	137,108	20,000	112,177	81,82%	92,177	78,71%	4,468	9,988	↓
33	БДИБР	Тракиец	114,000	24,000	73,750	64,69%	49,750	55,28%	0,093	0,729	↓
34	БДЗБР	Пчелина	54,200	34,200	54,000	99,63%	19,800	99,00%	5,185	5,185	↓
35	БДДР	Александър Стамболийски	205,569	20,000	153,841	74,84%	133,841	72,12%	1,342	11,631	↓
36	БДДР	Кокаляне	не се получава ежедневна информация								
37	БДИБР	Копринка	142,214	5,410	107,063	75,28%	101,653	74,31%	3,450	11,459	↓

	БДИБР	Белмекен-Чаира	149,536	5,179	141,540	94,65%	136,361	94,46%	11,565	14,489	
38	БДИБР	Белмекен	144,036	3,810	137,830	95,69%	134,020	95,57%			↓
39	БДИБР	Чаира	5,500	1,369	3,709	67,44%	2,340	56,65%			↓
	БДИБР	Баташки водносиллов път									
	БДИБР	Голям Беглик-Широка поляна	86,091	7,242	75,711	87,94%	68,469	86,84%	4,830	0,382	
40	БДИБР	Голям Беглик	62,111	3,942	55,631	89,57%	51,689	88,86%			↑
41	БДИБР	Широка поляна	23,980	3,300	20,080	83,74%	16,780	81,14%			↑
42	БДИБР	Беглика	1,554	0,242	0,933	60,05%	0,691	52,68%	0,277	0,506	↓
43	БДИБР	Тошков Чарк	1,782	0,276	1,522	85,40%	1,246	82,73%	0,443	0,721	↓
44	БДИБР	Батак	310,298	19,950	234,682	75,63%	214,732	73,96%	3,494	12,135	↓
	БДИБР	Каскада Доспат-Въча									
45	БДЗБР	Доспат	449,249	14,907	385,311	85,77%	370,404	85,28%	3,705	4,933	↓
46	БДИБР	Цанков камък	110,708	31,200	86,121	77,79%	54,921	69,08%	18,404	31,413	↓
47	БДИБР	Въча	226,120	24,520	216,450	95,72%	191,930	95,20%	31,053	26,655	↑
48	БДИБР	Кричим	20,256	1,730	20,005	98,76%	18,275	98,64%	26,421	21,710	↑
	БДИБР	Каскада Арда									
49	БДИБР	Кърджали	497,236	107,176	442,152	88,92%	334,976	85,88%	21,288	28,252	↓
50	БДИБР	Студен кладенец	387,772	90,667	297,142	76,63%	206,475	69,50%	24,941	47,675	↓
51	БДИБР	Ивайловград	156,702	59,526	123,910	79,07%	64,384	66,26%	38,531	32,668	↑
52	БДИБР	Розов кладенец	20,400	13,268	19,320	94,71%	6,052	84,86%	не се получава ежедневна информация приток и разход		↓

* Данните в таблицата са за състоянието на комплексните и значими язовири по Приложение 1 от Закона за водите към 8 часа на съответния ден.

** С Решение №740 от 15 октомври 2020 г. за осигуряване на дългосрочната стабилност на водоснабдяването на Столична община, Министерски съвет определя „Български ВиК холдинг“ ЕАД, да извърши необходимите действия за осигуряване на възможност за пречистване на питейни води от язовир „Огняново“.

Към момента не са изпълнени изискванията за вписване на язовира в регистъра съгласно изискванията на Закона за здравето и няма разрешително по реда на закона за водите, поради което не се подават води за питейнобитово водоснабдяване.

Язовир Панчарево:

Съгласно предоставената справка от НС ЕАД язовир „Панчарево“ прелива с 12,6 м³/сек. Постъпващият приток в язовира на 22.06.2022 г. е 13,494 м³/сек. Размерът на дневния разход и прелялото количество се равняват на 12,994 м³/сек. Наличният обем в язовира е 5,3024 млн. м³, което представлява 82,02% от общия му обем.

Язовир Пчелина:

Съгласно предоставената справка от НС ЕАД язовир „Пчелина“ прелива с 5,144 м³/сек. Постъпващият приток в язовира на 22.06.2022 г. е 5,185 м³/сек. Размерът на дневния разход и прелялото количество се равняват на 5,185 м³/сек. Наличният обем в язовира е 54 млн. м³, което представлява 99,63% от общия му обем.

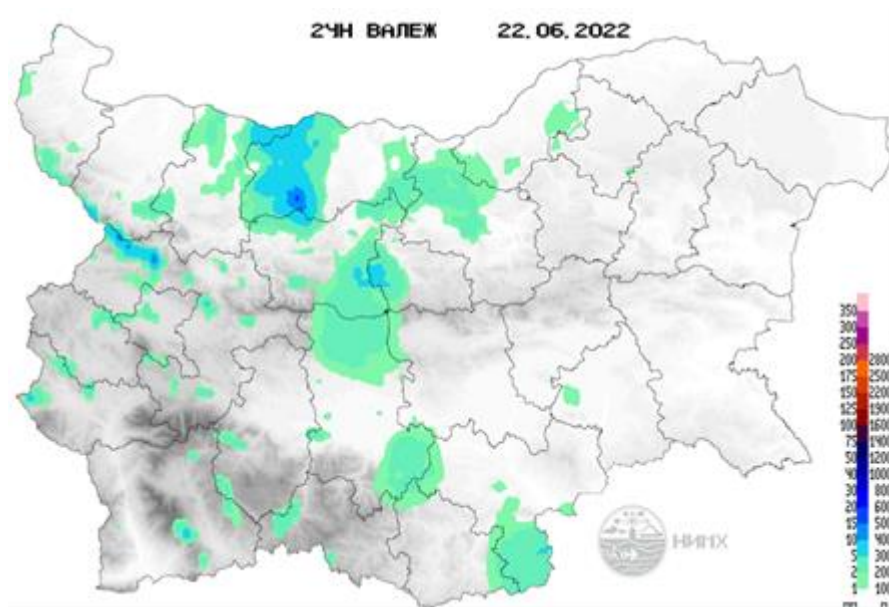
Язовир Йовковци:

Съгласно предоставената справка от ВиК Велико Търново язовир „Йовковци“ се изпуска контролирано с 2 м³/сек. Постъпващият приток в язовира на 22.06.2022 г. е 1,429 м³/сек. Размерът на дневния разход и изпуснатото количество се равняват на 4,749 м³/сек. Наличният обем в язовира е 91,149 млн. м³, което представлява 98,88% от общия му обем.

По данни и прогнози на НИМХ

На 22.06 речните нива ще останат без съществени изменения или ще се понижават. В резултат на валежи в следобедните и вечерни часове са възможни краткотрайни повишения на речните нива в горните части от водосборите на р. Огоста, р. Искър и р. Вит, рило-родопските притоци на р. Марица и на реките от Западнобеломорски басейн. На 23.06 се очакват повишения на речните нива в целия Дунавски басейн, по-съществени във водосборите на реките западно от р. Вит и в горните части от водосборите на р. Вит и р. Осъм. Повишения ще има и в горното течение на р. Тунджа, в планинските притоци на р. Марица и във водосбора на р. Арда, по-съществени в следобедните и вечерни часове във водосбора на р. Арда. Очакват се повишения и на нивата на реките от Западнобеломорски басейн. Водните количества ще бъдат под праговете за внимание.

МЕТЕОРОЛОГИЧЕН БЮЛЕТИН



Анализ на денонощната сума на валежа от 07:30 ч. на 21.06.2022 г. до 07:30 ч. на 22.06.2022 г., използващ модел ALADIN и данни от наблюдателната мрежа на НИМХ.

Метеорологична прогноза за 23 юни 2022 г.

През следващото денонощие през страната ще премине атмосферно смущение. През нощта облачността от северозапад ще се увеличава и след полунощ на отделни места в крайните западни райони ще превали и прегърми. Утре още преди обяд над Западна България, по-късно през деня и над останалата част от страната ще се развива купеста и купесто-дъждовна облачност и на много места ще има краткотрайни валежи с гръмотевици. В отделни райони валежите ще са временно интензивни и ще има условия за градушки. След обяд вятърът ще се ориентира от запад-северозапад и ще е до умерен. Максималните температури ще бъдат между 25° и 30°, в София 27°.

Над Черноморието облачността ще е значителна, след обяд купесто-дъждовна. На много места ще има краткотрайни валежи от дъжд с гръмотевици, по-значителни по южното крайбрежие. Ще духа слаб до умерен вятър от запад-югозапад. Максималните температури ще са между 27° и 30°. Температурата на морската вода е 22°-24°. Вълнението на морето ще бъде 1-2 бала.

Над планините ще се развива купеста и купесто-дъждовна облачност. Ще има краткотрайни валежи и гръмотевици, по-значителни в Рило-Родопската област. Ще духа силен, по високите и открити части до бурен северозападен вятър. Максималната температура на височина 1200 метра ще е около 20°, на 2000 метра - около 15°.

Прогноза за времето от 24 до 29 юни 2022 г.

В петък и събота ще преобладава слънчево време, с по-значителни временни увеличения на облачността след обяд и над планините, където на места ще има краткотрайни валежи. Вятърът ще е от север-северозапад, слаб до умерен. Температурите отново ще се повишават. В неделя и през първите дни на новата седмица ще се развива и купесто-дъждовна облачност и на повече места в Южна и Източна България ще има превалявания, придружени и с гръмотевици. В понеделник вятърът ще стане североизточен, във вторник и ще се усили, особено в източната половина от страната; температурите ще са 2°-4° по-ниски. В сряда вятърът ще отслабне, вероятността за валежи намалява, започва повишение на температурите.

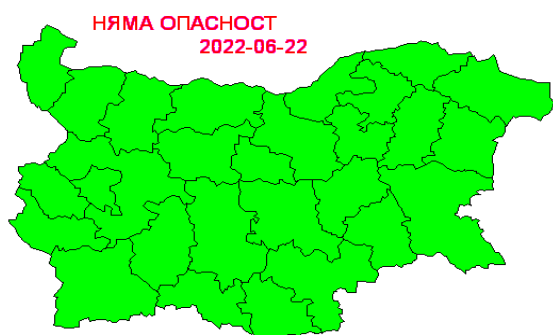
ПРОГНОЗА ЗА ОЧАКВАНИ КОЛИЧЕСТВА ВАЛЕЖИ

За 22 и 23 юни 2022 г.: Днес около и след обяд на места в Западна България и в Рило-Родопската област ще има краткотрайни валежи. Количества до 3-5 mm, локално в планините до 10-15 mm. През нощта превалявания от дъжд ще има отделни места в крайните западни райони. Количества 1-3 mm. През деня ще има краткотрайни валежи от дъжд с гръмотевици. В отделни райони валежите ще са временно интензивни и ще има условия за градушки. Количества от 2-3 mm до 15 mm, на отделни места в Рило-Родопската област до 25 mm. Почти без валежи ще остане в крайните североизточни райони.

За 24 и 25 юни 2022 г.: В петък на отделни места, главно в планините в Южна България, ще има превалявания краткотрайно, количества: 1-3 mm. В събота превалявания ще има на места в планините в Югозападна България, количества: 1-5 mm, но в отделни райони - до 10-15 mm.

ПРОГНОЗА ЗА ОПАСНИ И ОСОБЕНО ОПАСНИ МЕТЕОРОЛОГИЧНИ ЯВЛЕНИЯ

На 22 и 23 юни 2022 г. опасни метеорологични явления в страната не се очакват.



Карта на опасните явления за 22.06.2022 г. Карта на опасните явления за 23.06.2022 г.

Подробна информация за предупрежденията и опасните метеорологични явления по области може да бъде получена от интерактивната карта на адрес: <http://weather.bg/0index.php?koiFail=RM01опасни1&nd=0&lng=0>

Легенда:



Бяло:

Липсваща, недостатъчна, стара или съмнителна информация.



Зелено:

Няма опасни явления.



Жълто:

Времето може да бъде потенциално опасно. Явленията, които са прогнозирани, не са необичайни, но изискват внимание, ако възнамерявате да вършите работа на открито. Следете прогнозите за времето и не поемайте излишен риск.



Оранжево:

Времето е опасно. Прогнозирани са по-рядко случващи се метеорологични явления. Възможни са материални щети и има опасност от наранявания. Бъдете много внимателни и се информирайте подробно и често за метеорологичната обстановка. Съобразявайте се с неизбежните рискове и следвайте всички съвети на компетентните органи.



Червено:

Времето е много опасно. Прогнозирани са изключително интензивни опасни метеорологични явления. Възможни са големи материални щети и нещастни случаи, може да възникне и опасност за живота. Следвайте нарежданията и всички съвети на компетентните органи и бъдете готови да извънредни мерки.

ХИДРОЛОГИЧЕН БЮЛЕТИН

Анализ на хидрологичната обстановка през изминалото денонощие

Анализът е направен на база измерени водни стоежи и изчислени по временни ключови криви водни количества от оперативни автоматични и конвенционални хидрометрични станции на НИМХ:

Дунавски басейн: През изминалото денонощие нивата на наблюдаваните реки в по-голяма част от басейна са без съществени изменения или са се понижавали. Регистрираните колебания в средното течение на река Искър (-50 см до +28 см) са в резултат от работата на хидротехнически съоръжения. Отчетените изменения на речните нива в останалата част от басейна са както следва: за водосбора на р. Нишава от -3 см до +1 см; за водосбора на р. Лом от -5 см до +3 см; за водосбора на р. Огоста от -7 см до +6 см; за водосбора на р. Искър от -7 см до +10 см; за водосбора на р. Вит от -5 см до +10 см; за водосбора на р. Осъм от -3 см до +3 см; за водосбора на р. Янтра от -6 см до +7 см; за водосбора на р. Русенски Лом -2 см до +2 см. Водни количества в по-голямата част от басейна са около и под праговете за средни води. С водни количества над праговете за високи води е само р. Мусаленска Бистрица при лет. Боровец.

Черноморски басейн: През изминалото денонощие нивата на наблюдаваните реки в по-голямата част от басейна са без съществени изменения. Отчетените колебания на речните нива в басейна са както следва: за водосбора на р. Провадийска от -4 см до +3 см; за водосбора на р. Камчия от

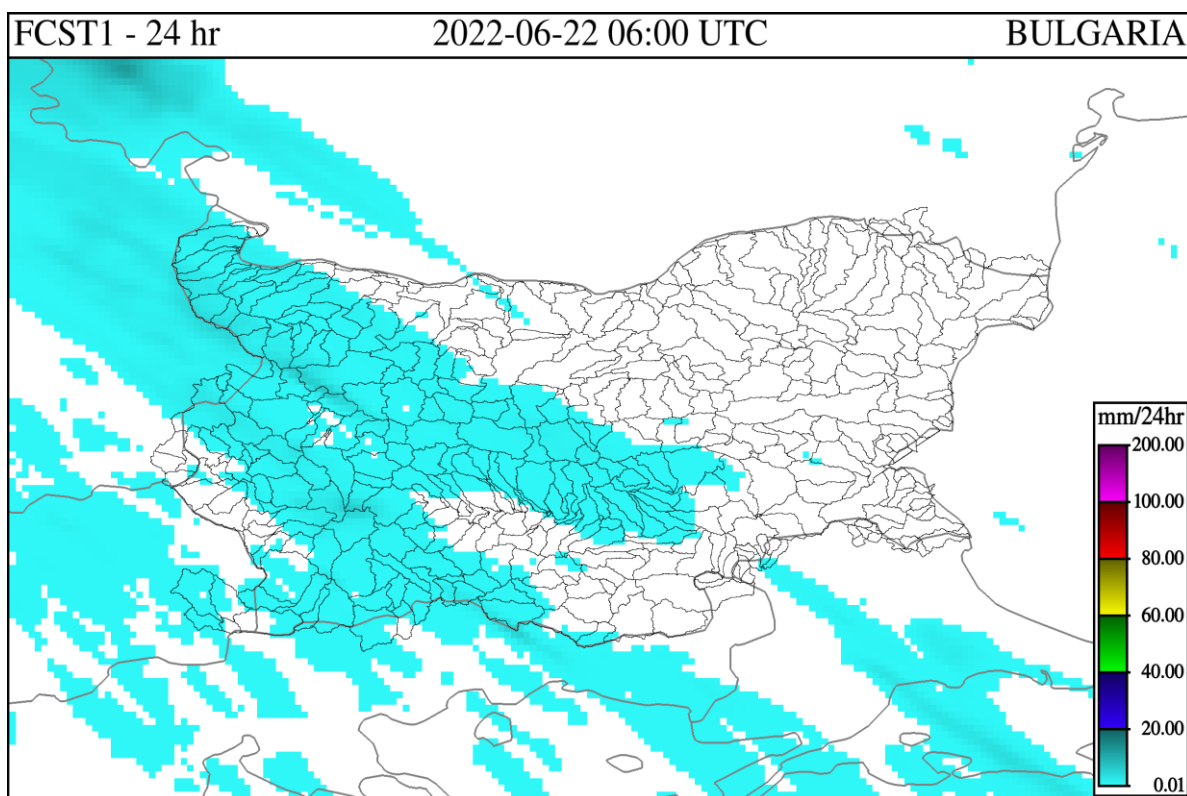
-5 см до +2 см; за водосбора на р. Айтоска до -2 см; за водосбора на р. Факийска до -2 см; за водосбора на р. Ропотамо от -2 см до +1 см; р. Велека при с. Граматиково от -1 см до +1 см. Водните количества на реките в басейна са около и под праговете за средни води.

Източнобеломорски басейн: През изминалото денонощие нивата на по-голяма част наблюдаваните реки са се понижали. Регистрираните колебания на реките Тъжа при ВЕЦ Тъжа (-27/+23 см), Тунджа при с. Баня (с до ± 44 см), Марица при гр. Белово (-106/+104 см) и при гр. Пазарджик (-34/+44), Въча при м. Забрал (-132/+131 см) и при гр. Кричим (-29/+30 см) и Тополница при с. Поибрене (с до ± 13 см) са в резултат от работата на хидротехнически съоръжения. Отчетените изменения на речните нива в останалата част от басейна са както следва: за водосбора на р. Тунджа от -9 см до +7 см; за водосбора на р. Марица от -18 см до +26 см; за водосбора на р. Арда от -7 см до +5 см. Водните количества на реките в по-голяма част от басейна са около и под праговете за средни води, само водните количества на р. Марица при с. Радуил, гр. Белово и гр. Първомай и на р. Въча при м. Забрал са над праговете за високи води.

Западнобеломорски басейн: През изминалото денонощие нивата на наблюдаваните реки в басейна са останали без съществени изменения или са се понижали. Отчетените колебания на речните нива в басейна са както следва: за водосбора на р. Места до -3 см; за водосбора на р. Струма от -6 см до +4 см. Водните количества на реките в басейна са около и под праговете за средни води.

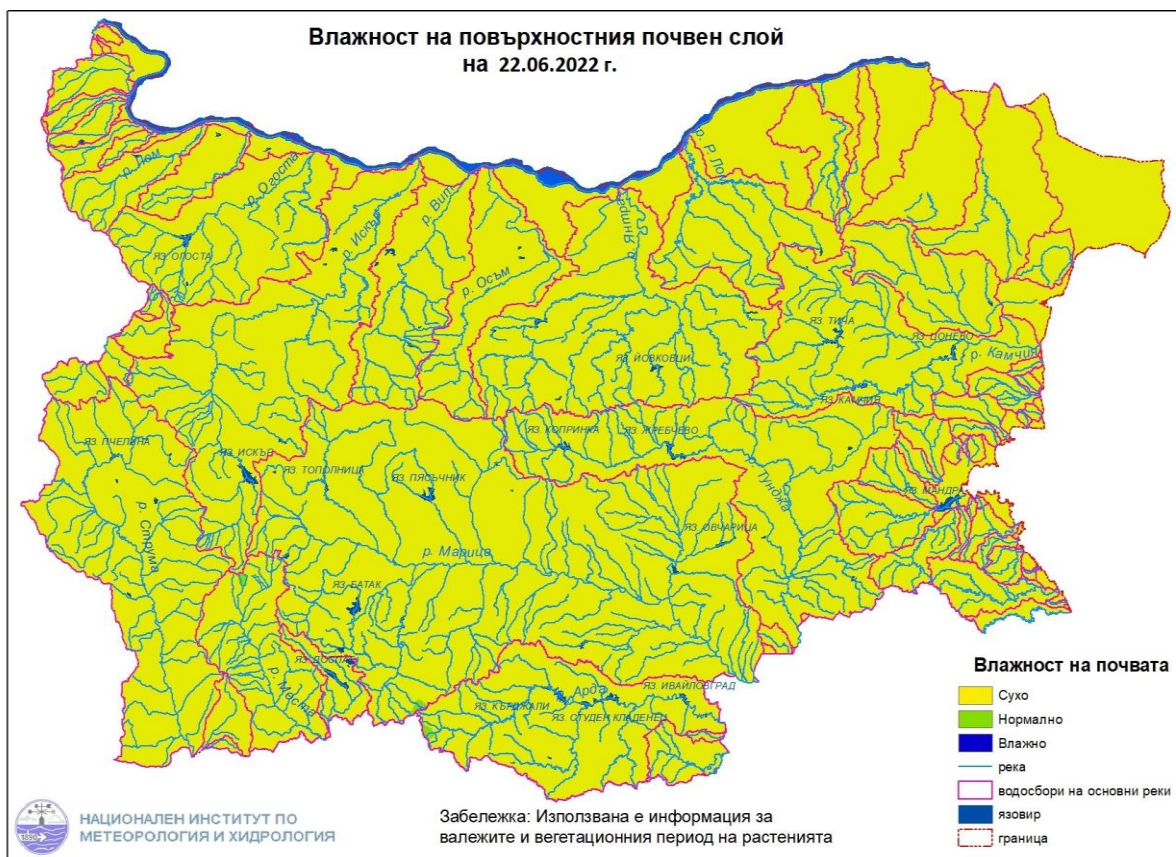
**ДОПЪЛНИТЕЛНА ПРОГНОЗНА МЕТЕОРОЛОГИЧНА ИНФОРМАЦИЯ,
ИЗПОЛЗВАНА ПРИ ИЗГОТВЯНЕ НА ХИДРОЛОГИЧНАТА ПРОГНОЗА**

- 24 h прогноза за валежите от модела ALADIN за района на Черно море и Близкия Изток от 09:00 ч. местно време на 22.06.2022 г. до 09:00 ч. местно време на 23.06.2022 г.



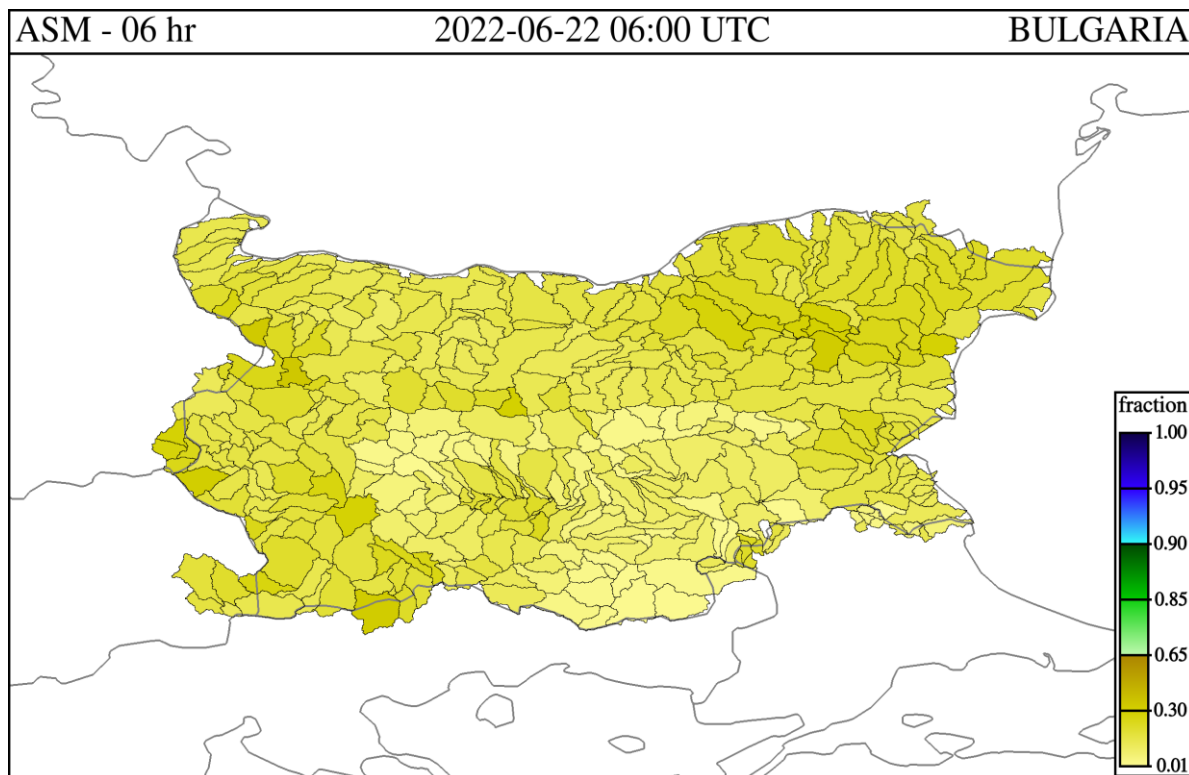
- **Влажност на почвата:**

- На картата по-долу е представено пространственото разпределение на средната почвена влага.



- **Влажност на почвата:**

- На картата по-долу е представено пространственото разпределение на **средната почвена влага** - насищане с вода на повърхностния (до 30 cm) почвен слой с използване на резултати от модела Sacramento Soil Moisture Accounting Model.



Хидрологична прогноза

На основа на метеорологичната прогноза, обработената хидрологична информация и моделираните водни количества от НИМХ:

Дунавски басейн: Днес (22.06) речните нива ще останат без съществени изменения, като в следобедните и вечерни часове в резултат на валежи са възможни краткотрайни повишения на речните нива в горните части от водосборите на р. Огоста, р. Искър и р. Вит. На 23.06 в резултат на валежи ще има повишения на речните нива в целия басейн. По-съществени повишения са възможни във водосборите на реките западно от р. Вит и в горните части от водосборите на р. Вит и р. Осъм. На 24 и 25.06 речните нива западно от р. Янтра ще се понижават, като в резултат на оттичане все още повишения ще има през първия ден в долните течения на основните реки. В останалата част от басейна нивата на реките ще са без съществени изменения. Водните количества ще бъдат под праговете за предупреждение.

Моделът за водосбора на р. Огоста прогнозира: Прогнозираните водни количества на 23, 24 и 25.06.2022 г. ще бъдат около и над средномногогодишните стойности. Днес (22.06) речните нива ще се понижават или ще останат без съществени изменения. В резултат на валежи на 23.06 ще има повишения на нивата във водосбора. На 24 и 25.06 речните нива ще се понижават или ще останат без значителни изменения. Водните количества ще бъдат под праговете за внимание.

Моделът за водосбора на р. Искър прогнозира: Прогнозираните водни количества на 23, 24 и 25.06.2022 г. ще бъдат около и над средномногогодишните стойности. Днес (22.06) речните нива ще се понижават, като в следобедните и вечерни часове, в резултат на валежи са възможни незначителни повишения на речните нива в горните части от водосбора на р. Искър (над яз. Искър). На 23.06 в резултат на валежи повишения на речните нива ще има в горните и средни части от водосбора, а на 24.06 и в долното течение на основната река в резултат на оттичане. На 25.06 речните ще се понижават или ще са без съществени изменения. Водните количества ще бъдат под праговете за внимание.

Моделът за водосбора на р. Янтра прогнозира: Прогнозираните водни количества на 23, 24 и 25.06.2022 г. ще бъдат около и под средномногогодишните стойности. Днес (22.06) през следващите три дни речните нива ще останат без съществени изменения. В следобедните и вечерни часове на 23.06 са възможни краткотрайни повишения на речните нива във водосбора в резултат на валежи. Водните количества ще бъдат под праговете за внимание.

Моделът за водосбора на р. Русенски Лом прогнозира: Прогнозираните водни количества във водосбора на р. Черни Лом на 23, 24, 25, 26 и 27.06.2022 г. ще бъдат около средномногогодишните стойности. Днес (22.06) и през следващите 4-5 дни нивата във водосбора ще останат без съществени изменения. В следобедните и вечерни часове на 23.06 са възможни краткотрайни повишения на речните нива във водосбора в резултат на валежи. Водните количества ще бъдат под прага за внимание.

Черноморски басейн: Днес (22.06) и през следващите три дни речните нива ще останат без съществени изменения или ще се понижават. Водните количества ще бъдат под праговете за внимание.

Моделът за водосбора на р. Айтоска прогнозира: Прогнозираните водни количества на 23, 24 и 25.06.2022 г. ще бъдат около и под средномногогодишните стойности. Днес (22.06) и през следващите три дни речните нива ще останат без съществени изменения. Водните количества ще бъдат под праговете за внимание.

Моделът за водосбора на р. Факийска прогнозира: Прогнозираните водни количества за водосбора на р. Факийска на 23, 24, 25, 26 и 27.06.2022 г. ще бъдат под средномногогодишните стойности. Днес (22.06) и през следващите 4-5 дни речните нива във водосбора ще останат без съществени изменения или ще се понижават. Водните количества ще бъдат под прага за внимание.

Източнобеломорски басейн: Днес (22.06) речните нива в по-голямата част от басейна ще са без съществени изменения, като в резултат на валежи са възможни краткотрайни и незначителни повишения на нивата на рилородопските притоци на р. Марица. На 23.06 повишения на речните нива ще има главно в горното течение на р. Тунджа, в планинските притоци на р. Марица и във водосбора на р. Арда. По-съществени повишения са възможни в следобедните и вечерни часове на 23.06 във водосбора на р. Арда. На 24 и 25.06 водните нива на реките в басейна ще се понижават или ще останат без съществени изменения. Водните количества в басейна ще бъдат праговете за внимание.

Системата за ранно предупреждение за водосборите на реките Марица и Тунджа на НИМХ прогнозира:

- Водните нива ще бъдат под праговете за внимание

<u>Прагове за предупреждение</u>			
Нива на тревога:	Жълто - Внимание	Оранжево - Предупреждение	Червено - Тревога

Системата за ранно предупреждение за водосбора на река Арда на НИМХ прогнозира:

- Водните количества ще бъдат под праговете за внимание.

<u>Прагове за предупреждение</u>			
Нива на тревога:	Жълто - Внимание	Оранжево - Предупреждение	Червено - Тревога

Западнобеломорски басейн: Днес (22.06) и утре в резултат на валежи ще има повишения на речните нива в целия басейн. На 24 и 25.06 водните нива в реките от басейна ще се понижават, като в резултат на оттичане през първия ден са възможни повишения в долното течение на р. Струма. Водните количества ще бъдат под праговете за внимание.

В направените прогнози не се отчита работата и ретензионната способност на хидротехническите съоръжения.

РЕКА ДУНАВ

Водни стоежи в българския участък на река Дунав за 22 юни 2022 г. по данни на Изпълнителна агенция „Проучване и поддържане на река Дунав“:

станция	километър	воден стоеж [cm]	разлика	t вода
		водно количество [m ³ /s]	за 24 ч. [cm]	[°C]
Ново село	833.60	161 Q: 3 678	-21	25
Лом	743.30	241 Q: 3 872	-17	25
Оряхово	678.00	130 Q: 3 981	-16	25.8
Никопол	597.50	220	-21	25.6
Свищов	554.30	190 Q: 4 466	-27	25.4
Русе	495.60	194 Q: 4 624	-20	25.4
Силистра	375.50	228 Q: 4 945	-8	25.4