



Министерство на
околната среда и водите

**Ежедневен
булетин за
състоянието на
водите**

22 ЮНИ 2023

**Комплексни
и значими
язовири**

Речни нива

Информация за наличните обеми в комплексните и значими язовири, които се следят в МОСВ:

Съгласно приложение №1 към чл. 13, ал. 1, т. 1 от Закона за водите, комплексните и значими язовири са 52 броя.

Сумата от наличните в тях завирени обеми към 22.06.2023 г. е 5028.4 млн. м³, представлява 76.9 % от сумата от общите им обеми, с 0.1 % по-малко от отношението на завирените им обеми спрямо сумата на общите им обеми към 21.06.2023 г.

Според основното им предназначение наличните в тях завирени обеми са както следва:

- питейно-битово водоснабдяване - 85.3 % от общия им обем;
- за резервно питейно-битово водоснабдяване - 35.9 % от общия им обем;
- напояване - 62.7 % от общия им обем;
- енергетика - 85.0 % от общия им обем.

Налични завирени обеми в язовири по приложение 1 на ЗВ с трансгранично влияние:

1. за Каскада „Арда“:

Язовир „Кърджали“ - 379.082 млн. м³, което е 76.24 % от общия му обем;

Язовир „Студен кладенец“ - 347.857 млн. м³, което е 89.71 % от общия му обем;

Язовир „Ивайловград“ - 147.178 млн. м³, което е 93.92 % от общия му обем;

2. за Каскада „Горна Тунджа“:

Язовир „Копринка“ - 120.604 млн. м³, което е 84.80 % от общия му обем;

Язовир „Жребчево“ - 270.235 млн. м³, което е 67.56 % от общия му обем.

БЮЛЕТИН № 829 от 22.06.2023 г. към 8 часа

ОБОБЩЕНИ ДАННИ ЗА СЪСТОЯНИЕТО НА ВОДИТЕ В КОМПЛЕКСНИТЕ И ЗНАЧИМИ ЯЗОВИРИ

Сумата от наличните завирени обеми към комплексните и значими язовири е			5028,4	млн.куб.м.	представлява		76,9%	Тенденция	в бр. язовири		
Според основното предназначение на язовирите наличните в тях завирени обеми:			за питейно-битово водоснабдяване		85,3%	от общия им обем;	82,40%	от полезния им обем	↑ - повишаване на обема	14	
			за резервно - ПБВ		35,9%	от общия им обем;	65,12%	от полезния им обем	↓ -понижаване на обема	28	
			за напояване		62,7%	от общия им обем;	58,44%	от полезния им обем	~ - задържане на обема	7	
			за енергетика		85,0%	от общия им обем;	82,44%	от полезния им обем	∩ -преливане	2	
№	БД	Язовир	Общ обем	Мъртъв/ Санитарен обем	Наличен обем		Наличен полезен обем		Ср. денонощен приток	Ср. денонощен разход	Тенденция
			млн.м ³	млн.м ³	млн.м ³	% от общия обем	млн.м ³	% от полезния обем	м ³ /сек.	м ³ /сек.	
1	БДДР	Искър	655,252	87,200	589,651	89,99%	502,451	88,45%	26,318	29,587	↓
2	БДДР	Бели Искър	15,080	1,400	10,622	70,44%	9,222	67,41%	4,326	6,055	↓
3	БДДР	Среченска бара	15,500	1,000	15,340	98,97%	14,340	98,90%	0,313	0,544	↓
4	БДДР	Христо Смирненски	27,700	4,200	26,231	94,70%	22,031	93,75%	0,653	1,386	↓
5	БДДР	Йовковци	92,179	9,000	84,382	91,54%	75,382	90,63%	0,525	0,837	↓
6	БДЧР	Тича	311,800	40,000	223,636	71,72%	183,636	67,56%	0,093	2,751	↓
7	БДЧР	Камчия	233,550	76,000	206,102	88,25%	130,102	82,58%	0,507	2,937	↓

8	БДЧР	Ясна поляна	32,320	7,550	20,486	63,38%	12,936	52,22%	0,012	0,405	↓
9	БДИБР	Асеновец	28,200	2,000	17,640	62,55%	15,640	59,69%	0,313	0,463	↓
10	БДИБР	Боровица	27,300	4,600	27,180	99,56%	22,580	99,47%	0,274	0,390	↓
11	БДЗБР	Студена	25,200	2,400	24,093	95,61%	21,693	95,14%	2,627	3,588	↓
12	БДЗБР	Дяково	35,400	8,000	33,050	93,36%	25,050	91,42%	0,112	0,112	~
13	БДЗБР	Калин - за рез.водоснабдяване	1,024	0,100	0,864	84,38%	0,764	82,68%	не се получава ежедневна информация приток и разход		↑
14	БДЗБР	Карагьол - за рез.водоснабдяване	2,252	0,200	2,167	96,24%	1,967	95,87%			↓
15	БДДР	Огняново - за рез.водоснабдяване **	31,600	2,500	20,656	65,37%	18,156	62,39%	2,210	0,335	↑
16	БДЧР	Порой	45,200	2,000	6,107	13,51%	4,107	9,51%	0,092	0,000	↑
17	БДЧР	Ахелой	12,350	0,800	3,424	27,72%	2,624	22,72%	0,012	0,023	↓
18	БДДР	Панчарево	6,465	1,500	5,462	84,49%	3,962	79,80%	32,769	32,847	↓
19	БДДР	Ястребино	62,300	3,900	39,460	63,34%	35,560	60,89%	0,579	1,007	↓
20	БДДР	Кула	20,250	0,700	8,853	43,72%	8,153	41,70%	0,081	0,046	↑
21	БДДР	Рабиша	43,200	2,400	12,729	29,47%	10,329	25,32%	0,012	0,012	~
22	БДДР	Огоста	506,000	67,000	377,686	74,64%	310,686	70,77%	40,880	71,991	↓
23	БДДР	Сопот	60,908	1,300	52,140	85,60%	50,840	85,29%	4,039	3,345	↑
24	БДДР	Горни Дъбник	130,000	3,000	58,974	45,36%	55,974	44,07%	0,799	2,245	↓
25	БДДР	Бели Лом	25,500	3,200	9,348	36,66%	6,148	27,57%	0,046	0,093	↓
26	БДЧР	Съединение	12,810	1,500	8,782	68,56%	7,282	64,39%	0,104	0,104	~
27	БДЧР	Георги Трайков (Цонево)	330,000	21,000	158,205	47,94%	137,205	44,40%	0,004	1,508	↓
28	БДИБР	Жребчево	400,000	30,000	270,235	67,56%	240,235	64,93%	7,685	9,731	↓
29	БДИБР	Малко Шарково	45,000	3,900	34,548	76,77%	30,648	74,57%	0,174	0,174	~
30	БДИБР	Домлян	26,074	0,700	24,472	93,85%	23,772	93,68%	0,089	0,089	~
31	БДИБР	Пясъчник	206,530	3,400	53,520	25,91%	50,120	24,67%	0,292	0,292	~
32	БДИБР	Тополница	137,108	20,000	123,868	90,34%	103,868	88,69%	19,178	7,905	↑
33	БДИБР	Тракиец	114,000	24,000	73,786	64,72%	49,786	55,32%	0,058	0,718	↓
34	БДЗБР	Пчелина	54,200	34,200	54,300	100,18%	20,100	100,50%	13,183	13,762	↓
35	БДДР	Александър Стамболийски	205,569	20,000	193,450	94,10%	173,450	93,47%	13,821	26,181	↓
36	БДДР	Кокаляне	не се получава ежедневна информация								

37	БДИБР	Копринка	142,214	5,410	120,604	84,80%	115,194	84,20%	6,938	10,838	↓
	БДИБР	Белмекен-Чаира	149,536	5,179	145,669	97,41%	140,490	97,32%	17,560	17,617	
38	БДИБР	Белмекен	144,036	3,810	141,424	98,19%	137,614	98,14%			↓
39	БДИБР	Чаира	5,500	1,369	4,245	77,18%	2,876	69,62%			↑
	БДИБР	Баташки водносилов път									
	БДИБР	Голям Беглик-Широка поляна	86,091	7,242	79,189	91,98%	71,947	91,25%	5,521	8,267	
40	БДИБР	Голям Беглик	62,111	3,942	56,340	90,71%	52,398	90,08%			↓
41	БДИБР	Широка поляна	23,980	3,300	22,849	95,28%	19,549	94,53%			~
42	БДИБР	Беглика	1,554	0,242	0,820	52,76%	0,578	44,04%	0,405	0,480	↓
43	БДИБР	Тошков Чарк	1,782	0,276	1,427	80,09%	1,151	76,44%	0,489	0,755	↓
44	БДИБР	Батак	310,298	19,950	197,851	63,76%	177,901	61,27%	13,343	6,957	↑
	БДИБР	Каскада Доспат-Въча									
45	БДЗБР	Доспат	449,249	14,907	407,058	90,61%	392,151	90,29%	7,300	1,161	↑
46	БДИБР	Цанков камък	110,708	31,200	82,169	74,22%	50,969	64,11%	8,822	28,738	↓
47	БДИБР	Въча	226,120	24,520	208,326	92,13%	183,806	91,17%	30,422	24,456	↑
48	БДИБР	Кричим	20,256	1,730	19,962	98,55%	18,232	98,41%	24,120	23,017	↑
	БДИБР	Каскада Арда									
49	БДИБР	Кърджали	497,236	107,176	379,082	76,24%	271,906	69,71%	7,981	1,595	↑
50	БДИБР	Студен кладенец	387,772	90,667	347,857	89,71%	257,190	86,57%	0,792	43,783	↓
51	БДИБР	Ивайловград	156,702	59,526	147,178	93,92%	87,652	90,20%	47,870	46,175	↑
52	БДИБР	Розов кладенец	20,400	13,268	19,788	97,00%	6,520	91,42%	не се получава ежедневна информация приток и разход		↑

* Данните в таблицата са за състоянието на комплексните и значими язовири по Приложение 1 от Закона за водите са към 8 часа на съответния ден.

** С Решение № 740 от 15 октомври 2020 г. за осигуряване на дългосрочната стабилност на водоснабдяването на Столична община, Министерски съвет определя „Български ВиК холдинг“ ЕАД, да извърши необходимите действия за осигуряване на възможност за пречистване на питейни води от язовир „Огняново“.

Към момента не са изпълнени изискванията за вписване на язовира в регистъра съгласно изискванията на Закона за здравето и няма разрешително по реда на закона за водите, поради което не се подават води за питейнобитово водоснабдяване.

Язовир Панчарево:

Съгласно предоставената справка от НС ЕАД язовир „Панчарево“ прелива с 32,5 м³/ сек. Постъпващият приток в язовира на 22.06.2023 г. е 32,769 м³/ сек. Размерът на дневния разход и прелялото количество се равняват на 32,847 м³/ сек. Наличният обем в язовира е 5,462 млн. м³, което представлява 84,49% от общия му обем.

Язовир Пчелина:

Съгласно предоставената справка от НС ЕАД язовир „Пчелина“ прелива с 13,712 м³/ сек. Постъпващият приток в язовира на 22.06.2023 г. е 13,183 м³/ сек. Размерът на дневния разход и прелялото количество се равняват на 13,762 м³/ сек. Наличният обем в язовира е 54,3 млн. м³, което представлява 100,18% от общия му обем.

Язовир Студена:

Съгласно предоставената справка от ВиК Перник язовир „Студена“ се изпуска контролирано с 2,85 м³/ сек. Постъпващият приток в язовира на 22.06.2023 г. е 2,627 м³/ сек. Размерът на дневния разход, загубите и изпуснатото количество се равняват на 3,588 м³/ сек. Наличният обем в язовира е 24,093 млн. м³, което представлява 95,61% от общия му обем.

По данни и прогнози на НИМХ

На 22.06 и през следващите два дни речните нива ще се понижават или ще останат без съществени изменения. В резултат на валежи на места се очакват повишения на речните нива:

- на 24.06 в следобедните и вечерните часове, ще има повишения във водосборите западно от р. Янтра, по-съществени във водосборите на реките западно от р. Огоста и в планинските части на реките Огоста, Искър, Вит и Осъм. На 25.06 в следобедните и вечерните часове, ще се повишават речните нива във водосборите източно от р. Вит;

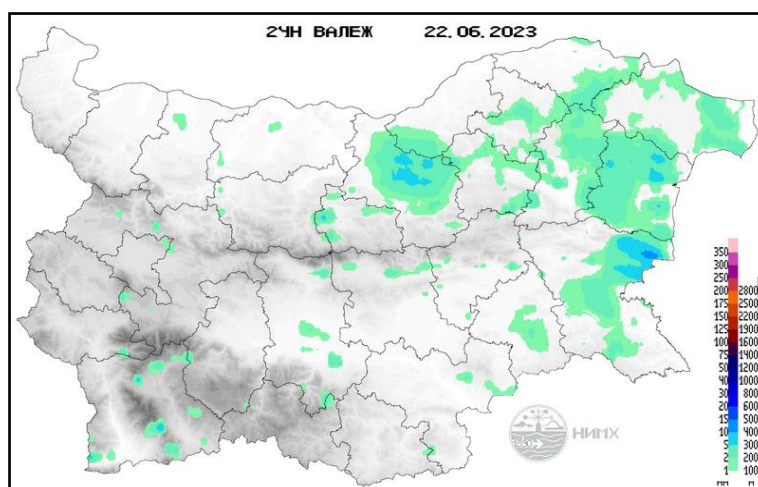
- в следобедните и вечерните часове на 25.06, ще има краткотрайни повишения на речните нива във водосборите на реките северно от гр. Бургас;

- в следобедните и вечерните часове на 24.06 ще има краткотрайни повишения в планинските притоци на р. Марица. На 25.06 в следобедните и вечерните часове ще има краткотрайни повишения на речните нива в целия Източнобеломорски басейн;

- в следобедните и вечерните часове на 24.06 ще има повишения в горните и средните части от водосбора на р. Струма. На 25.06 в следобедните и вечерните часове ще има повишения на речните нива във водосборите на р. Места и р. Доспат.

Водните количества ще бъдат под праговете за внимание.

МЕТЕОРОЛОГИЧЕН БЮЛЕТИН



Анализ на денонощната сума на валежа от 07:30 ч. на 21.06.2023 г. до 07:30 ч. на 22.06.2023 г., използващ модел ALADIN и данни от наблюдателната мрежа на НИМХ.

Метеорологична прогноза за 23 юни 2023 г.

През нощта ще бъде предимно ясно и почти тихо. Утре преди обяд ще бъде слънчево, след обяд на места в Западна и Централна България ще се развива купеста облачност, но само в отделни планински райони ще превали краткотрайно. Ще духа слаб вятър от изток-югоизток. Горещо време с максимални температури предимно между 31° и 36° , в София - около 31° .

Над Черноморието ще е предимно слънчево и топло. Ще духа слаб до умерен вятър от изток-югоизток. Максималните температури ще са между 25° и 28° . Температурата на морската вода е 23° - 24° . Вълнението на морето ще е 1 - 2 бала.

В планините ще е предимно слънчево и топло. След обяд над масивите в западната половина от страната ще се развива купеста облачност и на места ще превали краткотрайно. Ще духа умерен вятър от север-североизток. Максималната температура на височина 1200 метра ще е около 24° , на 2000 метра - около 17° .

Прогноза за времето от 24 до 29 юни 2023 г.

През почивните дни от северозапад на югоизток през страната ще премине добре изразен студен атмосферен фронт. Още преди обяд в събота над западните райони, по-късно през деня и през нощта срещу неделя и в Централна България, ще се развива мощна купесто-дъждовна облачност. Ще има краткотрайни валежи,

локално интензивни, с гръмотевични бури и градушки. Вятърът ще се ориентира от запад-северозапад, ще бъде слаб до умерен и с него ще прониква сравнително хладен въздух. В събота температурите в Западна България ще започнат да се понижават, на изток, където вятърът от юг-югоизток ще се усили, ще са все още високи. В неделя над много райони, с изключение на северозападните, ще се развива купеста и купесто-дъждовна облачност. На места там ще има валежи, гръмотевични бури, остава и с висока вероятност за градушки и локални интензивни явления. Температурите и в източните райони ще се понижат. През първата половина от следващата седмица все още ще има условия за краткотрайни валежи и гръмотевици, но на по-малко места и по-слаби, ще има и много слънчеви часове. От вторник и температурите ще започнат да се повишават и към средата на седмицата максималните отново ще са до 33°-34°.

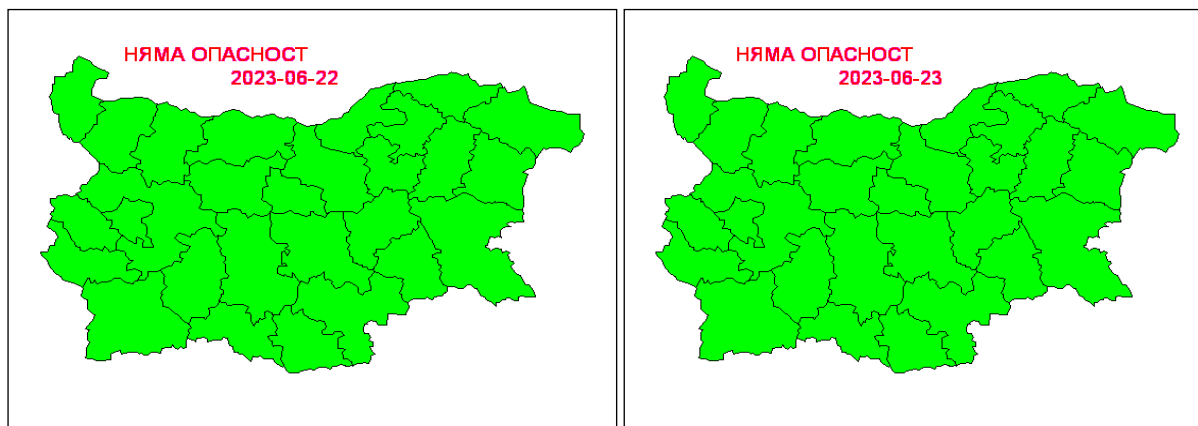
ПРОГНОЗА ЗА ОЧАКВАНИ КОЛИЧЕСТВА ВАЛЕЖИ

За 22 и 23 юни 2023 г.: След обяд, на отделни места главно в планинските, северозападните и крайните източни райони ще преваля краткотраен дъжд, възможно е и да прегърми. Количества 2-7 mm. През нощта и утре до обяд ще е без валежи. След обяд в отделни планински райони на Западна и Централна България ще преваля краткотрайно. Количества 1-5 mm.

За 24 и 25 юни 2023 г.: В събота на много места в западната половина от страната ще има краткотрайни валежи от дъжд; количества от 1-2 до 15 mm, на отделни места в планините до 20-25 mm. През нощта срещу неделя и в неделя валежи ще има на много места и в останалата част от страната, с изключение на северозападните райони. Количества за денонощието (до полунощ) 2-15 mm, на отделни места до 20-30 mm.

ПРОГНОЗА ЗА ОПАСНИ И ОСОБЕНО ОПАСНИ МЕТЕОРОЛОГИЧНИ ЯВЛЕНИЯ

На 22 и 23 юни 2023 г. опасни метеорологични прогнози в страната не се очакват.



Карта на опасните явления за 22.06.2023 г. Карта на опасните явления за 23.06.2023 г.

Подробна информация за предупрежденията и опасните метеорологични явления по области и общини може да бъде получена от интерактивните карти на адреси:

<http://weather.bg/0index.php?koiFail=RM01opasni1&lng=0>

<http://weather.bg/obshtini/indexS.php>

Легенда:



Бяло:

Липсваща, недостатъчна, стара или съмнителна информация.



Зелено:

Няма опасни явления.



Жълто:

Времето може да бъде потенциално опасно. Явленията, които са прогнозирани, не са необичайни, но изискват внимание, ако възнамерявате да вършите работа на открито. Следете прогнозите за времето и не поемайте излишен риск.



Оранжево:

Времето е опасно. Прогнозирани са по-рядко случващи се метеорологични явления. Възможни са материални щети и има опасност от наранявания. Бъдете много внимателни и се информирайте

подробно и често за метеорологичната обстановка. Съобразявайте се с неизбежните рискове и следвайте всички съвети на компетентните органи.

Червено:

Времето е много опасно. Прогнозирани са изключително интензивни опасни метеорологични явления. Възможни са големи материални щети и нещастни случаи, може да възникне и опасност за живота. Следвайте нарежданията и всички съвети на компетентните органи и бъдете готови да извънредни мерки.

ХИДРОЛОГИЧЕН БЮЛЕТИН

Анализът е направен на база измерени водни стоежи и изчислени по временни ключови криви водни количества от оперативни автоматични и конвенционални хидрометрични станции на НИМХ:

Дунавски басейн: През изминалото денонощие речните нива в басейна са се понижавали. Регистрираните изменения на речните нива в басейна са както следва: за водосбора на р. Нишава от -8 см до +11 см; за водосбора на р. Лом до -6 см; за водосбора на р. Огоста от -83 см до +2 см; за водосбора на р. Искър от -30 см до +17 см; за водосбора на р. Вит от -16 см до +3 см; за водосбора на р. Осъм от -17 см до +2 см; за водосбора на р. Янтра от -10 см до +3 см; за водосбора на р. Русенски Лом от -32 см до +7 см. Водните количества реките западно от река Янтра са около праговете за високи води. Водните количества във водосбора на р. Янтра са около праговете за средни води, като на р. Росица при гр. Севлиево и р. Янтра при с. Каранци са около праговете за високи води. Във водосбора на р. Русенски Лом водните количества са под праговете за ниски води.

Черноморски басейн: През изминалото денонощие нивата на наблюдаваните реки в басейна са останали без съществени изменения. Отчетените колебания на речните нива в басейна са както следва: за водосбора на р. Провадийска от -3 см до +3 см; за водосбора на р. Камчия от -2 см до +2 см; за водосбора на р. Айтоска от -1 см до +1 см; за водосбора на р. Факийска без изменения; за водосбора на р. Ропотамо от -2 см до +3 см; за водосбора на р. Велека от -3 см до +4 см. Водните количества на реките в басейна са под праговете за средни води и около праговете за ниски води.

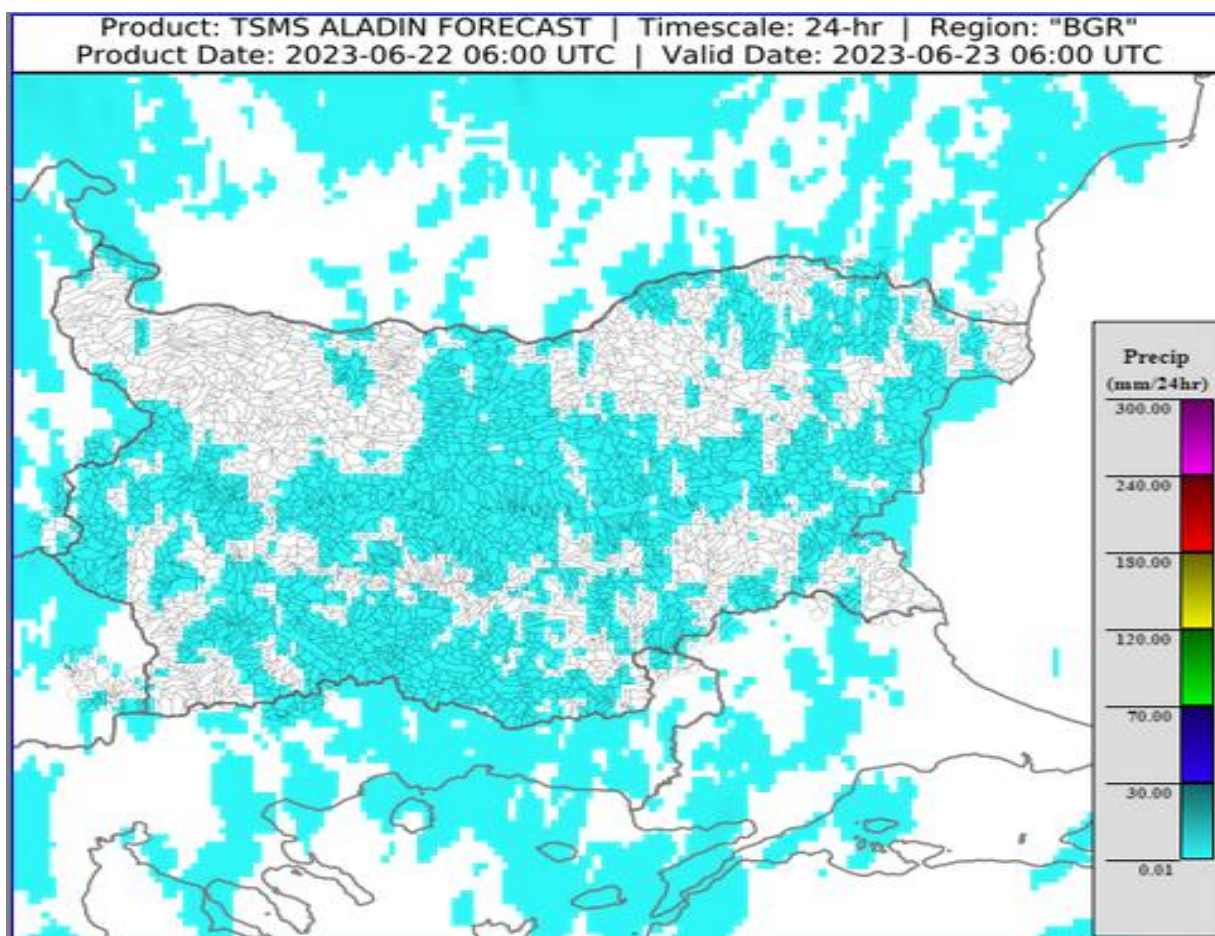
Източноромански басейн: През изминалото денонощие нивата на наблюдаваните реки в басейна са се понижавали. Регистрираните изменения на р. Тунджа при Баня (-46/+45 см), р. Тополница при с. Поибрене (-17/+15 см), на р. Марица при гр. Белово (-19/+13 см) и на р. Вълча при гр. Кричим (-17/+15 см) са в резултат от работата на хидротехнически съоръжения. Отчетените изменения на речните нива в останалата част от басейна са както следва: за водосбора на р. Тунджа от -9 см до +8 см; за водосбора на р. Марица от -15 см до +12 см; за водосбора на р. Арда от -6 см до +3 см. Водните количества на р. Марица по основната река над гр. Пловдив и в планинските ѝ притоци са над праговете за средни води и около праговете за високи води. Водните количества

във водосборите на р. Тунджа и р. Арда и в долните части от водосбора на р. Марица са около и под праговете за средни води.

Западнобеломорски басейн: През изминалото денонощие нивата на наблюдаваните реки в басейна са се понижавали. Отчетените колебания на речните нива са както следва: за водосбора на р. Места от -7 см до +4 см; за водосбора на р. Струма от -14 см до +5 см. Водните количества на реките в басейна са над праговете за средни води и около праговете за високи води.

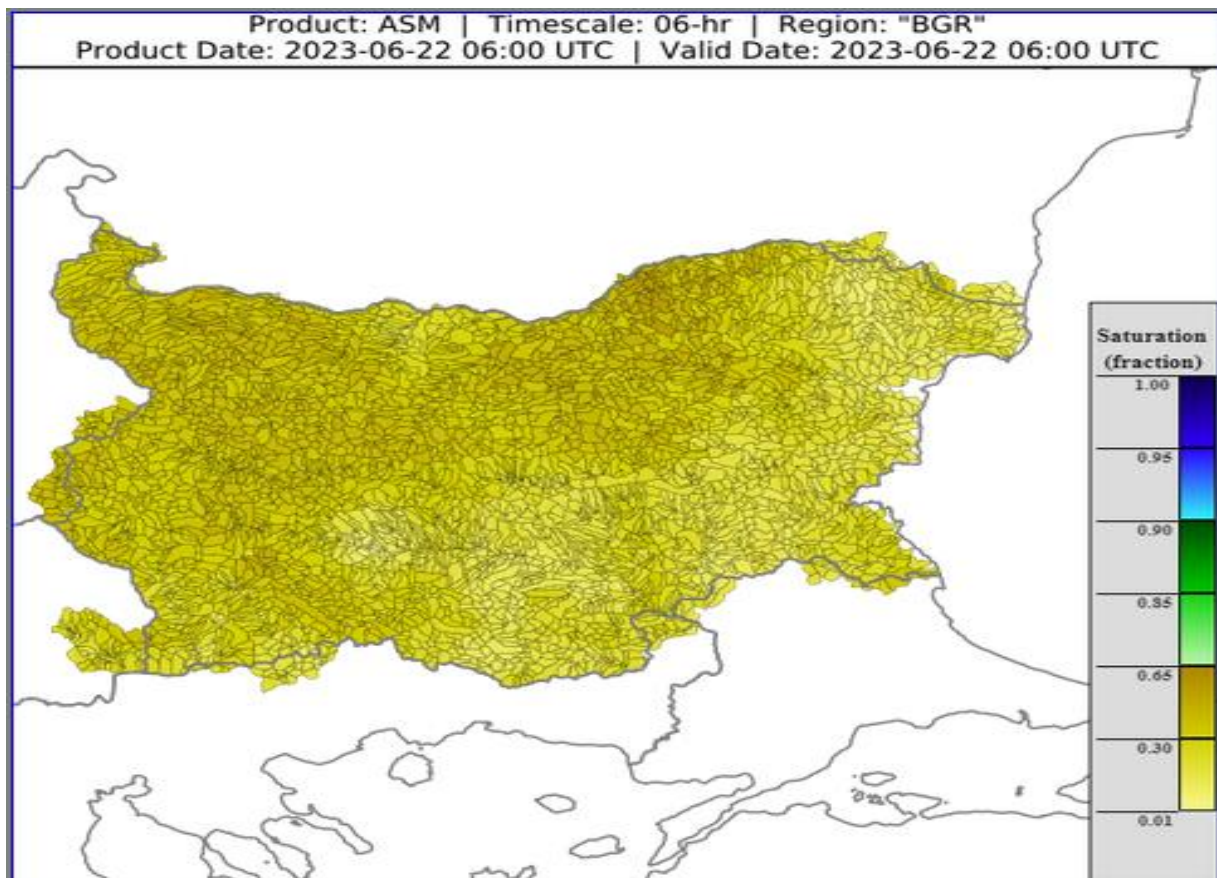
ДОПЪЛНИТЕЛНА ПРОГНОЗНА МЕТЕОРОЛОГИЧНА ИНФОРМАЦИЯ, ИЗПОЛЗВАНА ПРИ ИЗГОТВЯНЕ НА ХИДРОЛОГИЧНАТА ПРОГНОЗА

- 24 h прогноза за валежите от модела ALADIN за района на Черно море и Близкия Изток от 09:00 ч. местно време на 22.06.2023 г. до 09:00 ч. местно време на 23.06.2023 г.

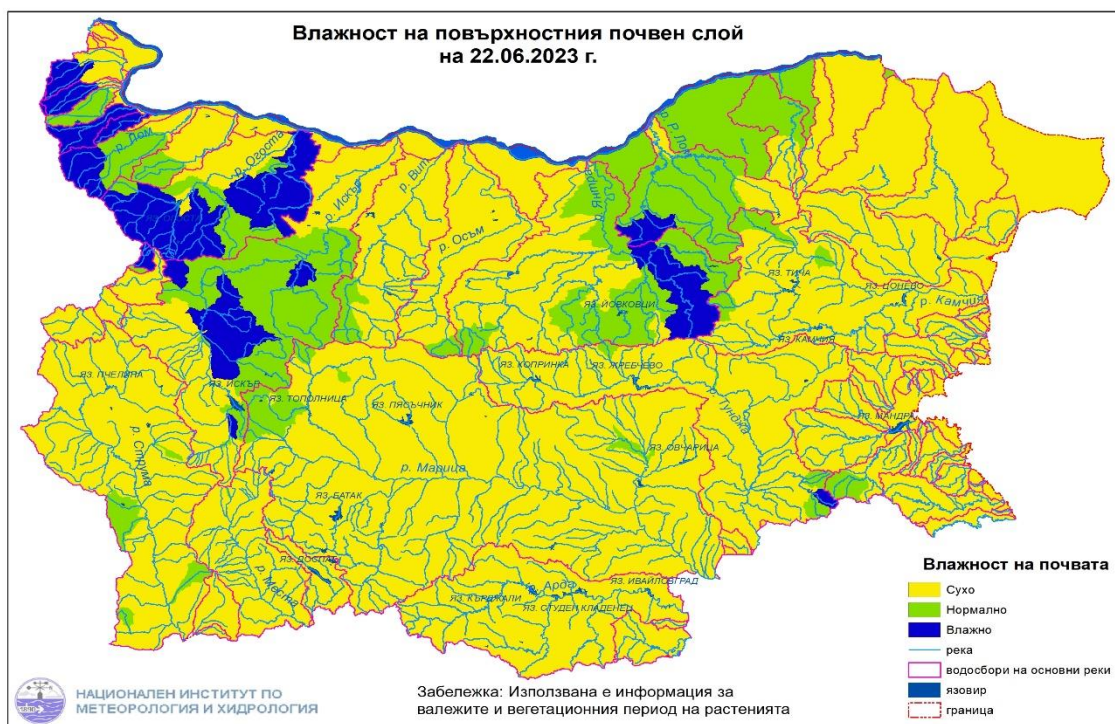


- **Влажност на почвата**

- На картата по-долу е представено пространственото разпределение на **средната почвена влага** - насищане с вода на повърхностния (до 30 cm) почвен слой с използване на резултати от модела Sacramento Soil Moisture Accounting Model.



- На картата по-долу е представено пространственото разпределение на средната почвена влага.



Хидрологична прогноза

На основа на метеорологичната прогноза, обработената хидрологична информация и моделираните водни количества от НИМХ:

Дунавски басейн: Днес (22.06) и през следващите два дни речните нива в басейна ще се понижават или ще останат без съществени изменения. В резултат на валежи, на 24.06 в следобедните и вечерните часове, ще има повишения на речните нива във водосборите западно от р. Янтра, по-съществени във водосборите на реките западно от р. Огоста и в планинските части на реките Огоста, Искър, Вит и Осъм. На 25.06 в следобедните и вечерните часове, в резултат на валежи, ще се повишават речните нива във водосборите източно от р. Вит. Водните количества ще бъдат под праговете за внимание.

Моделът за водосбора на р. Огоста прогнозира: Прогнозираните водни количества на 23, 24 и 25.06.2023 г. ще бъдат над средномногогодишните стойности. Днес (22.06) и утре речните нива във водосбора ще се понижават или ще останат без съществени изменения. Днес водното количество на р. Огоста при с. Кобиляк ще остане над жълтия праг за внимание. В резултат на валежи в следобедните и вечерните часове на 24.06 ще има повишения на речните нива във водосбора. На 25.06 речните нива ще се понижават или ще останат без

съществени изменения. Водните количества ще бъдат под праговете за внимание.

Моделът за водосбора на р. Искър прогнозира: Прогнозираните водни количества на 23, 24 и 25.06.2023 г. ще бъдат около и над средномногогодишните стойности. Днес (22.06) и утре речните нива в целия водосбор ще се понижават. В следобедните и вечерните часове на 24.06, в резултат на валежи, ще има краткотрайни, незначителни повишения на речните нива във водосбора. На 25.06 речните нива ще се понижават или ще останат без съществени изменения. Водните количества ще бъдат под праговете за внимание.

Моделът за водосбора на р. Янтра прогнозира: Прогнозираните водни количества на 23, 24 и 25.06.2023 г. ще бъдат над средномногогодишните стойности. Днес (22.06) и през следващите два дни речните нива ще се понижават или ще останат без съществени изменения. В резултат на валежи, на 25.06, ще има повишения на речните нива в целия водосбор. Водните количества ще бъдат под праговете за внимание.

Моделът за водосбора на р. Русенски Лом прогнозира: Прогнозираните водни количества във водосбора на 23, 24, 25, 26 и 27.06.2023 г. ще бъдат под средномногогодишните стойности. Днес (22.06) и през следващите два дни речните нива ще се понижават, или ще останат без съществени изменения. В резултат на валежи, на 25.06, речните нива във водосбора ще се повишат. На 26 и 27.06 речните нива ще се понижават или ще останат без съществени изменения. Водните количества ще бъдат под праговете за внимание.

Черноморски басейн: Днес и през следващите три дни речните нива ще се понижават или ще останат без съществени изменения. В резултат на валежи, в следобедните и вечерните часове на 25.06, ще има краткотрайни повишения на речните нива във водосборите на реките северно от гр. Бургас. Водните количества ще бъдат под праговете за внимание.

Моделът за водосбора на р. Айтоска прогнозира: Прогнозираните водни количества на 23, 24 и 25.06.2023 г. ще бъдат около и под средномногогодишните стойности. Днес (22.06) и през следващите три дни речните нива ще останат без съществени изменения, като в резултат на валежи в следобедните и вечерните часове на 25.06 ще има краткотрайни повишения. Водните количества ще бъдат под праговете за внимание.

Моделът за водосбора на р. Факийска прогнозира: Прогнозираните водни количества за водосбора на р. Факийска на 23, 24, 25, 26 и 27.06.2023 г. ще бъдат около и под средномногогодишните стойности. Днес (22.06) и през следващите 4 - 5 дни речните нива във водосбора ще остана без съществени изменения. Водните количества ще бъдат под праговете за внимание.

Източнобеломорски басейн: Днес (22.06) и през следващите два дни речните нива ще се понижават или ще останат без съществени изменения, като в резултат на валежи в следобедните и вечерните часове на 24.06 ще има краткотрайни повишения в планинските притоци на р. Марица. В резултат на валежи, на 25.06 в следобедните и вечерните часове ще има краткотрайни

повишения на речните нива в целия басейн. Водните количества ще бъдат под праговете за внимание.

Системата за ранно предупреждение за водосборите на реките Марица и Тунджа на НИМХ прогнозира:

- Водните нива ще бъдат под праговете за внимание.

Прагове за предупреждение			
Нива на тревога:	Жълто - Внимание	Оранжево - Предупреждение	Червено - Тревога

Системата за ранно предупреждение за водосбора на река Арда на НИМХ прогнозира:

- Водните количества ще бъдат под праговете за внимание.

Прагове за предупреждение			
Нива на тревога:	Жълто - Внимание	Оранжево - Предупреждение	Червено - Тревога

Западнобеломорски басейн: Днес (22.06) и през следващите два дни речните нива ще се понижават или ще останат без съществени изменения, като в следобедните и вечерните часове на 24.06 ще има повишения в горните и средните части от водосбора на р. Струма. На 25.06 речните нива във водосбора на р. Струма ще останат без съществени изменения. В резултат на валежи в следобедните и вечерните часове ще има повишения на речните нива във водосборите на р. Места и р. Доспат. Водните количества ще бъдат под праговете за внимание.

Моделът за водосбора на р. Струма прогнозира: Прогнозираните водни количества на 23, 24 и 25.06.2023 г. ще бъдат около и над средномногогодишните стойности. Днес (22.06) утре речните нива ще останат без съществени изменения. В следобедните и вечерните часове на 24 и 25.06, в резултат на валежи, ще има краткотрайни, незначителни повишения на речните нива в басейна. Водните количества ще бъдат под праговете за внимание.

В направените прогнози не се отчита работата и ретензионната способност на хидротехническите съоръжения.

РЕКА ДУНАВ

Водни стоежи в българския участък на река Дунав за 22 юни 2023 г. по данни на Изпълнителна агенция „Проучване и поддържане на река Дунав“:

станция	километър	воден стоеж [cm]	разлика	t вода
		водно количество [m ³ /s]	за 24 ч. [cm]	[°C]
Ново село	833.60	536 Q: 8 629	-10	20.4
Лом	743.30	620 Q: 8 776	-15	21.1
Оряхово	678.00	509 Q: 8 873	-19	21.8
Никопол	597.50	576	-11	21.3
Свищов	554.30	564 Q: 9 701	-10	21.5
Русе	495.60	591 Q: 10 032	-3	21.5
Силистра	375.50	585 Q: 9 829	+9	21.8