



Министерство на
околната среда и водите

**Ежедневен
бюлетин за
състоянието на
водите**

22 ЮЛИ 2021

**Комплексни и
значими
язовири**

Речни нива

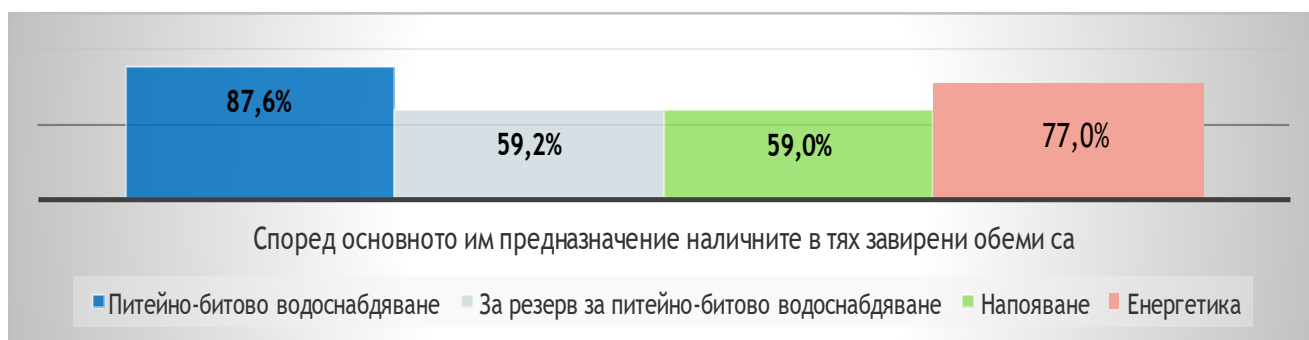
Информация за наличните обеми в комплексните и значими язовири, които се следят в МОСВ:

Съгласно приложение №1 към чл. 13, ал. 1, т. 1 от Закона за водите, комплексните и значими язовири са 52 броя.

Сумата от наличните в тях завирени обеми към 22.07.2021 г. е 4829.3 млн. м³, представлява 73.2 % от сумата от общите им обеми, с 0.2 % по-малко от отношението на завирените им обеми спрямо сумата на общите им обеми към 21.07.2021 г.

Според основното им предназначение наличните в тях завирени обеми са както следва:

- питейно-битово водоснабдяване - 87.6 % от общия им обем;
- за резервно питейно-битово водоснабдяване - 59.2 % от общия им обем;
- напояване - 59.0 % от общия им обем;
- енергетика - 77.0 % от общия им обем.



Налични завирени обеми в язовири по приложение 1 на ЗВ с трансгранично влияние:

1. за Каскада „Арда“:

Язовир „Кърджали“ - 350.350 млн. м³, което е 70.46 % от общия му обем;

Язовир „Студен кладенец“ - 228.412 млн. м³, което е 58.90 % от общия му обем;

Язовир „Ивайловград“ - 105.152 млн. м³, което е 67.10 % от общия му обем;

2. за Каскада „Горна Тунджа“:

Язовир „Копринка“ - 97.614 млн. м³, което е 68.64 % от общия му обем;

Язовир „Жребчево“ - 311.800 млн. м³, което е 77.95 % от общия му обем.

БЮЛЕТИН №352 от 22.07.2021 г. към 8 часа

ОБОБЩЕНИ ДАННИ ЗА СЪСТОЯНИЕТО НА ВОДИТЕ В КОМПЛЕКСНИТЕ И ЗНАЧИМИ ЯЗОВИРИ

Сумата от наличните завирени обеми към комплексните и значими язовири е		4829,3	млн.куб.м.	представлява		73,2%	Тенденция	в бр. язовири			
Според основното предназначение на язовирите наличните в тях завирени обеми:		за питейно-битово водоснабдяване	87,6%	от общия им обем;	85,14%	от полезния им обем	↑ - повишаване на обема	6			
		за резервно - ПБВ	59,2%	от общия им обем;	55,62%	от полезния им обем	↓ - понижаване на обема	39			
		за напояване	59,0%	от общия им обем;	54,39%	от полезния им обем	~ - задържане на обема	4			
		за енергетика	77,0%	от общия им обем;	73,25%	от полезния им обем	∩ - преливане	2			
№	БД	Язовир	Общ обем	Мъртъв/ Санитарен обем	Наличен обем		Наличен полезен обем		Ср. денонощен приток	Ср. денонощен разход	Тенденция
			млн.м ³	млн.м ³	млн.м ³	% от общия обем	млн.м ³	% от полезния обем			
1	БДДР	Искър	655,252	87,200	555,493	84,78%	468,293	82,44%	0,891	15,235	↓
2	БДДР	Бели Искър	15,080	1,400	12,345	81,86%	10,945	80,01%	0,545	0,545	~
3	БДДР	Среченска бара	15,500	1,000	15,470	99,81%	14,470	99,79%	0,475	0,590	↓
4	БДДР	Христо Смирненски	27,700	4,200	24,475	88,36%	20,275	86,28%	0,175	0,759	↓

Ежедневен бюлетин за
състоянието на водите

5	БДДР	Йовковци	92,179	9,000	90,637	98,33%	81,637	98,15%	0,067	0,724	↓
6	БДЧР	Тича	311,800	40,000	249,85 5	80,13%	209,855	77,21%	0,591	3,021	↓
7	БДЧР	Камчия	233,550	76,000	229,84 5	98,41%	153,845	97,65%	0,729	3,171	↓
8	БДЧР	Ясна поляна	32,320	7,550	27,290	84,44%	19,740	79,69%	0,046	0,567	↓
9	БДИБР	Асеновец	28,200	2,000	27,176	96,37%	25,176	96,09%	0,069	0,891	↓
10	БДИБР	Боровица	27,300	4,600	26,240	96,12%	21,640	95,33%	0,035	0,440	↓
11	БДЗБР	Студена	25,200	2,400	20,410	80,99%	18,010	78,99%	0,365	0,682	↓
12	БДЗБР	Дяково	35,400	8,000	33,600	94,91%	25,600	93,43%	0,000	0,220	↓
13	БДЗБР	Калин - за рез. водоснабдява не	1,024	0,100	0,848	82,76%	0,748	80,90%	не се получава ежедневна информация приток и разход		~
14	БДЗБР	Карагьол - за рез. водоснабдява не	2,252	0,200	2,125	94,35%	1,925	93,80%			~
15	БДДР	Огняново - за рез. водоснабдява не	31,600	2,500	17,668	55,91%	15,168	52,12%	0,220	0,370	↓
16	БДДР	Панчарево	6,465	1,500	5,310	82,13%	3,810	76,73%	12,315	10,481	↓
17	БДДР	Ястребино	62,300	3,900	46,813	75,14%	42,913	73,48%	0,509	1,933	↓
18	БДДР	Кула	20,250	0,700	10,077	49,76%	9,377	47,96%	0,012	0,104	↓
19	БДДР	Рабиша	43,200	2,400	14,760	34,17%	12,360	30,29%	0,012	0,752	↓
20	БДДР	Огоста	506,000	67,000	283,46 0	56,02%	216,460	49,31%	5,231	13,333	↓
21	БДДР	Сопот	60,908	1,300	49,150	80,70%	47,850	80,27%	1,863	3,021	↓
22	БДДР	Горни Дъбник	130,000	3,000	55,478	42,68%	52,478	41,32%	0,370	1,817	↓
23	БДДР	Бели Лом	25,500	3,200	9,713	38,09%	6,513	29,21%	0,081	0,301	↓
24	БДЧР	Съединение	12,810	1,500	8,374	65,37%	6,874	60,78%	0,174	0,382	↓
25	БДЧР	Георги Трайков (Цонево)	330,000	21,000	194,10 2	58,82%	173,102	56,02%	0,234	2,491	↓
26	БДЧР	Порой	45,200	2,000	6,260	13,85%	4,260	9,86%	0,023	0,024	↓
27	БДЧР	Ахелой	12,350	0,800	6,006	48,63%	5,206	45,07%	0,035	0,798	↓

Ежедневен бюлетин за
състоянието на водите

28	БДИБР	Жребчево	400,000	30,000	311,800	77,95%	281,800	76,16%	2,297	19,658	↓
29	БДИБР	Малко Шарково	45,000	3,900	39,911	88,69%	36,011	87,62%	0,037	0,836	↓
30	БДИБР	Домлян	26,074	0,700	17,144	65,75%	16,444	64,81%	0,000	4,431	↓
31	БДИБР	Пясъчник	206,530	3,400	39,842	19,29%	36,442	17,94%	0,000	7,500	↓
32	БДИБР	Тополница	137,108	20,000	96,293	70,23%	76,293	65,15%	1,076	14,583	↓
33	БДИБР	Тракиец	114,000	24,000	71,068	62,34%	47,068	52,30%	0,023	1,262	↓
34	БДЗБР	Пчелина	54,200	34,200	53,950	99,54%	19,750	98,75%	3,681	4,259	↓
35	БДДР	Александър Стамболийски	205,569	20,000	178,755	86,96%	158,755	85,55%	1,771	11,000	↓
36	БДДР	Кокальяне	не се получава ежедневна информация								
37	БДИБР	Копринка	142,214	5,410	97,614	68,64%	92,204	67,40%	0,192	13,870	↓
	БДИБР	Белмекен-Чаира	149,536	5,179	137,467	91,93%	132,288	91,64%	1,466	4,140	
38	БДИБР	Белмекен	144,036	3,810	135,275	93,92%	131,465	93,75%			↑
39	БДИБР	Чаира	5,500	1,369	2,192	39,85%	0,823	19,92%			↓
	БДИБР	Баташки водносилов път									
	БДИБР	Голям Беглик-Широка поляна	86,091	7,242	73,507	85,38%	66,265	84,04%	1,512	1,489	
40	БДИБР	Голям Беглик	62,111	3,942	53,878	86,74%	49,936	85,85%			↑
41	БДИБР	Широка поляна	23,980	3,300	19,629	81,86%	16,329	78,96%			↓
42	БДИБР	Беглика	1,554	0,242	0,946	60,88%	0,704	53,66%	0,123	0,008	↑
43	БДИБР	Тошков Чарк	1,782	0,276	1,238	69,47%	0,962	63,88%	0,204	0,319	↓
44	БДИБР	Батак	310,298	19,950	267,940	86,35%	247,990	85,41%	2,908	13,132	↓
	БДИБР	Каскада Доспат-Въча									
45	БДЗБР	Доспат	449,249	14,907	377,411	84,01%	362,504	83,46%	0,500	4,055	↓
46	БДИБР	Цанков камък	110,708	31,200	80,580	72,79%	49,380	62,11%	5,042	4,753	↑
47	БДИБР	Въча	226,120	24,520	195,573	86,49%	171,053	84,85%	7,189	4,126	↑

48	БДИБР	Кричим	20,256	1,730	19,269	95,13%	17,539	94,67%	3,399	6,202	↓
	БДИБР	Каскада Арда									
49	БДИБР	Кърджали	497,236	107,176	350,350	70,46%	243,174	62,34%	3,764	2,254	↑
50	БДИБР	Студен кладенец	387,772	90,667	228,412	58,90%	137,745	46,36%	1,565	3,809	↓
51	БДИБР	Ивайловград	156,702	59,526	105,152	67,10%	45,626	46,95%	5,865	19,915	↓
52	БДИБР	Розов кладенец	20,400	13,268	18,816	92,24%	5,548	77,79%	не се получава ежедневна информация приток и разход		~

* Данните в таблицата са за състоянието на комплексните и значими язовири по Приложение 1 от Закона за водите са към 8 часа на съответния ден.

Язовир Панчарево:

Съгласно предоставената справка от „Напоителни системи“ ЕАД язовир „Панчарево“ прелива с 10 м³/сек. Постъпващият приток в язовира на 22.07.2021 г. е 12,315 м³/сек. Размерът на дневния разход и прелялото количество се равняват на 10,481 м³/сек. Наличният обем в язовира е 5,3096 млн. м³, което представлява 82,13% от общия му обем.

Язовир Пчелина:

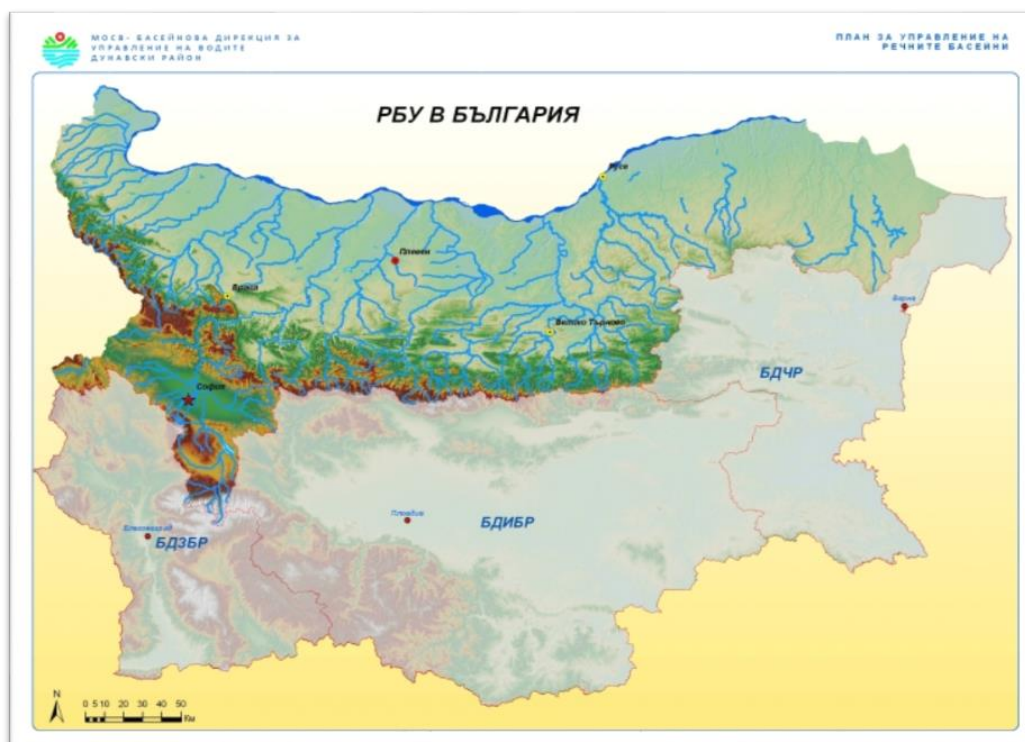
Съгласно предоставената справка от „Напоителни системи“ ЕАД язовир „Пчелина“ прелива с 4,211 м³/сек. Постъпващият приток в язовира на 22.07.2021 г. е 3,681 м³/сек. Размерът на дневния разход и прелялото количество се равняват на 4,259 м³/сек. Наличният обем в язовира е 53,95 млн. м³, което представлява 99,54% от общия му обем.

На 22.07 речните нива ще се понижават или ще останат без съществени изменения. Водните количества ще бъдат под праговете за внимание.

Анализ на хидрологичната обстановка през изминалото денонощие

Анализът е направен на база измерени водни стоежи и изчислени по временни ключови криви водни количества от оперативни конвенционални и автоматични хидрометрични станции на НИМХ:

Дунавски басейн



През изминалото денонощие нивата на наблюдаваните реки в по-голяма част от басейна са останали без съществени изменения или са се понижавали. Регистрираните повишения на нивата на реките Искър в средното течение (-44/+16 см при гр. Нови Искър) са в резултат от работата на хидротехнически съоръжения. Повишенията в долното течение на р. Огоста и р. Искър са в резултат от оттичане. Отчетените изменения на речните нива в останалата част от басейна са както следва: за водосбора на р. Нишава от -7 см до +1 см; за

водосбора на р. Лом от -4 см до +2 см; за водосбора на р. Огоста от -8 см до +16 см; за водосбора на р. Искър от -33 см до +5 см; за водосбора на р. Вит от -8 см до +14 см; за водосбора на р. Осъм от -3 см до +4 см; за водосбора на р. Янтра с до ± 7 см; за водосбора на р. Русенски Лом от -8 см до +4 см. Водните количества на реките в басейна са около и под праговете за средни води, само водното количество на р. Мусаленска Бистрица (лет. Боровец) е около праговете за високи води.

Черноморски басейн



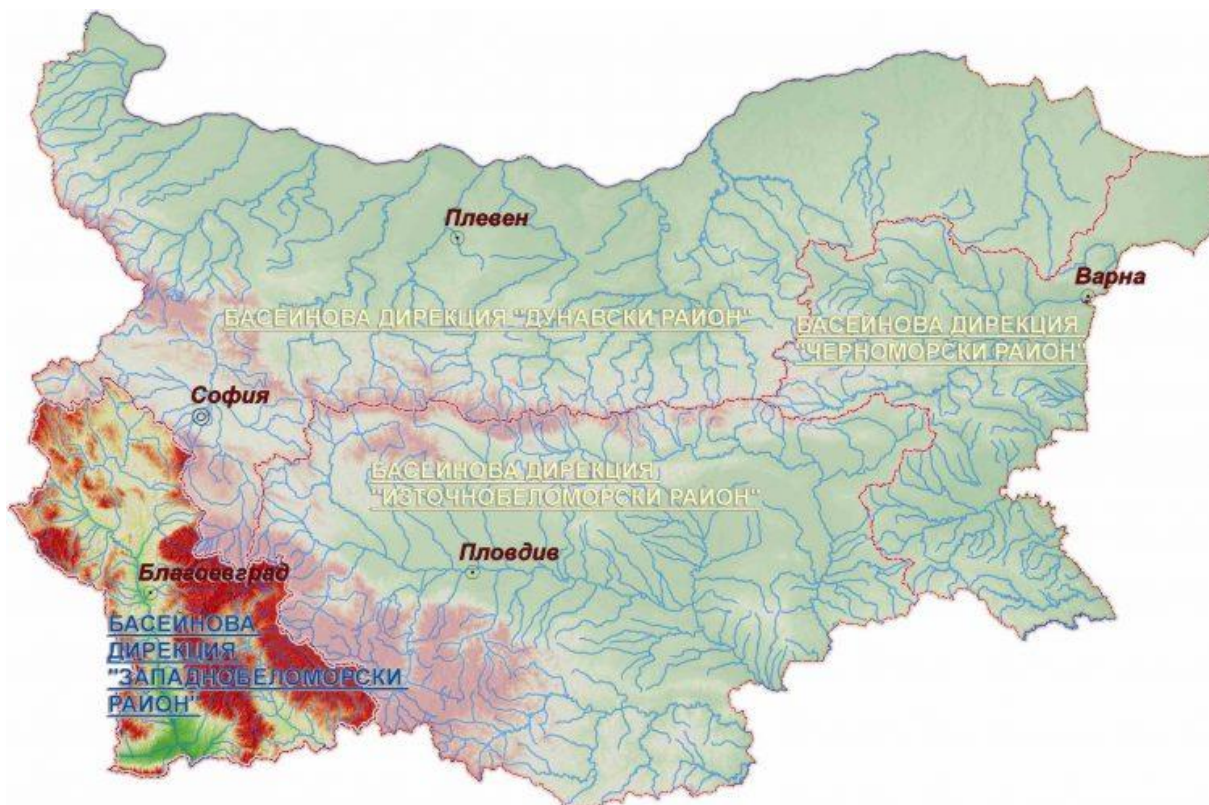
През изминалото денонощие нивата на наблюдаваните реки са останали без съществени изменения. Отчетените изменения на речните нива в басейна са както следва: за водосбора на р. Провадийска от -5 см до +4 см; за водосбора на р. Камчия с до ± 3 см; за водосбора на р. Велека от -3 см до +2 см; в останалата част от басейна колебанията на речните нива са останали без съществени изменения. Водните количества на реките в басейна са под праговете за средни води.

Източнобеломорски басейн



През изминалото денонощие нивата на наблюдаваните реки са останали без съществени изменения. Регистрираните колебания на нивото на р. Въча при гр. Девин (от -83 см до +84 см) са в резултат от работата на хидротехнически съоръжения. Отчетените изменения на речните нива в останалата част на басейна са както следва: за водосбора на р. Тунджа от -6 см до +7 см; за водосбора на р. Марица от -16 см до +20 см; за водосбора на р. Арда от -17 см до +23 см; за водосбора на р. Бяла от с от -8 см до +7 см. Водните количества на реките в басейна са под праговете за средни води, само водното количество на р. Марица при с. Радуил е около прага за високи води.

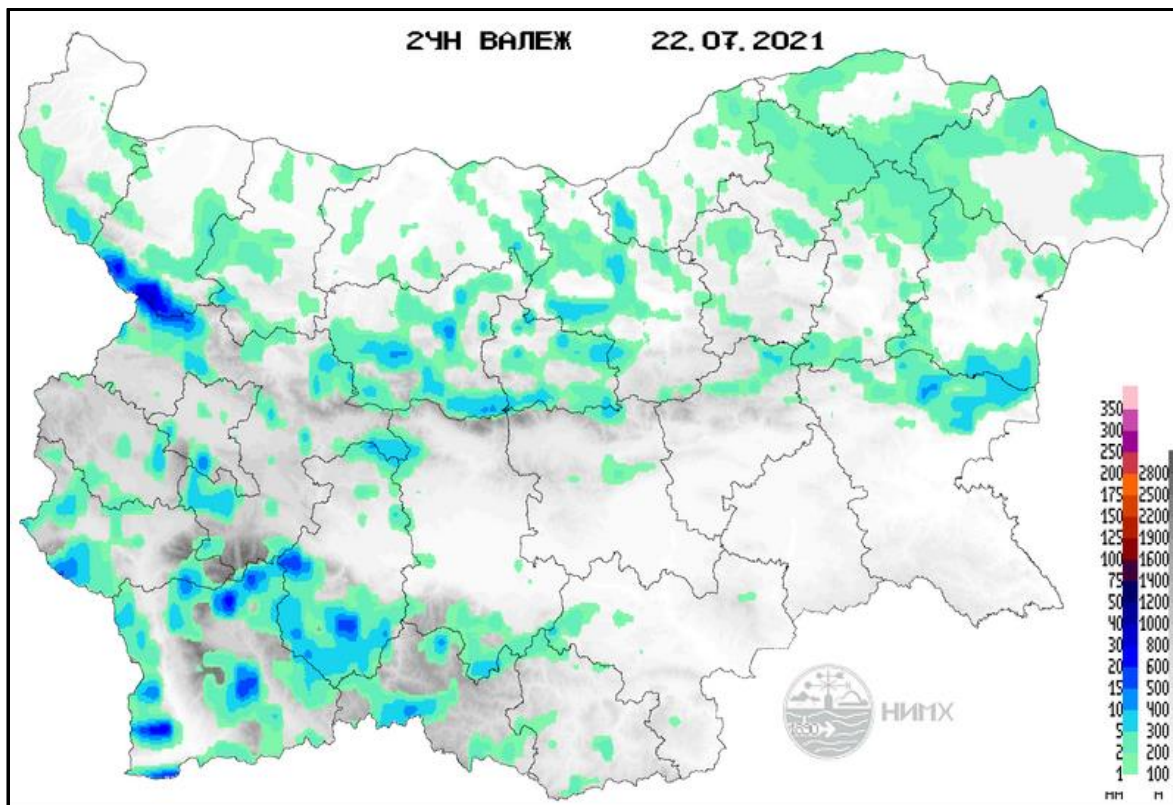
Западнобеломорски басейн



През изминалото денонощие нивата на наблюдаваните реки са останали без съществени изменения. Отчетените колебания на речните нива в басейна са както следва: за водосбора на р. Места от -6 до +4 см; за водосбора на р. Струма от -8 см до +7 см. Водните количества на реките в басейна са около и под праговете за средни води.

Хидрологична информация

Анализ на денонощната сума на валежа от 7:30 ч. на 21.07.2021 г. до 7:30 ч. на 22.07.2021 г., използващ модел ALADIN и данни от наблюдателната мрежа на НИМХ



На основа на метеорологичната прогноза, обработената хидрологична информация и моделираните водни количества от НИМХ:

Дунавски басейн: Днес (22.07) и през следващите три дни речните нива в басейна ще се понижават или ще останат без съществени изменения. Водните количества ще бъдат под праговете за внимание.

Моделът за водосбора на р. Огоста прогнозира: Прогнозираните водни количества на 23, 24 и 25.07.2021 г. ще бъдат около и над средномногогодишните стойности. Днес (22.07) и през следващите три дни речните нива във водосбора ще се понижават или ще останат без съществени изменения. Водните количества ще бъдат под праговете за внимание.

Моделът за водосбора на р. Искър прогнозира: Прогнозираните водни количества на 23, 24 и 25.07.2021 г. ще бъдат около средномногогодишните стойности. Днес (22.07) и през следващите три дни речните нива във водосбора ще се понижават или ще останат без съществени изменения. Водните количества ще бъдат под праговете за внимание.

Моделът за водосбора на р. Янтра прогнозира: Прогнозираните водни количества на 23, 24 и 25.07.2021 г. ще бъдат около и под средномногогодишните стойности. Днес (22.07) и през следващите 3 дни речните нива във водосбора ще се понижават или ще останат без съществени изменения. Водните количества ще бъдат под праговете за внимание.

Моделът за водосбора на р. Русенски Лом прогнозира: Прогнозираните водни количества във водосбора на р. Черни Лом на 23, 24, 25, 26 и 27.07.2021 г. ще бъдат около средномногогодишните стойности. Днес (22.07) и през следващите 4-5 дни речните нива във водосбора ще останат без съществени изменения. Водните количества ще бъдат под прага за внимание.

Черноморски басейн: Днес (22.07) и през следващите три дни речните нива в басейна ще останат без съществени изменения или ще се понижават. Водните количества ще бъдат под праговете за внимание.

Моделът за водосбора на р. Айтоска прогнозира: Прогнозираните водни количества на 23, 24 и 25.07.2021 г. ще бъдат около и под средномногогодишните стойности. Днес (22.07) и през следващите три дни речните нива във водосбора ще останат без съществени изменения. Водните количества ще бъдат под праговете за внимание.

Моделът за водосбора на р. Факийска прогнозира: Прогнозираните водни количества на 23, 24, 25, 26 и 27.07.2021 г. ще бъдат под средномногогодишните стойности. Днес (22.07) и през следващите 4-5 дни речните нива във водосбора ще останат без съществени изменения. Водните количества ще бъдат под праговете за внимание.

Източнобеломорски басейн: Днес (22.07) и през следващите три дни речните нива в басейна ще останат без съществени изменения или ще се понижават. Водните количества ще бъдат под праговете за внимание.

Системата за ранно предупреждение за водосборите на реките Марица и Тунджа на НИМХ прогнозира:

- Водните количества ще бъдат под праговете за внимание.

<u>Прагове за предупреждение</u>			
Нива на тревога:	Жълто - Внимание	Оранжево - Предупреждение	Червено - Тревога

Системата за ранно предупреждение за водосбора на река Арда на НИМХ прогнозира:

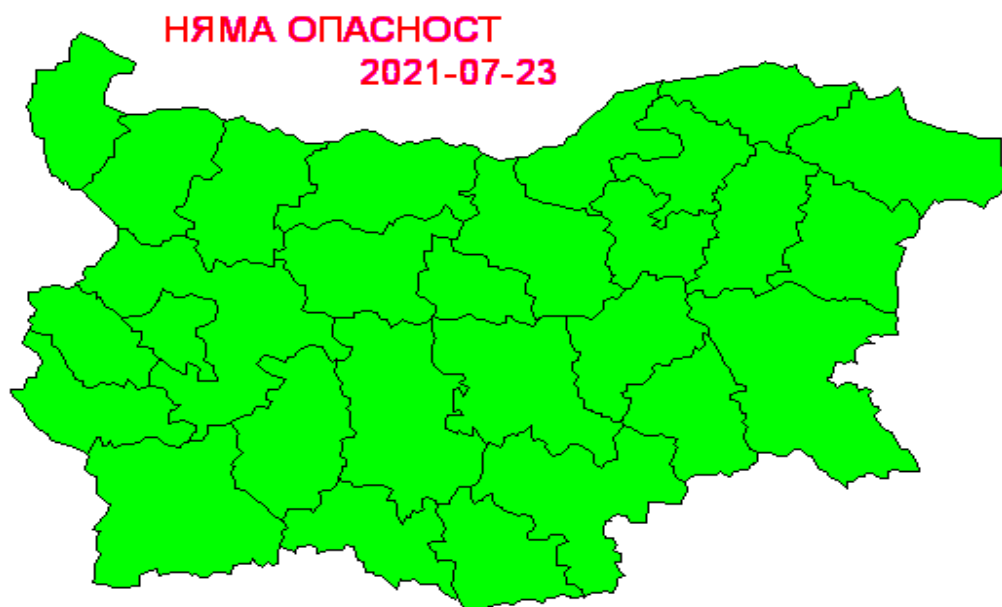
- Водните количества ще бъдат под праговете за внимание.

<u>Прагове за предупреждение</u>			
Нива на тревога:	Жълто - Внимание	Оранжево - Предупреждение	Червено - Тревога

Западнобеломорски басейн: Днес (22.07) и утре речните нива в басейна ще се понижават или ще останат без съществени изменения. В следобедните и вечерни часове на 24.07 в резултат на валежи се очакват краткотрайни повишения на речните нива в целия басейн, по-съществени в горното течение на р. Места и рилските ѝ притоци (р. Вотрачка, р. Белишка и р. Бяла Места), общини Рила и Благоевград и в рилските притоци на р. Струма (р. Рилска и р. Бистрица-Благоевградска), общини Якоруда и Белица. Водните количества ще бъдат под праговете за внимание.

В направените прогнози не се отчита работата и ретензионната способност на хидротехническите съоръжения.

За 23 юли 2021 г. не се очакват опасни метеорологични явления.



Подробна информация за предупрежденията и опасните метеорологични явления по области може да бъде получена от интерактивната карта на адрес: <http://weather.bg/0index.php?koiFail=RM01opasni1&nd=0&lng=0>