



Министерство на
околната среда и водите

Ежедневен
булетин за
състоянието на
водите

22 ОКТОМВРИ
2020

Комплексни
и значими
язовири

Речни нива

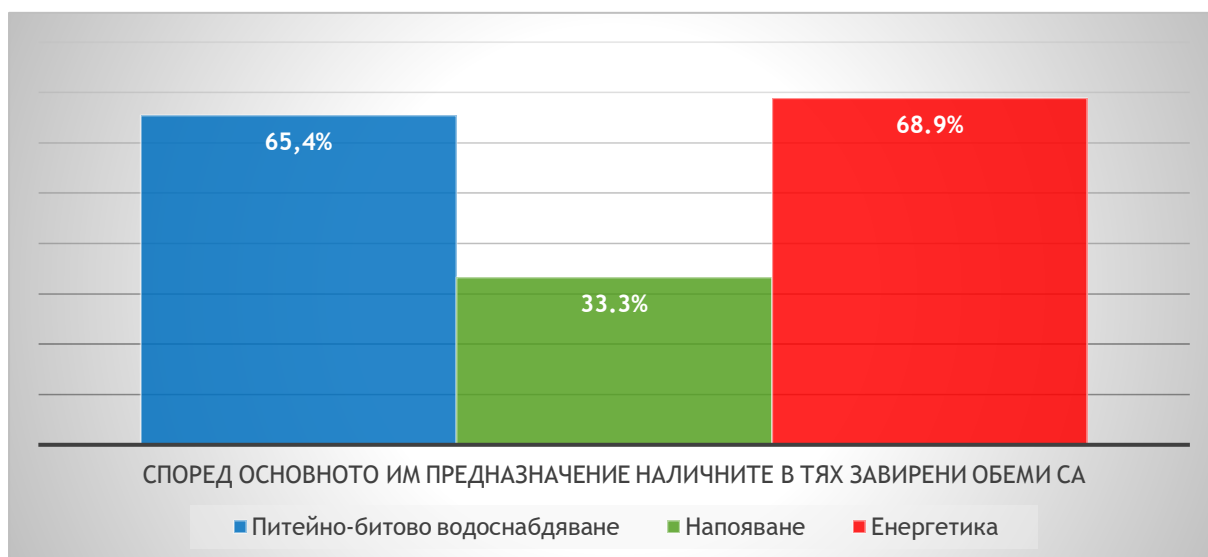
Информация за наличните обеми в комплексните и значими язовири, които се следят в МОСВ:

Съгласно приложение №1 към чл. 13, ал. 1, т. 1 от Закона за водите, комплексните и значими язовири са 52 броя.

Сумата от наличните в тях завирени обеми към 22.10.2020 г. е 3706,2 млн. м³, представлява 56,2% от сумата от общите им обеми и е равна на сумата от общите им обеми към 21.10.2020г.

Според основното им предназначение наличните в тях завирени обеми са както следва:

- питейно-битово водоснабдяване - 65,4% от общия им обем;
- напояване - 33,3% от общия им обем;
- енергетика - 68,9% от общия им обем.



Налични завирени обеми в язовири по приложение 1 на ЗВ с трансгранично влияние:

1. за Каскада „Арда“:

Язовир „Кърджали“ - 338,743 млн. м³, което е 68,13% от общия му обем;

Язовир „Студен кладенец“ - 239,338 млн. м³, което е 61,72% от общия му обем;

Язовир „Ивайловград“ - 114,728 млн. м³, което е 73,21% от общия му обем;

2. за Каскада „Горна Тунджа“:

Язовир „Копринка“ - 20,273 млн. м³, което е 14,25% от общия му обем;

Язовир „Жребчево“ - 83,716 млн. м³, което е 20,93% от общия му обем;

БЮЛЕТИН №167 от 22.10.2020 г.

ОБОБЩЕНИ ДАННИ ЗА СЪСТОЯНИЕТО НА ВОДИТЕ В КОМПЛЕКСНИТЕ И ЗНАЧИМИ ЯЗОВИРИ

Сумата от наличните завирени обеми към комплексните и значими язовири е			15 часа	22.10.2020 г.							
			3706,2	млн.куб.м.	представлява		56,2%			повишаване на обема ↑	
Според основното предназначение на язовирите наличните в тях завирени обеми:			за питейно-битово водоснабдяване		65,4%	от общия им обем;				понижаване на обема ↓	
			за напояване		33,3%	от общия им обем;				задържане на обема ~	
			за енергетика		68,9%	от общия им обем;				прелива ↓	
№	БД	Язовир	Общ обем	Мъртъв обем	Наличен обем		Наличен полезен обем		Ср. денонощен приток	Ср. денонощен разход	Тенденция
			млн.м ³	млн.м ³	млн.м ³	% от общия обем	млн.м ³	% от полезния обем	м ³ /сек.	м ³ /сек.	
1	БДДР	Искър	655,252	87,200	529,075	80,74%	441,875	77,79%	2,712	3,395	↓
2	БДДР	Бели Искър	15,080	1,400	12,122	80,38%	10,722	78,38%	1,526	0,183	↑
3	БДДР	Среченска бара	15,500	1,000	15,330	98,90%	14,330	98,83%	0,197	0,660	↓
4	БДДР	Христо Смирненски	27,700	4,200	20,295	73,27%	16,095	68,49%	0,204	0,329	↓
5	БДДР	Йовковци	92,179	9,000	72,982	79,17%	63,982	76,92%	0,074	0,918	↓
6	БДДР	Ястребино	62,300	3,900	12,893	20,70%	8,993	15,40%	0,058	0,150	↓

Ежедневен бюлетин за състоянието на водите

7	БДЧР	Тича	311,800	40,000	139,252	44,66%	99,252	36,52%	0,016	1,225	↓
8	БДЧР	Камчия	233,550	76,300	116,240	49,77%	39,940	25,40%	0,024	2,222	↓
9	БДЧР	Ясна поляна	32,320	7,550	19,544	60,47%	11,994	48,42%	0,012	0,301	↓
10	БДИБР	Асеновец	28,200	2,000	8,900	31,56%	6,900	26,34%	0,046	0,278	↓
11	БДИБР	Боровица	27,300	4,600	24,710	90,51%	20,110	88,59%	0,130	0,380	↓
12	БДЗБР	Студена	25,200	2,400	21,456	85,14%	19,056	83,58%	0,703	0,637	~
13	БДЗБР	Дяково	35,400	8,000	27,860	78,70%	19,860	72,48%	2,200	0,560	↑
14	БДЗБР	Калин	1,024	0,100	0,941	91,89%	0,841	91,02%	не се получава ежедневна информация приток и разход		↓
15	БДЗБР	Карагьол	2,252	0,200	1,713	76,04%	1,513	73,71%			↑
16	БДДР	Панчарево	6,465	1,500	5,202	80,46%	3,702	74,55%	3,019	3,352	↓
17	БДДР	Огняново	31,600	2,500	21,020	66,52%	18,520	63,64%	0,083	0,118	~
18	БДДР	Кула	20,250	0,700	7,932	39,17%	7,232	36,99%	0,074	0,074	~
19	БДДР	Рабиша	43,200	2,400	12,684	29,36%	10,284	25,21%	0,000	0,135	↓
20	БДДР	Огоста	506,000	67,000	205,020	40,52%	138,020	31,44%	0,694	3,935	↓
21	БДДР	Сопот	60,908	1,300	27,758	45,57%	26,458	44,39%	0,289	0,289	~
22	БДДР	Горни Дъбник	130,000	3,000	48,362	37,20%	45,362	35,72%	1,076	0,475	↑
23	БДДР	Бели Лом	25,500	3,200	8,216	32,22%	5,016	22,49%	0,035	0,231	↓
24	БДЧР	Съединение	12,810	1,500	5,746	44,86%	4,246	37,54%	0,046	0,127	↓
25	БДЧР	Георги Трайков	330,000	21,000	112,725	34,16%	91,725	29,68%	0,007	1,975	↓
26	БДЧР	Порой	45,200	2,000	9,288	20,55%	7,288	16,87%	0,030	0,146	↓
27	БДЧР	Ахелой	12,670	0,800	2,495	19,69%	1,695	14,28%	0,016	0,016	~
28	БДИБР	Жребчево	400,000	30,000	83,716	20,93%	53,716	14,52%	3,607	1,662	↑
29	БДИБР	Малко Шарково	45,000	3,900	18,811	41,80%	14,911	36,28%	0,130	0,130	~
30	БДИБР	Домлян	26,074	0,700	2,900	11,12%	2,200	8,67%	0,374	0,105	↑
31	БДИБР	Пясъчник	206,530	3,400	19,040	9,22%	15,640	7,70%	0,957	0,147	↑
32	БДИБР	Тополница	137,108	20,000	25,756	18,79%	5,756	4,92%	1,956	0,185	↑

33	БДИБР	Тракиец	114,000	24,000	64,366	56,46%	40,366	44,85%	0,012	0,197	↓
34	БДЗБР	Пчелина	54,200	34,200	53,950	99,54%	19,750	98,75%	2,951	3,530	↓
35	БДДР	Александър Стамболийски	205,569	20,000	122,292	59,49%	102,292	55,12%	1,054	0,000	~
36	БДДР	Кокаляне	не се получава ежедневна информация								
37	БДИБР	Копринка	142,214	5,410	20,273	14,25%	14,863	10,86%	1,770	0,000	↑
	БДИБР	Белмекен-Чаира	149,536	5,179	110,719	74,04%	105,540	73,11%	3,271	7,009	↓
38	БДИБР	Белмекен	144,036	3,810	107,961	74,95%	104,151	74,27%			↓
39	БДИБР	Чаира	5,500	1,369	2,758	50,15%	1,389	33,62%			↓
	БДИБР	Баташки водносиллов път									
	БДИБР	Голям Беглик-Широка поляна	86,091	7,242	68,926	80,06%	61,684	78,23%	1,231	0,920	↑
40	БДИБР	Голям Беглик	62,111	3,942	51,706	83,25%	47,764	82,11%			↑
41	БДИБР	Широка поляна	23,980	3,300	17,220	71,81%	13,920	67,31%			↓
42	БДИБР	Беглика	1,554	0,242	0,992	63,84%	0,750	57,16%	0,086	0,000	↑
43	БДИБР	Тошков Чарк	1,782	0,276	0,631	35,41%	0,355	23,57%	0,202	0,500	↓
44	БДИБР	Батак	310,298	19,950	196,380	63,29%	176,430	60,76%	2,049	3,692	↓
	БДИБР	Каскада Доспат-Въча									
45	БДЗБР	Доспат	449,249	14,907	381,813	84,99%	366,906	84,47%	0,641	9,317	↓
46	БДИБР	Цанков камък	110,708	31,200	85,882	77,58%	54,682	68,78%	12,422	17,260	↓
47	БДИБР	Въча	226,120	24,520	191,857	84,85%	167,337	83,00%	17,893	8,289	↑
48	БДИБР	Кричим	20,256	1,730	19,780	97,65%	18,050	97,43%	8,092	5,066	↑
	БДИБР	Каскада Арда									
49	БДИБР	Кърджали	497,236	107,176	338,743	68,13%	231,567	59,37%	4,455	30,907	↓
50	БДИБР	Студен кладенец	387,772	90,667	239,338	61,72%	148,671	50,04%	34,816	8,400	↑
51	БДИБР	Ивайловград	156,702	59,526	114,728	73,21%	55,202	56,81%	9,881	12,106	↓
52	БДИБР	Розов кладенец	20,400	13,268	15,720	77,06%	2,452	34,38%	не се получава ежедневна информация приток и разход		~

Язовир Студена:

Съгласно предоставената справка от ВиК Перник за състоянието на яз. „Студена“, постъпилият приток в язовира на 22.10.2020 г. е 0,703 м³/сек. Притокът е равен на размера на общия разход и загубите. Наличният обем в язовира е 21,456 млн. м³ и е равен на обема на 21.10.2020 г. Наличният полезен обем за използване за питейно-битово водоснабдяване е 19,056 млн. м³.

Язовир Асеновец:

Съгласно предоставената справка от ВиК Сливен за състоянието на яз. „Асеновец“, постъпилият приток в язовира на 22.10.2020 г. е 0,046 м³/сек. Притокът е по-малък от размера на дневния разход, който е 0,278 м³/сек. Наличният обем в язовира е 8,900 млн. м³, с 20 000 м³ по-малко от обема на 21.10.2020 г. Наличният полезен обем за използване за питейно-битово водоснабдяване е 6,900 млн. м³.

Язовир Дяково:

Съгласно предоставената справка от “Напоителни системи” ЕАД за състоянието на яз. „Дяково“, постъпилият приток в язовира на 22.10.2020 г. е 2,200 м³/сек. Притокът е по-голям от размера на дневния разход, който е 0,560 м³/сек. Наличният обем в язовира е 27,860 млн. м³, със 142 000 м³ повече от обема на 21.10.2020 г., от които 2 млн. м³ мъртъв обем и 6 млн. м³ санитарен обем за питейно-битово водоснабдяване равно 8 млн. м³ общо. Наличният полезен обем за използване за питейно-битово водоснабдяване се е увеличил и е 19,860 млн. м³.

Язовир Камчия:

Съгласно предоставената справка от ВиК Бургас за състоянието на яз. „Камчия“, постъпилият приток в язовира на 22.10.2020 г. е 0,024 м³/сек.. Притокът е по-малък от размера на дневния разход, който е 2,222 м³/сек. Наличният обем в язовира е 116,240 млн. м³, с 246 000 м³ по-малко от обема на 21.10.2020 г. Наличният полезен обем за използване за питейно-битово водоснабдяване е 39,940 млн. м³.

Язовир Тича:

Съгласно предоставената справка от “Напоителни системи” ЕАД за състоянието на яз. „Тича“, постъпилият приток в язовира на 22.10.2020 г. е 0,016 м³/сек. Притокът е по-малък от размера на дневния разход, който е 1,225 м³/сек. Наличният обем в язовира е 139,252 млн. м³, със 105 000 м³ по-малко от обема на 21.10.2020 г. Наличният полезен обем за използване за питейно-битово водоснабдяване е 99,252 млн. м³.

Язовир Ястребино:

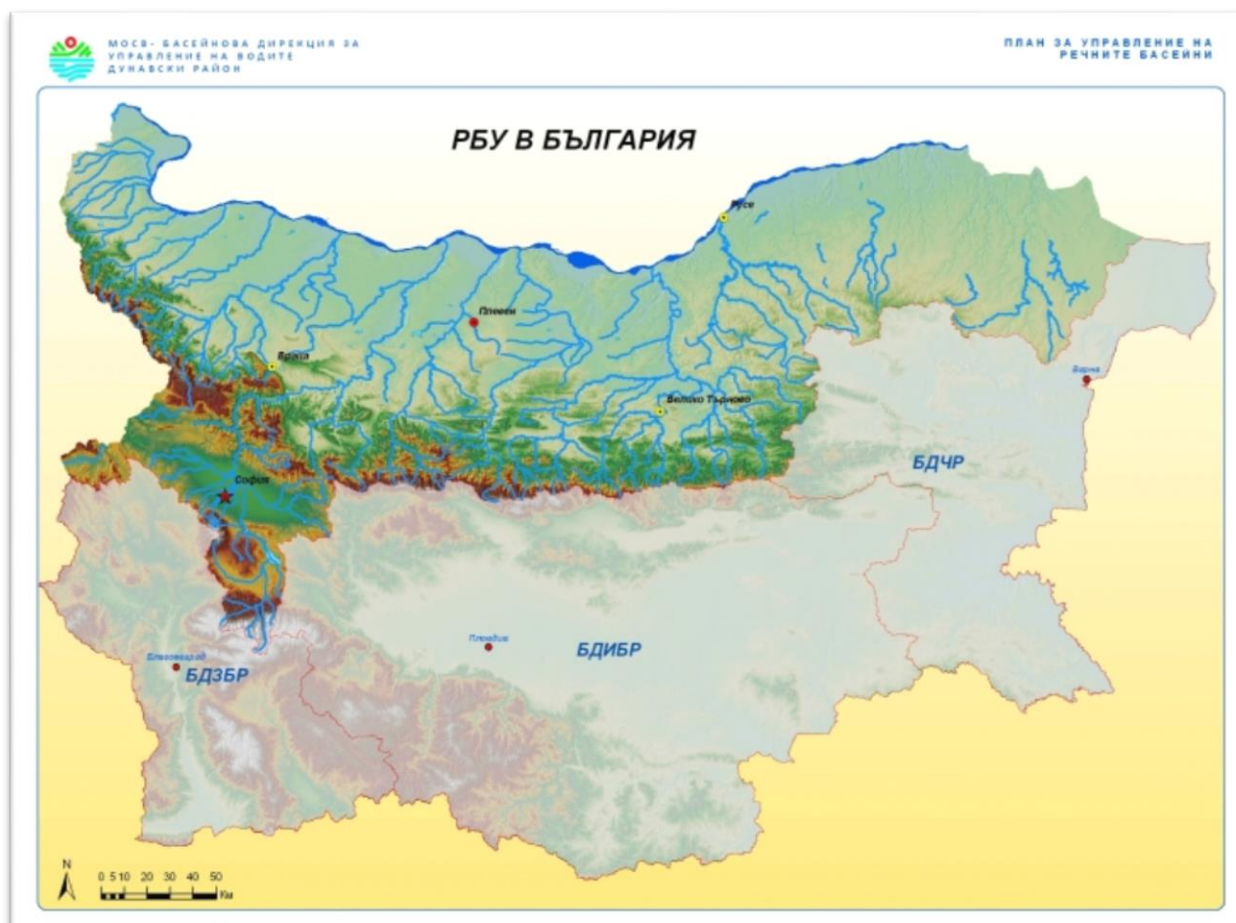
Съгласно предоставената справка от “Напоителни системи” ЕАД за състоянието на яз. „Ястребино“, постъпилият приток в язовира на 22.10.2020 г. е 0,058 м³/сек. Притокът е по-малък от размера на дневния разход, който е 0,150 м³/сек. Наличният обем в язовира е 12,893 млн. м³ , с 8 000 м³ по-малко от обема на 21.10.2020 г. Наличният полезен обем за използване за питейно-битово водоснабдяване е 8,993 млн. м³.

Речните нива ще останат без съществени изменения.

Анализ на хидрологичната обстановка през изминалото денонощие

Анализът е направен на база измерени водни стоежи и изчислени по временни ключови криви водни количества от оперативни конвенционални и автоматични хидрометрични станции на НИМХ:

Дунавски басейн



През изминалото денонощие нивата на по-голяма част от наблюдаваните реки са останали без съществени изменения. Регистрираните колебания на нивата на р. Искър при с. Ребърково (от -11 см до +4 см) и при гр. Роман (от -18 см до +17 см), са в резултат на работата на хидротехнически съоръжения. Отчетените колебания на речните нива в басейна са както следва: за водосбора на р. Огоста от -7 см до +4 см; за водосбора на р. Искър от -8 см до +16 см; за водосбора на р. Вит от -8 см до +7 см; за водосбора на р. Осъм от -9 см до +9 см; за водосбора на р. Янтра от -11 см до +12 см; за водосбора на р. Русенски Лом от -2 см до +3 см. Водните количества на реките в басейна са под праговете за средни води.

Черноморски басейн



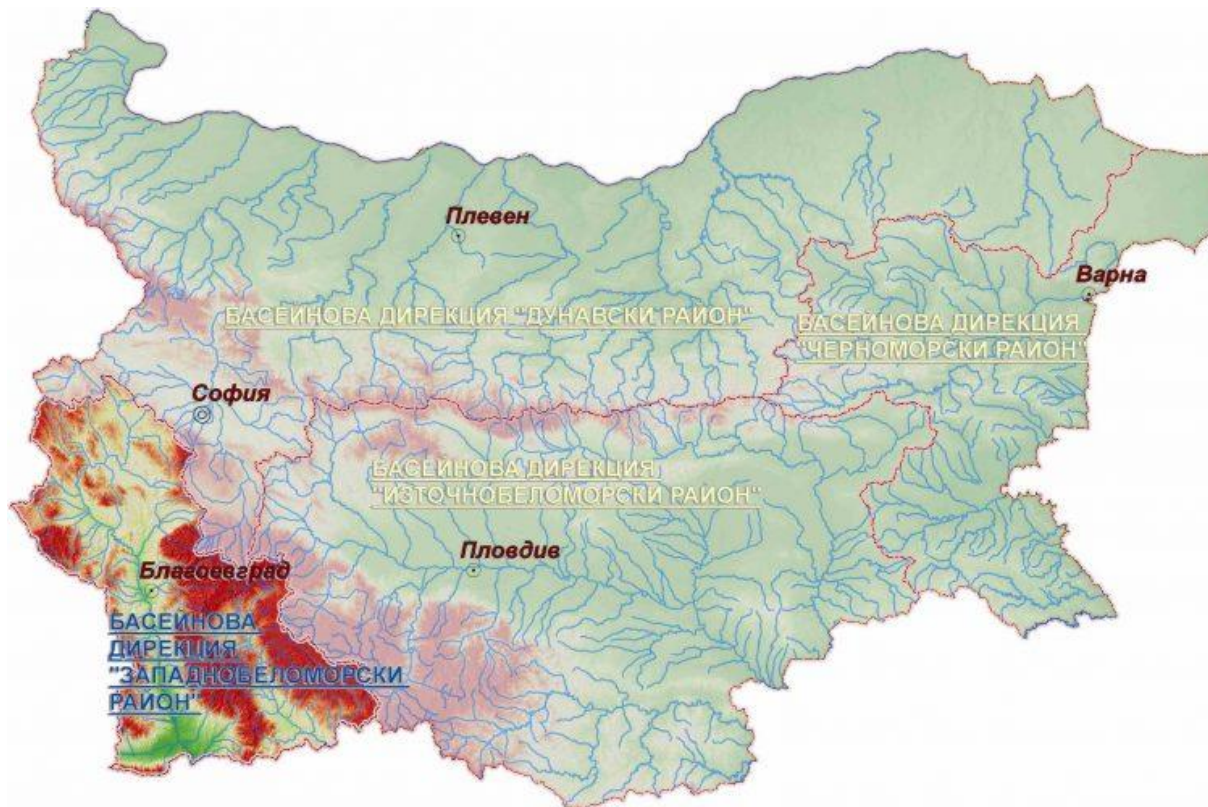
През изминалото денонощие нивата на наблюдаваните реки са останали без съществени изменения. Регистрираните колебания на речните нива в басейна са от -4 см до +6 см. Водните количества на реките в басейна са около праговете за ниски води, като река Факийска в района на с. Зидарово е пресъхнала.

Източнобеломорски басейн



През изминалото денонощие нивата на по-голяма част от наблюдаваните реки са останали без съществени изменения. Регистрираните колебания на нивата на р. Марица при гр. Белово (от -11 см до +12 см), р. Въча при гр. Девин (от -93 см до +93 см) и на р. Арда при с. Вехтино (от -14 см до +14 см) и при с. Китница (от -34 см до +44 см) са в резултат от работата на хидротехнически съоръжения. Отчетените изменения на речните нива в останалата част на басейна са както следва: за водосбора на р. Тунджа от -3см до +15 см; за водосбора на р. Марица от -7 см до +5 см; за водосбора на р. Арда от -6 см до +6 см. Водните количества на реките в басейна са под праговете за средни води.

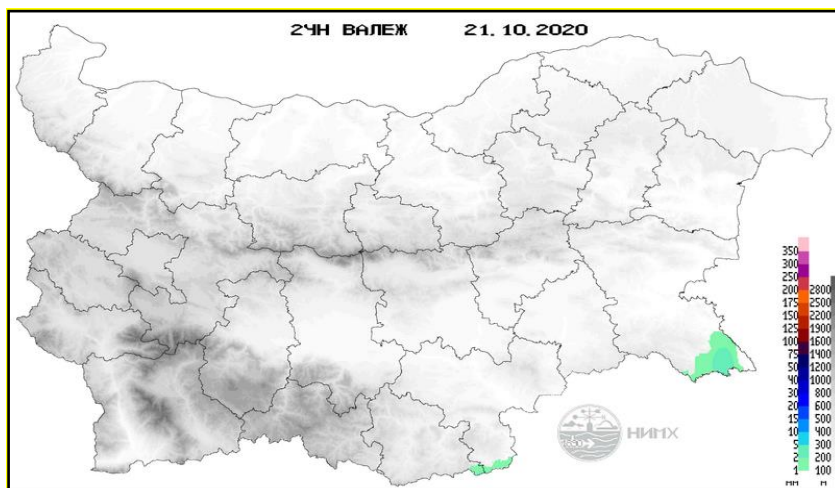
Западнобеломорски басейн



През изминалото денонощие нивата на по-голяма част от наблюдаваните реки са се понижавали. Отчетените изменения на речните нива в басейна са както следва: за водосбора на р. Места от -3 см до +2 см и за водосбора на р. Струма от -9 см до +8 см. Водните количества на реките в басейна са под праговете за средни води.

Хидрологична информация

Анализ на денонощната сума на валежа от 7:30 ч. на 21.10.2020 г. до 7:30 ч. на 22.10.2020 г., използващ модел ALADIN и данни от наблюдателната мрежа на НИМХ



На основа на метеорологичната прогноза, обработената хидрологична информация и моделираните водни количества от НИМХ:

Дунавски басейн: Днес (22.10) и през следващите два дни водните нива на реките от басейна ще останат без съществени изменения. В следобедните и вечерните часове на 25.10., в резултат на валежи, ще има незначителни повишения на водните нива на реките във водосборите на р. Искър и р. Вит. Водните количества ще бъдат под праговете за внимание.

Моделът за водосбора на р. Огоста прогнозира: Прогнозираните водни количества на 23, 24 и 25.10.2020 г. ще бъдат под средномногогодишните стойности. Днес (22.10) и през следващите три дни водните нива на реките във водосбора ще се понижават или ще останат без съществени изменения. Водните количества ще бъдат под праговете за внимание.

Моделът за водосбора на р. Искър прогнозира: Прогнозираните водни количества на 23, 24 и 25.10.2020 г. ще бъдат под средномногогодишните стойности. Днес (22.10) и през следващите два дни водните нива на реките във водосбора ще останат без съществени изменения. В следобедните и вечерните часове на 25.10., в резултат на валежи, ще има незначителни повишения на водните нива на реките във водосборите на: над яз. Панчарево, р. Владайска, р. Лесновска, р. Банкенска и в средното и долното течение на основната река. Водните количества ще бъдат под праговете за внимание.

Моделът за водосбора на р. Янтра прогнозира: Прогнозираните водни количества на 23, 24 и 25.10.2020 г. ще бъдат под средномногогодишните стойности. Днес (22.10) и през следващите три дни водните нива на реките във водосбора ще се понижават или ще останат без съществени изменения. Водните количества ще бъдат под праговете за внимание.

Моделът за водосбора на р. Русенски Лом: Прогнозираното водно количество в долното течение на р. Черни Лом на 23, 24, 25, 26 и 27.10.2020 г. ще бъде под средномногогодишната стойност. Днес (22.10) и през следващите 4-5 дни речните нива във водосбора ще останат без съществени изменения. Водното количество ще бъде под прага за внимание.

Черноморски басейн: Днес (22.10) и през следващите три дни водните нива на реките от басейна ще останат без съществени изменения. Водните количества ще бъдат под праговете за внимание.

Източнобеломорски басейн: Днес (22.10) и през следващите три дни водните нива на реките от басейна ще останат без съществени изменения. В следобедните и вечерните часове на 25.10., в резултат на валежи, ще има незначителни повишения на водните нива на реките във водосбора на р. Марица над гр. Пазарджик и във водосбора на р. Арда. Водните количества ще бъдат под праговете за внимание.

Системата за ранно предупреждение за водосборите на реките Марица и Тунджа на НИМХ прогнозира:

- Водните нива ще бъдат под праговете за предупреждение.

<u>Прагове за предупреждение</u>			
Нива на тревога:	Жълто - Предупреждение	Оранжево - Риск за тревога	Червено - Тревога

Системата за ранно предупреждение за водосбора на река Арда на НИМХ прогнозира:

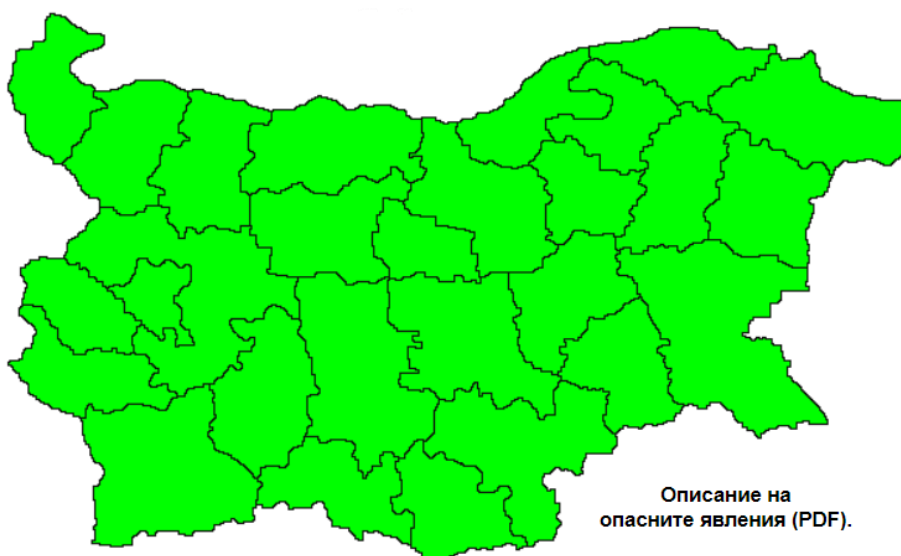
- Водните количества ще бъдат под праговете за предупреждение.

<u>Прагове за предупреждение</u>			
Нива на тревога:	Жълто - Предупреждение	Оранжево - Риск за тревога	Червено - Тревога

Западнобеломорски басейн: Днес (22.10) и през следващите два дни водните нива на реките от басейна ще останат без съществени изменения. В

следобедните и вечерните часове на 25.10., в резултат на валежи, ще има незначителни повишения на водните нива на реките в басейна. Водните количества ще бъдат под праговете за внимание.

За 23 октомври 2020 г. на територията на страната не се очакват опасни метеорологични явления.



Подробна информация за предупрежденията и опасните метеорологични явления по области може да бъде получена от интерактивната карта на адрес: <http://info.meteo.bg/opasni/>