



Министерство на
околната среда и водите

**Ежедневен
булетин за
състоянието на
водите**

22 НОЕМВРИ 2022

**Комплексни и
значими
язовири**

Речни нива

Информация за наличните обеми в комплексните и значими язовири, които се следят в МОСВ:

Съгласно приложение №1 към чл. 13, ал. 1, т. 1 от Закона за водите, комплексните и значими язовири са 52 броя.

Сумата от наличните в тях завирени обеми към 22.11.2022 г. е 3877.2 млн. м³, представлява 58.7 % от сумата от общите им обеми, колкото е било отношението на завирените им обеми спрямо сумата на общите им обеми към 21.11.2022 г.

Според основното им предназначение наличните в тях завирени обеми са както следва:

- питейно-битово водоснабдяване - 78.0 % от общия им обем;
- за резервно питейно-битово водоснабдяване - 56.0 % от общия им обем;
- напояване - 41.4 % от общия им обем;
- енергетика - 62.3 % от общия им обем.

Налични завирени обеми в язовири по приложение 1 на ЗВ с трансгранично влияние:

1. за Каскада „Арда“:

Язовир „Кърджали“ - 279.914 млн. м³, което е 56.29 % от общия му обем;

Язовир „Студен кладенец“ - 228.605 млн. м³, което е 58.95 % от общия му обем;

Язовир „Ивайловград“ - 136.028 млн. м³, което е 86.81 % от общия му обем;

2. за Каскада „Горна Тунджа“:

Язовир „Копринка“ - 19.521 млн. м³, което е 13.73 % от общия му обем;

Язовир „Жребчево“ - 149.450 млн. м³, което е 37.36 % от общия му обем

БЮЛЕТИН №687 от 22.11.2022 г. към 8 часа

ОБОБЩЕНИ ДАННИ ЗА СЪСТОЯНИЕТО НА ВОДИТЕ В КОМПЛЕКСНИТЕ И ЗНАЧИМИ ЯЗОВИРИ

Сумата от наличните завирени обеми към комплексните и значими язовири е			3877,2	млн.куб.м.	представлява		58,7%	Тенденция	в бр. язовири		
Според основното предназначение на язовирите наличните в тях завирени обеми:			за питейно-битово водоснабдяване		78,0%	от общия им обем;	73,75%	от полезния им обем	↑ - повишаване на обема	23	
			за резервно - ПБВ		56,0%	от общия им обем;	52,13%	от полезния им обем	↓ -понижаване на обема	18	
			за напояване		41,4%	от общия им обем;	34,88%	от полезния им обем	~ - задържане на обема	8	
			за енергетика		62,3%	от общия им обем;	55,89%	от полезния им обем	∩ -преливане	2	
№	БД	Язовир	Общ обем	Мъртъв/ Санитарен обем	Наличен обем		Наличен полезен обем		Ср. денонощен приток	Ср. денонощен разход	Тенденция
			млн.м ³	млн.м ³	млн.м ³	% от общия обем	млн.м ³	% от полезния обем	м ³ /сек.	м ³ /сек.	
1	БДДР	Искър	655,252	87,200	527,594	80,52%	440,394	77,53%	12,853	9,739	↑
2	БДДР	Бели Искър	15,080	1,400	9,246	61,31%	7,846	57,35%	2,631	0,936	↑
3	БДДР	Среченска бара	15,500	1,000	14,528	93,73%	13,528	93,30%	2,465	0,579	↑
4	БДДР	Христо Смирненски	27,700	4,200	18,670	67,40%	14,470	61,58%	0,081	0,321	↓
5	БДДР	Йовковци	92,179	9,000	81,085	87,97%	72,085	86,66%	0,142	0,749	↓
6	БДЧР	Тича	311,800	40,000	227,441	72,94%	187,441	68,96%	0,021	1,919	↓
7	БДЧР	Камчия	233,550	76,000	187,801	80,41%	111,801	70,96%	0,694	2,454	↓
8	БДЧР	Ясна поляна	32,320	7,550	16,612	51,40%	9,062	36,58%	0,012	0,255	↓

9	БДИБР	Асеновец	28,200	2,000	15,253	54,09%	13,253	50,58%	0,162	0,625	↓
10	БДИБР	Боровица	27,300	4,600	23,783	87,12%	19,183	84,51%	0,025	0,280	↓
11	БДЗБР	Студена	25,200	2,400	20,231	80,28%	17,831	78,21%	2,196	0,769	↑
12	БДЗБР	Дяково	35,400	8,000	27,456	77,56%	19,456	71,01%	0,605	0,248	↑
13	БДЗБР	Калин - за рез.водоснабдяване	1,024	0,100	0,421	41,09%	0,321	34,72%	не се получава ежедневна информация приток и разход		↑
14	БДЗБР	Карагьол - за рез.водоснабдяване	2,252	0,200	1,787	79,37%	1,587	77,35%			↑
15	БДДР	Огняново - за рез.водоснабдяване **	31,600	2,500	17,312	54,78%	14,812	50,90%	0,335	0,335	~
16	БДДР	Панчарево	6,465	1,500	5,281	81,68%	3,781	76,15%	11,116	11,533	↓
17	БДДР	Ястребино	62,300	3,900	33,973	54,53%	30,073	51,49%	0,093	0,093	~
18	БДДР	Кула	20,250	0,700	7,362	36,36%	6,662	34,08%	0,127	0,127	~
19	БДДР	Рабиша	43,200	2,400	12,524	28,99%	10,124	24,81%	0,000	0,012	↓
20	БДДР	Огоста	506,000	67,000	214,735	42,44%	147,735	33,65%	24,190	4,803	↑
21	БДДР	Сопот	60,908	1,300	27,621	45,35%	26,321	44,16%	1,319	2,118	↓
22	БДДР	Горни Дъбник	130,000	3,000	47,098	36,23%	44,098	34,72%	1,134	0,532	↑
23	БДДР	Бели Лом	25,500	3,200	8,497	33,32%	5,297	23,75%	0,069	0,069	~
24	БДЧР	Съединение	12,810	1,500	8,214	64,12%	6,714	59,36%	0,081	0,081	~
25	БДЧР	Георги Трайков (Цонево)	330,000	21,000	177,454	53,77%	156,454	50,63%	0,535	2,040	↓
26	БДЧР	Порой	45,200	2,000	4,772	10,56%	2,772	6,42%	0,752	0,000	↑
27	БДЧР	Ахелой	12,350	0,800	2,834	22,95%	2,034	17,61%	0,440	0,000	↑
28	БДИБР	Жребчево	400,000	30,000	149,450	37,36%	119,450	32,28%	3,309	1,862	↑
29	БДИБР	Малко Шарково	45,000	3,900	32,605	72,46%	28,705	69,84%	0,030	0,343	↓
30	БДИБР	Домлян	26,074	0,700	6,421	24,63%	5,721	22,55%	0,000	0,084	↓
31	БДИБР	Пясъчник	206,530	3,400	34,300	16,61%	30,900	15,21%	0,204	0,204	~
32	БДИБР	Тополница	137,108	20,000	35,371	25,80%	15,371	13,13%	2,836	0,567	↑
33	БДИБР	Тракиец	114,000	24,000	64,194	56,31%	40,194	44,66%	0,006	0,197	↓
34	БДЗБР	Пчелина	54,200	34,200	54,050	99,72%	19,850	99,25%	6,817	6,238	↓
35	БДДР	Александър Стамболийски	205,569	20,000	117,286	57,05%	97,286	52,43%	1,023	1,018	↑
36	БДДР	Кокаляне	не се получава ежедневна информация								
37	БДИБР	Копринка	142,214	5,410	19,521	13,73%	14,111	10,31%	1,462	1,146	↑

	БДИБР	Белмекен-Чаира	149,536	5,179	98,069	65,58%	92,890	64,35%	7,896	0,258	
38	БДИБР	Белмекен	144,036	3,810	97,380	67,61%	93,570	66,73%			↑
39	БДИБР	Чаира	5,500	1,369	0,689	12,52%	0,000	0,00%			↑
	БДИБР	Баташки водносиллов път									
	БДИБР	Голям Беглик-Широка поляна	86,091	7,242	47,063	54,67%	39,821	50,50%	3,637	3,290	
40	БДИБР	Голям Беглик	62,111	3,942	39,433	63,49%	35,491	61,01%			↑
41	БДИБР	Широка поляна	23,980	3,300	7,630	31,82%	4,330	20,94%			↓
42	БДИБР	Беглика	1,554	0,242	0,995	64,03%	0,753	57,39%	0,201	0,601	↓
43	БДИБР	Тошков Чарк	1,782	0,276	0,709	39,80%	0,433	28,77%	0,367	0,629	↓
44	БДИБР	Батак	310,298	19,950	180,746	58,25%	160,796	55,38%	4,719	3,655	↑
	БДИБР	Каскада Доспат-Въча									
45	БДЗБР	Доспат	449,249	14,907	340,369	75,76%	325,462	74,93%	1,236	8,112	↓
46	БДИБР	Цанков камък	110,708	31,200	84,671	76,48%	53,471	67,25%	12,092	10,579	↑
47	БДИБР	Въча	226,120	24,520	151,170	66,85%	126,650	62,82%	12,157	4,240	↑
48	БДИБР	Кричим	20,256	1,730	19,390	95,72%	17,660	95,33%	4,389	8,298	↓
	БДИБР	Каскада Арда									
49	БДИБР	Кърджали	497,236	107,176	279,914	56,29%	172,738	44,29%	6,023	1,207	↑
50	БДИБР	Студен кладенец	387,772	90,667	228,605	58,95%	137,938	46,43%	2,401	2,401	~
51	БДИБР	Ивайловград	156,702	59,526	136,028	86,81%	76,502	78,73%	3,445	0,236	↑
52	БДИБР	Розов кладенец	20,400	13,268	18,132	88,88%	4,864	68,20%	не се получава ежедневна информация приток и разход		~

* Данните в таблицата са за състоянието на комплексните и значими язовири по Приложение 1 от Закона за водите към 8 часа на съответния ден.

** С Решение №740 от 15 октомври 2020 г. за осигуряване на дългосрочната стабилност на водоснабдяването на Столична община, Министерски съвет определя „Български ВиК холдинг“ ЕАД, да извърши необходимите действия за осигуряване на възможност за пречистване на питейни води от язовир „Огняново“.

Към момента не са изпълнени изискванията за вписване на язовира в регистъра съгласно изискванията на Закона за здравето и няма разрешително по реда на закона за водите, поради което не се подават води за питейнобитово водоснабдяване.

Язовир Панчарево:

Съгласно предоставената справка от НС ЕАД язовир „Панчарево“ прелива с 11,2 м³/сек. Постъпващият приток в язовира на 22.11.2022 г. е 11,116 м³/сек. Размерът на дневния разход и прелялото количество се равняват на 11,533 м³/сек. Наличният обем в язовира е 5,2808 млн. м³, което представлява 81,68% от общия му обем.

Язовир Пчелина:

Съгласно предоставената справка от НС ЕАД язовир „Пчелина“ прелива с 6,191 м³/сек. Постъпващият приток в язовира на 22.11.2022 г. е 6,817 м³/сек. Размерът на дневния разход и прелялото количество се равняват на 6,238 м³/сек. Наличният обем в язовира е 54,05 млн. м³, което представлява 99,72% от общия му обем.

По данни и прогнози на НИМХ

На 22.11 речните нива временно ще се понижават, като в резултат на оттичане повишения ще има в средните и долни течения на основните реки. В резултат на валежи се очакват нови повишения на речните нива. По-значителни повишения са възможни както следва:

Дунавски басейн:

- от вечерните часове на 22 и през нощта срещу 23.11 ще има нови повишения в басейна, главно в планинските части от водосбора на р. Осъм и във водосборите на р. Янтра, р. Русенски Лом и Добруджанските реки;

Черноморски басейн:

- на 23.11 се очакват нови повишения на речните нива в басейна;

Източнобеломорски басейн:

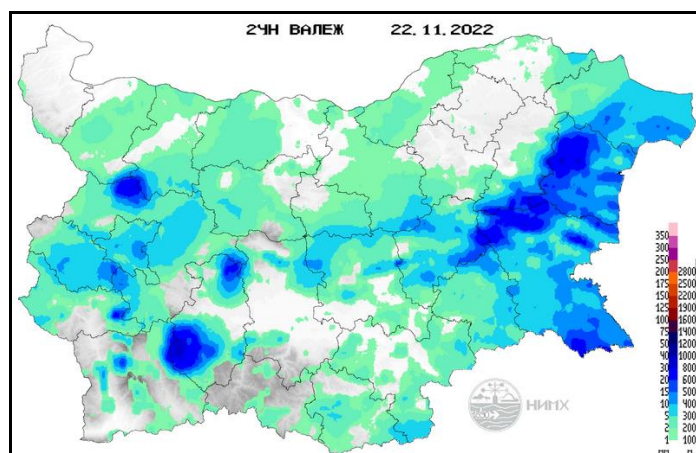
- през нощта на 22 срещу 23.11 и до обяд на 23.11 се очакват нови повишения на речните нива в родопските притоци на р. Марица и във водосбора на р. Арда;

Западнобеломорски басейн:

- през нощта на 22 срещу 23.11 и до обяд на 23.11 отново се очакват краткотрайни значителни повишения на речните нива в целия басейн.

В резултат на интензивни валежи комбинирани със снеготопене има опасност от възникване на поройни наводнения през нощта на 22 срещу 23.11.2022 г. във водосборите на: р. Доспат (по основната река и в притоците ѝ р. Караджадере, р. Осиковска, р. Жижовска); р. Места (в долното течение по основната река и в притока ѝ р. Бистрица); р. Струма (в притоците ѝ р. Цапаревска, р. Мелнишка).

МЕТЕОРОЛОГИЧЕН БЮЛЕТИН



Анализ на денонощната сума на валежа от 07:30 ч. на 21.11.2022 г. до 07:30 ч. на 22.11.2022 г., използващ модел ALADIN и данни от наблюдателната мрежа на НИМХ.

Метеорологична прогноза за 23 ноември 2022 г.

През нощта ще е предимно облачно, главно в западната половина от страната ще има валежи от дъжд. Утре от запад валежите постепенно ще спират, най-късно в крайните източни райони, а облачността ще се разкъсва. По-значителна ще се задържи по поречието на Дунав, където вечерта на места видимостта ще намалее. Ще духа слаб, в Източна България умерен югоизточен вятър, който постепенно ще се ориентира от югозапад. Минималните температури ще са между 4° и 9° , а максималните - предимно между 12° и 17° . За София минимална 4° , максимална - около 13° .

Над планините ще е облачно с валежи от дъжд, над 1300 метра - дъждът ще преминава в сняг. След обяд в масивите от Западна България валежите ще отслабнат и на места ще спрат и облачността временно ще се разкъса. Ще духа умерен до силен вятър от юг-югозапад, който до края на деня постепенно ще отслабва. Максималната температура на височина 1200 метра ще бъде около 7° , на 2000 метра - около 2° .

По Черноморието ще е облачно и дъждовно. Ще духа умерен югоизточен вятър, след обяд ще се ориентира от югозапад. Максималните температури ще бъдат между 16° и 20° . Температурата на морската вода е 15° - 16° . Вълнението на морето ще е около 2-3 бала.

Прогноза за времето от 24 до 29 ноември 2022 г.

През следващите дни с усилване на вятъра от северозапад ще нахлува студен въздух. Облачността ще е променлива, често значителна и на отделни места ще има слаби валежи от дъжд, в планините над 1500 m - от сняг. През почивните дни застудяването ще продължи. В събота вятърът временно ще отслабне и ще се ориентира от североизток. Вероятността за валежи намалява, ще има и по-значителни разкъсвания и намаления на облачността. В неделя и първите дни от новата седмица вятърът ще се усили, облачността ще се увеличи и на отделни места през първия ден в Западна България, а в началото на седмицата и в Централна и Източна ще има слаби валежи от дъжд, в планините - от сняг. Температурите ще се понижат още и минималните в по-голямата част от страната ще са близки до 0°, а максималните ще са между 5° и 10°.

ПРОГНОЗА ЗА ОЧАКВАНИ КОЛИЧЕСТВА ВАЛЕЖИ

За 22 и 23 ноември 2022 г.: След обяд на места в западните райони ще завали дъжд. Количества 1-5 mm.

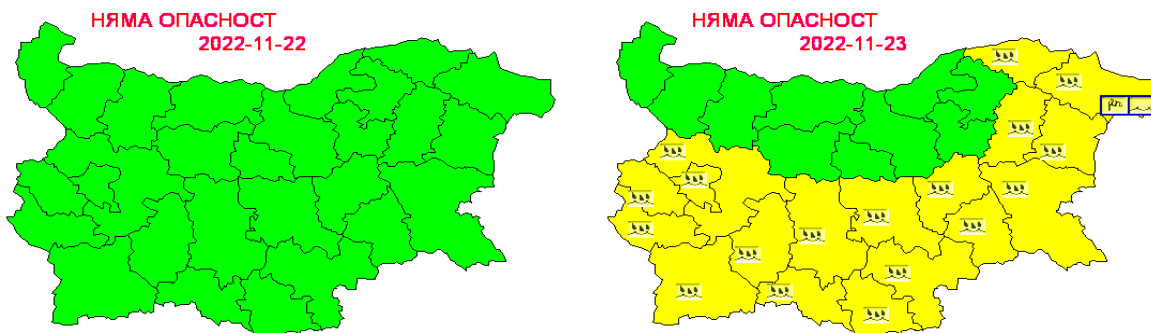
През нощта дъжд ще вали в западната половина от страната, като по-значителни ще са в Югозападна България. По високите части на планините ще вали сняг. Количества: 20-35 mm, в на места в Рило-Родопския масив и повече. В северозападните райони количества 5-15 mm. През деня валежите ще са главно в източните райони. Количества 20-35 mm, на места в Източна Стара планина и повече. В западните райони от страната ще превалява с количества 1-5 mm.

За 24 и 25 ноември 2022 г.: В четвъртък валежи ще има на места, главно в Южна България. Количества: 1-3 mm, само на отделни места до 10-12 mm. В петък само на отделни места ще превалява слабо, до 1-3 mm.

ПРОГНОЗА ЗА ОПАСНИ И ОСОБЕНО ОПАСНИ МЕТЕОРОЛОГИЧНИ ЯВЛЕНИЯ

На 22 ноември 2022 г. не се очакват опасни метеорологични явления.

На 23 ноември 2022 г. НИМХ издава предупреждение от първа степен (жълт код) за значителни валежи от дъжд в 18 области от Южна и Източна България. Очаквани количества - между 20 и 35 mm.



Карта на опасните явления за 22.11.2022 г. Карта на опасните явления за 23.11.2022 г.

Подробна информация за предупрежденията и опасните метеорологични явления по области и общини може да бъде получена от интерактивните карта на адреси:

<http://weather.bg/0index.php?koiFail=RM01opasni1&nd=0&lng=0>
<http://weather.bg/obshtini/indexS.php>

Легенда:



Бяло:

Липсваща, недостатъчна, стара или съмнителна информация.



Зелено:

Няма опасни явления.



Жълто:

Времето може да бъде потенциално опасно. Явленията, които са прогнозирани, не са необичайни, но изискват внимание, ако възнамерявате да вършите работа на открито. Следете прогнозите за времето и не поемайте излишен риск.



Оранжево:

Времето е опасно. Прогнозирани са по-рядко случващи се метеорологични явления. Възможни са материални щети и има опасност от наранявания. Бъдете много внимателни и се информирайте подробно и често за метеорологичната обстановка. Съобразявайте се с неизбежните рискове и следвайте всички съвети на компетентните органи.



Червено:

Времето е много опасно. Прогнозирани са изключително интензивни опасни метеорологични явления. Възможни са големи материални щети и нещастни случаи, може да възникне и опасност за живота. Следвайте нарежданията и всички съвети на компетентните органи и бъдете готови да извънредни мерки.

ХИДРОЛОГИЧЕН БЮЛЕТИН

Анализ на хидрологичната обстановка през изминалото денонощие

Анализът е направен на база измерени водни стоежи и изчислени по временни ключови криви водни количества от оперативни автоматични и конвенционални хидрометрични станции на НИМХ:

Дунавски басейн: През изминалото денонощие речните нива в басейна са се повишили, в резултат на валежи. Регистрираните колебания на нивата на река Искър в средното и долното течение (-23/+47 см) са в резултат от работа на хидротехнически съоръжения в комбинация с валежи. Отчетените изменения на речните нива в останалата част от басейна са както следва: за водосбора на р. Нишава от -29 см до +28 см; за водосбора на р. Лом от -4 см до +10 см; за водосбора на р. Огоста от -23 см до +9 см; за водосбора на р. Искър от -16 см до +29 см; за водосбора на р. Вит от -22 см до +12 см; за водосбора на р. Осъм от -35 см до +32 см; за водосбора на р. Янтра от -10 см до +6 см; за водосбора на р. Русенски Лом с до -6 см. Водните количества на реките в басейна са около и под праговете за средни води. Само водните количества на р. Лом при с. Василовци и р. Мусаленска Бистрица при лет. Боровец са около праговете за високи води.

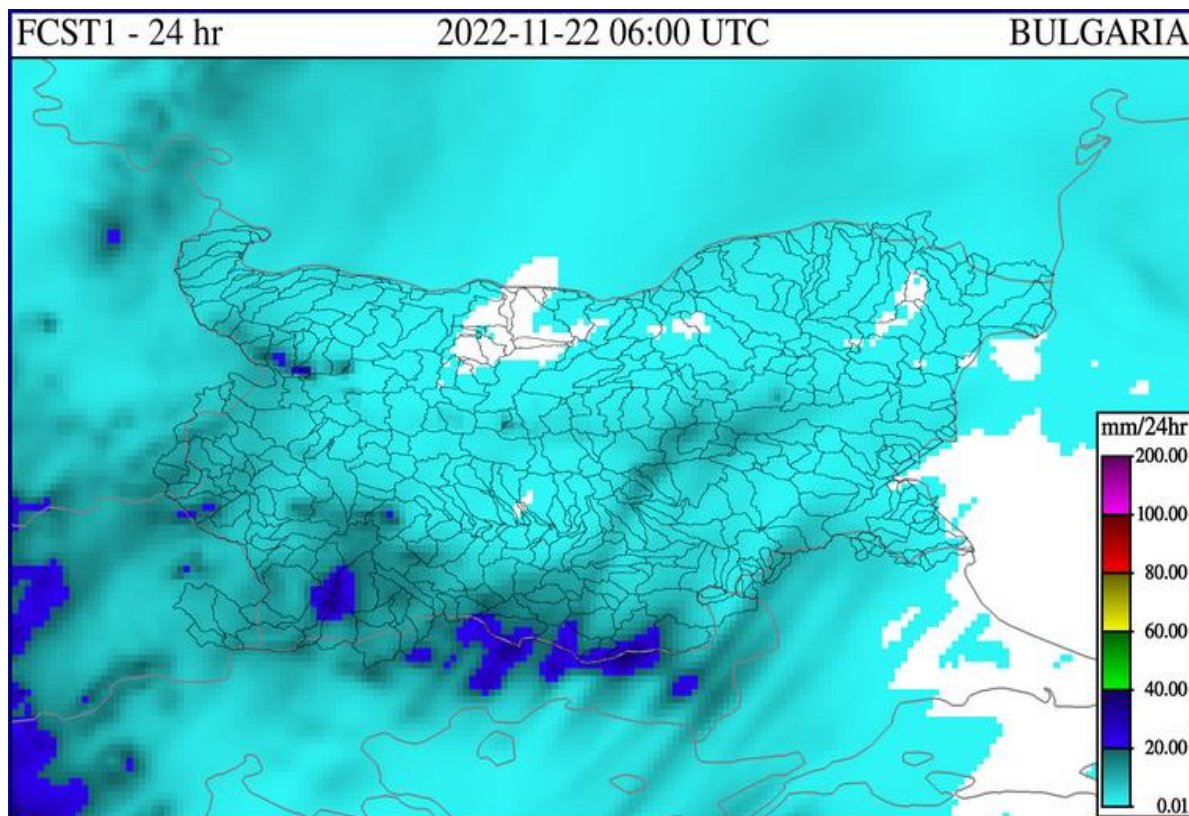
Черноморски басейн: През изминалото денонощие нивата на наблюдаваните реки в басейна са останали без съществени изменения или слабо са се повишили, вследствие на валежи. Отчетените колебания на речните нива в басейна са както следва: за водосбора на р. Провадийска от -14 см до +14 см; за водосбора на р. Камчия от -6 см до +12 см; за водосбора на р. Айтоска от -1 см до +2 см; за водосбора на р. Факийска без изменение; за водосбора на р. Велека от -7 см до +6 см. Водните количества на реките в басейна са под праговете за средни води и около праговете за ниски води.

Източнобеломорски басейн: През изминалото денонощие нивата в басейна са се повишили, вследствие на валежи. Регистрираните колебания на водните нива на реките Калница при Крумово (-31/+29 см), Тъжа при ВЕЦ Тъжа (-24/+41 см), Въча при гр. Девин (-91/+91 см) и Арда при с. Вехтино (-28/+42 см) са в резултат от работата на хидротехнически съоръжения и валежи. Отчетените изменения на речните нива в останалата част от басейна са както следва: за водосбора на р. Тунджа от -6 см до +18 см; за водосбора на р. Марица от -27 см до +29 см; за водосбора на р. Арда от -34 см до +19 см. Водните количества на реките в басейна са около и под праговете за средни води. Само водното количество на р. Въча при м. Забрал е около прага за високи води.

Западнобеломорски басейн: През изминалото денонощие нивата на реките в по-голяма част от басейна са се понижали. В резултат на валежи, по-съществено повишение е регистрирано на р. Места при Хаджидимово (с 50 см), вследствие на оттичане. Отчетените колебания на речните нива в басейна са както следва: за водосбора на р. Места от -48 см до +13 см; за водосбора на р. Струма от -44 см до +20 см. Водните количества на реките в басейна са около и под праговете за средни води. Около прага за високи води е само водното количество на р. Соволянска Бистрица при с. Гърляно.

**ДОПЪЛНИТЕЛНА ПРОГНОЗНА МЕТЕОРОЛОГИЧНА ИНФОРМАЦИЯ,
ИЗПОЛЗВАНА ПРИ ИЗГОТВЯНЕ НА ХИДРОЛОГИЧНАТА ПРОГНОЗА**

- 24 h прогноза за валежите от модела ALADIN за района на Черно море и Близкия Изток от 08:00 ч. местно време на 22.11.2022 г. до 08:00 ч. местно време на 23.11.2022 г.



- **Карти за прогнозиран интензивни валежи, комбинирани със снеготопене в следващите 72 часа от АЛАДИН-България - (изход от модела, стартиран в 06:00 UTC, 22.11.2022 г.).**



Западнобеломорски басейн:

- През нощта на 22 срещу 23.11.2022 г. във водосборите на:
 - р. Доспат (по основната река и в притоците ѝ р. Караджадере, р. Осиковска, р. Жижовска);
 - р. Места (в долното течение по основната река и в притока ѝ р. Бистрица);
 - р. Струма (в притоците ѝ р. Цапаревска, р. Мелнишка).

- Карта с прогнозираны поройни наводнения в резултат на интензивни валежи комбинирани със снеготопене през следващите 72 часа.



Западнобеломорски басейн:

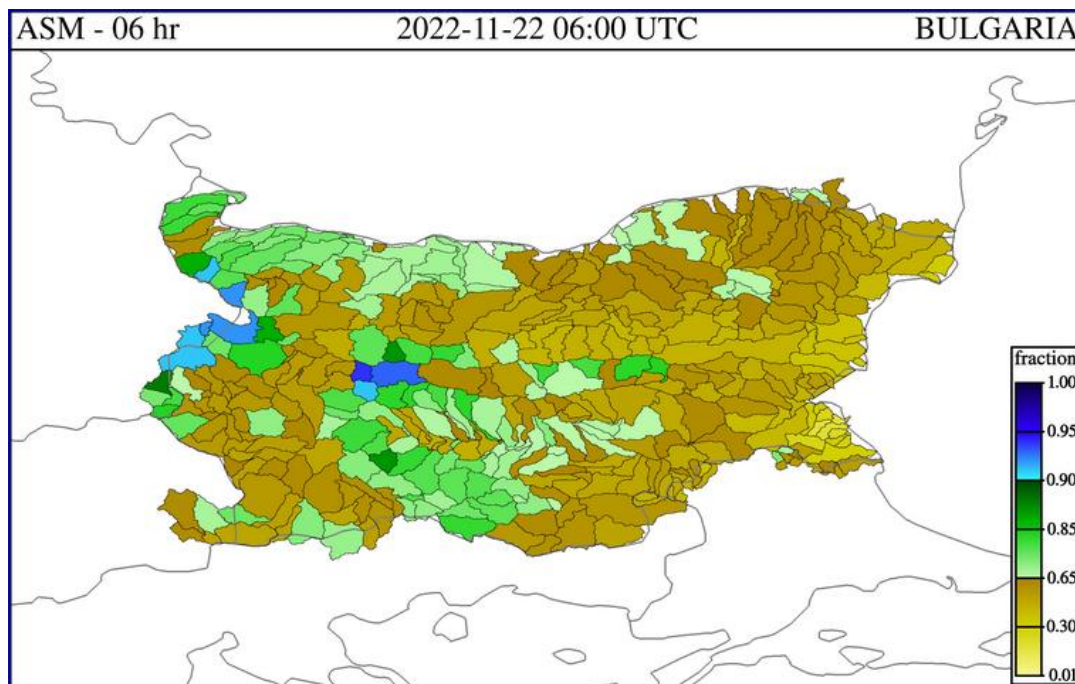
- През нощта на 22 срещу 23.11.2022 г. във водосборите на:
 - р. Доспат (по основната река и в притоците ѝ р. Караджадере, р. Осиковска, р. Жижовска);
 - р. Места (в долното течение по основната река и в притока ѝ р. Бистрица);
 - р. Струма (в притоците ѝ р. Цапаревска, р. Мелнишка).

Прогнозираны поройни наводнения по общини:

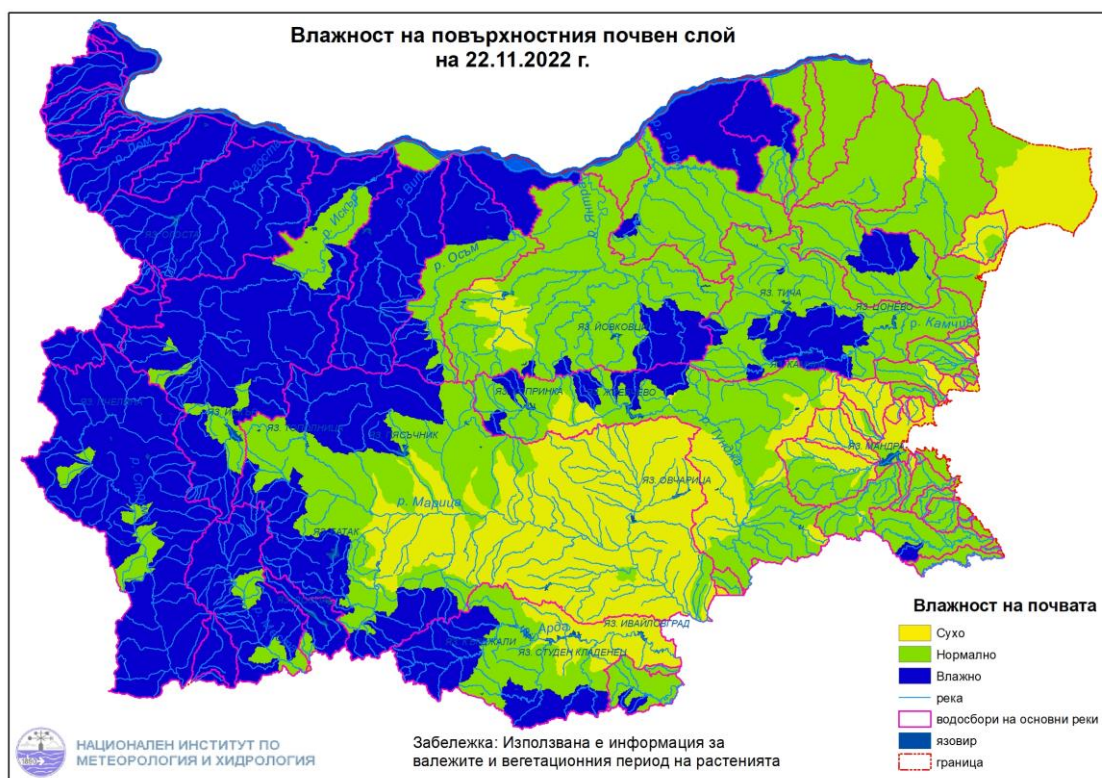
- През нощта на 22 срещу 23.11.2022 г.:
 - обл. Смолян (общ. Доспат);
 - обл. Кюстендил (общ. Дупница);
 - обл. Благоевград (общ. Сандански, общ. Струмяни).

- **Влажност на почвата:**

- На картата по-долу е представено пространственото разпределение на средната почвена влага - насищане с вода на повърхностния (до 30 cm) почвен слой с използване на резултати от модела Sacramento Soil Moisture Accounting Model.



- На картата по-долу е представено пространственото разпределение на средната почвена влага.



Хидрологична прогноза

На основа на метеорологичната прогноза, обработената хидрологична информация и моделираните водни количества от НИМХ:

Дунавски басейн: Днес (22.11) речните нива в басейна временно ще се понижават, като в резултат на оттичане повишения ще има в средните и долни течения на основните реки. От вечерните часове днес и през нощта срещу 23.11 се очакват нови повишения в басейна, главно в планинските части от водосбора на р. Осъм и във водосборите на р. Янтра, р. Русенски Лом и Добруджанските реки. На 24 и 25.11 речните нива в басейна ще се понижават. Водните количества ще бъдат под праговете за внимание.

Моделът за водосбора на р. Огоста прогнозира: Прогнозираните водни количества на 23, 24 и 25.11.2022 г. ще бъдат около и под средномногогодишните стойности. Днес (22.11) и през следващите три дни речните нива във водосбора ще се понижават. Водните количества ще бъдат под праговете за внимание.

Моделът за водосбора на р. Искър прогнозира: Прогнозираните водни количества на 23, 24 и 25.11.2022 г. ще са около средната многогодишна стойност. Днес (22.11) и през следващите три дни речните нива във водосбора ще се понижават. В резултат на оттичане до 23.11 ще има повишения в средното и долното течение на основната река. Водните количества ще бъдат под прага за внимание.

Моделът за водосбора на р. Янтра прогнозира: Прогнозираните водни количества на 23, 24 и 25.11.2022 г. ще бъдат около и над средномногогодишните стойности. Днес (22.11) временно речните нива във водосбора ще се понижават, като в резултат на оттичане все още ще има повишения в долното течение на основната река. В резултат на валежи през нощта срещу 23.11 се очакват нови повишения на нивата във водосбора. На 24 и 25.11 речните нива във водосбора ще се понижават. Водните количества ще бъдат под праговете за внимание.

Моделът за водосбора на р. Русенски Лом прогнозира: Прогнозираните водни количества във водосбора на р. Черни Лом на 23, 24, 25, 26 и 27.11.2022 г. ще бъдат под средномногогодишните стойности. Днес (22.11) нивата във водосбора ще се понижават или ще останат без съществени изменения. В резултат на валежи през нощта срещу 23.11 и на 23.11 ще има повишения на нивата във водосбора. В периода 24-27.11 речните нива във водосбора ще се понижават. Водните количества ще бъдат под прага за внимание.

Черноморски басейн: Днес (22.11) водните нива на реките в басейна ще се понижават или ще останат без съществени изменения, като в резултат на оттичане са възможни повишения в долните течения на основните реки. На 23.11 се очакват нови повишения на речните нива в басейна. На 24 и 25.11 речните нива в басейна ще се понижават. Водните количества ще бъдат под праговете за внимание.

Моделът за водосбора на р. Айтоска прогнозира: Прогнозираните водни количества на 23, 24 и 25.11.2022 г. ще бъдат под средномногогодишните стойности. Днес (22.11) речните нива във водосбора ще се понижават или ще останат без съществени изменения. На 23.11 се очакват нови повишения на речните нива във водосбора. В периода 24-26.11 речните нива във водосбора ще се понижават. Водните количества ще бъдат под праговете за внимание.

Моделът за водосбора на р. Факийска прогнозира: Прогнозираните водни количества за водосбора на р. Факийска на 23, 24, 25, 26 и 27.11.2022 г. ще бъдат под средномногогодишните стойности. Днес (22.11) речните нива във водосбора ще се понижават или ще останат без съществени изменения. На 23.11 се очакват нови повишения на речните нива във водосбора. В периода 24-27.11 речните нива във водосбора ще се понижават. Водните количества ще бъдат под прага за внимание.

Източнобеломорски басейн: Днес (22.11) водните нива на реките от басейна временно ще се понижават, като в резултат на оттичане повишения ще има в средните и долни течения на основните реки. В резултат на валежи през нощта на 22 срещу 23.11 до обяд на 23.11 се очакват нови повишения на речните нива в родопските притоци на р. Марица и във водосбора на р. Арда. От следобедните часове на 23.11 и на 24 и 25.11 речните нива в басейна ще започнат да се понижават, като в резултат на оттичане повишения ще има в средните и долни течения на основните реки. Водните количества ще бъдат под праговете за внимание.

Системата за ранно предупреждение за водосборите на реките Марица и Тунджа на НИМХ прогнозира:

- Водните нива ще бъдат под праговете за внимание

<u>Прагове за предупреждение</u>			
Нива на тревога:	Жълто - Внимание	Оранжево - Предупреждение	Червено - Тревога

Системата за ранно предупреждение за водосбора на река Арда на НИМХ прогнозира:

- Водните количества ще бъдат под праговете за внимание.

<u>Прагове за предупреждение</u>			
Нива на тревога:	Жълто - Внимание	Оранжево - Предупреждение	Червено - Тревога

Западнобеломорски басейн: Днес (22.11) водните нива на реките от басейна временно ще се понижават, като в резултат на оттичане, повишения ще има в долните течения на основните реки. В резултат на валежи през нощта на 22 срещу 23.11 до обяд на 23.11 отново се очакват краткотрайни значителни повишения на речните нива в целия басейн. От следобедните часове на 23.11 и на 24 и 25.11 речните нива в басейна ще започнат да се понижават, като в резултат на оттичане повишения ще има в средните и долни течения на основните реки.

В резултат на интензивни валежи комбинирани със снеготопене има опасност от възникване на поройни наводнения през нощта на 22 срещу 23.11.2022 г. във водосборите на: **р. Доспат** (по основната река и в притоците ѝ р. Караджадере, р. Осиковска, р. Жижовска); **р. Места** (в долното течение по основната река и в притока ѝ р. Бистрица); **р. Струма** (в притоците ѝ р. Цапаревска, р. Мелнишка).

В направените прогнози не се отчита работата и ретензионната способност на хидротехническите съоръжения.

РЕКА ДУНАВ

Водни стоежи в българския участък на река Дунав за 22 ноември 2022 г. по данни на Изпълнителна агенция „Проучване и поддържане на река Дунав“:

станция	километър	воден стоеж [cm]	разлика	t вода
		водно количество [m ³ /s]	за 24 ч. [cm]	[°C]
Ново село	833.60	119 Q: 3 162	+66	12
Лом	743.30	131 Q: 2 631	+18	11.8
Оряхово	678.00	13 Q: 2 573	+1	12.4
Никопол	597.50	86	-1	12.4
Свищов	554.30	42 Q: 2 663	0	12.2
Русе	495.60	17 Q: 2 664	-1	12.3
Силистра	375.50	37 Q: 2 650	+3	12.5