



Министерство на
околната среда и водите

**Ежедневен
бюлетин за
състоянието на
водите**

22 НОЕМВРИ 2023

**Комплексни и
значими
язовири**

Речни нива

Информация за наличните обеми в комплексните и значими язовири, които се следят в МОСВ:

Съгласно приложение №1 към чл. 13, ал. 1, т. 1 от Закона за водите, комплексните и значими язовири са 52 броя.

Сумата от наличните в тях завирени обеми към 22.11.2023 г. е 3793.5 млн. м³, представлява 58.0 % от сумата от общите им обеми, с 0.1 % по-малко отношението на завирените им обеми спрямо сумата на общите им обеми към 21.11.2023 г.

Според основното им предназначение наличните в тях завирени обеми са както следва:

- питейно-битово водоснабдяване - 71.1 % от общия им обем;
- за резервно питейно-битово водоснабдяване - 30.3 % от общия им обем;
- напояване - 41.2 % от общия им обем;
- енергетика - 65.2 % от общия им обем.

Налични завирени обеми в язовири по приложение 1 на ЗВ с трансгранично влияние:

1. за Каскада „Арда“:

Язовир „Кърджали“ - 273.141 млн. м³, което е 54.93 % от общия му обем;

Язовир „Студен кладенец“ - 220.609 млн. м³, което е 56.89 % от общия му обем;

Язовир „Ивайловград“ - 144.700 млн. м³, което е 92.34 % от общия му обем;

2. за Каскада „Горна Тунджа“:

Язовир „Копринка“ - 45.913 млн. м³, което е 32.28 % от общия му обем;

Язовир „Жребчево“ - 173.548 млн. м³, което е 43.39 % от общия му обем.

БЮЛЕТИН №936 от 22.11.2023 г. към 8 часа

ОБОБЩЕНИ ДАННИ ЗА СЪСТОЯНИЕТО НА ВОДИТЕ В КОМПЛЕКСНИТЕ И ЗНАЧИМИ ЯЗОВИРИ

| Сумата от наличните заварени обеми към комплексните и значими язовири е | | | 3793,5 | млн.куб.м. | представлява | | 58,0% | Тенденция | в бр. язовири | | |
|--|------|-------------------|----------------------------------|------------------------|--------------------|-------------------|----------------------|---------------------|-------------------------|----------------------|-----------|
| Според основното предназначение на язовирите наличните в тях заварени обеми: | | | за питейно-битово водоснабдяване | | 71,1% | от общия им обем; | 66,18% | от полезния им обем | ↑ - повишаване на обема | 15 | |
| | | | за резервно - ПБВ | | 30,3% | от общия им обем; | 54,21% | от полезния им обем | ↓ -понижаване на обема | 26 | |
| | | | за напояване | | 41,2% | от общия им обем; | 34,50% | от полезния им обем | ~ - задържане на обема | 8 | |
| | | | за енергетика | | 65,2% | от общия им обем; | 59,25% | от полезния им обем | ⌋ -преливане | 2 | |
| № | БД | Язовир | Общ обем | Мъртъв/ Санитарен обем | Наличен обем | | Наличен полезен обем | | Ср. денонощен приток | Ср. денонощен разход | Тенденция |
| | | | млн.м ³ | млн.м ³ | млн.м ³ | % от общия обем | млн.м ³ | % от полезния обем | м ³ /сек. | м ³ /сек. | |
| 1 | БДДР | Искър | 655,252 | 87,200 | 512,485 | 78,21% | 425,285 | 74,87% | 3,188 | 7,801 | ↓ |
| 2 | БДДР | Бели Искър | 15,080 | 1,400 | 8,535 | 56,60% | 7,135 | 52,15% | 1,571 | 0,316 | ↑ |
| 3 | БДДР | Среченска бара | 15,500 | 1,000 | 11,747 | 75,79% | 10,747 | 74,12% | 0,880 | 0,648 | ↑ |
| 4 | БДДР | Христо Смирненски | 27,700 | 4,200 | 21,873 | 78,96% | 17,673 | 75,20% | 0,059 | 0,337 | ↓ |
| 5 | БДДР | Йовковци | 92,179 | 9,000 | 78,905 | 85,60% | 69,905 | 84,04% | 0,150 | 0,745 | ↓ |
| 6 | БДЧР | Тича | 311,800 | 40,000 | 190,204 | 61,00% | 150,204 | 55,26% | 0,055 | 1,742 | ↓ |
| 7 | БДЧР | Камчия | 233,550 | 76,000 | 159,046 | 68,10% | 83,046 | 52,71% | 0,101 | 2,486 | ↓ |
| 8 | БДЧР | Ясна поляна | 32,320 | 7,550 | 14,891 | 46,07% | 7,341 | 29,64% | 0,312 | 0,278 | ↑ |

| | | | | | | | | | | | | |
|----|-------|-------------------------------------|-------------------------------------|--------|---------|--------|---------|--------|---|-------|---|--|
| 9 | БДИБР | Асеновец | 28,200 | 2,000 | 11,740 | 41,63% | 9,740 | 37,18% | 0,012 | 0,625 | ↓ | |
| 10 | БДИБР | Боровица | 27,300 | 4,600 | 24,079 | 88,20% | 19,479 | 85,81% | 0,034 | 0,265 | ↓ | |
| 11 | БДЗБР | Студена | 25,200 | 2,400 | 16,993 | 67,43% | 14,593 | 64,00% | 0,082 | 0,782 | ↓ | |
| 12 | БДЗБР | Дяково | 35,400 | 8,000 | 24,110 | 68,11% | 16,110 | 58,80% | 0,248 | 0,248 | ~ | |
| 13 | БДЗБР | Калин - за рез.водоснабдяване | 1,024 | 0,100 | 0,275 | 26,88% | 0,175 | 18,96% | не се получава ежедневна информация приток и разход | | ↓ | |
| 14 | БДЗБР | Карагьол - за рез.водоснабдяване | 2,252 | 0,200 | 1,351 | 59,98% | 1,151 | 56,08% | | | ↑ | |
| 15 | БДДР | Огняново - за рез.водоснабдяване ** | 31,600 | 2,500 | 18,564 | 58,75% | 16,064 | 55,20% | 0,335 | 0,335 | ~ | |
| 16 | БДЧР | Порой | 45,200 | 2,000 | 4,736 | 10,48% | 2,736 | 6,33% | 0,093 | 0,000 | ↑ | |
| 17 | БДЧР | Ахелой | 12,350 | 0,800 | 3,034 | 24,57% | 2,234 | 19,34% | 0,023 | 0,000 | ↑ | |
| 18 | БДДР | Панчарево | 6,465 | 1,500 | 5,324 | 82,35% | 3,824 | 77,02% | 7,579 | 7,579 | ↓ | |
| 19 | БДДР | Ястребино | 62,300 | 3,900 | 32,367 | 51,95% | 28,467 | 48,74% | 0,104 | 0,104 | ~ | |
| 20 | БДДР | Кула | 20,250 | 0,700 | 8,428 | 41,62% | 7,728 | 39,53% | 0,012 | 0,046 | ↓ | |
| 21 | БДДР | Рабиша | 43,200 | 2,400 | 12,332 | 28,55% | 9,932 | 24,34% | 0,000 | 0,012 | ↓ | |
| 22 | БДДР | Огоста | 506,000 | 67,000 | 233,995 | 46,24% | 166,995 | 38,04% | 0,231 | 6,713 | ↓ | |
| 23 | БДДР | Сопот | 60,908 | 1,300 | 32,760 | 53,79% | 31,460 | 52,78% | 0,648 | 2,037 | ↓ | |
| 24 | БДДР | Горни Дъбник | 130,000 | 3,000 | 46,045 | 35,42% | 43,045 | 33,89% | 0,602 | 0,602 | ~ | |
| 25 | БДДР | Бели Лом | 25,500 | 3,200 | 7,876 | 30,89% | 4,676 | 20,97% | 0,058 | 0,058 | ~ | |
| 26 | БДЧР | Съединение | 12,810 | 1,500 | 7,728 | 60,33% | 6,228 | 55,07% | 0,023 | 0,081 | ↓ | |
| 27 | БДЧР | Георги Трайков (Цонево) | 330,000 | 21,000 | 133,075 | 40,33% | 112,075 | 36,27% | 4,132 | 1,505 | ↑ | |
| 28 | БДИБР | Жребчево | 400,000 | 30,000 | 173,548 | 43,39% | 143,548 | 38,80% | 1,973 | 1,973 | ~ | |
| 29 | БДИБР | Малко Шарково | 45,000 | 3,900 | 29,777 | 66,17% | 25,877 | 62,96% | 0,012 | 0,313 | ↓ | |
| 30 | БДИБР | Домлян | 26,074 | 0,700 | 1,713 | 6,57% | 1,013 | 3,99% | 0,044 | 0,044 | ~ | |
| 31 | БДИБР | Пясъчник | 206,530 | 3,400 | 16,681 | 8,08% | 13,281 | 6,54% | 0,503 | 0,138 | ↑ | |
| 32 | БДИБР | Тополница | 137,108 | 20,000 | 38,283 | 27,92% | 18,283 | 15,61% | 1,644 | 0,567 | ↑ | |
| 33 | БДИБР | Тракиец | 114,000 | 24,000 | 63,515 | 55,71% | 39,515 | 43,91% | 0,006 | 0,185 | ↓ | |
| 34 | БДЗБР | Пчелина | 54,200 | 34,200 | 53,950 | 99,54% | 19,750 | 98,75% | 4,259 | 4,259 | ↓ | |
| 35 | БДДР | Александър Стамболийски | 205,569 | 20,000 | 136,440 | 66,37% | 116,440 | 62,75% | 0,250 | 1,208 | ↓ | |
| 36 | БДДР | Кокаляне | не се получава ежедневна информация | | | | | | | | | |
| 37 | БДИБР | Копринка | 142,214 | 5,410 | 45,913 | 32,28% | 40,503 | 29,61% | 0,448 | 1,054 | ↓ | |

| | | | | | | | | | | | |
|----|-------|-----------------------------------|----------------|--------------|----------------|---------------|---------------|---------------|---|---------------|---|
| | БДИБР | Белмекен-Чаира | 149,536 | 5,179 | 101,379 | 67,80% | 96,200 | 66,64% | 2,179 | 11,521 | |
| 38 | БДИБР | Белмекен | 144,036 | 3,810 | 97,551 | 67,73% | 93,741 | 66,85% | | | ↓ |
| 39 | БДИБР | Чаира | 5,500 | 1,369 | 3,828 | 69,60% | 2,459 | 59,53% | | | ↑ |
| | БДИБР | Баташки водосилов път | | | | | | | | | |
| | БДИБР | Голям Беглик-Широка поляна | 86,091 | 7,242 | 65,720 | 76,34% | 58,478 | 74,16% | 1,651 | 7,440 | |
| 40 | БДИБР | Голям Беглик | 62,111 | 3,942 | 49,041 | 78,96% | 45,099 | 77,53% | | | ↓ |
| 41 | БДИБР | Широка поляна | 23,980 | 3,300 | 16,680 | 69,56% | 13,380 | 64,70% | | | ↓ |
| 42 | БДИБР | Беглика | 1,554 | 0,242 | 0,872 | 56,12% | 0,630 | 48,02% | 0,081 | 0,006 | ↑ |
| 43 | БДИБР | Тошков Чарк | 1,782 | 0,276 | 0,879 | 49,31% | 0,603 | 40,02% | 0,268 | 0,535 | ↓ |
| 44 | БДИБР | Батак | 310,298 | 19,950 | 146,241 | 47,13% | 126,291 | 43,50% | 7,765 | 4,852 | ↑ |
| | БДИБР | Каскада Доспат-Въча | | | | | | | | | |
| 45 | БДЗБР | Доспат | 449,249 | 14,907 | 409,498 | 91,15% | 394,591 | 90,85% | 0,619 | 0,619 | ~ |
| 46 | БДИБР | Цанков камък | 110,708 | 31,200 | 72,784 | 65,74% | 41,584 | 52,30% | 1,894 | 6,464 | ↓ |
| 47 | БДИБР | Въча | 226,120 | 24,520 | 147,088 | 65,05% | 122,568 | 60,80% | 6,676 | 26,659 | ↓ |
| 48 | БДИБР | Кричим | 20,256 | 1,730 | 19,944 | 98,46% | 18,214 | 98,32% | 26,224 | 25,121 | ↑ |
| | БДИБР | Каскада Арда | | | | | | | | | |
| 49 | БДИБР | Кърджали | 497,236 | 107,176 | 273,141 | 54,93% | 165,965 | 42,55% | 1,782 | 34,766 | ↓ |
| 50 | БДИБР | Студен кладенец | 387,772 | 90,667 | 220,609 | 56,89% | 129,942 | 43,74% | 34,705 | 28,235 | ↑ |
| 51 | БДИБР | Ивайловград | 156,702 | 59,526 | 144,700 | 92,34% | 85,174 | 87,65% | 29,518 | 37,923 | ↓ |
| 52 | БДИБР | Розов кладенец | 20,400 | 13,268 | 16,836 | 82,53% | 3,568 | 50,03% | не се получава ежедневна информация приток и разход | | ↑ |

* Данните в таблицата са за състоянието на комплексните и значими язовири по Приложение 1 от Закона за водите към 8 часа на съответния ден.

** С Решение №740 от 15 октомври 2020 г. за осигуряване на дългосрочната стабилност на водоснабдяването на Столична община, Министерски съвет определя „Български ВиК холдинг“ ЕАД, да извърши необходимите действия за осигуряване на възможност за пречистване на питейни води от язовир „Огняново“.

Към момента не са изпълнени изискванията за вписване на язовира в регистъра съгласно изискванията на Закона за здравето и няма разрешително по реда на закона за водите, поради което не се подават води за питейнобитово водоснабдяване. ***

Язовир Панчарево:

Съгласно предоставената справка от НС ЕАД язовир „Панчарево“ прелива с 7,25 м³/сек. Постъпващият приток в язовира на 22.11.2023 г. е 7,579 м³/сек. Размерът на дневния разход и прелялото количество се равняват на 7,579 м³/сек. Наличният обем в язовира е 5,324 млн. м³, което представлява 82,35% от общия му обем.

Язовир Пчелина:

Съгласно предоставената справка от НС ЕАД язовир „Пчелина“ прелива с 4,211 м³/сек. Постъпващият приток в язовира на 22.11.2023 г. е 4,259 м³/сек. Размерът на дневния разход и прелялото количество се равняват на 4,259 м³/сек. Наличният обем в язовира е 53,95 млн. м³, което представлява 99,54% от общия му обем.

По данни и прогнози на НИМХ

На 22.11 и през следващите три дни в резултат на валежи се очакват повишения на речните нива в по-голяма част от басейните, като по-значителни те ще са както следва:

Дунавски басейн:

- в резултат на валежи и оттичане на 22.11 ще има повишения на речните нива в долните течения на основните реки западно от р. Вит. В следобедните и вечерните часове на 24.11 и на 25.11 в резултат на валежи от дъжд и сняг ще има повишения на речните нива в целия басейн. По-значителни повишения са възможни във вечерните часове на 24.11 и през нощта срещу 25.11 във водосборите западно от р. Искър.

Черноморски басейн:

- на 22.11 в следобедните и вечерните часове и през нощта срещу 23.11 в резултат на валежи се очакват повишения на речните нива във водосборите на реките южно от гр. Варна. По-значителни повишения са възможни във водосборите на реките Средецка, Факийска, Ропотамо, Дяволска и Велека. От обедните часове на 23.11 и на 24.11 речните нива ще се понижават. На 25.11 в резултат на валежи се очакват нови повишения на речните нива, по-значителни следобедните и вечерните часове на 25.11 във водосборите на южночерноморските реки.

Източнобеломорски басейн:

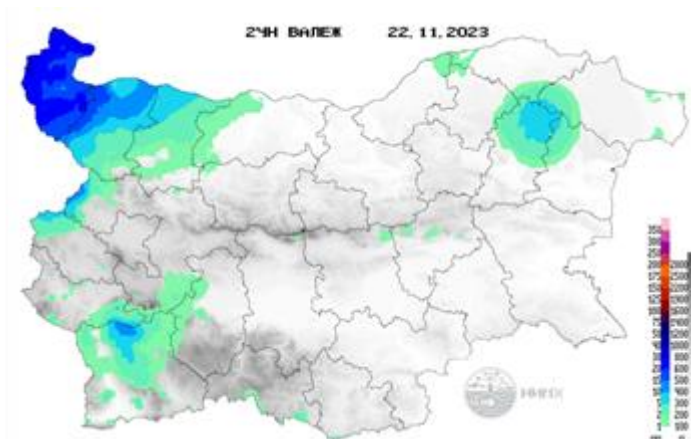
- в следобедните и вечерни часове на 22.11 и през нощта срещу 23.11 в резултат на валежи ще има краткотрайни повишения на речните нива в долните части от водосбора на река Тунджа и във водосбора на р. Арда. На 25.11 в резултат на валежи от дъжд и сняг ще има повишения на речните нива в целия водосбор.

Западнобеломорски басейн:

- на 22.11 в резултат на валежи и оттичане ще има незначителни повишения на речните нива в целия басейн. На 23 и 24.11 речните нива ще останат без съществени изменения или ще се понижават. На 25.11 в резултат на валежи от дъжд и сняг ще има повишения на речните нива в целия басейн.

Водните количества ще бъдат под праговете за внимание.

МЕТЕОРОЛОГИЧЕН БЮЛЕТИН



Анализ на денонощната сума на валежа от 7:30 ч на 21.11.2023 г. до 7:30 ч на 22.11.2023 г., използващ модел ALADIN-BG и данни от наблюдателната мрежа на НИМХ

Метеорологична прогноза за 23 ноември 2023 г.

През нощта ще бъде облачно, на места с валежи от дъжд, по-интензивни в югоизточните райони. Ще духа до умерен, в Източна България - временно силен североизточен вятър. Минималните температури ще са между 4° и 9° , в София - около 5° . Утре ще е предимно облачно, на отделни места, главно преди обяд, със слаби валежи от дъжд. Вятърът още сутринта ще отслабне, по-късно през деня ще се ориентира от запад-югозапад и ще започне затопляне. Преобладаващите максимални температури ще са между 7° и 12° , в София - около 9° .

Над планините ще бъде облачно, високите части ще са в облачния слой - с мъгла. Ще има валежи от дъжд, над около 1800 метра - от сняг. Ще духа умерен вятър от югозапад, който до вечерта ще се ориентира от север-северозапад. Максимална температура на височина 1200 метра - около 9° , на 2000 метра - около 3° .

Над Черноморието ще бъде облачно, главно в следобедните часове с валежи от дъжд, по-значителни по южното крайбрежие. Ще духа умерен вятър от североизток. Максималните температури ще бъдат между 13° и 15° . Температурата на морската вода е 9° - 11° . Вълнението на морето ще бъде 2 - 3 бала.

Прогноза за времето от 24 до 29 ноември 2023 г.

В петък със слаб, в източните райони до умерен югозападен вятър ще се затопли. След временно намаление, след обяд облачността отново ще се увеличи и от северозапад ще започнат валежи от дъжд. Минималните температури ще са между 2° и 7° , а максималните - между 13° и 18° . През нощта срещу събота валежите ще обхванат цялата страна. Вятърът ще се

ориентира от северозапад, ще се усили и с него ще нахлува студен въздух. В събота валежите ще продължат, ще са значителни по количество. Още преди обяд в северозападните райони, а до края на деня навсякъде в Западна и Централна България дъждът ще премине в сняг. Ще се образува снежна покривка, ще има условия за преспи и навявания. Температурите ще са почти без дневен ход, от 1°-2° в Западна България до 14°-15° в крайните източни райони. През нощта срещу неделя и в Източна България дъждът ще премине в сняг. В неделя още сутринта валежите ще спират, а облачността от запад на изток ще се разкъсва и ще намалява. Ще бъде ветровито, с умерен и силен северозападен вятър. Студено време с максимални температури около нулата. В началото на новата седмица ще остане сравнително студено. В понеделник ще преобладава слънчево време. Вятърът ще отслабне, но ще остане от запад-северозапад. Минималните температури навсякъде ще са отрицателни, а дневните в по-голямата част от страната ще са между 0° и 5°. Във вторник ще има значителна облачност с превалявания от сняг. Вятърът за кратко ще е от югозапад, впоследствие отново ще се обърне от северозапад и ще се усили. В сряда ще остане ветровито, облачността ще е променлива, често значителна, вероятността за валежи намалява.

ПРОГНОЗА ЗА ОЧАКВАНИ КОЛИЧЕСТВА ВАЛЕЖИ

За 22 и 23 ноември 2023 г.: Днес на много места в страната ще превали дъжд. Очаквани количества - между 5 и 15 mm, до полунощ в крайните югоизточни райони - 25-35 mm. През нощта и утре до обяд на места ще превали дъжд; количества 1-5 mm, в крайните югоизточни райони - до 10 mm.

За 24 и 25 ноември 2023 г.: В петък след обяд от северозапад ще започнат валежи от дъжд; количества до полунощ: в северозападните райони 20-30 mm, на отделни места до 45-50 mm; в останалите райони от Западна и Централна България - от 1-2 до 10-12 mm. В събота валежи ще има в цялата страна. В Западна и Централна България до края на деня дъждът ще премине в сняг. Количества за денонощието в крайните северозападни райони 5-10 mm, в Горнотракийската низина и по Черноморието 10-25 mm, в Дунавската равнина и планинските райони - 25-20 mm.

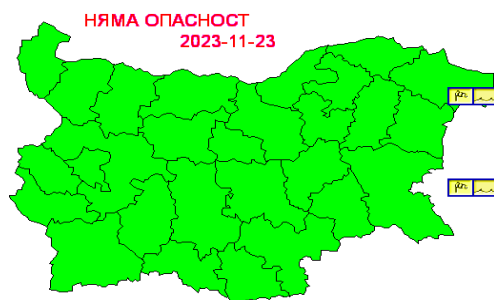
ПРОГНОЗА ЗА ОПАСНИ И ОСОБЕНО ОПАСНИ МЕТЕОРОЛОГИЧНИ ЯВЛЕНИЯ

За 22 ноември 2023 г. след обяд и до полунощ - жълт код за значителни валежи в южните райони от област Бургас. Очаквани количества: 25-35 mm.

На 23 ноември 2023 г. опасни метеорологични явления в страната не се очакват.



Карта на опасните явления за 22.11.2023 г.



Карта на опасните явления за 23.11.2023 г.

Подробна информация за предупрежденията и опасните метеорологични явления по области и общини може да бъде получена от интерактивната карта на адрес: <https://weather.bg/obshtini/>

Легенда:



Бяло:

Липсваща, недостатъчна, стара или съмнителна информация.



Зелено:

Няма опасни явления.



Жълто:

Времето може да бъде потенциално опасно. Явленията, които са прогнозирани, не са необичайни, но изискват внимание, ако възнамерявате да вършите работа на открито. Следете прогнозите за времето и не поемайте излишен риск.



Оранжево:

Времето е опасно. Прогнозирани са по-рядко случващи се метеорологични явления. Възможни са материални щети и има опасност от наранявания. Бъдете много внимателни и се информирайте подробно и често за метеорологичната обстановка. Съобразявайте се с неизбежните рискове и следвайте всички съвети на компетентните органи.



Червено:

Времето е много опасно. Прогнозирани са изключително интензивни опасни метеорологични явления. Възможни са големи материални щети и нещастни случаи, може да възникне и опасност за живота. Следвайте нарежданията и всички съвети на компетентните органи и бъдете готови да извънредни мерки.

ХИДРОЛОГИЧЕН БЮЛЕТИН

Анализ на хидрологичната обстановка през изминалото денонощие

Анализът е направен на база измерени водни стоежи и изчислени по временни ключови криви водни количества от оперативни автоматични и конвенционални хидрометрични станции на НИМХ:

Дунавски басейн: През изминалото денонощие речните нива във водосбора са се понижавали или са останали без съществени изменения. Регистрираните колебания на речните нива в средните и долните течения на р. Огоста (-25/21 см) и р. Искър (-14/+13 см) са вследствие работа на хидротехнически съоръжения. Регистрираните колебания на речните нива в басейна са както следва: за водосбора на р. Нишава с до ± 1 см; за водосбора на р. Лом от -2 см до +3 см; за водосбора на р. Огоста от -6 см до +3 см; за водосбора на р. Искър от -8 см до +9 см; за водосбора на р. Вит с до ± 3 см; за водосбора на р. Осъм от -7 см до +15 см; за водосбора на р. Янтра с до ± 7 см; за водосбора на р. Русенски Лом от -1 см до +2 см. Водните количества на реките в басейна са под праговете за средни води и около праговете за ниски води.

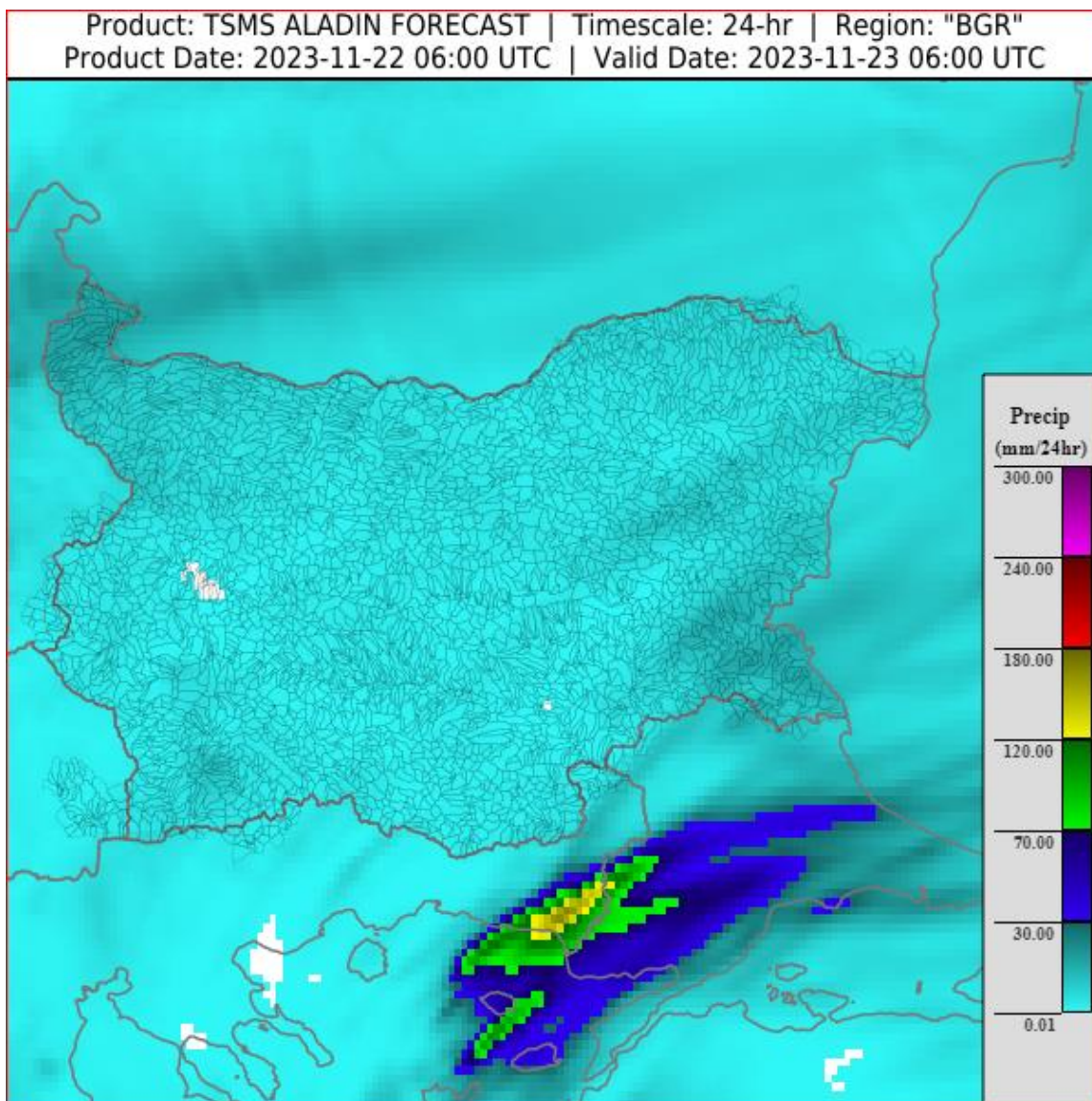
Черноморски басейн: През изминалото денонощие нивата на наблюдаваните реки са останали без съществени изменения. Отчетените колебания на речните нива в басейна са както следва: за водосбора на р. Провадийска от -6 см до +4 см; за водосбора на р. Камчия с до ± 1 см; за водосбора на р. Айтоска с до ± 1 см; за водосбора на р. Факийска без изменение; за водосбора на р. Ропотамо с до -5 см; за водосбора на р. Велека от -6 см до +1 см. Водните количества на реките в басейна са под праговете за средни води и около праговете за ниски води.

Източнобеломорски басейн: През изминалото денонощие нивата на наблюдаваните реки са останали без съществени изменения или са се понижавали. Регистрираните колебания на нивата на реките Въча при гр. Кричим (-32/+27 см) и Марица при гр. Белово (-103/+104 см) и гр. Пазарджик (-18/+38 см) са вследствие работа на хидротехнически съоръжения. Отчетените изменения на речните нива в басейна са както следва: за водосбора на р. Тунджа с до ± 5 см; за водосбора на р. Марица от -23 см до +24 см; за водосбора на р. Арда от -12 см до +11 см. Водните количества на реките в басейна са около и под праговете за средни води и около праговете за ниски води.

Западнобеломорски басейн: През изминалото денонощие нивата на наблюдаваните реки са останали без съществени изменения или са се понижавали. Регистрираните колебания на речните нива в басейна са както следва: за водосбора на р. Места от -8 см до +6 см; за водосбора на р. Струма от -5 см до +4 см. Водните количества в басейна са под праговете за средни води и около праговете за ниски води.

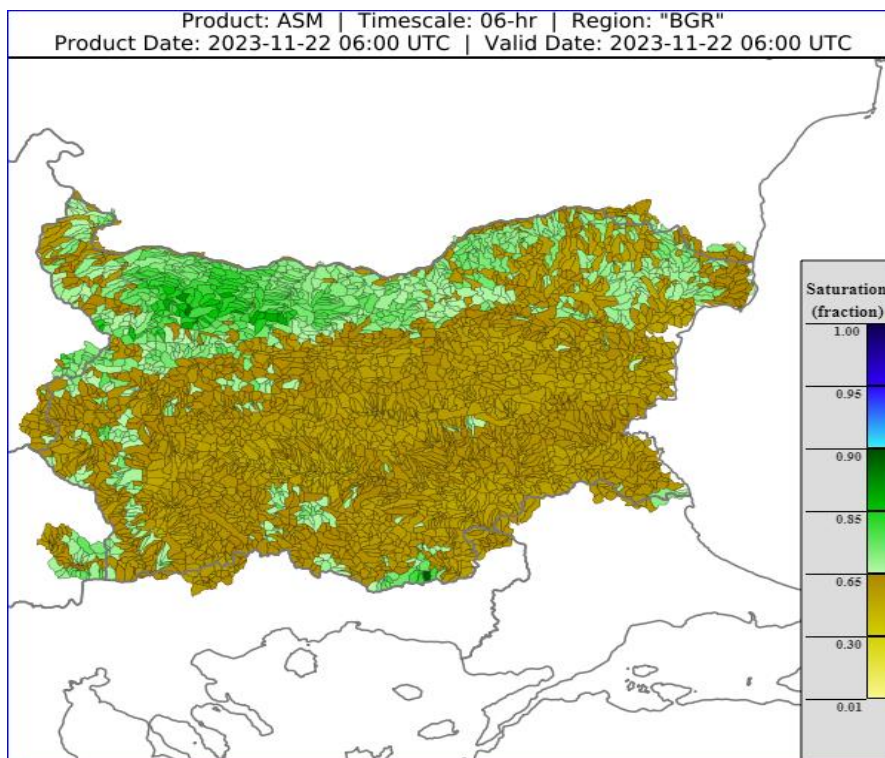
ДОПЪЛНИТЕЛНА ПРОГНОЗНА МЕТЕОРОЛОГИЧНА ИНФОРМАЦИЯ, ИЗПОЛЗВАНА ПРИ ИЗГОТВЯНЕ НА ХИДРОЛОГИЧНАТА ПРОГНОЗА

- 24 h прогноза за валежите от модела ALADIN за района на Черно море и Близкия Изток от 08:00 ч. местно време на 22.11.2023 г. до 08:00 ч. местно време на 23.11.2023 г.

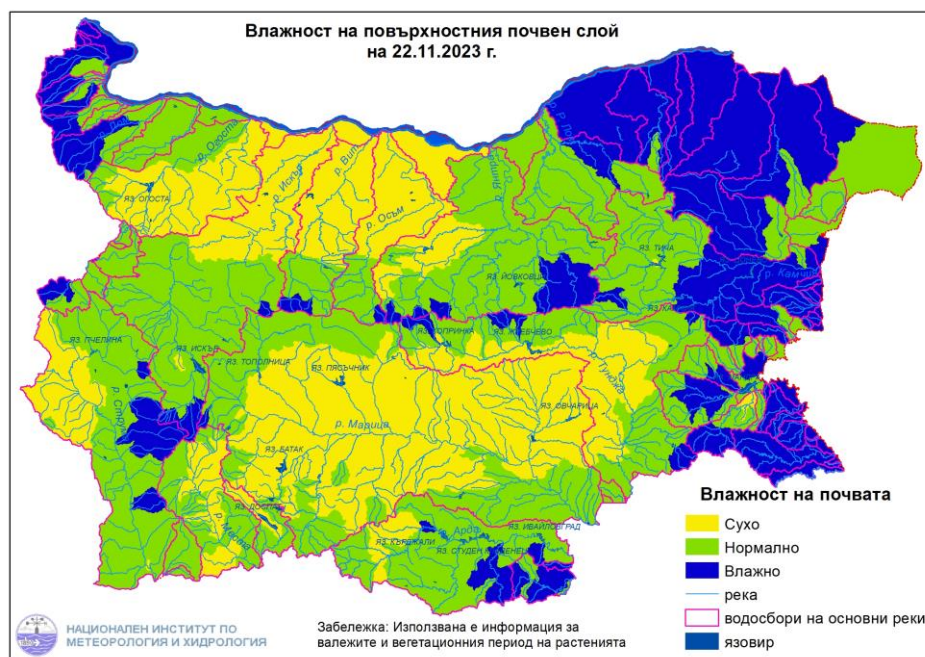


- **Влажност на почвата**

На картата по-долу е представено пространственото разпределение на **средната почвена влага** - насищане с вода на повърхностния (до 30 cm) почвен слой с използване на резултати от модела Sacramento Soil Moisture Accounting Model.



На картата по-долу е представено пространственото разпределение на **средната почвена влага**.



ХИДРОЛОГИЧНА ПРОГНОЗА

На основа на метеорологичната прогноза, обработената хидрологична информация и моделираните водни количества от НИМХ:

Дунавски басейн: Днес (22.11) и през следващите 2 дни нивата на по-голямата част от наблюдаваните реки ще останат без съществени изменения, като в резултат на валежи и оттичане днес (22.11) ще има повишения на речните нива в долните течения на основните реки западно от р. Вит. В следобедните и вечерните часове на 24.11 и на 25.11 в резултат на валежи от дъжд и сняг ще има повишения на речните нива в целия басейн. По-значителни повишения са възможни във вечерните часове на 24.11 и през нощта срещу 25.11 във водосборите западно от р. Искър. Водните количества ще бъдат под праговете за внимание.

Черноморски басейн: Днес (22.11) в следобедните и вечерните часове и през нощта срещу 23.11 в резултат на валежи се очакват повишения на речните нива във водосборите на реките южно от гр. Варна. По-значителни повишения са възможни във водосборите на реките Средецка, Факийска, Ропотамо, Дяволска и Велека. От обедните часове на 23.11 и на 24.11 речните нива ще се понижават. На 25.11 в резултат на валежи се очакват нови повишения на речните нива, по-значителни следобедните и вечерните часове на 25.11 във водосборите на южночерноморските реки. Водните количества ще бъдат под праговете за внимание.

Източнобеломорски басейн: Днес (22.11) и през следващите 2 дни нивата на наблюдаваните реки в по-голяма част от басейна ще се понижават или ще останат без съществени изменения. В следобедните и вечерни часове днес (22.11) и през нощта срещу 23.11 в резултат на валежи ще има краткотрайни повишения на речните нива в долните части от водосбора на река Тунджа и във водосбора на р. Арда. На 25.11 в резултат на валежи от дъжд и сняг ще има повишения на речните нива в целия водосбор. Водните количества ще бъдат под праговете за внимание.

Западнобеломорски басейн: Днес (22.11) в резултат на валежи и оттичане ще има незначителни повишения речните нива в целия басейн. На 23 и 24.11 речните нива ще останат без съществени изменения или ще се понижават. На 25.11 в резултат на валежи от дъжд и сняг ще има повишения на речните нива в целия басейн. Водните количества ще бъдат под праговете за внимание.

**В направените прогнози не се отчита работата и ретензионната способност на хидротехническите съоръжения.*

Връзки към дневни бюлетини за прогнозиранни водни количества и нива по водосбори от хидрологични модели и системи за ранно предупреждение:

[За водосбора на р. Огоста](#)

[За водосбора на р. Искър](#)

[За водосбора на р. Вит](#)

[За водосбора на р. Янтра](#)

[За водосбора на р. Русенски Лом](#)

[За водосбора на р. Айтоска](#)

[За водосбора на р. Факийска](#)

[За водосбора на р. Марица и р. Тунджа](#)

[За водосбора на р. Арда](#)

[За водосбора на р. Струма](#)

РЕКА ДУНАВ

Водни стоежи в българския участък на река Дунав за 22 ноември 2023 г.
по данни на Изпълнителна агенция „Проучване и поддържане на река Дунав“:

| станция | километър | воден стоеж [cm] | разлика | t вода |
|-----------|-----------|---|------------------|--------|
| | | водно количество [m ³ /s] | за 24 ч. [cm] | [°C] |
| Ново село | 833.60 | 448 Q: 7 277 | +38 | 9.6 |
| Лом | 743.30 | 488 Q: 6 950 | +38 | 10.8 |
| Оряхово | 678.00 | 349 Q: 6 760 | +32 | 11.7 |
| Никопол | 597.50 | 381 | +23 | 10.6 |
| Свищов | 554.30 | 341 Q: 6 450 | +21 | 10 |
| Русе | 495.60 | 333 Q: 6 329 | +16 | 10.3 |
| Силистра | 375.50 | 327 Q: 6 176 | +7 | 10.6 |