



Министерство на
околната среда и водите

**Ежедневен
бюлетин за
състоянието на
водите**

22 ДЕКЕМВРИ 2021

**Комплексни и
значими
язовири**

Речни нива

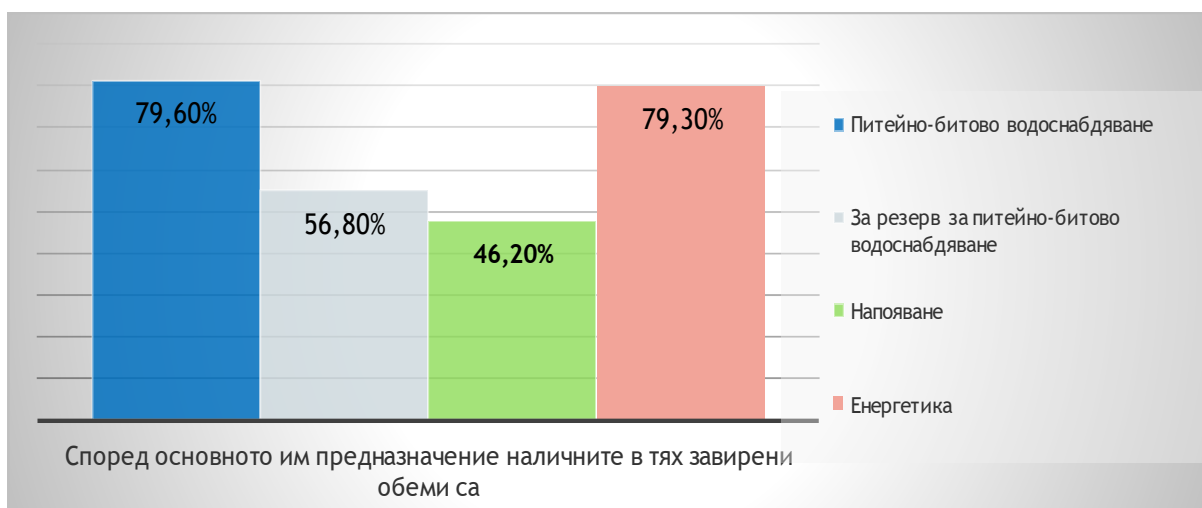
Информация за наличните обеми в комплексните и значими язовири, които се следят в МОСВ:

Съгласно приложение №1 към чл. 13, ал. 1, т. 1 от Закона за водите, комплексните и значими язовири са 52 броя.

Сумата от наличните в тях завирени обеми към 22.12.2021 г. е 4489.2 млн. м³, представлява 68.0 % от сумата от общите им обеми, с 0.3 % по-малко от отношението на завирените им обеми спрямо сумата на общите им обеми към 21.12.2021 г.

Според основното им предназначение наличните в тях завирени обеми са както следва:

- питейно-битово водоснабдяване - 79.6 % от общия им обем;
- за резервно питейно-битово водоснабдяване - 56.8 % от общия им обем;
- напояване - 46.2 % от общия им обем;
- енергетика - 79.3 % от общия им обем.



Налични завирени обеми в язовири по приложение 1 на ЗВ с трансгранично влияние:

1. за Каскада „Арда“:

Язовир „Кърджали“ - 476.985 млн. м³, което е 95.93 % от общия му обем;

Язовир „Студен кладенец“ - 343.899 млн. м³, което е 88.69 % от общия му обем;

Язовир „Ивайловград“ - 108.039 млн. м³, което е 68.95 % от общия му обем;

2. за Каскада „Горна Тунджа“:

Язовир „Копринка“ - 63.203 млн. м³, което е 44.44 % от общия му обем;

Язовир „Жребчево“ - 219.368 млн. м³, което е 54.84 % от общия му обем.

БЮЛЕТИН №459 от 22.12.2021 г. към 8 часа

ОБОБЩЕНИ ДАННИ ЗА СЪСТОЯНИЕТО НА ВОДИТЕ В КОМПЛЕКСНИТЕ И ЗНАЧИМИ ЯЗОВИРИ

Сумата от наличните завирени обеми към комплексните и значими язовири е		4489,2	млн.куб.м.	представлява		68,0%	Тенденция	в бр. язовири			
Според основното предназначение на язовирите наличните в тях завирени обеми:		за питейно-битово водоснабдяване		79,6%	от общия им обем;	75,67%	от полезния им обем	↑ - повишаване на обема	21		
		за резервно - ПБВ		56,8%	от общия им обем;	52,99%	от полезния им обем	↓ - понижаване на обема	19		
		за напояване		46,2%	от общия им обем;	40,21%	от полезния им обем	~ - задържане на обема	9		
		за енергетика		79,3%	от общия им обем;	76,08%	от полезния им обем	∩ - преливане	2		
№	БД	Язовир	Общ обем		Наличен обем		Наличен полезен обем		Ср. денонощен приток	Ср. денонощен разход	Тенденция
			млн.м ³	Мъртъв/Санитарен обем млн.м ³	млн.м ³	% от общия обем	млн.м ³	% от полезния обем			
1	БДДР	Искър	655,252	87,200	510,229	77,87%	423,029	74,47%	5,374	5,374	~
2	БДДР	Бели Искър	15,080	1,400	10,877	72,13%	9,477	69,27%	0,675	0,443	↑
3	БДДР	Среченска бара	15,500	1,000	15,210	98,13%	14,210	98,00%	0,509	0,509	~
4	БДДР	Христо Смирненски	27,700	4,200	24,702	89,18%	20,502	87,24%	0,643	0,351	↑
5	БДДР	Йовковци	92,179	9,000	83,844	90,96%	74,844	89,98%	0,133	0,755	↓

6	БДЧР	Тича	311,800	40,000	228,556	73,30%	188,556	69,37%	3,460	1,562	↑
7	БДЧР	Камчия	233,550	76,000	206,102	88,25%	130,102	82,58%	3,426	2,234	↑
8	БДЧР	Ясна поляна	32,320	7,550	20,759	64,23%	13,209	53,33%	0,012	0,336	↓
9	БДИБР	Асеновец	28,200	2,000	19,800	70,21%	17,800	67,94%	0,648	0,833	↓
10	БДИБР	Боровица	27,300	4,600	27,230	99,74%	22,630	99,69%	0,144	0,260	↓
11	БДЗБР	Студена	25,200	2,400	18,267	72,49%	15,867	69,59%	0,797	0,797	~
12	БДЗБР	Дяково	35,400	8,000	28,338	80,05%	20,338	74,23%	0,245	0,245	~
13	БДЗБР	Калин - за рез. водоснабдяване	1,024	0,100	0,234	22,86%	0,134	14,51%	не се получава ежедневна информация приток и разход		~
14	БДЗБР	Карагьол - за рез. водоснабдяване	2,252	0,200	1,180	52,42%	0,980	47,78%			↓
15	БДДР	Огняново - за рез. водоснабдяване **	31,600	2,500	18,384	58,18%	15,884	54,58%	0,260	0,260	~
16	БДДР	Панчарево	6,465	1,500	5,137	79,46%	3,637	73,25%	5,929	6,179	↓
17	БДДР	Ястребино	62,300	3,900	39,170	62,87%	35,270	60,39%	0,313	0,104	↑
18	БДДР	Кула	20,250	0,700	8,860	43,75%	8,160	41,74%	0,116	0,116	~
19	БДДР	Рабиша	43,200	2,400	11,771	27,25%	9,371	22,97%	0,012	0,081	↓
20	БДДР	Огоста	506,000	67,000	207,250	40,96%	140,250	31,95%	6,829	5,093	↑
21	БДДР	Сопот	60,908	1,300	29,105	47,79%	27,805	46,65%	1,100	0,289	↑
22	БДДР	Горни Дъбник	130,000	3,000	50,715	39,01%	47,715	37,57%	0,995	0,336	↑
23	БДДР	Бели Лом	25,500	3,200	8,991	35,26%	5,791	25,97%	0,185	0,081	↑
24	БДЧР	Съединение	12,810	1,500	8,232	64,26%	6,732	59,52%	0,174	0,069	↑
25	БДЧР	Георги Трайков (Цонево)	330,000	21,000	171,862	52,08%	150,862	48,82%	0,187	1,692	↓
26	БДЧР	Порой	45,200	2,000	6,890	15,24%	4,890	11,32%	0,150	0,000	↑
27	БДЧР	Ахелой	12,350	0,800	2,561	20,74%	1,761	15,25%	0,116	0,000	↑
28	БДИБР	Жребчево	400,000	30,000	219,368	54,84%	189,368	51,18%	4,235	9,513	↓
29	БДИБР	Малко Шарково	45,000	3,900	36,558	81,24%	32,658	79,46%	0,091	0,091	~
30	БДИБР	Домлян	26,074	0,700	8,359	32,06%	7,659	30,18%	0,812	0,057	↑

31	БДИБ Р	Пясъчник	206,530	3,400	27,362	13,25%	23,962	11,80%	2,123	0,179	↑
32	БДИБ Р	Тополница	137,108	20,000	65,494	47,77%	45,494	38,85%	7,080	0,370	↑
33	БДИБ Р	Тракиец	114,000	24,000	72,220	63,35%	48,220	53,58%	4,282	0,116	↑
34	БДЗБ Р	Пчелина	54,200	34,200	54,250	100,09%	20,050	100,25%	11,331	11,610	↔
35	БДДР	Александър Стамболийски	205,569	20,000	135,861	66,09%	115,861	62,44%	7,141	11,933	↓
36	БДДР	Кокаляне	не се получава ежедневна информация								
37	БДИБ Р	Копринка	142,214	5,410	63,203	44,44%	57,793	42,25%	5,398	8,370	↓
	БДИБ Р	Белмекен-Чаира	149,536	5,179	94,955	63,50%	89,776	62,19%	2,276	16,732	
38	БДИБ Р	Белмекен	144,036	3,810	91,124	63,26%	87,314	62,27%			↓
39	БДИБ Р	Чаира	5,500	1,369	3,831	69,65%	2,462	59,60%			↑
	БДИБ Р	Баташки водносилов път									
	БДИБ Р	Голям Беглик-Широка поляна	86,091	7,242	57,343	66,61%	50,101	63,54%	7,353	11,450	
40	БДИБ Р	Голям Беглик	62,111	3,942	44,683	71,94%	40,741	70,04%			↓
41	БДИБ Р	Широка поляна	23,980	3,300	12,660	52,79%	9,360	45,26%			↑
42	БДИБ Р	Беглика	1,554	0,242	1,410	90,73%	1,168	89,02%	0,354	0,794	↓
43	БДИБ Р	Тошков Чарк	1,782	0,276	1,771	99,38%	1,495	99,27%	0,658	0,751	↓
44	БДИБ Р	Батак	310,298	19,950	214,920	69,26%	194,970	67,15%	12,866	10,730	↑
	БДИБ Р	Каскада Доспат-Въча									
45	БДЗБ Р	Доспат	449,249	14,907	360,006	80,14%	345,099	79,45%	10,181	10,181	~
46	БДИБ Р	Цанков камък	110,708	31,200	84,906	76,69%	53,706	67,55%	29,924	60,433	↓
47	БДИБ Р	Въча	226,120	24,520	219,560	97,10%	195,040	96,75%	60,775	58,553	↑
48	БДИБ	Кричим	20,256	1,730	18,967	93,64%	17,237	93,04%	58,481	63,782	↓

	Р										
	БДИБ Р	Каскада Арда									
49	БДИБ Р	Кърджали	497,236	107,176	476,985	95,93%	369,809	94,81%	46,711	90,282	↓
50	БДИБ Р	Студен кладенец	387,772	90,667	343,899	88,69%	253,232	85,23%	119,759	156,385	↓
51	БДИБ Р	Ивайловград	156,702	59,526	108,039	68,95%	48,513	49,92%	160,131	223,910	↓
52	БДИБ Р	Розов кладенец	20,400	13,268	18,168	89,06%	4,900	68,70%	не се получава ежедневна информация приток и разход		↑

* Данните в таблицата са за състоянието на комплексните и значими язовири по Приложение 1 от Закона за водите са към 8 часа на съответния ден.

** С Решение №740 от 15 октомври 2020 г. за осигуряване на дългосрочната стабилност на водоснабдяването на Столична община, Министерски съвет определя „Български ВиК холдинг“ ЕАД, да извърши необходимите действия за осигуряване на възможност за пречистване на питейни води от язовир „Огняново“.

Към момента не са изпълнени изискванията за вписване на язовира в регистъра съгласно изискванията на Закона за здравето и няма разрешително по реда на закона за водите, поради което не се подават води за питейнобитово водоснабдяване.

Язовир Панчарево:

Съгласно предоставената справка от НС ЕАД язовир „Панчарево“ прелива с 5,85 м³/сек. Постъпващият приток в язовира на 22.12.2021 г. е 5,929 м³/сек. Размерът на дневния разход и прелялото количество се равняват на 6,179 м³/сек. Наличният обем в язовира е 5,1368 млн. м³, което представлява 79,46% от общия му обем.

Язовир Пчелина:

Съгласно предоставената справка от НС ЕАД язовир „Пчелина“ прелива с 11,86 м³/сек. Постъпващият приток в язовира на 22.12.2021 г. е 11,331 м³/сек. Размерът на дневния разход и прелялото количество се равняват на 11,61 м³/сек. Наличният обем в язовира е 54,25 млн. м³, което представлява 100,09% от общия му обем.

Дневен хидрометеорологичен бюлетин сряда 22 декември 2021 г.

На 22.12 и през следващите три дни речните нива ще останат без съществени изменения или ще се понижават. Водните количества ще бъдат под праговете за внимание.

1. ПРОГНОЗА ЗА ВРЕМЕТО

Метеорологична прогноза за 23 декември 2021 г.

През нощта ще е предимно ясно и почти тихо. Сутринта отново ще е студено с минимални температури между минус 10° и минус 5°, в София – минус 8°. Утре ще е предимно слънчево, след обяд от северозапад облачността, средна и висока, ще се увеличава. В Източна България ще духа слаб юг-югозападен вятър. Максималните температури ще са между 0° и 5°, в София 0°.

Над Черноморието ще е предимно слънчево, след обяд облачността, средна и висока, ще се увеличава. Ще духа слаб юг-югозападен вятър. Максималните температури ще са 2°-4°. Температурата на морската вода е около 9-10°. Вълнението на морето ще е 1-2 бала.

Над планините ще преобладава слънчево време. Ще духа умерен западен, по най-високите части до силен северозападен вятър. Максималната температура на 1200 метра ще е около минус 2°, на 2000 метра - около минус 8°.

ПРОГНОЗА ЗА ОЧАКВАНИ КОЛИЧЕСТВА ВАЛЕЖИ

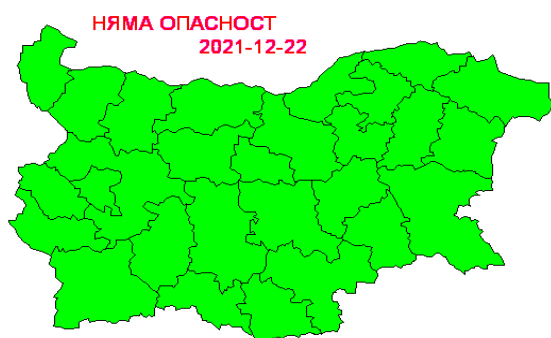
За 22 и 23 декември 2021 г.: Днес и утре ще е без валежи.

За 24 и 25 декември 2021 г.: В петък и събота - без валежи.

ПРОГНОЗА ЗА ОПАСНИ И ОСОБЕНО ОПАСНИ МЕТЕОРОЛОГИЧНИ ЯВЛЕНИЯ

На 22 декември 2021 г. не се очакват опасни метеорологични явления.

На 23 декември 2021 г. не се очакват опасни метеорологични явления.



Карта на опасните явления за 22.12.2021 г.

Карта на опасните явления за 23.12.2021 г.

Подробна информация за предупрежденията и опасните метеорологични явления по области може да бъде получена от интерактивната карта на адрес: <http://weather.bg/0index.php?koiFail=RM01opasni1&nd=0&lng=0>

Легенда:



Бяло:

Липсваща, недостатъчна, стара или съмнителна информация.



Зелено:

Няма опасни явления.



Жълто:

Времето може да бъде потенциално опасно. Явленията, които са прогнозирани, не са необичайни, но изискват внимание, ако възнамерявате да вършите работа на открито. Следете прогнозите за времето и не поемайте излишен риск.



Оранжево:

Времето е опасно. Прогнозирани са по-рядко случващи се метеорологични явления. Възможни са материални щети и има опасност от наранявания. Бъдете много внимателни и се информирайте подробно и често за метеорологичната обстановка. Съобразявайте се с неизбежните рискове и следвайте всички съвети на компетентните органи.

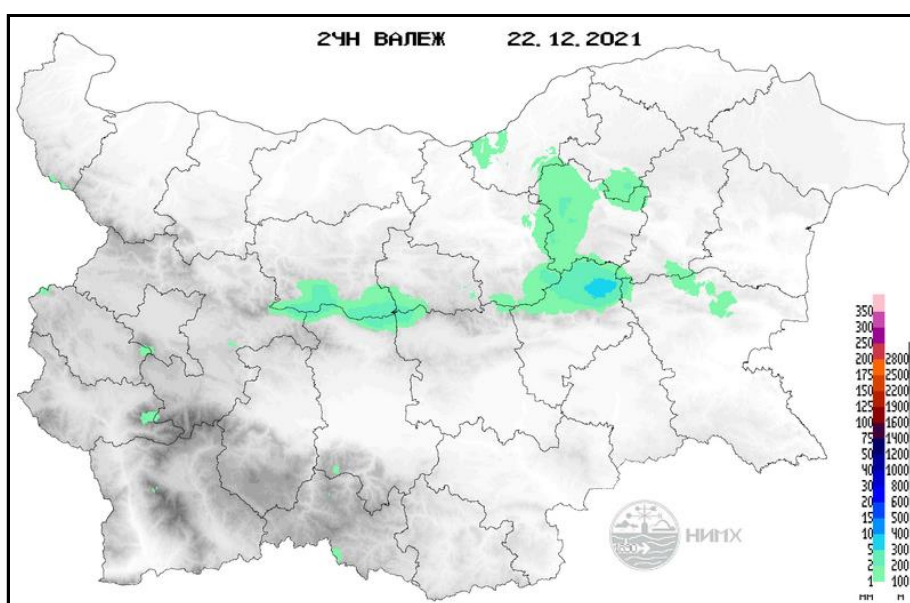


Червено:

Времето е много опасно. Прогнозирани са изключително интензивни опасни метеорологични явления. Възможни са големи материални щети и нещастни случаи, може да възникне и опасност за живота. Следвайте нарежданията и всички съвети на компетентните органи и бъдете готови да извършите мерки.

2. ХИДРОЛОЖКА ИНФОРМАЦИЯ

Анализ на денонощната сума на валежа от 7:30 ч. на 21.12.2021 г. до 7:30 ч. на 22.12.2021 г., използващ модел ALADIN и данни от наблюдателната мрежа на НИМХ



Анализ на хидрологичната обстановка през изминалото денонощие

Анализът е направен на база измерени водни стоежи и изчислени по временни ключови криви водни количества от оперативни автоматични и конвенционални хидрометрични станции на НИМХ:

Дунавски басейн: През изминалото денонощие нивата на наблюдаваните реки са се понижавали или са останали без съществени изменения. Отчетените колебания на нивото на р. Огоста при с. Кобиляк (-12/+17 см) са в резултат от работата на хидротехнически съоръжения. Регистрираните изменения на речните нива в останалата част от басейна са както следва: за водосбора на р. Нишава от -3 см до +1 см; за водосбора на р. Лом от -3 см до +2 см; за водосбора на р. Огоста от -10 см до +9 см; за водосбора на р. Искър от -19 см до +14 см; за водосбора на р. Вит от -4 см до +5 см; за водосбора на р. Осъм от -4 см до +3 см; за водосбора на р. Янтра от -7 см до +6 см; за водосбора на р. Русенски Лом от -5 см до +2 см. Водните количества на реките в басейна са около и под праговете за средни води.

Ледови явления във водосбора:

- р. Мусаленска Бистрица при лет. Боровец - брегови лед
- р. Палакария в района на с. Рельово - Брегови лед;

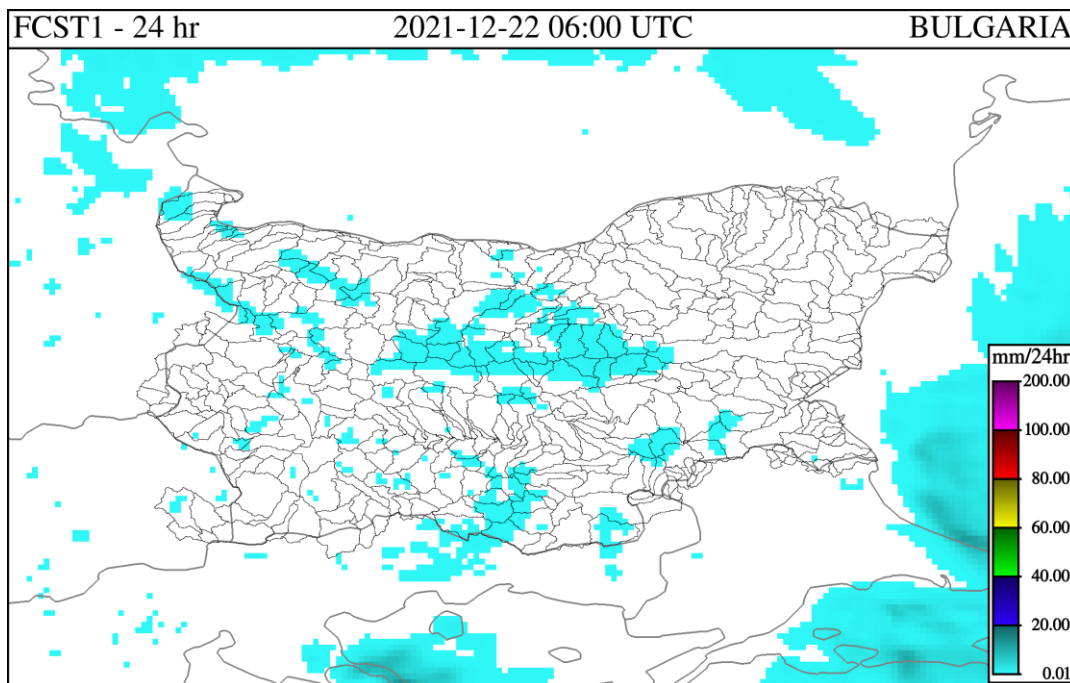
Черноморски басейн: През изминалото денонощие нивата на наблюдаваните реки в по-голяма част от басейна са останали без съществени изменения или са се понижавали. Отчетените колебания на речните нива в басейна са както следва: за водосбора на р. Провадийска от -3 см до +6 см; за водосбора на р. Камчия с до ± 6 см; за водосбора на р. Айтоска без изменения; за водосбора на р. Факийска с до -2 см; за водосбора на р. Ропотамо от -3 см до +2 см; за водосбора на р. Велека от -5 см до +2 см. Водните количества на реките в басейна са под праговете за средни води, с изключение на р. Факийска при с. Зидарово, където водното количество е около прага за високи води.

Източнобеломорски басейн: През изминалото денонощие речните нива са се понижавали или са останали без съществени изменения. Регистрираните колебания на нивата на реките Тунджа при с. Баня (с до ± 51 см), Марица при гр. Белово (-115/+111 см) и Пазарджик (-39/+53 см), Тополница при с. Поибрене (-16/+17 см), Въча при гр. Девин (от -115 см до +113 см) са в резултат от работата на хидротехнически съоръжения. Отчетените изменения на речните нива в останалата част от басейна са както следва: за водосбора на р. Тунджа от -7 см до +11 см; за водосбора на р. Марица от -22 см до +28 см; за водосбора на р. Арда от -11 см до +13 см. Водните количества във водосбора на р. Тунджа са под праговете за средни води. Водните количества в по-голямата част от водосбора на р. Марица са около праговете за високи води, а с водни количества около и под праговете за средни води са на р. Марица при с. Радуил и гр. Белово, р. Чепинска при гр. Велинград, Въча при гр. Девин, р. Чепеларска при гр. Бачково и Сазлийка при гр. Гълъбово. Във водосбора на р. Арда водните количества са около праговете за високи води.

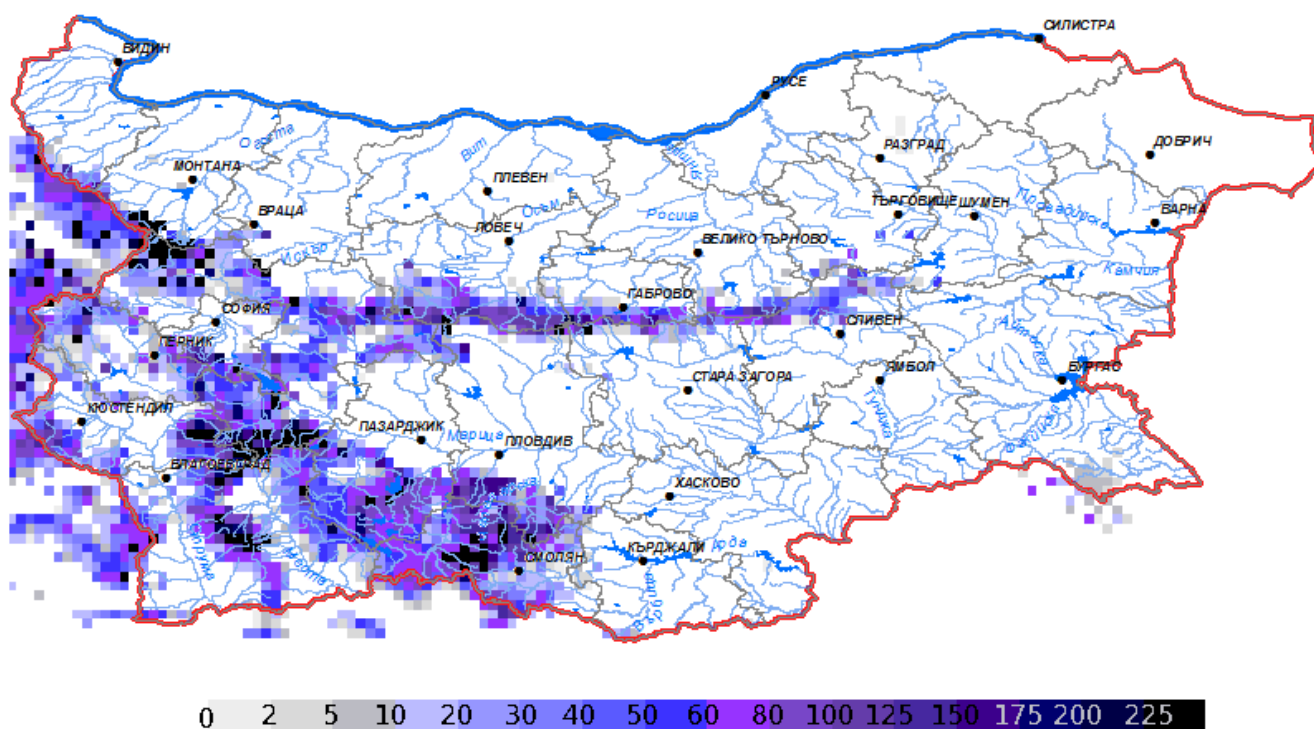
Западнобеломорски басейн: През изминалото денонощие нивата на наблюдаваните реки са се понижавали или са останали без съществени изменения. Отчетените колебания на речните нива в басейна са както следва: за водосбора на р. Места от -8 см до +2 см; за водосбора на р. Струма от -9 см до +7 см. Водните количества на реките в по-голямата част от басейна са около и над праговете за високи води. С водни количества около и под праговете за средни води са по-голямата част от реките в басейна. С водни количества над праговете за високи води са реките Струма при гр. Перник и гр. Бобошево, Сушицка при с. Полена и Струмешница при с. Струмешница.

3. ДОПЪЛНИТЕЛНА ПРОГНОЗНА МЕТЕОРОЛОГИЧНА ИНФОРМАЦИЯ, ИЗПОЛЗВАНА ПРИ ИЗГОТВЯНЕ НА ХИДРОЛОГИЧНАТА ПРОГНОЗА

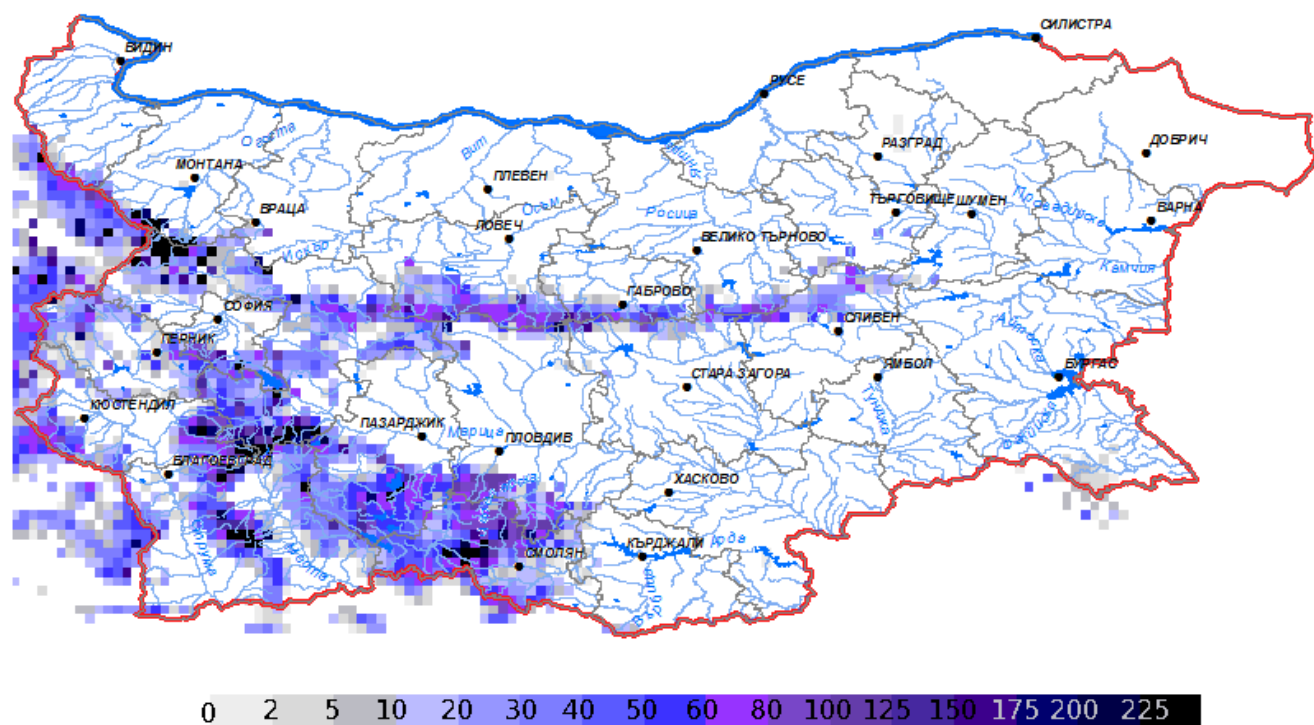
- 24 h прогноза за валежите от модела ALADIN за района на Черно море и Близкия Изток от 08:00 ч. местно време на 22.12.2021 г. до 08:00 ч. местно време на 23.12.2021 г.



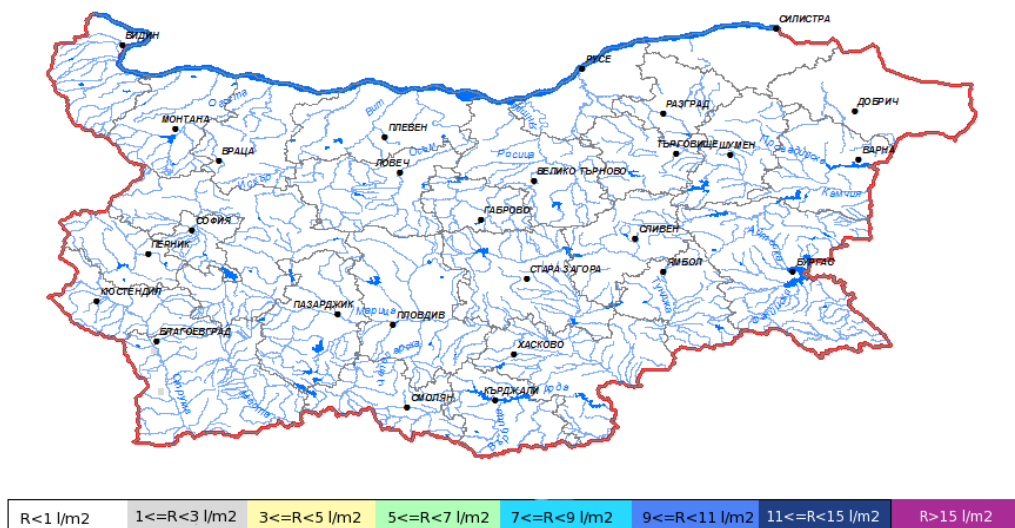
- Снежна покривка и очаквано снеготопене за следващите 72 часа
 - На картата по-долу е представено пространственото разпределение на наличната снежна покривка с използване на сателитна информация в 07:00 UTC (+2 часа местно време).



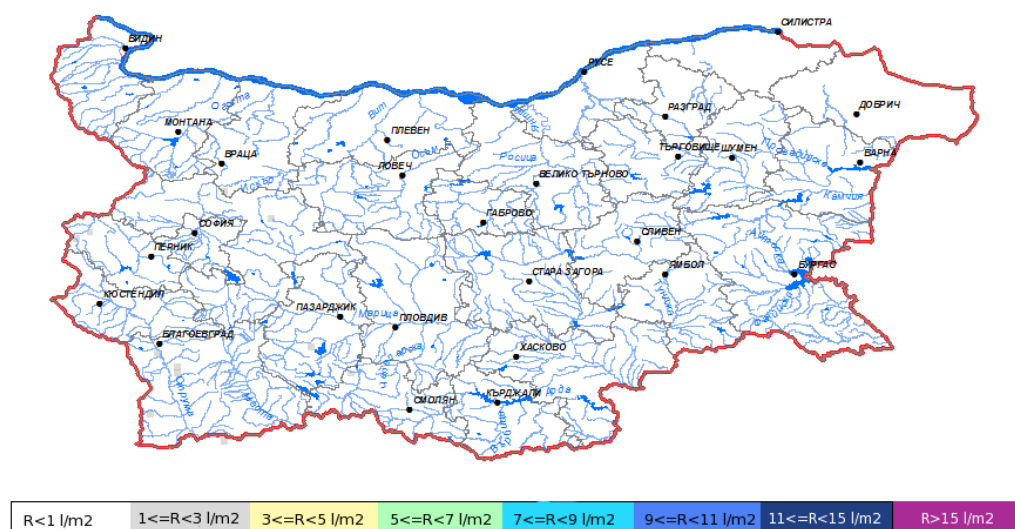
➤ На картата по-долу е представено пространственото разпределение на водното съдържание в снежната покривка с използване на сателитна информация в 07:00 UTC (+2 часа местно време).



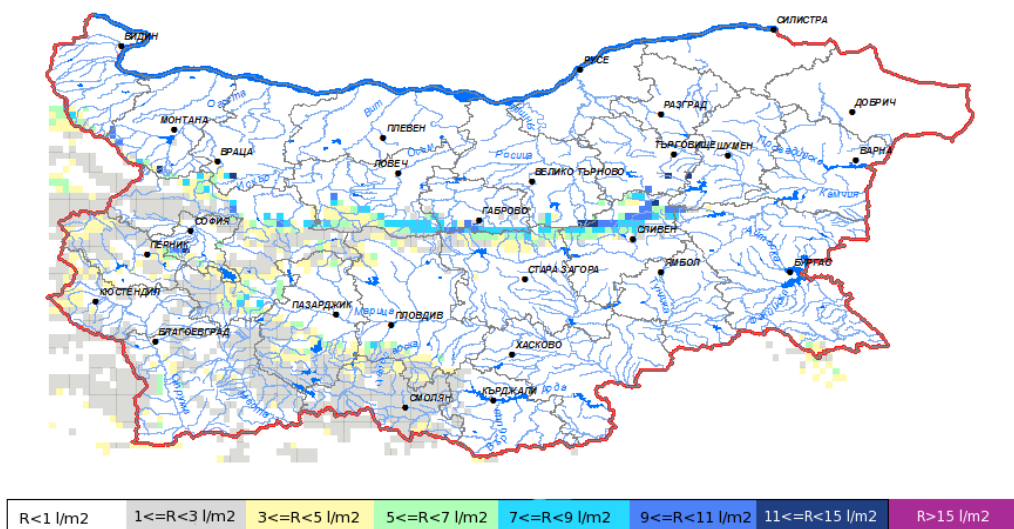
➤ На картата по-долу е представено пространственото разпределение на прогнозираното снеготопене за следващите 24 часа с използване на модела ALADIN.



➤ На картата по-долу е представено пространственото разпределение на прогнозираното снеготопене от 24 до 48 часа с използване на модела ALADIN.

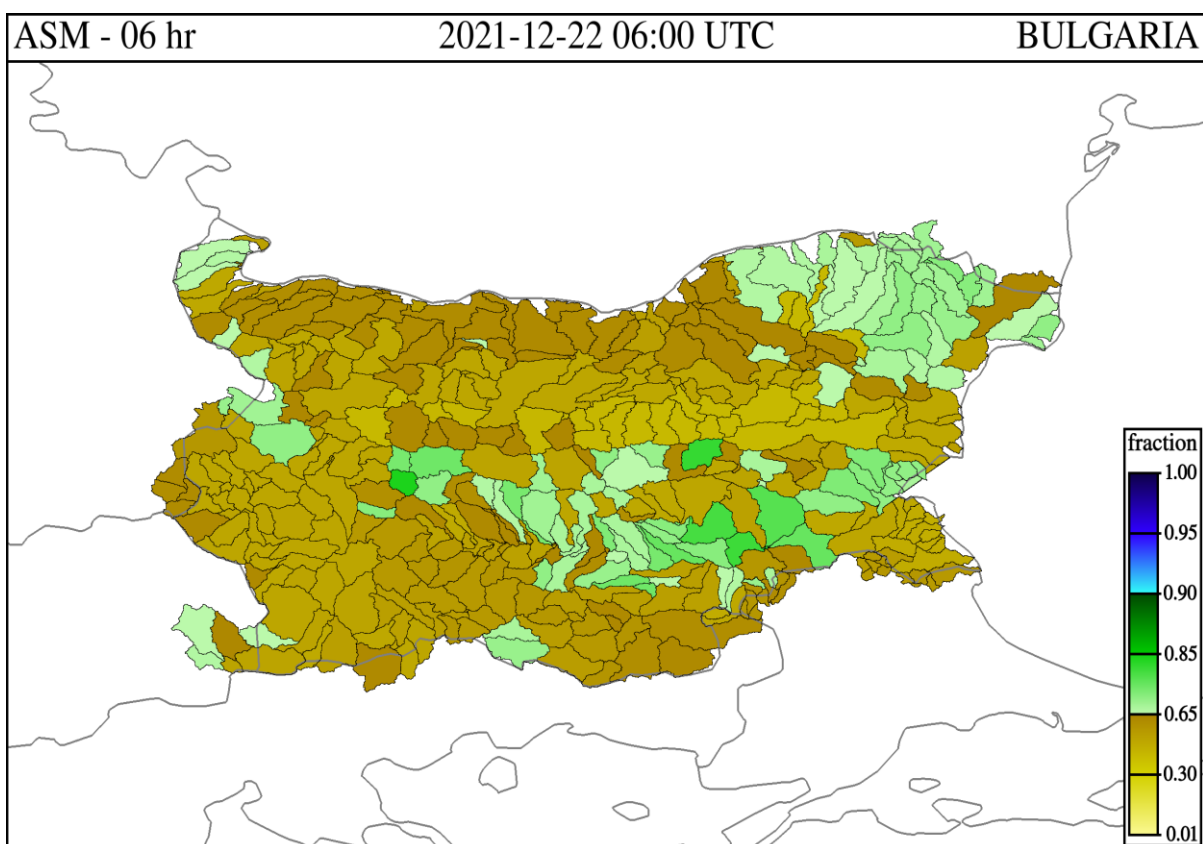


➤ На картата по-долу е представено пространственото разпределение на прогнозираното снеготопене от 48 до 72 часа с използване на модела ALADIN.



- **Влажност на почвата:**

➤ На картата по-долу е представено пространственото разпределение на **средната почвена влага** - насищане с вода на повърхностния (до 30 cm) почвен слой с използване на резултати от модела Sacramento Soil Moisture Accounting Model.



4. ХИДРОЛОГИЧНА ПРОГНОЗА

На основа на метеорологичната прогноза, обработената хидрологична информация и моделираните водни количества от НИМХ:

Дунавски басейн: Днес (22.12) и през следващите три дни нивата на наблюдаваните реки ще останат без съществени изменения или ще се понижават. Водните количества ще бъдат под праговете за внимание.

Моделът за водосбора на р. Огоста прогнозира: Прогнозираните водни количества на 23, 24 и 25.12.2021 г. ще бъдат около и над средномногогодишните стойности. Днес (22.12) и през следващите три дни речните нива във водосбора ще се понижават или ще останат без съществени изменения. Водните количества ще бъдат под праговете за внимание.

Моделът за водосбора на р. Искър прогнозира: Прогнозираните водни количества на 23, 24 и 25.12.2021 г. ще бъдат около средномногогодишните стойности. Днес (22.12) и през следващите три дни речните нива във водосбора ще се понижават или ще останат без съществени изменения. Водните количества ще бъдат под праговете за внимание.

Моделът за водосбора на р. Янтра прогнозира: Прогнозираните водни количества на 23, 24 и 25.12.2021 г. ще бъдат около и над средномногогодишните стойности. Днес (22.12) и през следващите три дни речните нива във водосбора ще се понижават или ще останат без съществени изменения. Водните количества ще бъдат под праговете за внимание.

Моделът за водосбора на р. Русенски Лом прогнозира: Прогнозираните водни количества във водосбора на р. Черни Лом на 23, 24, 25, 26 и 27.12.2021 г. ще бъдат под средномногогодишните стойности. Днес (22.12) и през следващите 4-5 дни речните нива във водосбора ще останат без съществени изменения. Водните количества ще бъдат под прага за внимание.

Черноморски басейн: Днес (22.12) и през следващите три дни речните нива ще останат без съществени изменения или ще се понижават. Водните количества ще бъдат под праговете за внимание.

Моделът за водосбора на р. Айтоска прогнозира: Прогнозираните водни количества на 23, 24 и 25.12.2021 г. ще бъдат около и над средномногогодишните стойности. Днес (22.12) и през следващите три дни речните нива във водосбора ще останат без съществени изменения. Водните количества ще бъдат под праговете за внимание.

Моделът за водосбора на р. Факийска прогнозира: Прогнозираните водни количества за водосбора на р. Факийска на 23, 24, 25, 26 и 27.12.2021 г. ще бъдат около средномногогодишните стойности. Днес (22.12) и през следващите 4-5 дни речните нива във водосбора ще останат без съществени изменения. Водните количества ще бъдат под прага за внимание.

Източнобеломорски басейн: Днес (22.12) и през следващите три дни нивата на наблюдаваните реки ще останат без съществени изменения или ще се понижават. Водните количества ще бъдат под праговете за внимание.

Системата за ранно предупреждение за водосборите на реките Марица и Тунджа на НИМХ прогнозира:

- Водните нива ще бъдат под праговете за внимание.

<u>Прагове за предупреждение</u>			
Нива на тревога:	Жълто - Внимание	Оранжево - Предупреждение	Червено - Тревога

Системата за ранно предупреждение за водосбора на река Арда на НИМХ прогнозира:

- Водните количества ще бъдат под праговете за внимание.

<u>Прагове за предупреждение</u>			
Нива на тревога:	Жълто - Внимание	Оранжево - Предупреждение	Червено - Тревога

Западнобеломорски басейн: Днес (22.12) и през следващите три дни нивата на наблюдаваните реки ще останат без съществени изменения или ще се понижават. Водните количества ще бъдат под праговете за внимание.

В направените прогнози не се отчита работата и ретензионната способност на хидротехническите съоръжения.