



Министерство на  
околната среда и водите

**Ежедневен  
булетин за  
състоянието на  
водите**

**23 ФЕВРУАРИ 2021**

**Комплексни и  
значими  
язовири**

**Речни нива**

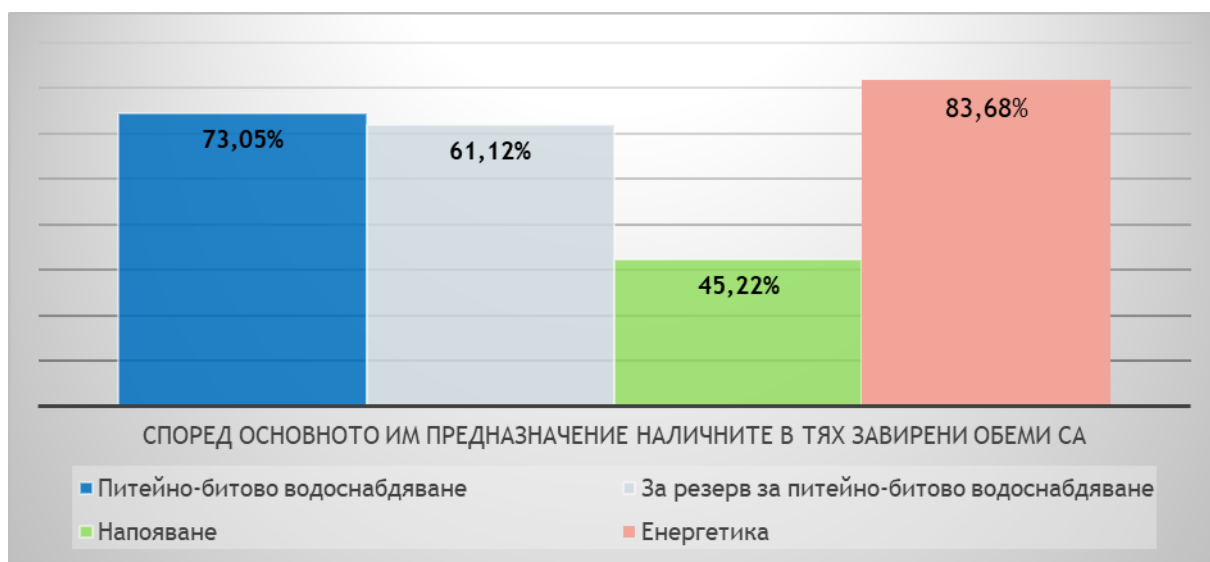
### Информация за наличните обеми в комплексните и значими язовири, които се следят в МОСВ:

Съгласно приложение №1 към чл. 13, ал. 1, т. 1 от Закона за водите, комплексните и значими язовири са 52 броя.

Сумата от наличните в тях завирени обеми към 23.02.2021 г. е 4741.3 млн. м<sup>3</sup>, представлява 71.8% от сумата на общите им обеми и е 0.1% по-малко от сумата на общите им обеми към 22.02.2021 г.

Според основното им предназначение наличните в тях завирени обеми са както следва:

- питейно-битово водоснабдяване - 73.05% от общия им обем;
- за резервно питейно-битово водоснабдяване - 61.12% от общия им обем;
- напояване - 45.22% от общия им обем;
- енергетика - 83.68% от общия им обем.



### Налични завирени обеми в язовири по приложение 1 на ЗВ с трансгранично влияние:

#### 1. за Каскада „Арда“:

Язовир „Кърджали“ - 460.084 млн. м<sup>3</sup>, което е 92.53% от общия му обем;

Язовир „Студен кладенец“ - 357.446 млн. м<sup>3</sup>, което е 92.18% от общия му обем;

Язовир „Ивайловград“ - 113.785 млн. м<sup>3</sup>, което е 72.61% от общия му обем;

#### 2. за Каскада „Горна Тунджа“:

Язовир „Копринка“ - 94.847 млн. м<sup>3</sup>, което е 66.69% от общия му обем;

Язовир „Жребчево“ - 236.520 млн. м<sup>3</sup>, което е 59.13% от общия му обем.

## БЮЛЕТИН №251 от 23.02.2021 г. към 8 часа

### ОБОБЩЕНИ ДАННИ ЗА СЪСТОЯНИЕТО НА ВОДИТЕ В КОМПЛЕКСНИТЕ И ЗНАЧИМИ ЯЗОВИРИ

Сумата от наличните завирени обеми на комплексните и значими язовири е		4741,3	млн.куб.м.	представлява		71,8%	Тенденция	в бр. язовири			
Според основното предназначение на язовирите наличните в тях завирени обеми:		за питейно-битово водоснабдяване		74,0%	от общия им обем;	73,05%	от полезния им обем	↑ - повишаване на обема	22		
		за резервно - ПБВ		64,2%	от общия им обем;	61,12%	от полезния им обем	↓ - понижаване на обема	20		
		за напояване		51,4%	от общия им обем;	45,22%	от полезния им обем	~ - задържане на обема	8		
		за енергетика		85,7%	от общия им обем;	83,68%	от полезния им обем	̄ - преливане	1		
№	БД	Язовир	Общ обем	Мъртъв/Санитарен обем	Наличен обем		Наличен полезен обем		Ср. денонощен приток	Ср. денонощен разход	Тенденция
			млн.м <sup>3</sup>	млн.м <sup>3</sup>	млн.м <sup>3</sup>	% от общия обем	млн.м <sup>3</sup>	% от полезния обем	м <sup>3</sup> /сек.	м <sup>3</sup> /сек.	
1	БДДР	Искър	655,252	87,200	525,980	80,27%	438,780	77,24%	9,855	9,855	~
2	БДДР	Бели Искър	15,080	1,400	8,806	58,40%	7,406	54,14%	0,890	1,864	↓

3	БДДР	Среченска бара	15,500	1,000	15,360	99,10%	14,360	99,03%	0,475	0,590	↓	
4	БДДР	Христо Смирненски	27,700	4,200	24,160	87,22%	19,960	84,94%	0,429	1,450	↓	
5	БДДР	Йовковци	92,179	9,000	85,957	93,25%	76,957	92,52%	1,337	0,704		↑
6	БДЧР	Тича	311,800	40,000	168,353	53,99%	128,353	47,22%	2,605	1,153		↑
7	БДЧР	Камчия	233,550	76,000	206,192	88,29%	130,192	82,64%	6,528	2,234		↑
8	БДЧР	Ясна поляна	32,320	7,550	26,489	81,96%	18,939	76,46%	0,799	0,301		↑
9	БДИБР	Асеновец	28,200	2,000	20,480	72,62%	18,480	70,53%	1,424	0,313		↑
10	БДИБР	Боровица	27,300	4,600	27,240	99,78%	22,640	99,74%	8,496	8,380		↑
11	БДЗБР	Студена	25,200	2,400	20,970	83,21%	18,570	81,45%	0,970	1,299	↓	
12	БДЗБР	Дяково	35,400	8,000	30,914	87,33%	22,914	83,63%	0,139	0,190	↓	
13	БДЗБР	Калин - за рез. водоснабдяване	1,024	0,100	0,349	34,05%	0,249	26,92%	не се получава ежедневна информация приток и разход			~
14	БДЗБР	Карагьол - за рез. водоснабдяване	2,252	0,200	0,720	31,97%	0,520	25,34%	не се получава ежедневна информация приток и разход		↓	
15	БДДР	Огняново - за рез. водоснабдяване	31,600	2,500	21,335	67,52%	18,835	64,73%	0,230	0,230		~
16	БДДР	Панчарево	6,465	1,500	4,827	74,67%	3,327	67,01%	9,231	5,388		↑
17	БДДР	Ястребино	62,300	3,900	19,322	31,01%	15,422	26,41%	0,810	0,035		↑
18	БДДР	Кула	20,250	0,700	8,650	42,72%	7,950	40,66%	0,046	0,046		~
19	БДДР	Рабиша	43,200	2,400	14,796	34,25%	12,396	30,38%	1,238	0,035		↑
20	БДДР	Огоста	506,000	67,000	293,425	57,99%	226,425	51,58%	4,514	14,641	↓	
21	БДДР	Сопот	60,908	1,300	38,020	62,42%	36,720	61,60%	1,019	0,208		↑
22	БДДР	Горни Дъбник	130,000	3,000	56,102	43,16%	53,102	41,81%	1,076	0,359		↑
23	БДДР	Бели Лом	25,500	3,200	8,668	33,99%	5,468	24,52%	0,035	0,035		~
24	БДЧР	Съединение	12,810	1,500	6,405	50,00%	4,905	43,37%	0,023	0,023		~
25	БДЧР	Георги Трайков	330,000	21,000	135,456	41,05%	114,456	37,04%	1,211	1,211		~
26	БДЧР	Порой	45,200	2,000	11,020	24,38%	9,020	20,88%	0,336	0,000		↑
27	БДЧР	Ахелой	12,670	0,800	5,255	41,48%	4,455	37,53%	0,174	0,000		↑
28	БДИБР	Жребчево	400,000	30,000	236,520	59,13%	206,520	55,82%	12,881	1,770		↑

29	БДИБР	Малко Шарково	45,000	3,900	34,110	75,80%	30,210	73,50%	1,800	0,100		↑
30	БДИБР	Домлян	26,074	0,700	16,633	63,79%	15,933	62,79%	0,640	0,085		↑
31	БДИБР	Пясъчник	206,530	3,400	30,058	14,55%	26,658	13,12%	1,254	0,189		↑
32	БДИБР	Тополница	137,108	20,000	83,871	61,17%	63,871	54,54%	9,606	0,359		↑
33	БДИБР	Тракиец	114,000	24,000	77,630	68,10%	53,630	59,59%	3,183	1,678		↑
34	БДЗБР	Пчелина	54,200	34,200	54,300	100,18%	20,100	100,50%	4,456	5,035	↓	
35	БДДР	Александър Стамболийски	205,569	20,000	170,367	82,88%	150,367	81,03%	8,870	12,180	↓	
36	БДДР	Кокаляне	не се получава ежедневна информация									
37	БДИБР	Копринка	142,214	5,410	94,847	66,69%	89,437	65,38%	6,562	0,460		↑
	БДИБР	<b>Белмекен-Чаира</b>	<b>149,536</b>	<b>5,179</b>	<b>86,821</b>	<b>58,06%</b>	<b>81,642</b>	<b>56,56%</b>	<b>2,678</b>	<b>7,261</b>		
38	БДИБР	Белмекен	144,036	3,810	84,290	58,52%	80,480	57,39%			↓	
39	БДИБР	Чаира	5,500	1,369	2,531	46,02%	1,162	28,13%			↓	
	БДИБР	<b>Баташки водносилов път</b>										
	БДИБР	<b>Голям Беглик- Широка поляна</b>	<b>86,091</b>	<b>7,242</b>	<b>75,738</b>	<b>87,97%</b>	<b>68,496</b>	<b>86,87%</b>	<b>6,585</b>	<b>11,597</b>		
40	БДИБР	Голям Беглик	62,111	3,942	53,455	86,06%	49,513	85,12%			↓	
41	БДИБР	Широка поляна	23,980	3,300	22,283	92,92%	18,983	91,79%			↓	
42	БДИБР	Беглика	1,554	0,242	0,938	60,36%	0,696	53,05%	0,700	0,955	↓	
43	БДИБР	Тошков Чарк	1,782	0,276	0,757	42,48%	0,481	31,94%	0,552	1,003	↓	
44	БДИБР	Батак	310,298	19,950	260,579	83,98%	240,629	82,88%	16,576	7,488		↑
	БДИБР	<b>Каскада Доспат- Въча</b>										
45	БДЗБР	Доспат	449,249	14,907	426,664	94,97%	411,757	94,80%	3,415	11,066	↓	
46	БДИБР	Цанков камък	110,708	31,200	86,388	78,03%	55,188	69,41%	24,516	39,435	↓	
47	БДИБР	Въча	226,120	24,520	207,764	91,88%	183,244	90,89%	40,523	45,396	↓	
48	БДИБР	Кричим	20,256	1,730	19,252	95,04%	17,522	94,58%	45,515	44,010		↑
	БДИБР	<b>Каскада Арда</b>										
49	БДИБР	Кърджали	497,236	107,176	460,084	92,53%	352,908	90,48%	36,077	75,246	↓	



Министерство на  
околната среда и водите

## Ежедневен бюлетин за състоянието на водите

50	БДИБР	Студен кладенец	387,772	90,667	357,446	92,18%	266,779	89,79%	103,693	134,781	↓
51	БДИБР	Ивайловград	156,702	59,526	113,785	72,61%	54,259	55,84%	151,255	159,436	↓
52	БДИБР	Розов кладенец	20,400	13,268	18,240	89,41%	4,972	69,71%	не се получава ежедневна информация приток и разход		~

\* Данните в таблицата са за състоянието на комплексните и значими язовири по Приложение 1 от Закона за водите са към 8 часа на съответния ден.

### **Язовир Студена:**

Съгласно предоставената справка от ВиК Перник за състоянието на яз. „Студена“, постъпващият приток в язовира на 23.02.2021 г. е 0.970 м<sup>3</sup>/сек. Притокът е по-малък от размера на дневния разход, загубите и изпуснатото количество от язовира, които са 1.299 м<sup>3</sup>/сек. Наличният обем в язовира е 20.970 млн. м<sup>3</sup>, с 28 000 м<sup>3</sup> по-малко от обема на 22.02.2021 г. Наличният полезен обем за използване за питейно-битово водоснабдяване е 18.570 млн. м<sup>3</sup>. От 10.01.2021 г. яз. „Студена“ е в режим на контролирано изпускане. Свободния му обем към 8:30 ч. на 23.02.2021 г. е 4.230 млн. м<sup>3</sup>, от язовира се изпускат 0.737 м<sup>3</sup>/сек.

### **Язовир Асеновец:**

Съгласно предоставената справка от ВиК Сливен за състоянието на яз. „Асеновец“, постъпващият приток в язовира на 23.02.2021 г. е 1.424 м<sup>3</sup>/сек. Притокът е по-голям от размера на дневния разход, който е 0.313 м<sup>3</sup>/сек. Наличният обем в язовира е 20.480 млн. м<sup>3</sup>, със 96 000 м<sup>3</sup> повече от обема на 22.02.2021 г. Наличният полезен обем за използване за питейно-битово водоснабдяване се е увеличил и е 18.480 млн. м<sup>3</sup>.

### **Язовир Дяково:**

Съгласно предоставената справка от „Напоителни системи“ ЕАД за състоянието на яз. „Дяково“, постъпващият приток в язовира на 23.02.2021 г. е 0.139 м<sup>3</sup>/сек. Притокът е по-малък на размера на дневния разход, който е 0.190 м<sup>3</sup>/сек. Наличният обем в язовира е 30.914 млн. м<sup>3</sup>, с 16 000 м<sup>3</sup> по-малко от обема на 22.02.2021 г., от които 2 млн. м<sup>3</sup> мъртъв обем и 6 млн. м<sup>3</sup> санитарен обем за питейно-битово водоснабдяване равно на 8 млн. м<sup>3</sup> общо. Наличният полезен обем за използване за питейно-битово водоснабдяване е намалял и е 22.914 млн. м<sup>3</sup>.

### **Язовир Камчия:**

Съгласно предоставената справка от ВиК Бургас за състоянието на яз. „Камчия“, постъпващият приток в язовира на 23.02.2021 г. е 6.528 м<sup>3</sup>/сек. Притокът е по-голям от размера на дневния разход, който е 2.234 м<sup>3</sup>/сек. Наличният обем в язовира е 206.192 млн. м<sup>3</sup>, с 360 000 м<sup>3</sup> повече от обема на 22.02.2021 г. Наличният полезен обем за използване за питейно-битово водоснабдяване се е увеличил и е 130.192 млн. м<sup>3</sup>.

### **Язовир Тича:**

Съгласно предоставената справка от „Напоителни системи“ ЕАД за състоянието на яз. „Тича“, постъпващият приток в язовира на 23.02.2021 г. е 2.605 м<sup>3</sup>/сек.

Притокът е по-голям от размера на дневния разход, който е 1.153 м<sup>3</sup>/сек. Наличният обем в язовира е 168.353 млн. м<sup>3</sup>, с 126 000 м<sup>3</sup> повече от обема на 22.02.2021 г. Наличният полезен обем за използване за питейно-битово водоснабдяване се е увеличил и е 128.353 млн. м<sup>3</sup>.

#### **Язовир Ястребино:**

Съгласно предоставената справка от „Напоителни системи“ ЕАД за състоянието на яз. „Ястребино“, постъпващият приток в язовира на 23.02.2021 г. е 0.810 м<sup>3</sup>/сек. Притокът е по-голям от размера на дневния разход, който е 0.035 м<sup>3</sup>/сек. Наличният обем в язовира е 19.322 млн. м<sup>3</sup>, с 65 000 м<sup>3</sup> повече от обема на 22.02.2021 г. Наличният полезен обем за използване за питейно-битово водоснабдяване се е увеличил и е 15.422 млн. м<sup>3</sup>.

#### **Язовир Боровица:**

Съгласно предоставената справка от ВиК Кърджали за състоянието на яз. „Боровица“, постъпващият приток в язовира на 23.02.2021 г. е 8.496 м<sup>3</sup>/сек. Притокът е по-голям от размера на дневния разход и изпуснатото количество от язовира, които са 8.380 м<sup>3</sup>/сек. Наличният обем в язовира е 27.240 млн. м<sup>3</sup>, с 10 000 м<sup>3</sup> повече от обема на 22.02.2021 г. Наличният полезен обем за използване за питейно-битово водоснабдяване е 22.640 млн. м<sup>3</sup>. Свободния му обем към 8:30 ч. на 23.02.2021 г. е 0.060 млн. м<sup>3</sup>, от язовира се изпускат 8 м<sup>3</sup>/сек.

#### **Язовир Пчелина:**

Съгласно предоставената справка от „Напоителни системи“ ЕАД язовир „Пчелина“ прелива с 4.8 м<sup>3</sup>/сек. Постъпващият приток в язовира на 23.02.2021 г. е 4.456 м<sup>3</sup>/сек. Размерът на дневния разход и прелялото количество се равняват на 5.035 м<sup>3</sup>/сек. Наличният обем в язовира е 54.300 млн. м<sup>3</sup>, което представлява 100.18% от общия му обем.

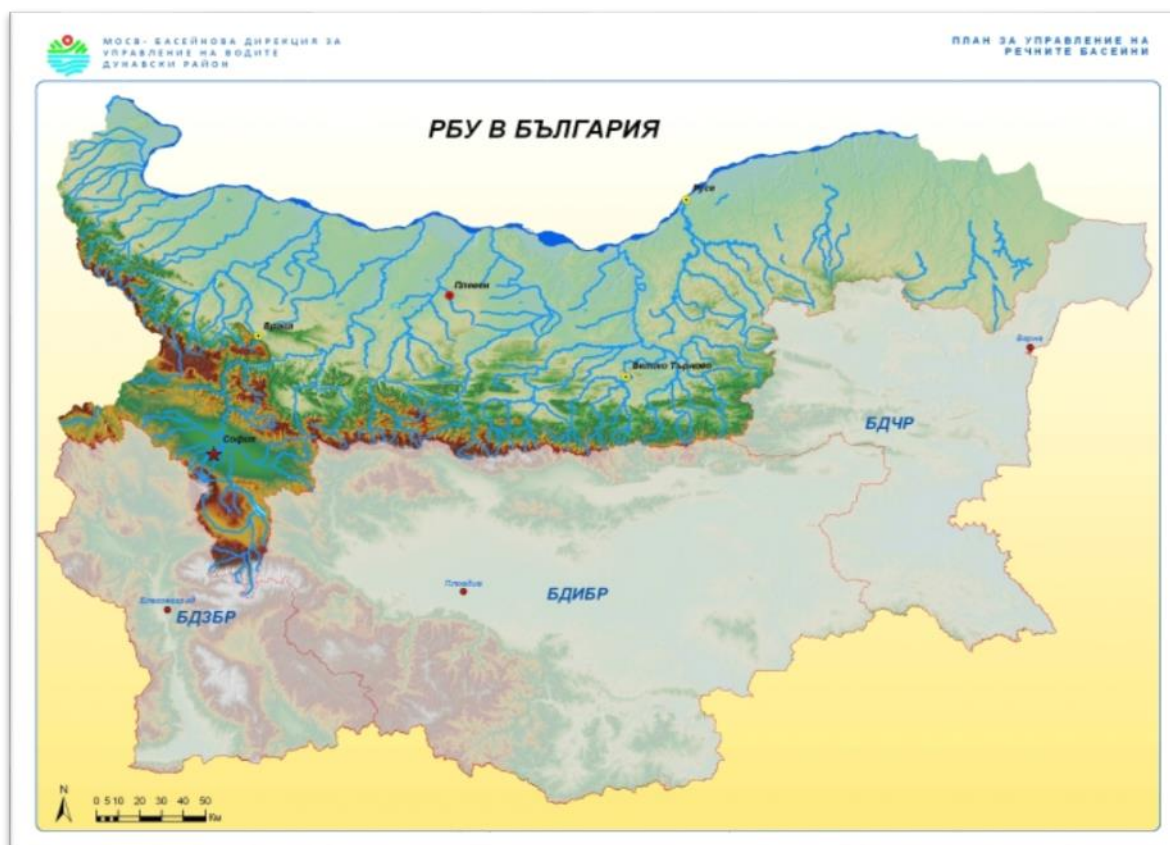


В следобедните и вечерни часове днес (23.02), в резултат на снеготопене се очакват незначителни повишения на речните нива, главно в планинските части от водосборите на реките

### Анализ на хидрологичната обстановка през изминалото денонощие

Анализът е направен на база измерени водни стоежи и изчислени по временни ключови криви водни количества от оперативни конвенционални и автоматични хидрометрични станции на НИМХ:

### Дунавски басейн



През изминалото денонощие нивата на наблюдаваните реки в басейна са останали без съществени изменения. Отчетените изменения на речните нива в басейна са както следва: за водосбора на р. Нишава от -1 см до +1 см; за водосбора на р. Огоста от -3 см до +20 см; за водосбора на р. Искър от -15 см до +10 см; за водосбора на р. Вит от -8 см до +8 см; за водосбора на р. Осъм от -8 см до +14 см; за водосбора на р. Янтра от -10 см до +10 см; за водосбора на р. Русенски Лом от -8 см до +5 см. Водните количества на реките в по-голяма

част от басейна са около и под праговете за средни води. Около праговете за високи води са водните количества на реките Палакария при с. Рельово, Искър при с. Ореховица, Бели Вит при гр. Тетевен, Вит при с. Крушовица, Осъм при гр. Троян, Янтра при гр. Габрово, при гр. Велико Търново и при с. Каранци и Джулюница при с. Джулюница.

### Черноморски басейн



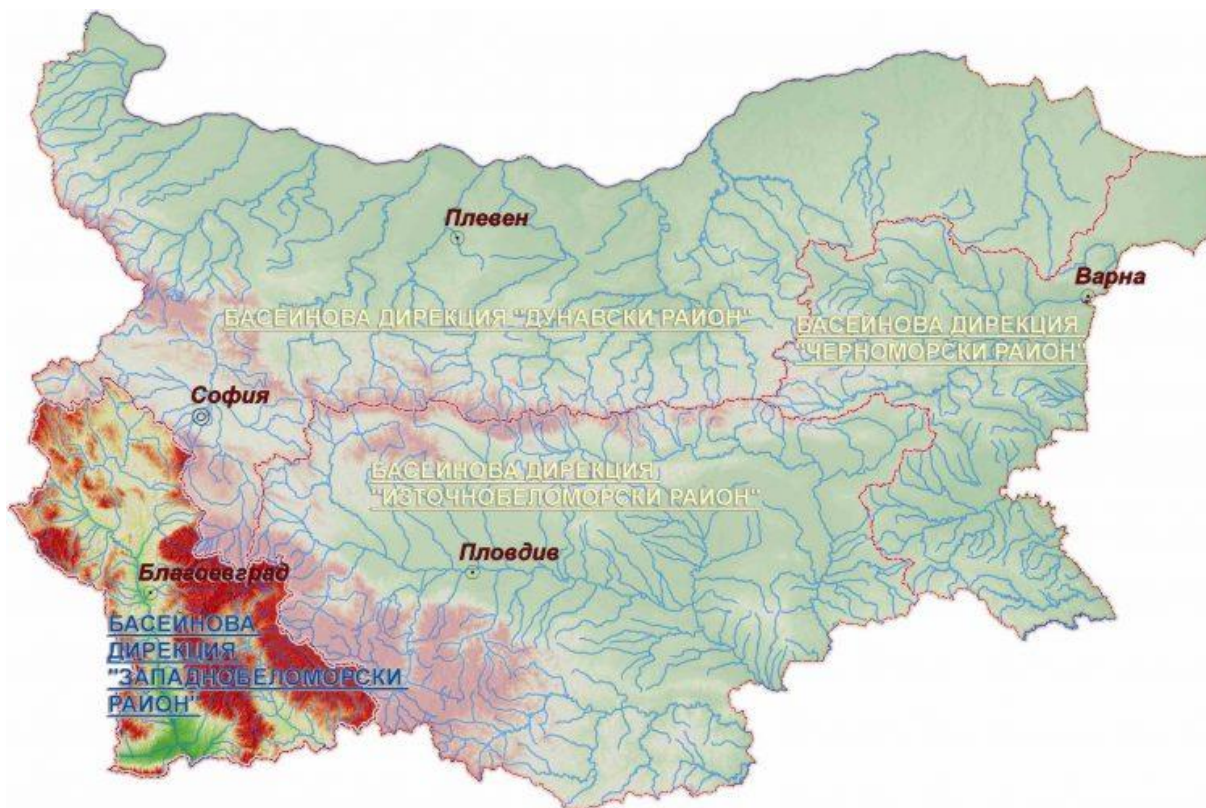
През изминалото денонощие нивата на наблюдаваните реки в басейна са останали без съществени изменения. Отчетените колебания на речните нива са както следва: за водосбора на р. Провадийска  $\pm 3$  см, за водосбора на р. Камчия от  $-5$  см до  $+6$  см, за водосбора на р. Велека  $\pm 5$  см, а в останалата част от наблюдаваните реки в басейна са отчетени колебания от  $-2$  см до  $+6$  см. Водните количества в басейна са около и под праговете за средни води.

## Източнобеломорски басейн



През изминалото денонощие нивата на по-голяма част от наблюдаваните реки в басейна са останали без съществени изменения. Регистрираните колебания на нивата на реките Марица при гр. Белово (от -33 см до -34 см) и Въча при гр. Девин (от -76 см до -77 см) и при гр. Кричим (от -26 см до +25 см) са в резултат от работата на хидротехнически съоръжения. Отчетените изменения на речните нива в останалата част на басейна са както следва: за водосбора на р. Тунджа от -3 см до +6 см; за водосбора на р. Марица от -20 см до +19 см; за водосбора на р. Арда от -8 см до +7 см. Водните количества на реките в по-голямата част от басейна са около и под праговете за средни води. Около праговете за високи води са водните количества на реките Марица в средното и долното течение (при гр. Пловдив, гр. Първомай, гр. Харманли и гр. Свиленград), Въча при гр. Девин, Харманлийска при гр. Харманли и Върбица при сп. Джебел.

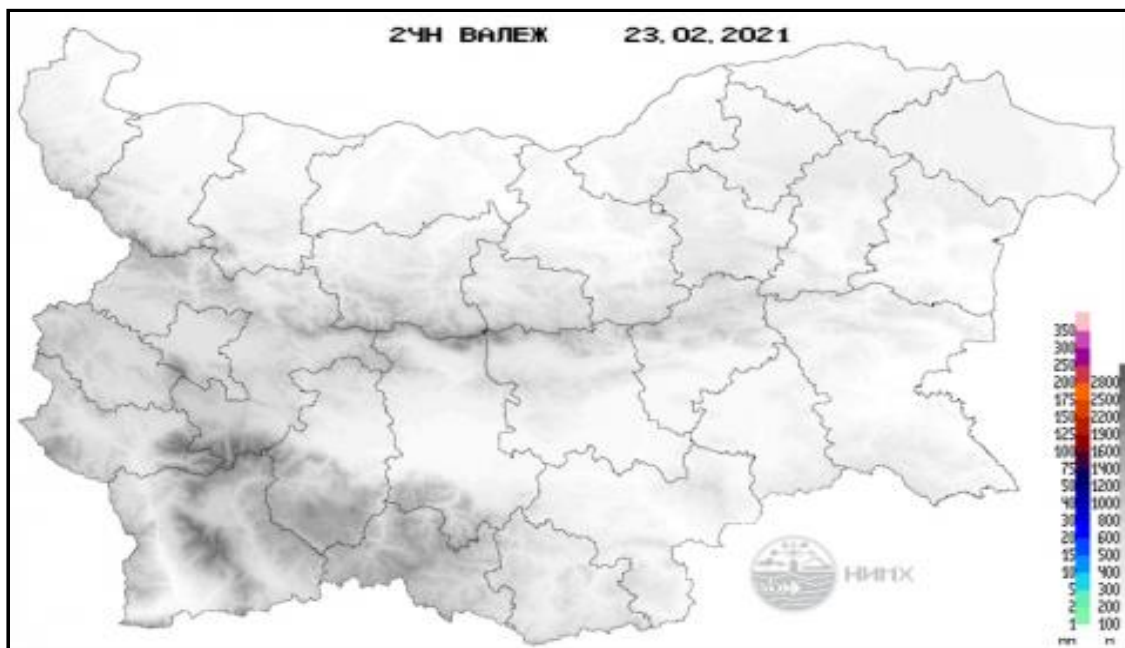
## Западнобеломорски басейн



През изминалото денонощие, нивата на наблюдаваните реки в басейна са останали без съществени изменения. Отчетените колебания на речните нива в басейна са както следва: за водосбора на р. Места от -3 см до +1 см и за водосбора на р. Струма от -10 см до +11 см. Водните количества на реките в по-голямата част от басейна са над праговете за средни води и около праговете за високи води. С водни количества под праговете за средни води са реките Соголянска Бистрица при с. Гърляно, Лебница при с. Лебница, Пиринска Бистрица при с. Горно Спанчево.

### Хидрологична информация

Анализ на денонощната сума на валежа от 7:30 ч. на 22.02.2021 г. до 7:30 ч. на 23.02.2021 г., използващ модел ALADIN и данни от наблюдателната мрежа на НИМХ



На основа на метеорологичната прогноза, обработената хидрологична информация и моделираните водни количества от НИМХ:

**Дунавски басейн:** В следобедните и вечерни часове днес (23.02), в резултат на снеготопене се очакват незначителни повишения на речните нива, главно в планинските части от водосборите на реките в басейна. През следващите три дни нивата на наблюдаваните реки в басейна ще останат без съществени изменения. Водните количества ще бъдат под праговете за внимание.

**Моделът за водосбора на р. Огоста прогнозира:** Прогнозираните водни количества на 24, 25 и 26.02.2021 г. ще бъдат около средномногогодишните стойности. Днес (23.02) и през следващите три дни нивата на реките във водосбора ще се понижават или ще останат без съществени изменения. В резултат на снеготопене, в следобедните и вечерни часове днес са възможни незначителни повишения на речните нива горните и средните части на водосбора. Водните количества ще бъдат под праговете за внимание.

**Моделът за водосбора на р. Искър прогнозира:** Прогнозираните водни количества на 24, 25 и 26.02.2021 г. ще бъдат около средномногогодишните стойности. Днес (23.02) и през следващите три дни нивата на реките във водосбора ще се понижават или ще останат без съществени изменения. В резултат на снеготопене, в следобедните и вечерни часове днес са възможни незначителни повишения на речните нива в горните и средните части на водосбора. Водните количества ще бъдат под праговете за внимание.

**Моделът за водосбора на р. Янтра прогнозира:** Прогнозираните водни количества на 24, 25 и 26.02.2021 г. ще бъдат около и над средномногогодишните стойности. В следобедните и вечерни часове днес (23.02), в резултат на снеготопене ще има незначителни повишения на речните нива в горното и средното течение на основната река и в притоците ѝ р. Джулюница и р. Голяма река. През следващите три дни нивата на реките във водосбора ще останат без съществени изменения. Водните количества ще бъдат под праговете за внимание.

**Моделът за водосбора на р. Русенски Лом прогнозира:** Прогнозираните водни количества във водосбора на р. Черни Лом на 23, 24, 25, 26 и 27.02.2021 г. ще бъдат около средномногогодишните стойности. В следобедните и вечерни часове днес (23.02), в резултат на снеготопене са възможни незначителни повишения на речните нива във водосбора. През следващите 4-5 дни речните нива във водосбора ще се понижават или ще останат без съществени изменения. Водните количества ще бъдат под прага за внимание.

**Черноморски басейн:** В следобедните и вечерни часове днес (23.02), в резултат на снеготопене са възможни незначителни повишения на речните нива, главно във водосборите на р. Камчия и на южночерноморските реки. През следващите три дни речните нива в басейна ще останат без съществени изменения. Водните количества ще бъдат под праговете за внимание.

**Моделът за водосбора на р. Факийска прогнозира:** Прогнозираните водни количества за водосбора на р. Факийска на 24, 25, 26, 27 и 28.02.2021 г. ще бъдат около и над средномногогодишните стойности. Днес (23.02) са възможни незначителни повишения на речните нива във водосбора, вследствие на снеготопене. През следващите 4-5 дни водните нива на реките от водосбора ще останат без съществени изменения. Водните количества ще бъдат под прага за внимание.

**Източнобеломорски басейн:** В следобедните и вечерни часове днес (23.03), в резултат на снеготопене ще има повишения на речните нива, главно в старопланинските притоци на р. Тунджа, в рило-родопските и средногорските притоци на р. Марица и във водосбора на р. Арда. През следващите три дни нивата на наблюдаваните реки ще останат без съществени изменения. Водните количества ще бъдат под праговете за внимание.

**Системата за ранно предупреждение за водосборите на реките Марица и Тунджа на НИМХ прогнозира:**

- Водните нива ще бъдат под праговете за предупреждение.

<i>Прагове за предупреждение</i>		
Нива на тревога:	Жълто - Предупреждение	Оранжево - Риск за тревога
		Червено - Тревога

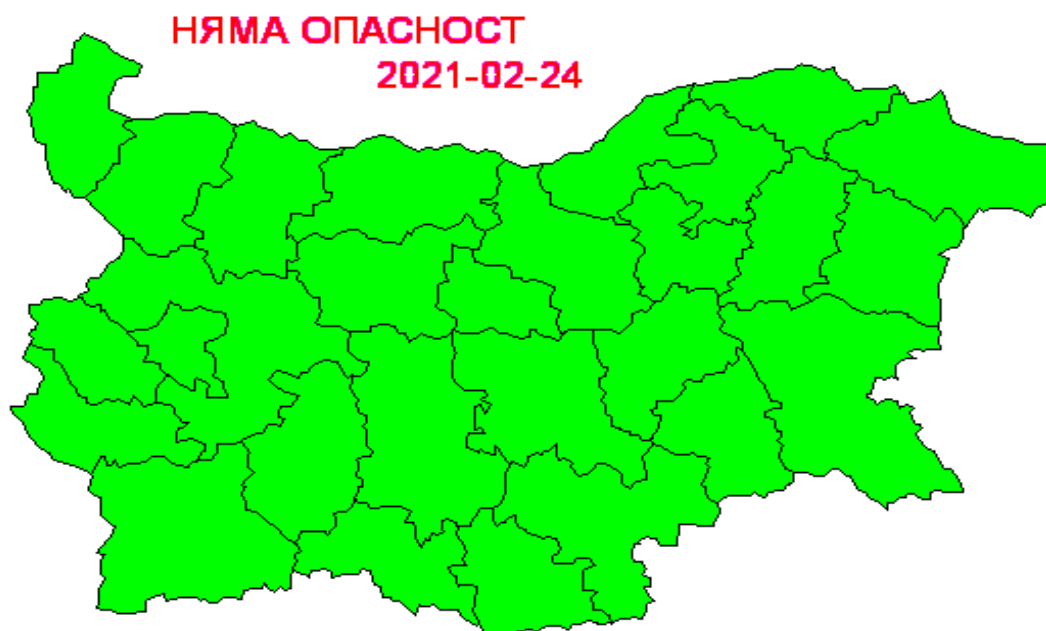
**Системата за ранно предупреждение за водосбора на река Арда на НИМХ прогнозира:**

- Водните количества ще бъдат под праговете за внимание.

<u>Прагове за предупреждение</u>			
Нива на тревога:	Жълто - Внимание	Оранжево - Предупреждение	Червено - Тревога

**Западнобеломорски басейн:** В следобедните и вечерни часове днес (23.02), в резултат на снеготопене ще има незначителни повишения на речните нива във водосбора на р. Доспат и в рилските и пиринските притоци на реките Струма и Места. През следващите три дни речните нива в басейна ще останат без съществени изменения. Водните количества ще бъдат под праговете за внимание.

За 24 февруари 2021 г. не се очакват опасни метеорологични явления.



Подробна информация за предупрежденията и опасните метеорологични явления по области може да бъде получена от интерактивната карта на адрес:<http://weather.bg/0index.php?koiFail=RM01opasni1&nd=0&lng=0>