



Министерство на  
околната среда и водите

**Ежедневен  
бюлетин за  
състоянието на  
водите**

**23 МАРТ 2021**

**Комплексни и  
значими  
язовири**

**Речни нива**

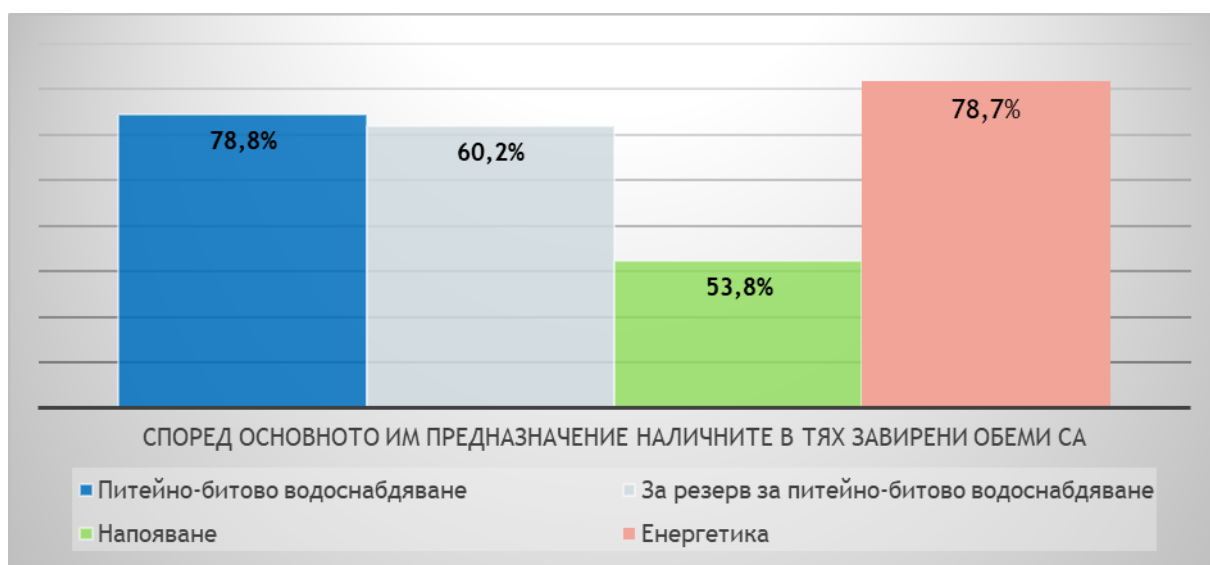
### Информация за наличните обеми в комплексните и значими язовири, които се следят в МОСВ:

Съгласно приложение №1 към чл. 13, ал. 1, т. 1 от Закона за водите, комплексните и значими язовири са 52 броя.

Сумата от наличните в тях завирени обеми към 23.03.2021 г. е 4632.0 млн. м<sup>3</sup>, представлява 70.2 % от сумата от общите им обеми, което е с 0.3% повече от отношението на завирените им обеми спрямо сумата на общите им обеми към 22.03.2021 г.

Според основното им предназначение наличните в тях завирени обеми са както следва:

- питейно-битово водоснабдяване - 78.8 % от общия им обем;
- за резервно питейно-битово водоснабдяване - 60.2 % от общия им обем;
- напояване - 53.8 % от общия им обем;
- енергетика - 78.7 % от общия им обем.



### Налични завирени обеми в язовири по приложение 1 на ЗВ с трансгранично влияние:

#### 1. за Каскада „Арда“:

Язовир „Кърджали“ - 364.383 млн. м<sup>3</sup>, което е 73.28 % от общия му обем;  
Язовир „Студен кладенец“ - 327.775 млн. м<sup>3</sup>, което е 84.53 % от общия му обем;  
Язовир „Ивайловград“ - 103.408 млн. м<sup>3</sup>, което е 65.99 % от общия му обем;

#### 2. за Каскада „Горна Тунджа“:

Язовир „Копринка“ - 100.177 млн. м<sup>3</sup>, което е 70.44 % от общия му обем;  
Язовир „Жребчево“ - 262.810 млн. м<sup>3</sup>, което е 65.70 % от общия му обем.

## БЮЛЕТИН №270 от 23.03.2021 г. към 8 часа

### ОБОБЩЕНИ ДАННИ ЗА СЪСТОЯНИЕТО НА ВОДИТЕ В КОМПЛЕКСНИТЕ И ЗНАЧИМИ ЯЗОВИРИ

Сумата от наличните завирени обеми на комплексните и значими язовири е			4632,0	млн.куб.м.	представлява		70,2%	Тенденция	в бр. язовири		
Според основното предназначение на язовирите наличните в тях завирени обеми:			за питейно-битово водоснабдяване		78,8%	от общия им обем;	74,75%	от полезния им обем	↑ - повишаване на обема	30	
			за резервно - ПБВ		60,2%	от общия им обем;	56,71%	от полезния им обем	↓ - понижаване на обема	14	
			за напояване		53,8%	от общия им обем;	48,59%	от полезния им обем	~ - задържане на обема	3	
			за енергетика		78,7%	от общия им обем;	75,36%	от полезния им обем	∩ - преливане	4	
№	БД	Язовир	Общ обем	Мъртъв/ Санитарен обем	Наличен обем		Наличен полезен обем		Ср. денонощен приток	Ср. денонощен разход	Тенденция
			млн.м <sup>3</sup>	млн.м <sup>3</sup>	млн.м <sup>3</sup>	% от общия обем	млн.м <sup>3</sup>	% от полезния обем	м <sup>3</sup> /сек.	м <sup>3</sup> /сек.	
1	БДДР	Искър	655,252	87,200	516,077	78,76%	428,877	75,50%	8,802	21,146	↓
2	БДДР	Бели Искър	15,080	1,400	6,565	43,54%	5,165	37,76%	0,011	1,536	↓
3	БДДР	Среченска бара	15,500	1,000	15,370	99,16%	14,370	99,10%	0,544	0,544	~
4	БДДР	Христо Смирненски	27,700	4,200	23,605	85,22%	19,405	82,58%	1,794	1,356	↑
5	БДДР	Йовковци	92,179	9,000	92,409	100,25%	83,409	100,28%	5,091	2,429	∩
6	БДЧР	Тича	311,800	40,000	182,598	58,56%	142,598	52,46%	17,907	1,038	↑
7	БДЧР	Камчия	233,550	76,000	217,242	93,02%	141,242	89,65%	14,108	2,268	↑

8	БДЧР	Ясна поляна	32,320	7,550	28,191	87,22%	20,641	83,33%	3,611	0,301	↑
9	БДИБР	Асеновец	28,200	2,000	22,488	79,74%	20,488	78,20%	1,400	0,475	↑
10	БДИБР	Боровица	27,300	4,600	26,850	98,35%	22,250	98,02%	9,537	8,380	↑
11	БДЗБР	Студена	25,200	2,400	20,913	82,99%	18,513	81,20%	1,682	2,504	↓
12	БДЗБР	Дяково	35,400	8,000	29,976	84,68%	21,976	80,20%	0,600	0,219	↑
13	БДЗБР	Калин - за рез.водоснабдяване	1,024	0,100	0,383	37,40%	0,283	30,63%	не се получава ежедневна информация приток и разход		↑
14	БДЗБР	Карагьол - за рез.водоснабдяване	2,252	0,200	0,339	15,05%	0,139	6,77%			~
15	БДДР	Огняново - за рез.водоснабдяване	31,600	2,500	20,267	64,14%	17,767	61,05%	1,247	1,050	↑
16	БДДР	Панчарево	6,465	1,500	4,846	74,96%	3,346	67,40%	21,759	19,528	↓
17	БДДР	Ястребино	62,300	3,900	23,995	38,52%	20,095	34,41%	7,500	0,035	↑
18	БДДР	Кула	20,250	0,700	9,490	46,86%	8,790	44,96%	1,250	0,035	↑
19	БДДР	Рабиша	43,200	2,400	15,260	35,32%	12,860	31,52%	0,868	0,035	↑
20	БДДР	Огоста	506,000	67,000	297,600	58,81%	230,600	52,53%	23,264	3,009	↑
21	БДДР	Сопот	60,908	1,300	42,575	69,90%	41,275	69,24%	5,556	0,347	↑
22	БДДР	Горни Дъбник	130,000	3,000	58,599	45,08%	55,599	43,78%	1,944	0,498	↑
23	БДДР	Бели Лом	25,500	3,200	9,105	35,71%	5,905	26,48%	1,134	0,035	↑
24	БДЧР	Съединение	12,810	1,500	7,512	58,64%	6,012	53,16%	2,014	0,035	↑
25	БДЧР	Георги Трайков	330,000	21,000	137,723	41,73%	116,723	37,77%	5,477	1,512	↑
26	БДЧР	Порой	45,200	2,000	10,600	23,45%	8,600	19,91%	0,278	1,829	↓
27	БДЧР	Ахелой	12,350	0,800	5,536	44,83%	4,736	41,00%	0,335	0,000	↑
28	БДИБР	Жребчево	400,000	30,000	262,810	65,70%	232,810	62,92%	22,053	1,590	↑
29	БДИБР	Малко Шарково	45,000	3,900	36,236	80,52%	32,336	78,68%	0,800	0,090	↑
30	БДИБР	Домлян	26,074	0,700	18,741	71,88%	18,041	71,10%	1,321	0,099	↑
31	БДИБР	Пясъчник	206,530	3,400	32,956	15,96%	29,556	14,55%	2,330	0,200	↑
32	БДИБР	Тополница	137,108	20,000	100,872	73,57%	80,872	69,06%	9,190	0,359	↑
33	БДИБР	Тракиец	114,000	24,000	73,920	64,84%	49,920	55,47%	1,389	2,083	↓
34	БДЗБР	Пчелина	54,200	34,200	54,500	100,55%	20,300	101,50%	22,222	21,644	↓

35	БДДР	Александър Стамболийски	205,569	20,000	171,131	83,25%	151,131	81,44%	25,576	12,324	↑
36	БДДР	Кокаляне	не се получава ежедневна информация								
37	БДИБР	Копринка	142,214	5,410	100,177	70,44%	94,767	69,27%	14,896	9,540	↑
	БДИБР	<b>Белмекен-Чаира</b>	<b>149,536</b>	<b>5,179</b>	<b>72,808</b>	<b>48,69%</b>	<b>67,629</b>	<b>46,85%</b>	<b>0,402</b>	<b>12,289</b>	
38	БДИБР	Белмекен	144,036	3,810	69,908	48,54%	66,098	47,14%			↓
39	БДИБР	Чаира	5,500	1,369	2,900	52,73%	1,531	37,06%			↓
	БДИБР	<b>Баташки водносиллов път</b>									
	БДИБР	<b>Голям Беглик-Широка поляна</b>	<b>86,091</b>	<b>7,242</b>	<b>66,984</b>	<b>77,81%</b>	<b>59,742</b>	<b>75,77%</b>	<b>4,317</b>	<b>5,035</b>	
40	БДИБР	Голям Беглик	62,111	3,942	49,662	79,96%	45,720	78,60%			↑
41	БДИБР	Широка поляна	23,980	3,300	17,322	72,24%	14,022	67,80%			↓
42	БДИБР	Беглика	1,554	0,242	0,970	62,42%	0,728	55,49%	0,300	0,555	↓
43	БДИБР	Тошков Чарк	1,782	0,276	0,610	34,23%	0,334	22,18%	0,297	0,563	↓
44	БДИБР	Батак	310,298	19,950	271,572	87,52%	251,622	86,66%	9,504	8,368	↑
	БДИБР	<b>Каскада Доспат-Въча</b>									
45	БДЗБР	Доспат	449,249	14,907	403,239	89,76%	388,332	89,41%	3,720	12,315	↓
46	БДИБР	Цанков камък	110,708	31,200	74,185	67,01%	42,985	54,06%	20,405	31,331	↓
47	БДИБР	Въча	226,120	24,520	186,804	82,61%	162,284	80,50%	33,068	40,533	↓
48	БДИБР	Кричим	20,256	1,730	19,589	96,71%	17,859	96,40%	40,659	44,768	↓
	БДИБР	<b>Каскада Арда</b>									
49	БДИБР	Кърджали	497,236	107,176	364,383	73,28%	257,207	65,94%	47,509	61,506	↓
50	БДИБР	Студен кладенец	387,772	90,667	327,775	84,53%	237,108	79,81%	167,099	122,590	↑
51	БДИБР	Ивайловград	156,702	59,526	103,408	65,99%	43,882	45,16%	194,914	112,057	↑
52	БДИБР	Розов кладенец	20,400	13,268	19,212	94,18%	5,944	83,34%	не се получава ежедневна информация приток и разход		~

\* Данните в таблицата са за състоянието на комплексните и значими язовири по Приложение 1 от Закона за водите са към 8 часа на съответния ден.

### **Язовир Студена:**

Съгласно предоставената справка от ВиК Перник за състоянието на яз. Студена, постъпващият приток в язовира на 23.03.2021 г. е  $1.682 \text{ м}^3/\text{сек}$ . Притокът е по-малък от размера на дневния разход, загубите и изпуснатото количество от язовира, които са  $2.504 \text{ м}^3/\text{сек}$ . Наличният обем в язовира е  $20.913 \text{ млн. м}^3$ , с  $71000 \text{ м}^3$  по-малко от обема на 22.03.2021 г. Наличният полезен обем за използване за питейно-битово водоснабдяване е  $18.513 \text{ млн. м}^3$ . От 10.01.2021 г. яз. „Студена“ е в режим на контролирано изпускане. Свободният му обем към 8:30 ч. на 23.03.2021 г. е  $4.287 \text{ млн. м}^3$ , като от язовира се изпускат  $1.938 \text{ м}^3/\text{сек}$ .

### **Язовир Асеновец:**

Съгласно предоставената справка от ВиК Сливен за състоянието на яз. Асеновец, постъпващият приток в язовира на 23.03.2021 г. е  $1.400 \text{ м}^3/\text{сек}$ . Притокът е по-голям от размера на дневния разход, който е  $0.475 \text{ м}^3/\text{сек}$ . Наличният обем в язовира е  $22.488 \text{ млн. м}^3$ , с  $80000 \text{ м}^3$  повече от обема на 22.03.2021 г. Наличният полезен обем за използване за питейно-битово водоснабдяване се е увеличил и е  $20.488 \text{ млн. м}^3$ .

### **Язовир Дяково:**

Съгласно предоставената справка от „Напоителни системи“ ЕАД за състоянието на яз. „Дяково“, постъпващият приток в язовира на 23.03.2021 г. е  $0.600 \text{ м}^3/\text{сек}$ . Притокът е по-голям от размера на дневния разход, който е  $0.219 \text{ м}^3/\text{сек}$ . Наличният обем в язовира е  $29.976 \text{ млн. м}^3$ , с  $33000 \text{ м}^3$  повече от обема на 22.03.2021 г., от които  $2 \text{ млн. м}^3$  мъртъв обем и  $6 \text{ млн. м}^3$  санитарен обем за питейно-битово водоснабдяване равно на  $8 \text{ млн. м}^3$  общо. Наличният полезен обем за използване за питейно-битово водоснабдяване е намалял и е  $21.976 \text{ млн. м}^3$ .

### **Язовир Камчия:**

Съгласно предоставената справка от ВиК Бургас за състоянието на яз. „Камчия“, постъпващият приток в язовира на 23.03.2021 г. е  $14.108 \text{ м}^3/\text{сек}$ . Притокът е по-голям от размера на дневния разход, който е  $2.268 \text{ м}^3/\text{сек}$ . Наличният обем в язовира е  $217.242 \text{ млн. м}^3$ , с  $1012000 \text{ м}^3$  повече от обема на 22.03.2021 г. Наличният полезен обем за използване за питейно-битово водоснабдяване се е увеличил и е  $141.242 \text{ млн. м}^3$ .

### **Язовир Тича:**

Съгласно предоставената справка от „Напоителни системи“ ЕАД за състоянието на яз. „Тича“, постъпващият приток в язовира на 23.03.2021 г. е  $17.907 \text{ м}^3/\text{сек}$ . Притокът е повече от размера на дневния разход, който е  $1.038 \text{ м}^3/\text{сек}$ . Наличният обем в язовира е  $182.598 \text{ млн. м}^3$ , което е с  $1458000 \text{ м}^3$  повече от обема на 22.03.2021 г. Наличният полезен обем за използване е  $142.598 \text{ млн. м}^3$ .



#### **Язовир Ястребино:**

Съгласно предоставената справка от „Напоителни системи“ ЕАД за състоянието на яз. „Ястребино“, постъпващият приток в язовира на 23.03.2021 г. е 7.500 м<sup>3</sup>/сек. Притокът е по-голям от размера на дневния разход, който е 0.035 м<sup>3</sup>/сек. Наличният обем в язовира е 23.995 млн. м<sup>3</sup>, което е с 645000 м<sup>3</sup> повече от обема на 22.03.2021 г. Наличният полезен обем за използване за питейно-битово водоснабдяване се е увеличил и е 20.095 млн. м<sup>3</sup>.

#### **Язовир Боровица:**

Съгласно предоставената справка от ВиК Кърджали за състоянието на яз. „Боровица“, постъпващият приток в язовира на 23.03.2021 г. е 9.537 м<sup>3</sup>/сек. Притокът е повече от размера на дневния разход и изпуснатото количество от язовира, които са 8.380 м<sup>3</sup>/сек. Наличният обем в язовира е 26.850 млн. м<sup>3</sup>, с 100000 м<sup>3</sup> повече от обема на 22.03.2021 г. Наличният полезен обем за използване за питейно-битово водоснабдяване е 22.250 млн. м<sup>3</sup>. Свободният му обем към 8:30 ч. на 23.03.2021 г. е 0.450 млн. м<sup>3</sup>, от язовира се изпускат 8 м<sup>3</sup>/сек.

#### **Язовир Пчелина:**

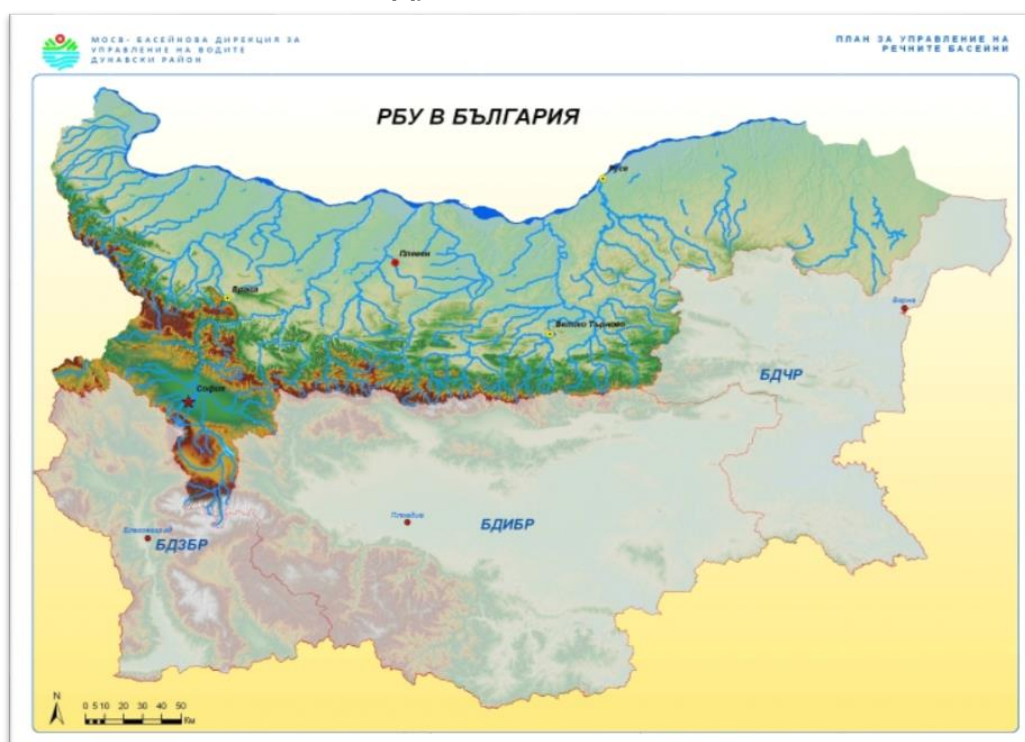
Съгласно предоставената справка от „Напоителни системи“ ЕАД язовир „Пчелина“ прелива с 21.601 м<sup>3</sup>/сек. Постъпващият приток в язовира на 23.03.2021 г. е 22.222 м<sup>3</sup>/сек. Размерът на дневния разход и прелялото количество се равняват на 21.644 м<sup>3</sup>/сек. Наличният обем в язовира е 54.500 млн. м<sup>3</sup>, което представлява 100.55% от общия му обем.

В резултат на валежи от дъжд и сняг и частично снеготопене се очакват краткотрайни повишения на речните нива в Дунавски басейн. Речните нива в Черноморски, Източнобеломорски и Западнобеломорски басейни ще останат без съществени изменения. Водните количества ще бъдат под праговете за внимание

### Анализ на хидрологичната обстановка през изминалото денонощие

Анализът е направен на база измерени водни стоежи и изчислени по временни ключови криви водни количества от оперативни конвенционални и автоматични хидрометрични станции на НИМХ:

### Дунавски басейн



През изминалото денонощие нивата на по-голяма част от наблюдаваните реки са се повишавали вследствие на валежи. Отчетените изменения на речните нива в басейна са както следва: за водосбора на р. Нишава от -3 см до +4 см; за водосбора на р. Огоста от -2 см до +16 см; за водосбора на р. Искър от -35 см до +37 см; за водосбора на р. Вит от -7 см до +28 см; за водосбора на р. Осъм от -5 см до +41 см; за водосбора на р. Янтра от -11 см до +35 см; за водосбора на р. Русенски Лом от -2 см до +9 см. Водните количества на по-голямата част от реките в басейна са около и над праговете за високи води. С водни количества около и под праговете за средни води са реките: Мусаленска Бистрица при м. Боровец, Искър при с. Бели Искър и Черни Вит при с. Черни Вит.



## Черноморски басейн



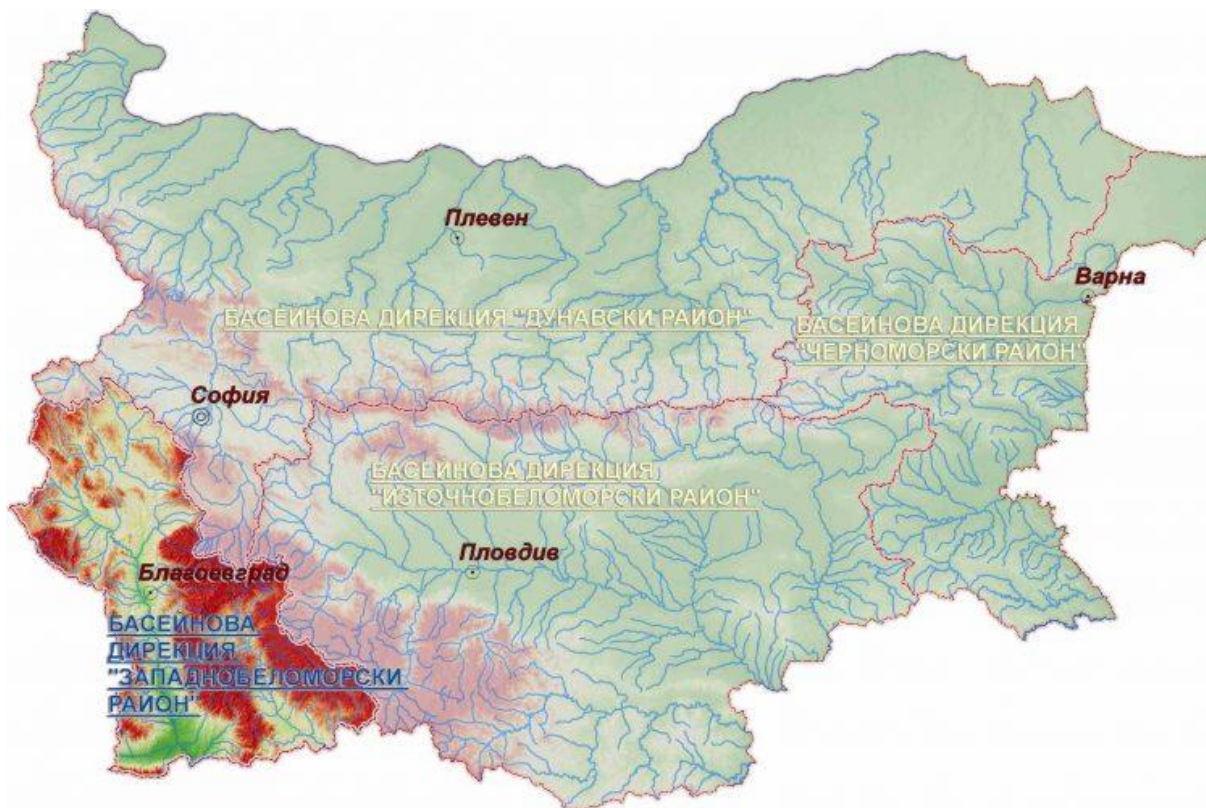
През изминалото денонощие нивата на наблюдаваните реки са се повишавали в резултат на валежи, по-съществено в южната част на водосбора: с до 66 см на р. Факийска при с. Зидарово и с до 68 см на р. Ропотамо при с. Веселие. Отчетените колебания на речните нива в останалата част от басейна са както следва: за водосбора на р. Провадийска от -6 см до +8 см, за водосбора на р. Камчия от -8 см до +29 см; за водосбора на р. Велека и за р. Айтоска при с. Камено без съществени изменения. Водните количества на реките в по-голямата част от басейна са около и над праговете за високи води. С водни количества около и под праговете за средни води са реките Провадийска, Камчия при с. Гроздьово и Айтоска при с. Камено.

## Източнобеломорски басейн



През изминалото денонощие нивата на по-голямата част от наблюдаваните реки са се повишавали в резултат на валежи, по-съществено в долните части от водосбора на р. Марица: с до 73 см на р. Харманлийска при гр. Харманли, с до 37 см на р. Сазлийка при гр. Гълъбово. Регистрираните колебания на нивата на реките Марица при гр. Белово (от -70 см до +71 см) и Въча при гр. Девин (с до  $\pm 135$  см) и при гр. Кричим (от -25 см до +22 см) са в резултат от работата на хидротехнически съоръжения. Отчетените изменения на речните нива в останалата част на басейна са както следва: за водосбора на р. Тунджа от -8 см до +27 см; за водосбора на р. Марица от -24 см до +32 см; за водосбора на р. Арда от -22 см до +23 см. Водните количества на реките в по-голямата част от басейна са около и под праговете за средни води. Около праговете за високи води са водните количества на реките Марица при гр. Пловдив, гр. Първомай, гр. Харманли и гр. Свиленград, Сазлийка при гр. Гълъбово, Харманлийска при гр. Харманли, Арда при с. Вехтино и Върбица при сп. Джебел.

## Западнобеломорски басейн

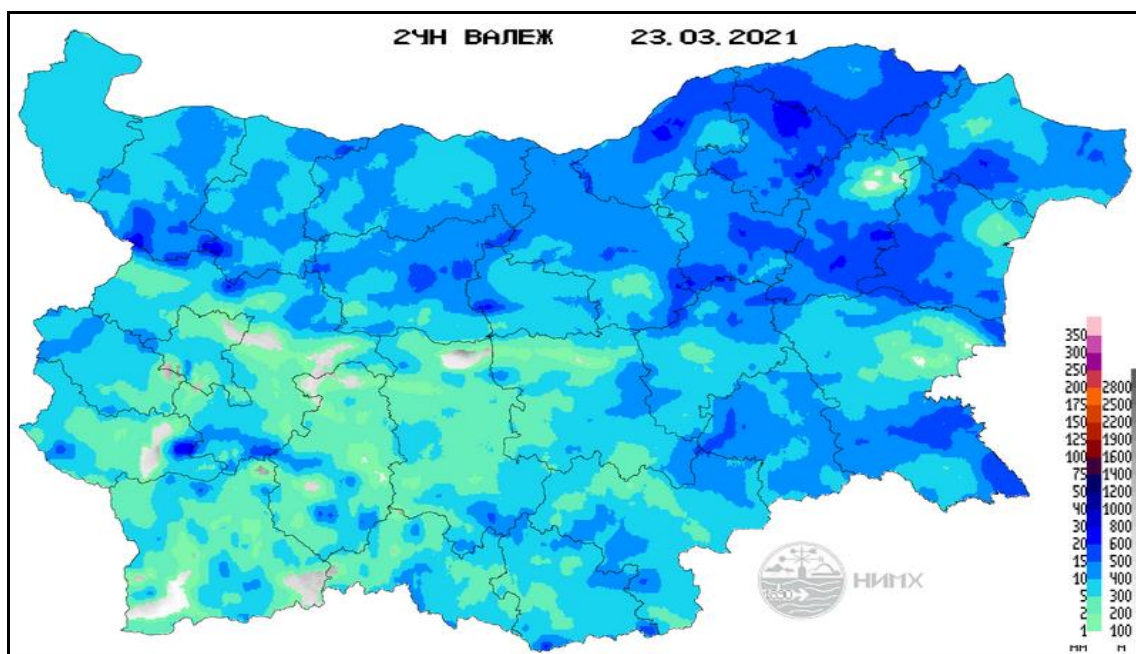


През изминалото денонощие нивата на наблюдаваните реки са останали без съществени изменения или са се повишили незначително вследствие на валежи. Отчетените колебания на речните нива в басейна са както следва: за водосбора на р. Места от -2 см до +4 см и за водосбора на р. Струма от -10 см до +14 см. Водните количества на реките в по-голямата част от басейна са около и над праговете за средни води. Около праговете за високи води е водното количество на р. Елешница при с. Ваксево, р. Джерман при гр. Дупница и р. Струма при гр. Перник, с. Бобошево и с. Марино поле и р. Струмешница при с. Струмешница.



## Хидрологична информация

Анализ на денонощната сума на валежа от 7:30 ч. на 22.03.2021 г. до 7:30 ч. на 23.03.2021 г., използващ модел ALADIN и данни от наблюдателната мрежа на НИМХ



На основа на метеорологичната прогноза, обработената хидрологична информация и моделираните водни количества от НИМХ:

**Дунавски басейн:** Днес (23.03) и утре в резултат на валежи от дъжд и сняг и частично снеготопене се очакват краткотрайни повишения на речните нива в басейна: във вечерните часове днес в горните части от водосборите на реките Искър, Вит и Осъм, както и във водосборите на реките Янтра и Русенски Лом; през нощта срещу 24.03 и на 24.03 в целия басейн, по-съществено във водосборите на реките Нишава, Огоста и Искър. На 25 и 26.03 речните нива в басейна ще се понижават. Водните количества ще бъдат под праговете за внимание.

**Моделът за водосбора на р. Огоста прогнозира:** Прогнозираните водни количества на 24, 25 и 26.03.2021 г. ще бъдат около и над средномногогодишните стойности. Днес (22.03) и през следващите 3 дни речните нива ще се понижават или ще останат без съществени изменения. Водните количества ще бъдат под праговете за внимание.

**Моделът за водосбора на р. Искър прогнозира:** Прогнозираните водни количества на 24, 25 и 26.03.2021 г. ще бъдат около и над средномногогодишните стойности. Днес (23.03) в резултат на валежи са възможни краткотрайни повишения на речните нива, главно в средната и долна част от водосбора. На 24, 25 и 26.03 речните нива ще се понижават или ще останат без съществени изменения. Водните количества ще бъдат под праговете за внимание.

**Моделът за водосбора на р. Янтра прогнозира:** Прогнозираните водни количества на 24, 25 и 26.03.2021 г. ще бъдат над средномногогодишните стойности. Днес и през следващите три дни речните нива във водосбора ще се понижават или ще останат без съществени изменения. Водните количества ще бъдат под праговете за внимание.

**Моделът за водосбора на р. Русенски Лом прогнозира:** Прогнозираните водни количества във водосбора на р. Черни Лом на 24, 25, 26, 27 и 28.03.2021 г. ще бъдат над средномногогодишните стойности. Днес (23.03) и през следващите 5 дни речните нива ще останат без съществени изменения. Водните количества ще бъдат под прага за внимание.

**Черноморски басейн:** Днес (23.03) и през следващите три дни речните нива в басейна ще се понижават или ще останат без съществени изменения. Водните количества ще бъдат под праговете за внимание.

**Моделът за водосбора на р. Айтоска прогнозира:** Прогнозираните водни количества на 24, 25 и 26.03.2021 г. ще бъдат около средномногогодишните стойности. Днес (23.03) и през следващите 3 дни речните нива ще останат без съществени изменения или ще се понижават. Водните количества ще бъдат под праговете за внимание.

**Моделът за водосбора на р. Факийска прогнозира:** Прогнозираните водни количества за водосбора на р. Факийска на 24, 25, 26, 27 и 28.03.2021 г. ще бъдат около и над средномногогодишните стойности. Днес (23.03) и през следващите 5 дни речните нива във водосбора ще се понижават. Водните количества ще бъдат под прага за внимание.

**Източнобеломорски басейн:** Днес нивата на наблюдаваните реки ще се понижават или ще останат без съществени изменения. В резултат на валежи от дъжд и сняг на 24.03 са възможни незначителни, краткотрайни повишения на речните нива основно във водосбора на р. Тунджа и в горните и средни части от водосбора на р. Марица. На 25 и 26.03 речните нива в басейна ще се понижават или ще бъдат без съществени изменения. Водните количества ще бъдат под праговете за внимание.

**Системата за ранно предупреждение за водосборите на реките Марица и Тунджа на НИМХ прогнозира:**

- Водните нива ще бъдат под праговете за предупреждение.

<u>Прагове за предупреждение</u>			
Нива на тревога:	Жълто - Предупреждение	Оранжево - Риск за тревога	Червено - Тревога

**Системата за ранно предупреждение за водосбора на река Арда на НИМХ прогнозира:**

- Водните количества ще бъдат под праговете за внимание.

<u>Прагове за предупреждение</u>			
Нива на тревога:	Жълто - Внимание	Оранжево - Предупреждение	Червено - Тревога

**Западнобеломорски басейн:** Днес нивата на наблюдаваните реки ще се понижават или ще останат без съществени изменения. В резултат на валежи от дъжд и сняг на 24.03 са възможни незначителни, краткотрайни повишения на речните нива в целия басейн. На 25 и 26.03 речните нива ще се понижават или ще бъдат без съществени изменения. Водните количества ще бъдат под праговете за внимание.

В направените прогнози не се отчита работата и ретензионната способност на хидротехническите съоръжения.

За 24 март 2021 г. опасни метеорологични явления в страната не се очакват.



Подробна информация за предупрежденията и опасните метеорологични явления по области може да бъде получена от интерактивната карта на адрес:<http://weather.bg/0index.php?koiFail=RM01opasni1&nd=0&lng=0>