



Министерство на  
околната среда и водите

**Ежедневен  
булетин за  
състоянието на  
водите**

**23 МАРТ 2022**

**Комплексни и  
значими  
язовири**

**Речни нива**

### **Информация за наличните обеми в комплексните и значими язовири, които се следят в МОСВ:**

Съгласно приложение №1 към чл. 13, ал. 1, т. 1 от Закона за водите, комплексните и значими язовири са 52 броя.

Сумата от наличните в тях завирени обеми към 23.03.2022 г. е 4216.2 млн. м<sup>3</sup>, представлява 63.9 % от сумата от общите им обеми, колкото е било отношението на завирените им обеми спрямо сумата на общите им обеми към 22.03.2022 г.

Според основното им предназначение наличните в тях завирени обеми са както следва:

- питейно-битово водоснабдяване - 79.9 % от общия им обем;
- за резервно питейно-битово водоснабдяване - 55.0 % от общия им обем;
- напояване - 50.4 % от общия им обем;
- енергетика - 66.2 % от общия им обем.

### **Налични завирени обеми в язовири по приложение 1 на ЗВ с трансгранично влияние:**

#### **1. за Каскада „Арда“:**

Язовир „Кърджали“ - 284.544 млн. м<sup>3</sup>, което е 57.23 % от общия му обем;

Язовир „Студен кладенец“ - 265.929 млн. м<sup>3</sup>, което е 68.58 % от общия му обем;

Язовир „Ивайловград“ - 100.237 млн. м<sup>3</sup>, което е 63.97 % от общия му обем;

#### **2. за Каскада „Горна Тунджа“:**

Язовир „Копринка“ - 64.105 млн. м<sup>3</sup>, което е 45.08 % от общия му обем;

Язовир „Жребчево“ - 226.440 млн. м<sup>3</sup>, което е 56.61 % от общия му обем.

## БЮЛЕТИН №519 от 23.03.2022 г. към 8 часа

### ОБОБЩЕНИ ДАННИ ЗА СЪСТОЯНИЕТО НА ВОДИТЕ В КОМПЛЕКСНИТЕ И ЗНАЧИМИ ЯЗОВИРИ

Сумата от наличните завирени обеми към комплексните и значими язовири е			4216,2	млн.куб.м.	представлява		63,9%		Тенденция	в бр. язовири	
Според основното предназначение на язовирите наличните в тях завирени обеми:			за питейно-битово водоснабдяване		79,9%	от общия им обем;	76,04%	от полезния им обем	↑ - повишаване на обема	19	
			за резервно - ПБВ		55,0%	от общия им обем;	51,09%	от полезния им обем	↓ - понижаване на обема	23	
			за напояване		50,4%	от общия им обем;	44,83%	от полезния им обем	~ - задържане на обема	7	
			за енергетика		66,2%	от общия им обем;	60,48%	от полезния им обем	∩ - преливане	2	
№	БД	Язовир	Общ обем	Мъртъв/ Санитарен обем	Наличен обем		Наличен полезен обем		Ср. денонощен приток	Ср. денонощен разход	Тенденция
			млн.м <sup>3</sup>	млн.м <sup>3</sup>	млн.м <sup>3</sup>	% от общия обем	млн.м <sup>3</sup>	% от полезния обем	м <sup>3</sup> /сек.	м <sup>3</sup> /сек.	
1	БДДР	Искър	655,252	87,200	480,886	73,39%	393,686	69,30%	3,705	9,698	↓
2	БДДР	Бели Искър	15,080	1,400	7,248	48,06%	5,848	42,75%	0,327	0,940	↓
3	БДДР	Среченска бара	15,500	1,000	14,912	96,21%	13,912	95,94%	0,347	0,567	↓
4	БДДР	Христо Смирненски	27,700	4,200	23,731	85,67%	19,531	83,11%	1,068	0,776	↑
5	БДДР	Йовковци	92,179	9,000	83,148	90,20%	74,148	89,14%	0,395	0,704	↓
6	БДЧР	Тича	311,800	40,000	242,400	77,74%	202,400	74,47%	3,628	1,602	↑
7	БДЧР	Камчия	233,550	76,000	229,085	98,09%	153,085	97,17%	4,502	2,164	↑
8	БДЧР	Ясна поляна	32,320	7,550	25,934	80,24%	18,384	74,22%	0,185	0,370	↓

9	БДИБР	Асеновец	28,200	2,000	20,488	72,65%	18,488	70,56%	0,926	0,556	↑
10	БДИБР	Боровица	27,300	4,600	27,250	99,82%	22,650	99,78%	0,446	0,330	↑
11	БДЗБР	Студена	25,200	2,400	18,982	75,33%	16,582	72,73%	0,453	0,765	↓
12	БДЗБР	Дяково	35,400	8,000	24,407	68,95%	16,407	59,88%	0,000	0,688	↓
13	БДЗБР	Калин - за рез.водоснабдяване	1,024	0,100	0,321	31,39%	0,221	23,96%	не се получава ежедневна информация приток и разход		~
14	БДЗБР	Карагьол - за рез.водоснабдяване	2,252	0,200	0,219	9,72%	0,019	0,92%			↓
15	БДДР	Огняново - за рез.водоснабдяване **	31,600	2,500	18,646	59,01%	16,146	55,48%	1,066	1,460	↓
16	БДДР	Панчарево	6,465	1,500	5,137	79,46%	3,637	73,25%	8,738	8,488	↓
17	БДДР	Ястребино	62,300	3,900	44,510	71,44%	40,610	69,54%	1,192	0,255	↑
18	БДДР	Кула	20,250	0,700	8,860	43,75%	8,160	41,74%	0,116	0,116	~
19	БДДР	Рабиша	43,200	2,400	11,684	27,05%	9,284	22,75%	0,000	0,000	~
20	БДДР	Огоста	506,000	67,000	205,300	40,57%	138,300	31,50%	13,542	3,588	↑
21	БДДР	Сопот	60,908	1,300	38,840	63,77%	37,540	62,98%	2,477	0,394	↑
22	БДДР	Горни Дъбник	130,000	3,000	57,164	43,97%	54,164	42,65%	1,215	0,486	↑
23	БДДР	Бели Лом	25,500	3,200	9,447	37,05%	6,247	28,01%	0,081	0,081	~
24	БДЧР	Съединение	12,810	1,500	8,570	66,90%	7,070	62,51%	0,069	0,069	~
25	БДЧР	Георги Трайков (Цонево)	330,000	21,000	174,463	52,87%	153,463	49,66%	0,586	2,091	↓
26	БДЧР	Порой	45,200	2,000	5,548	12,27%	3,548	8,21%	0,289	0,000	↑
27	БДЧР	Ахелой	12,350	0,800	2,728	22,09%	1,928	16,69%	0,104	0,000	↑
28	БДИБР	Жребчево	400,000	30,000	226,440	56,61%	196,440	53,09%	3,442	1,590	↑
29	БДИБР	Малко Шарково	45,000	3,900	38,408	85,35%	34,508	83,96%	2,505	2,505	~
30	БДИБР	Домлян	26,074	0,700	12,751	48,90%	12,051	47,49%	0,740	0,104	↑
31	БДИБР	Пясъчник	206,530	3,400	41,678	20,18%	38,278	18,84%	2,728	0,228	↑
32	БДИБР	Тополница	137,108	20,000	105,641	77,05%	85,641	73,13%	8,241	9,896	↓
33	БДИБР	Тракиец	114,000	24,000	75,740	66,44%	51,740	57,49%	1,447	2,141	↓
34	БДЗБР	Пчелина	54,200	34,200	54,100	99,82%	19,900	99,50%	7,407	7,407	↓
35	БДДР	Александър Стамболийски	205,569	20,000	130,229	63,35%	110,229	59,40%	9,407	1,012	↑
36	БДДР	Кокаляне	не се получава ежедневна информация								
37	БДИБР	Копринка	142,214	5,410	64,105	45,08%	58,695	42,90%	3,942	6,940	↓

	БДИБР	<b>Белмекен-Чаира</b>	<b>149,536</b>	<b>5,179</b>	<b>54,908</b>	<b>36,72%</b>	<b>49,729</b>	<b>34,45%</b>	<b>0,952</b>	<b>2,475</b>	
38	БДИБР	Белмекен	144,036	3,810	52,287	36,30%	48,477	34,57%			↓
39	БДИБР	Чаира	5,500	1,369	2,621	47,66%	1,252	30,31%			↓
	БДИБР	<b>Баташки водносиллов път</b>									
	БДИБР	<b>Голям Беглик-Широка поляна</b>	<b>86,091</b>	<b>7,242</b>	<b>45,808</b>	<b>53,21%</b>	<b>38,566</b>	<b>48,91%</b>	<b>1,683</b>	<b>3,577</b>	
40	БДИБР	Голям Беглик	62,111	3,942	38,574	62,11%	34,632	59,54%			↓
41	БДИБР	Широка поляна	23,980	3,300	7,234	30,17%	3,934	19,02%			↓
42	БДИБР	Беглика	1,554	0,242	0,926	59,57%	0,684	52,12%	0,115	0,001	↑
43	БДИБР	Тошков Чарк	1,782	0,276	0,624	34,99%	0,348	23,08%	0,251	0,375	↓
44	БДИБР	Батак	310,298	19,950	225,443	72,65%	205,493	70,77%	5,254	5,254	~
	БДИБР	<b>Каскада Доспат-Въча</b>									
45	БДЗБР	Доспат	449,249	14,907	356,116	79,27%	341,209	78,56%	2,122	4,492	↓
46	БДИБР	Цанков камък	110,708	31,200	78,061	70,51%	46,861	58,94%	9,385	8,818	↑
47	БДИБР	Въча	226,120	24,520	186,331	82,40%	161,811	80,26%	10,085	14,564	↓
48	БДИБР	Кричим	20,256	1,730	19,113	94,36%	17,383	93,83%	14,378	15,778	↓
	БДИБР	<b>Каскада Арда</b>									
49	БДИБР	Кърджали	497,236	107,176	284,544	57,23%	177,368	45,47%	21,587	24,049	↓
50	БДИБР	Студен кладенец	387,772	90,667	265,929	68,58%	175,262	58,99%	41,646	62,739	↓
51	БДИБР	Ивайловград	156,702	59,526	100,237	63,97%	40,711	41,89%	69,604	67,217	↑
52	БДИБР	Розов кладенец	20,400	13,268	18,816	92,24%	5,548	77,79%	не се получава ежедневна информация приток и разход		↑

\* Данните в таблицата са за състоянието на комплексните и значими язовири по Приложение 1 от Закона за водите са към 8 часа на съответния ден.

\*\* С Решение №740 от 15 октомври 2020 г. за осигуряване на дългосрочната стабилност на водоснабдяването на Столична община, Министерски съвет определя „Български ВиК холдинг“ ЕАД, да извърши необходимите действия за осигуряване на възможност за пречистване на питейни води от язовир „Огняново“.

Към момента не са изпълнени изискванията за вписване на язовира в регистъра съгласно изискванията на Закона за здравето и няма разрешително по реда на закона за водите, поради което не се подават води за питейнобитово водоснабдяване.

**Язовир Панчарево:**

Съгласно предоставената справка от НС ЕАД язовир „Панчарево“ прелива с 8,1 м<sup>3</sup>/ сек. Постъпващият приток в язовира на 23.03.2022 г. е 8,738 м<sup>3</sup>/ сек. Размерът на дневния разход и прелялото количество се равняват на 8,488 м<sup>3</sup>/ сек. Наличният обем в язовира е 5,1368 млн. м<sup>3</sup>, което представлява 79,46% от общия му обем.

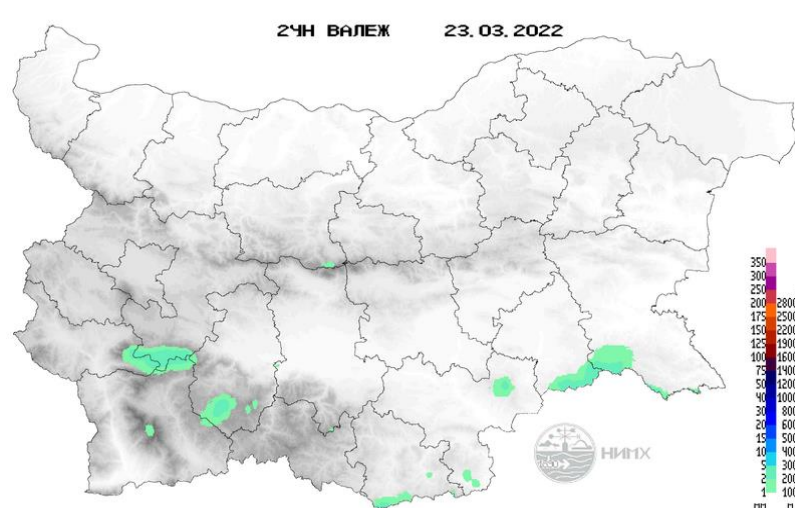
**Язовир Пчелина:**

Съгласно предоставената справка от НС ЕАД язовир „Пчелина“ прелива с 7,357 м<sup>3</sup>/ сек. Постъпващият приток в язовира на 23.03.2022 г. е 7,407 м<sup>3</sup>/ сек. Размерът на дневния разход и прелялото количество се равняват на 7,407 м<sup>3</sup>/ сек. Наличният обем в язовира е 54,1 млн. м<sup>3</sup>, което представлява 99,82% от общия му обем.

### По данни и прогнози на НИМХ

На 23.03 речните нива ще останат без съществени изменения. В следобедните и вечерни часове, в резултат на снеготопене са възможни незначителни повишения на речните нива в горните течения на реките Огоста, Искър, Вит, Осъм и Янтра, както и на реките в планинските части от Източнореломорски и Западнореломорски басейн. Водните количества ще бъдат под праговете за внимание.

### МЕТЕОРОЛОГИЧЕН БЮЛЕТИН



Анализ на денонощната сума на валежа от 07:30 ч. на 22.03.2022 г. до 07:30 ч. на 23.03.2022 г., използващ модел ALADIN и данни от наблюдателната мрежа на НИМХ

### Метеорологична прогноза за 24 март 2022 г.

През нощта ще бъде ясно и почти тихо. Утре ще е слънчево. Ще духа слаб, след обяд в Дунавската равнина до умерен вятър от северозапад. Минималните температури ще са между минус 3° и 2°, а максималните - между 16° и 21°.

Над Черноморието ще е слънчево със слаб вятър от северозапад. Максимални температури на въздуха: 14° и 16°. Температурата на морската вода е 4°-5°. Вълнението на морето ще бъде 2-3 бала.

Над планините ще бъде слънчево. Ще духа до умерен северозападен, по билата и временно силен север-североизточен вятър. Максимална температура на височина 1200 метра около 7°, на 2000 метра - около 0°.

### Прогноза за времето от 25 до 30 март 2022 г.

В петък от североизток на югозапад ще има временни, но значителни увеличения на облачността и на места в източната половина от страната ще превали слаб дъжд. Вятърът ще е от северната четвърт, ще се усили и за кратко ще нахлуе сравнително студен въздух. Дневните температури ще са в по-широки граници: от 9°-10° в Североизточна България до 15-18° в западните райони и Горнотракийската низина. През нощта срещу събота вятърът чувствително ще отслабне, в западната половина от страната и ще стихне. Облачността ще намалее и през почивните дни отново в цялата страна ще е предимно слънчево. Вятърът ще е със западна компонента, ще бъде слаб и ще се затопли; максималните температури в неделя ще са между 15° и 20°. През нощта срещу понеделник от югозапад ще започне заоблачаване и на места ще превали слаб дъжд. Вятърът от запад-югозапад ще се усили. Минималните температури ще са между 2° и 7°, а максималните - между 12° и 17°. Във вторник и сряда ще има променлива, по-често значителна облачност, на места с превалявания. Вятърът в повечето райони ще отслабне. Дневните температури слабо ще се повишат. По-късно през деня в сряда вятърът ще се ориентира от северозапад и ще се усили.

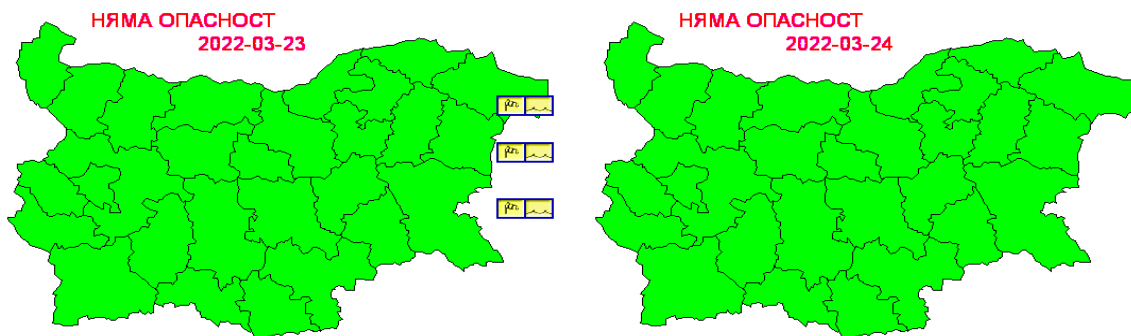
### ПРОГНОЗА ЗА ОЧАКВАНИ КОЛИЧЕСТВА ВАЛЕЖИ

За 23 и 24 март 2022 г.: Днес и утре - без валежи.

За 25 и 26 март 2022 г.: В петък на места в източната половина от страната ще превали слаб дъжд. Количества: от под 1 mm до 6-7 mm. В събота - без валежи

### ПРОГНОЗА ЗА ОПАСНИ И ОСОБЕНО ОПАСНИ МЕТЕОРОЛОГИЧНИ ЯВЛЕНИЯ

На 23 и 24 март 2022 г. опасни метеорологични явления в страната не се очакват.



Карта на опасните явления за 23.03.2022 г. Карта на опасните явления за 24.03.2022 г.



Подробна информация за предупрежденията и опасните метеорологични явления по области може да бъде получена от интерактивната карта на адрес: <http://weather.bg/0index.php?koiFail=RM01opasni1&nd=0&lng=0>

### Легенда:



Бяло:

Липсваща, недостатъчна, стара или съмнителна информация.



Зелено:

Няма опасни явления.



Жълто:

Времето може да бъде потенциално опасно. Явленията, които са прогнозирани, не са необичайни, но изискват внимание, ако възнамерявате да вършите работа на открито. Следете прогнозите за времето и не поемайте излишен риск.



Оранжево:

Времето е опасно. Прогнозирани са по-рядко случващи се метеорологични явления. Възможни са материални щети и има опасност от наранявания. Бъдете много внимателни и се информирайте подробно и често за метеорологичната обстановка. Съобразявайте се с неизбежните рискове и следвайте всички съвети на компетентните органи.



Червено:

Времето е много опасно. Прогнозирани са изключително интензивни опасни метеорологични явления. Възможни са големи материални щети и нещастни случаи, може да възникне и опасност за живота. Следвайте нарежданията и всички съвети на компетентните органи и бъдете готови да извънредни мерки.

## ХИДРОЛОГИЧЕН БЮЛЕТИН

### Анализ на хидрологичната обстановка през изминалото денонощие

Анализът е направен на база измерени водни стоежи и изчислени по временни ключови криви водни количества от оперативни автоматични и конвенционални хидрометрични станции на НИМХ:

**Дунавски басейн:** През изминалото денонощие нивата на наблюдаваните реки в басейна са останали без съществени изменения или са се понижили. Отчетените изменения на речните нива в басейна са както следва: за водосбора на р. Нишава с до  $\pm 1$  см; за водосбора на р. Лом с до  $\pm 3$  см; за водосбора на р. Огоста от -9 см до +7 см; за водосбора на р. Искър от -13 см до +14 см; за водосбора на р. Вит с до  $\pm 7$  см; за водосбора на р. Осъм от -5 см до +8 см; за водосбора на р. Янтра от -6 см до +9 см; за водосбора на р. Русенски Лом от -2 см до +3 см. Водните количества на реките в басейна са около и под праговете за средни води, единствено водното количество на р. Янтра при гр. Велико Търново е около прага за високи води.

**Черноморски басейн:** През изминалото денонощие нивата на наблюдаваните реки в басейна са останали без съществени изменения. Отчетените колебания на речните нива в басейна са както следва: за водосбора на р. Провадийска от -3 см до +1 см; за водосбора на р. Камчия от -1 см до

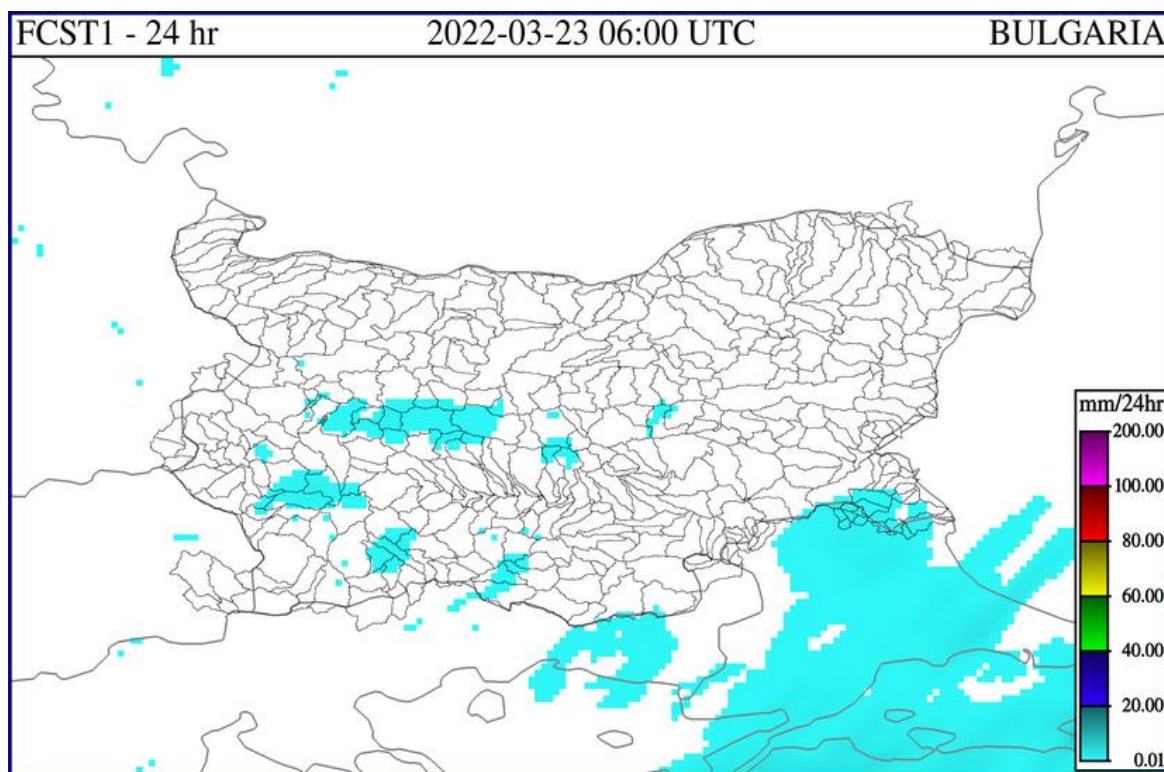
+7 см; за водосбора на р. Айтоска с до +2 см; за водосбора на р. Факийска с до -6 см. Водните количества на реките в басейна са около и под праговете за средни води.

**Източнобеломорски басейн:** През изминалото денонощие нивата на наблюдаваните реки в по-голямата част от басейна са без съществени изменения. Регистрираните колебания на нивата на река Тополница при с. Поибрене (с до  $\pm 17$  см) и на река Въча при гр. Девин (от -92 см до +93 см) са в резултат от работата на хидротехнически съоръжения. Отчетените изменения на речните нива в останалата част от басейна са както следва: за водосбора на р. Тунджа от -6 см до +7 см; за водосбора на р. Марица от -12 см с до +11 см; за водосбора на р. Арда от -5 см до +6 см. Водните количества на по-голямата част от реките в басейна са около и под праговете за средни води. С водни количества около праговете за високи води са реките Марица при градовете Пазарджик, Пловдив, Първомай и Свиленград и Харманлийска при гр. Харманли .

**Западнобеломорски басейн:** През изминалото денонощие нивата на наблюдаваните реки са останали без съществени изменения. Отчетените колебания на речните нива в басейна са както следва: за водосбора на р. Места от -8 см до +7 см; за водосбора на р. Струма от -6 см до +7 см. Водните количества на реките в басейна са около и под праговете за средни води, единствено водното количество на р. Струмешница при с. Струмешница е около прага за високи води.

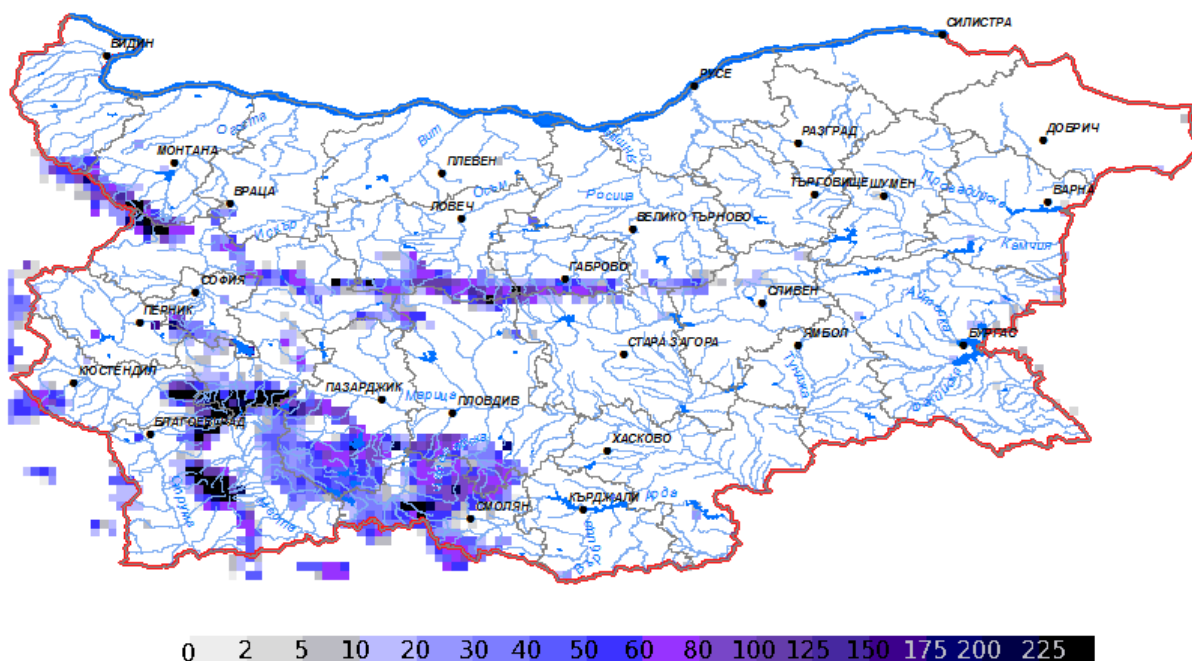
**ДОПЪЛНИТЕЛНА ПРОГНОЗНА МЕТЕОРОЛОГИЧНА ИНФОРМАЦИЯ,  
ИЗПОЛЗВАНА ПРИ ИЗГОТВЯНЕ НА ХИДРОЛОГИЧНАТА ПРОГНОЗА**

- 24 h прогноза за валежите от модела ALADIN за района на Черно море и Близкия Изток от 08:00 ч. местно време на 23.03.2022 г. до 08:00 ч. местно време на 24.03.2022 г.

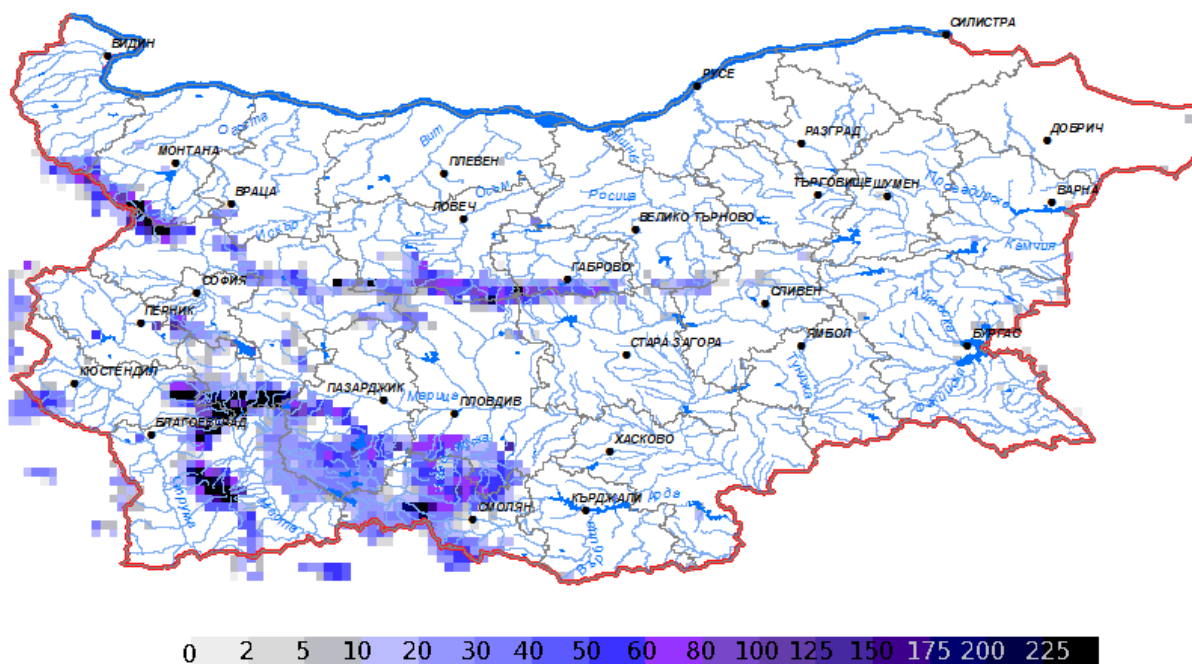


- Снежна покривка и очаквано снеготопене за следващите 72 часа

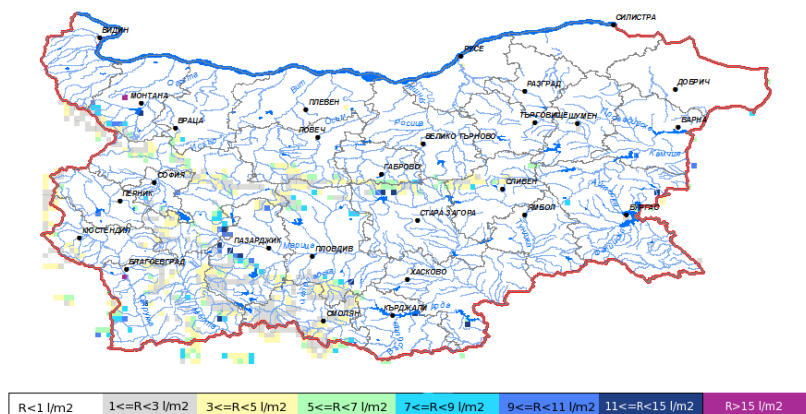
➤ На картата по-долу е представено пространственото разпределение на наличната снежна покривка с използване на сателитна информация в 10:00 UTC (+2 часа местно време).



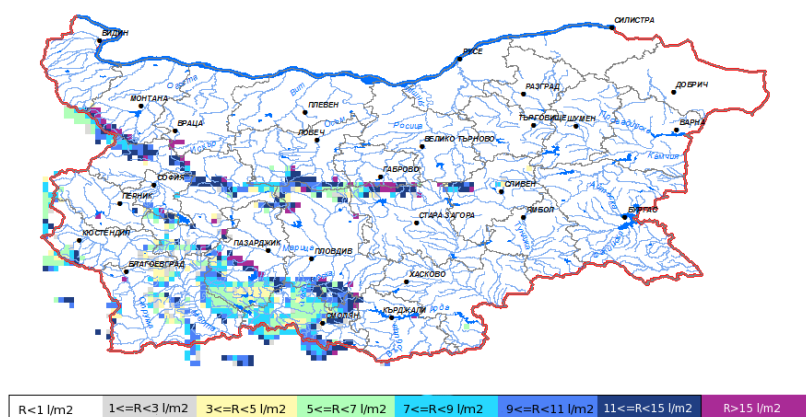
➤ На картата по-долу е представено пространственото разпределение на водното съдържание в снежната покривка с използване на сателитна информация в 10:00 UTC (+2 часа местно време).



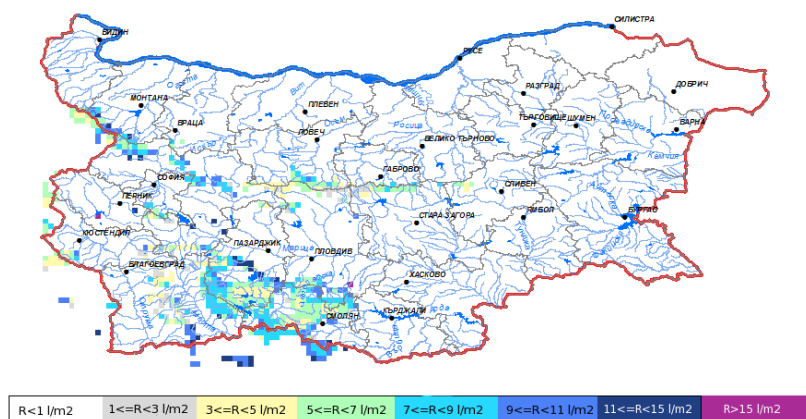
➤ На картата по-долу е представено пространственото разпределение на прогнозираното снеготопене за следващите 24 часа с използване на модела ALADIN.



➤ На картата по-долу е представено пространственото разпределение на прогнозираното снеготопене от 24 до 48 часа с използване на модела ALADIN.

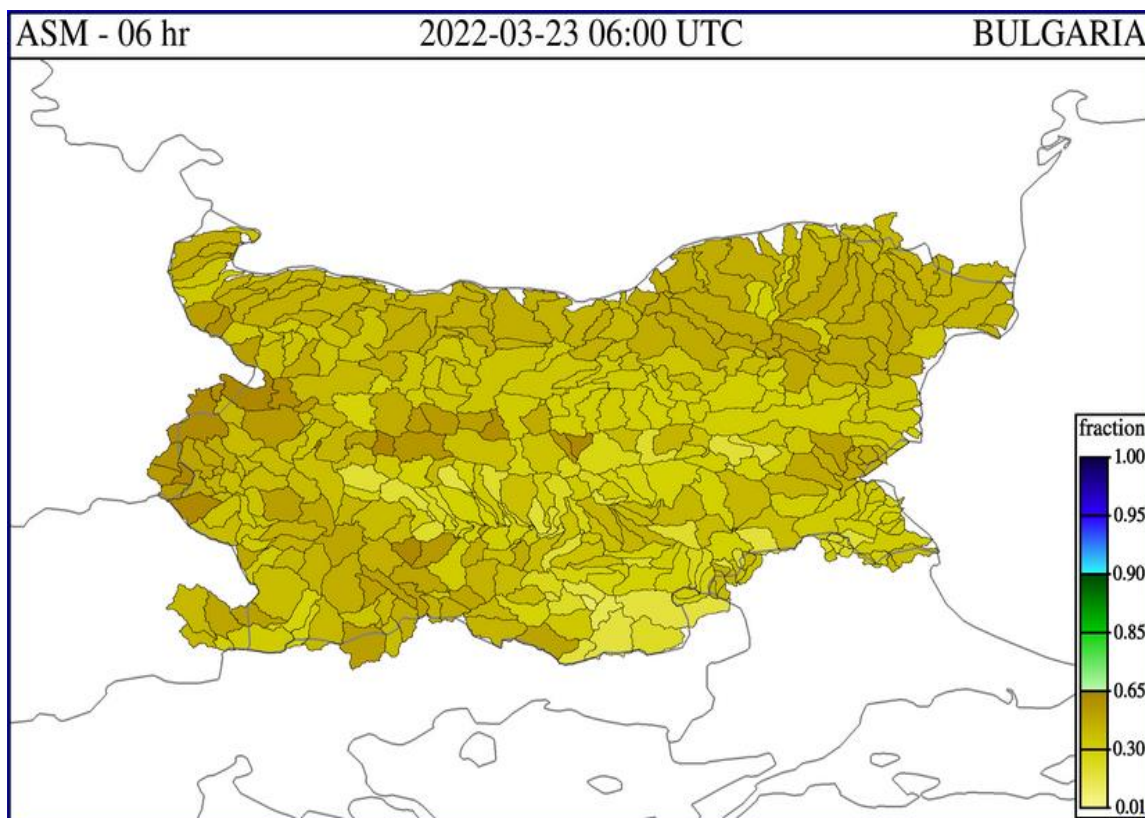


➤ На картата по-долу е представено пространственото разпределение на прогнозираното снеготопене от 48 до 72 часа с използване на модела ALADIN.



- **Влажност на почвата:**

➤ На картата по-долу е представено пространственото разпределение на **средната почвена влага** - насищане с вода на повърхностния (до 30 cm) почвен слой с използване на резултати от модела Sacramento Soil Moisture Accounting Model.



### Хидрологична прогноза

На основа на метеорологичната прогноза, обработената хидрологична информация и моделираните водни количества от НИМХ:

**Дунавски басейн:** Днес (23.03) и през следващите три дни речните нива в басейна ще останат без съществени изменения, като в следобедните и вечерни часове, в резултат на снеготопене са възможни незначителни повишения на речните нива в горните течения на реките Огоста, Искър, Вит, Осъм и Янтра. Водните количества ще бъдат под праговете за внимание.

**Моделът за водосбора на р. Огоста прогнозира:** Прогнозираните водни количества на 24, 25 и 26.03.2022 г. ще бъдат около и над средномногогодишните стойности. Днес (23.03) и през следващите три дни речните нива във водосбора ще останат без съществени изменения, като в следобедните и вечерни часове, в резултат на снеготопене са възможни

незначителни повишения на речните нива във водосбора. Водните количества ще бъдат под праговете за внимание.

**Моделът за водосбора на р. Искър прогнозира:** Прогнозираните водни количества на 24, 25 и 26.03.2022 г. ще бъдат около и под средномногогодишните стойности. Днес (23.03) и през следващите три дни речните нива във водосбора ще останат без съществени изменения, като в следобедните и вечерни часове, в резултат на снеготопене са възможни незначителни повишения на речните нива във водосбора. Водните количества ще бъдат под праговете за внимание.

**Моделът за водосбора на р. Янтра прогнозира:** Прогнозираните водни количества на 24, 25 и 26.03.2022 г. ще бъдат около и над средномногогодишните стойности. Днес (23.03) и през следващите три дни речните нива във водосбора ще останат без съществени изменения, като в следобедните и вечерни часове, в резултат на снеготопене са възможни незначителни повишения на речните нива във водосбора. Водните количества ще бъдат под праговете за внимание.

**Моделът за водосбора на р. Русенски Лом прогнозира:** Прогнозираните водни количества във водосбора на р. Черни Лом на 24, 25, 26, 27 и 28.03.2022 г. ще бъдат около и над средномногогодишните стойности. Днес (23.03) и през следващите 4-5 дни речните нива във водосбора ще останат без съществени изменения. Водните количества ще бъдат под прага за внимание.

**Черноморски басейн:** Днес (23.03) и през следващите три дни речните нива в голяма част от басейна ще останат без съществени изменения. На 25.03 в резултат на валежи ще има незначителни повишения на речните нива в басейна. Водните количества ще бъдат под праговете за внимание.

**Моделът за водосбора на р. Айтоска прогнозира:** Прогнозираните водни количества на 24, 25 и 26.03.2022 г. ще бъдат около средномногогодишните стойности. Днес (23.03) и през следващите три дни речните нива във водосбора ще останат без съществени изменения. В резултат на валежи на 25.03 са възможни незначителни повишения на речните нива във водосбора. Водните количества ще бъдат под праговете за внимание.

**Моделът за водосбора на р. Факийска прогнозира:** Прогнозираните водни количества във водосбора на р. Факийска на 24, 25, 26, 27 и 28.03.2022 г. ще бъдат около средномногогодишните стойности. Днес (23.03) и през следващите 4-5 дни речните нива във водосбора ще останат без съществени изменения. В резултат на валежи на 25.03 ще има незначителни повишения на речните нива във водосбора. Водните количества ще бъдат под прага за внимание.

**Източнобеломорски басейн:** Днес (23.03) и през следващите три дни речните нива в голяма част от басейна ще останат без съществени изменения, като в следобедните и вечерни часове, в резултат на снеготопене са възможни незначителни повишения на речните нива в горните течения на реките. В резултат на валежи комбинирани със снеготопене на 25.03 ще има незначителни повишения на речните нива в средните и долните части от водосбора на р. Тунджа и р. Марица, във водосборите на родопските и старопланински притоци на р. Марица и във водосбора на р. Арда. Водните количества ще бъдат под праговете за внимание.

**Системата за ранно предупреждение за водосборите на реките Марица и Тунджа на НИМХ прогнозира:**

- Водните нива ще бъдат под праговете за внимание.

<u>Прагове за предупреждение</u>			
Нива на тревога:	Жълто - Внимание	Оранжево - Предупреждение	Червено - Тревога

**Системата за ранно предупреждение за водосбора на река Арда на НИМХ прогнозира:**

- Водните количества ще бъдат под праговете за внимание.

<u>Прагове за предупреждение</u>			
Нива на тревога:	Жълто - Внимание	Оранжево - Предупреждение	Червено - Тревога

**Западнобеломорски басейн:** Днес (23.03) и през следващите три дни речните нива в басейна ще останат без съществени изменения, като в резултат на снеготопене са възможни незначителни повишения на речните нива в планинските части от басейна. Водните количества ще бъдат под праговете за внимание.

*В направените прогнози не се отчита работата и ретензионната способност на хидротехническите съоръжения.*



## РЕКА ДУНАВ

Водни стоежи в българския участък на река Дунав за 23 март 2022 г. по данни на Изпълнителна агенция „Проучване и поддържане на река Дунав“:

станция	километър	воден стоеж [cm]	разлика	t вода
		водно количество [m <sup>3</sup> /s]	за 24 ч. [cm]	[°C]
Ново село	833.60	130 Q: 3 325	-7	6.2
Лом	743.30	205 Q: 3 474	+4	6.5
Оряхово	678.00	92 Q: 3 528	+5	7.5
Никопол	597.50	159	+4	7.3
Свищов	554.30	113 Q: 3 467	+5	6.7
Русе	495.60	101 Q: 3 564	+3	6.5
Силистра	375.50	121 Q: 3 620	0	6.9