



Министерство на
околната среда и водите

Ежедневен
бюлетин за
състоянието на
водите

23 ЮНИ 2020

Комплексни
и значими
язовири

Речни нива

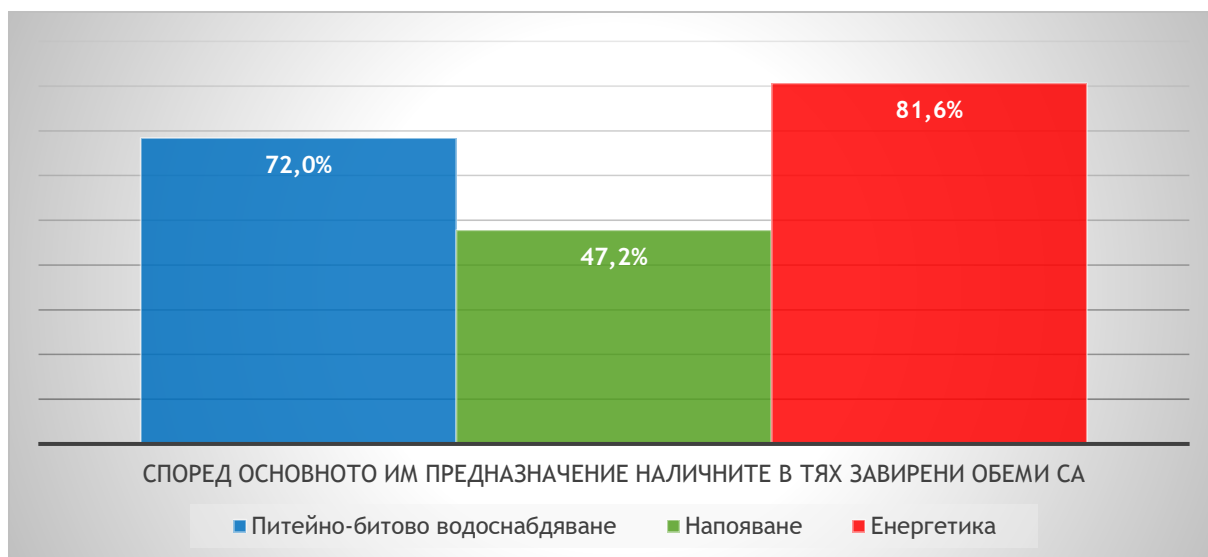
Информация за наличните обеми в комплексните и значими язовири, които се следят в МОСВ:

Съгласно приложение №1 към чл.13 ал.1, т.1 от Закона за водите, комплексните и значими язовири са 52 броя.

Сумата от наличните в тях завирени обеми към 23.06.2020 г. е 4476.0 млн. м³, представлява 67.8% от сумата от общите им обеми и е 0.1% повече от сумата от общите им обеми към 22.06.2020г.

Според основното им предназначение наличните в тях завирени обеми са както следва:

- питейно-битово водоснабдяване - 72.0% от общия им обем;
- напояване - 47.2% от общия им обем;
- енергетика -81.6% от общия им обем.



Налични завирени обеми в язовири с трансгранично влияние:

1. за Каскада „Арда“:

Язовир „Кърджали“ - 392.612 млн. м³, което е 78.96% от общия му обем;

Язовир „Студен кладенец“ - 298.369 млн. м³, което е 76.94% от общия му обем;

Язовир „Ивайловград“ - 118.935 млн. м³, което е 75.90% от общия му обем;

2. за Каскада „Горна Тунджа“:

Язовир „Копринка“ - 92.754 млн. м³, което е 65.22% от общия му обем;

Язовир „Жребчево“ - 159.166 млн. м³, което е 39.79% от общия му обем.

БЮЛЕТИН №82 от 23.06.2020 г.

ОБОБЩЕНИ ДАННИ ЗА СЪСТОЯНИЕТО НА ВОДИТЕ В КОМПЛЕКСНИТЕ И ЗНАЧИМИ ЯЗОВИРИ

Сумата от наличните завирени обеми към комплексните и значими язовири е		15 часа	23.06.2020 г.								
		4 476,0	млн.куб.м.	представлява		67,8%				повишаване на обема ↑	
Според основното предназначение на язовирите наличните в тях завирени обеми:		за питейно-битово водоснабдяване		72,0%	от общия им обем;				понижаване на обема ↓		
		за напояване		47,2%	от общия им обем;				задържане на обема ~		
		за енергетика		81,6%	от общия им обем;				прелива ⌋		
№	БД	Язовир	Общ обем млн.м ³	Мъртъв обем млн.м ³	Наличен обем		Наличен полезен обем		Ср. денонощен приток м ³ /сек.	Ср. денонощен разход м ³ /сек.	Тенденция спрямо предишния ден
					млн.м ³	% от общия обем	млн.м ³	% от полезния обем			
1	БДДР	Искър	655,252	87,200	554,805	84,67%	467,605	71,36%	20,755	13,062	↑
2	БДДР	Бели Искър	15,080	1,400	12,700	84,22%	11,300	74,93%	2,882	2,965	↓
3	БДДР	Среченска бара	15,500	1,000	15,330	98,90%	14,330	92,45%	0,336	0,567	~

4	БДДР	Христо Смирненски	27,700	4,200	22,258	80,35%	18,058	65,19%	0,448	0,739	↓
5	БДДР	Йовковци	92,179	9,000	80,354	87,17%	71,354	77,41%	0,127	0,730	↓
6	БДДР	Ястребино	62,300	3,900	18,058	28,99%	14,158	22,73%	0,347	0,116	↑
7	БДЧР	Тича	311,800	40,000	156,966	50,34%	116,966	37,51%	1,073	1,073	~
8	БДЧР	Камчия	233,550	76,300	149,882	64,18%	73,582	31,51%	0,012	2,268	↓
9	БДЧР	Ясна поляна	32,320	7,550	26,721	82,68%	19,171	59,32%	0,046	0,405	↓
10	БДИБР	Асеновец	28,200	2,000	11,460	40,64%	9,460	33,55%	0,428	0,428	~
11	БДИБР	Боровица	27,300	4,600	27,240	99,78%	22,640	82,93%	0,420	0,420	~
12	БДЗБР	Студена	25,200	2,400	20,519	81,43%	18,119	71,90%	2,303	0,400	↑
13	БДЗБР	Дяково	35,400	8,000	27,210	76,86%	19,210	54,26%	3,612	2,898	↑
14	БДЗБР	Калин	1,024	0,100	0,806	78,74%	0,706	68,97%	не се получава ежедневна информация приток и разход		↑
15	БДЗБР	Карагьол	2,252	0,200	2,217	98,44%	2,017	89,56%			↑
16	БДДР	Панчарево	6,465	1,500	5,144	79,57%	3,644	56,37%	16,661	15,911	↑
17	БДДР	Огняново	31,600	2,500	20,705	65,52%	18,205	57,61%	0,155	0,120	~
18	БДДР	Кула	20,250	0,700	8,500	41,98%	7,800	38,52%	0,000	0,040	↓
19	БДДР	Рабиша	43,200	2,400	15,810	36,60%	13,410	31,04%	0,003	0,223	↓
20	БДДР	Огоста	506,000	67,000	230,540	45,56%	163,540	32,32%	6,539	3,704	↑
21	БДДР	Сопот	60,908	1,300	42,800	70,27%	41,500	68,14%	1,968	0,405	↑
22	БДДР	Горни Дъбник	130,000	3,000	56,727	43,64%	53,727	41,33%	0,822	0,822	~
23	БДДР	Бели Лом	25,500	3,200	10,832	42,48%	7,632	29,93%	0,127	0,394	↓
24	БДЧР	Съединение	12,810	1,500	6,512	50,84%	5,012	39,13%	0,093	0,093	~
25	БДЧР	Георги Трайков	330,000	21,000	132,168	40,05%	111,168	33,69%	0,781	2,089	↓
26	БДЧР	Порой	45,200	2,000	10,646	23,55%	8,646	19,13%	0,135	0,135	~
27	БДЧР	Ахелой	12,670	0,800	2,477	19,55%	1,677	13,24%	0,320	0,032	~
28	БДИБР	Жребчево	400,000	30,000	159,166	39,79%	129,166	32,29%	1,180	5,659	↓

29	БДИБР	Малко Шарково	45,000	3,900	26,624	59,16%	22,724	50,50%	0,140	0,115	↑
30	БДИБР	Домлян	26,074	1,200	17,395	66,71%	16,195	62,11%	0,951	0,188	↑
31	БДИБР	Пясъчник	206,530	3,400	65,148	31,54%	61,748	29,90%	0,357	0,357	~
32	БДИБР	Тополница	137,108	20,000	102,938	75,08%	82,938	60,49%	8,241	4,086	↑
33	БДИБР	Тракиец	114,000	24,000	75,140	65,91%	51,140	44,86%	0,058	0,752	↓
34	БДЗБР	Пчелина	54,200	34,200	53,750	99,17%	19,550	36,07%	3,773	3,773	~
35	БДДР	Александър Стамболийски	205,569	20,000	155,444	75,62%	135,444	65,89%	11,347	11,037	~
36	БДИБР	Копринка	142,214	5,410	92,754	65,22%	87,344	61,42%	9,769	7,940	↑
	БДИБР	Белмекен-Чаира	149,536	5,179	140,489	93,95%	135,310	90,49%	14,814	15,949	↓
37	БДИБР	Белмекен	144,036	3,810	137,665	95,58%	133,855	92,93%			↓
38	БДИБР	Чаира	5,500	1,369	2,824	51,35%	1,455	26,45%			↑
	БДИБР	Баташки водносилов път									
	БДИБР	Голям Беглик-Широка поляна	86,091	7,242	79,539	92,39%	72,297	83,98%	5,968	6,176	↓
39	БДИБР	Голям Беглик	62,111	3,942	57,013	91,79%	53,071	85,45%			↓
40	БДИБР	Широка поляна	23,980	3,300	22,526	93,94%	19,226	80,18%			~
41	БДИБР	Беглика	1,554	0,242	1,005	64,67%	0,763	49,10%	0,536	0,475	↑
42	БДИБР	Тошков Чарк	1,782	0,276	0,836	46,91%	0,560	31,43%	0,930	0,500	↑
43	БДИБР	Батак	310,298	19,950	242,864	78,27%	222,914	71,84%	16,516	6,944	↑
	БДИБР	Каскада Доспат-Въча									
44	БДЗБР	Доспат	449,249	14,907	403,876	89,90%	388,969	86,58%	4,571	0,000	↑

45	БДИБР	Цанков камък	110,708	31,200	93,945	84,86%	62,745	56,68%	14,058	4,966	↑
46	БДИБР	Въча	226,120	24,520	204,648	90,50%	180,128	79,66%	7,730	6,975	↑
47	БДИБР	Кричим	20,256	18,526	19,477	96,15%	0,951	4,69%	7,057	7,311	↓
	БДИБР	Каскада Арда									
48	БДИБР	Кърджали	497,236	107,176	392,612	78,96%	285,436	57,40%	49,267	34,822	↑
49	БДИБР	Студен кладенец	387,772	90,667	298,369	76,94%	207,702	53,56%	57,163	45,011	↑
50	БДИБР	Ивайловград	156,702	59,526	118,935	75,90%	59,409	37,91%	42,750	34,615	↑
51	БДИБР	Овчарица	62,452	31,025	42,660	68,31%	11,635	18,63%	не се получава ежедневна информация приток и разход		↓
52	БДИБР	Розов кладенец	20,400	13,268	19,032	93,29%	5,764	28,25%			↑

Язовир Студена:

Съгласно предоставената справка от ВиК Перник за състоянието на яз. „Студена“, постъпилият приток в язовира на 23.06.2020 г. е 2.303 м³/сек. Притокът е по-голям от размера на общия разход и загубите - 0.400 м³/сек. Наличният обем в язовира е 20.519 млн. м³, с 164 100 м³ повече от обема на 22.06.2020 г. Наличният полезен обем за използване за питейно-битово водоснабдяване се увеличава и е 18.119 млн. м³.

Язовир Асеновец:

Съгласно предоставената справка от ВиК Сливен за състоянието на яз. „Асеновец“, постъпилият приток в язовира на 23.06.2020 г. е 0.428 м³/сек. Размерът на притока е равен с размера на дневния разход. Наличният обем в язовира е 11.460 млн. м³ и е равен с обема на 22.06.2020 г. Наличният полезен обем за използване за питейно-битово водоснабдяване е 9.460 млн. м³.

Язовир Дяково:

Съгласно предоставената справка от НС ЕАД за състоянието на яз. „Дяково“, постъпилият приток в язовира на 23.06.2020 г. е 3.612 м³/сек. Притокът е по-голям от размера на дневния разход, който е 2.898 м³/сек. Наличният обем в язовира е 27.210 млн. м³, с 62 000 м³ повече от обема на 22.06.2020 г., от които (2 млн. м³ мъртъв обем и 6 млн. м³ санитарен обем за питейно-битово водоснабдяване равно 8 млн. м³ общо). Наличният полезен обем за използване за питейно-битово водоснабдяване се увеличава и е 19.210 млн. м³.

Язовир Камчия:

Съгласно предоставената справка от ВиК Бургас за състоянието на яз. „Камчия“, постъпилият приток в язовира на 23.06.2020 г. е 0.012 м³/сек. Притокът е по-малък от размера на дневния разход, който е 2.268 м³/сек. Наличният обем в язовира е 149.882 млн. м³, с 216 000 м³ по-малко от обема на 22.06.2020 г. Наличният полезен обем за използване за питейно-битово водоснабдяване е 73.582 млн. м³.

Язовир Тича:

Съгласно предоставената справка от НС ЕАД за състоянието на яз. „Тича“, постъпилият приток в язовира на 23.06.2020 г. е 1.073 м³/сек. Размерът на притока е равен с размера на дневния разход. Наличният обем в язовира е 156.966 млн. м³ и е равен с обема на 22.06.2020 г. Наличният полезен обем за използване за питейно-битово водоснабдяване е 116.966 млн. м³.

Язовир Ястребино:

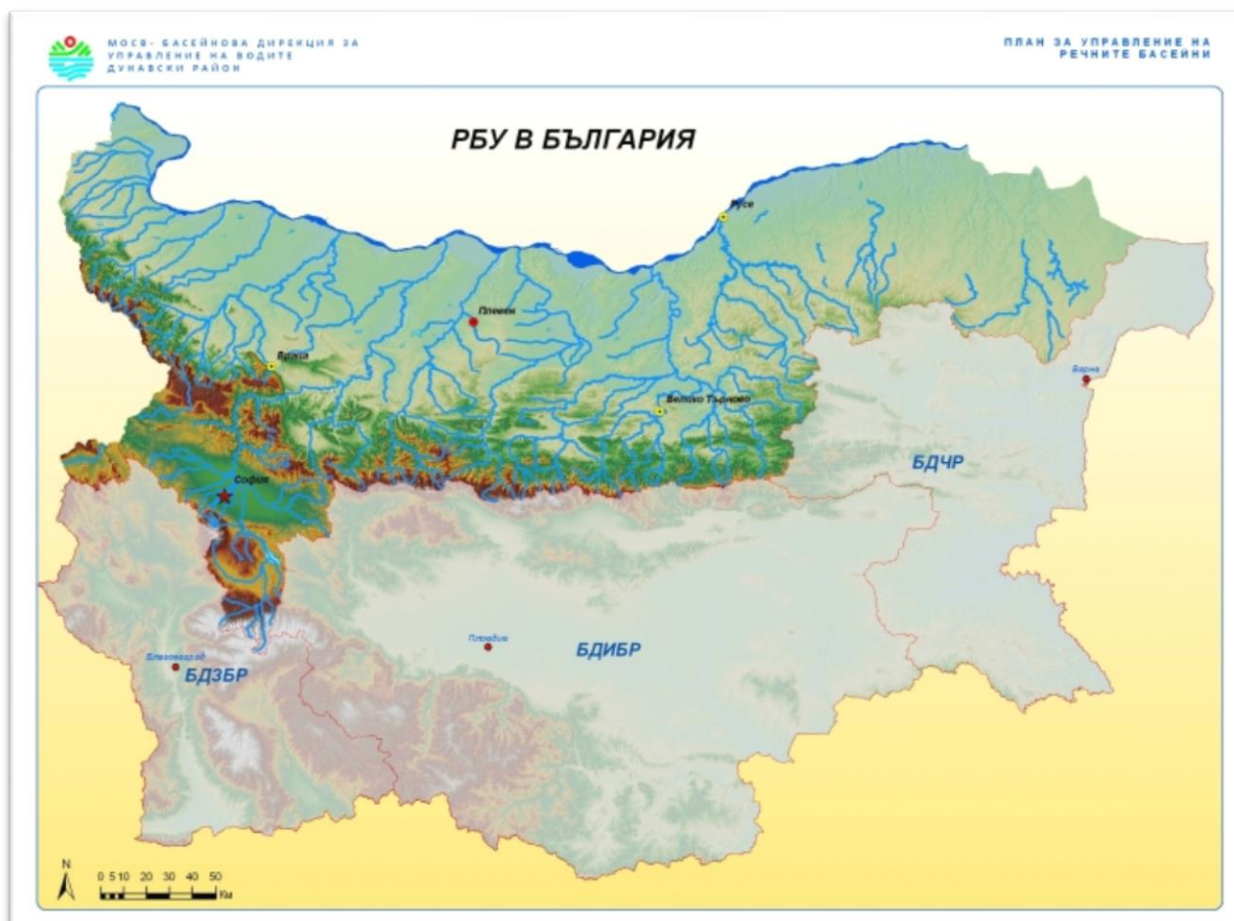
Съгласно предоставената справка от НС ЕАД за състоянието на яз. „Ястребино“, постъпилият приток в язовира на 23.06.2020 г. е 0.347 м³/сек. Притокът е по-голям от размера на дневния разход, който е 0.116 м³/сек. Наличният обем в язовира е 18.058 млн. м³, с 20 000 м³ повече от обема на 22.06.2020 г. Наличният полезен обем за използване за питейно-битово водоснабдяване се увеличава и е 14.158 млн. м³.

В резултат на валежи се очакват краткотрайни повишения на речните нива

Анализ на хидрологичната обстановка през изминалото денонощие

Анализът е направен на база измерени водни стоежи и изчислени по временни ключови криви водни количества от оперативни конвенционални и автоматични хидрометрични станции на НИМХ

Дунавски басейн



През изминалото денонощие нивата на наблюдаваните реки в по-голямата част от басейна са се понижали. Вследствие на работата на хидротехнически съоръжения е отчетено повишение до +26 см на р. Искър при гр. Нови Искър. Повишения, вследствие на валежи, са отчетени само в горните части от водосбора на р. Искър, р. Осъм, средното течение на р. Вит. Колебанията на речните нива са от -21 см до +4 см. Водните количества на по-голямата част от реките в басейна са около и под праговете около праговете за средни води. С водните количества около праговете за високи води са горните части от водосбора на р. Искър, р. Вит, р. Осъм и р. Янтра при гр. (река Росица при гр. Севлиево).

Черноморски басейн



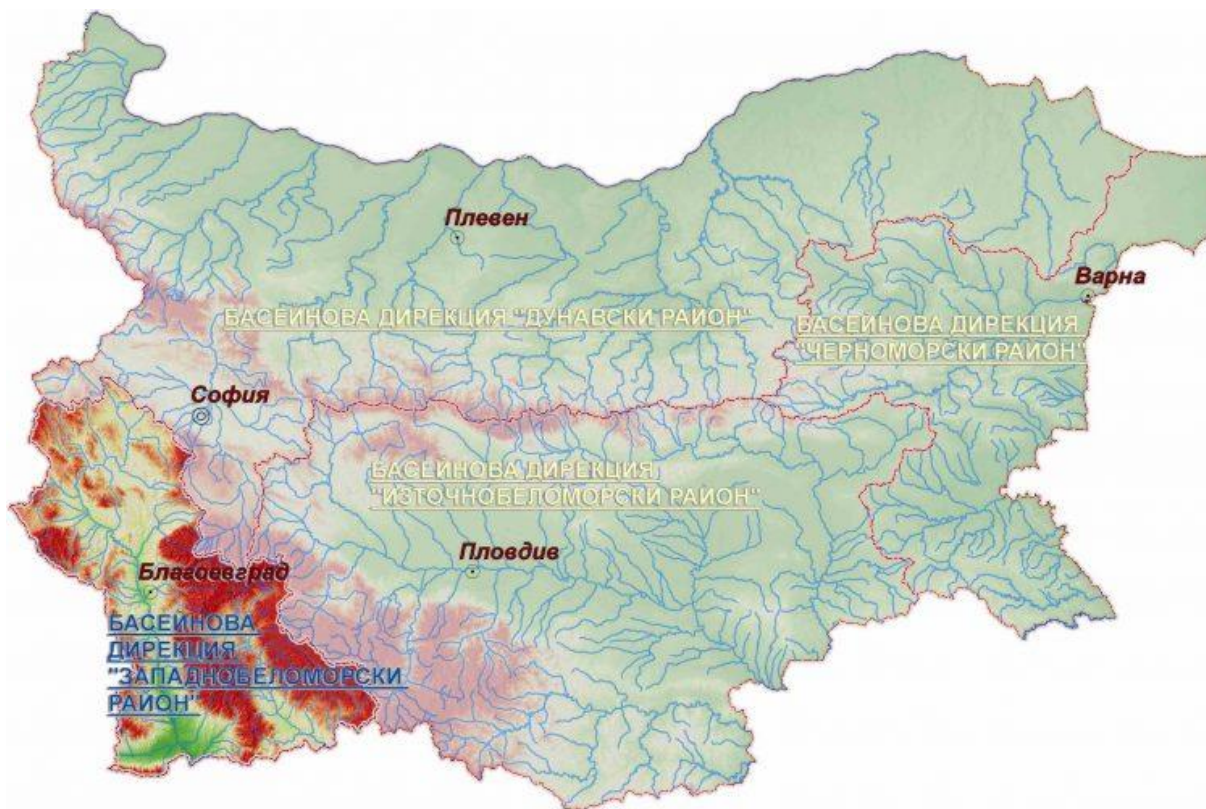
През изминалото денонощие нивата на по-голяма част от наблюдаваните реки са останали без съществени изменения или са се понижили. Регистрираните понижения на речните нива в басейна са до -2 см. Водните количества на реките в басейна са под праговете за средни води.

Източнобеломорски басейн



През изминалото денонощие нивата на наблюдаваните реки в по-голямата част от басейна са се понижили или са останали без съществени изменения. Вследствие на работата на хидротехнически съоръжения е отчетено повишение до +22 см на р. Марица при гр. Белово. Регистрираните колебания на речните нива са от -8 см до +11 см. Водните количества на реките в басейна са около и под праговете за средни води, с изключение на водните количества на р. Тунджа при гр. Павел Баня, р. Чепеларска при с. Бачково и р. Марица при с. Радуил, които са около праговете за високи води.

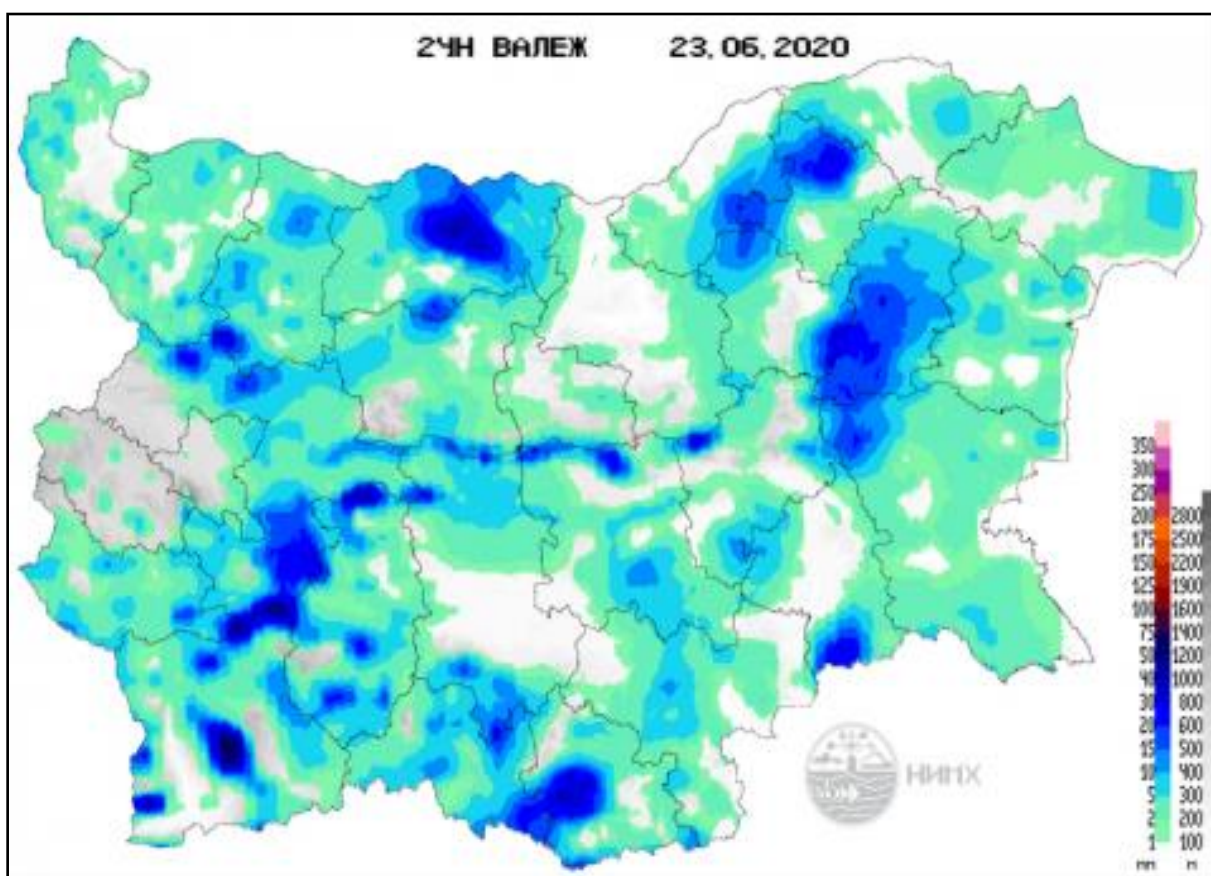
Западнобеломорски басейн



През изминалото денонощие нивата на наблюдаваните реки в по-голямата част от басейна са останали без съществени изменения или са се повишили незначително, вследствие на валежи. Регистрираните колебания на речните нива в басейна са -2 см до +8 см. Водните количества на реките в басейна са под праговете за средни води, с изключение на водното количество на р. Джерман при гр. Дупница, което е около прага за високи води.

Хидрологична информация

Анализ на денонощната сума на валежа от 7:30 ч. на 22.06.2020 г. до 7:30 ч. на 23.06.2020 г., използващ модел ALADIN и данни от наблюдателната мрежа на НИМХ



На основа на метеорологичната прогноза, обработената хидрологична информация и моделираните водни количества от НИМХ:

Дунавски басейн: От следобедните часове днес (23.06) до сутрешните часове на 24.06, в резултат на валежи, ще има повишения на речните нива в целия басейн, като по-съществени ще са те в горните и средните течения на основните реки западно от р. Искър, както и във водосбора на р. Янтра. В следобедните и вечерни часове на 24.06 и 25.06, в резултат на валежи, краткотрайни повишения са възможни в горното течение на р. Огоста, в горното и средното течение на р. Искър и в горните течения на реките Вит, Осъм, Янтра и Русенски Лом. На 26.06 в по-голяма част от басейна речните нива ще останат без съществени изменения или ще се понижават, като в резултат на валежи са възможни незначителни повишения в планинските части от водосборите на реките Вит, Осъм, Янтра и Русенски Лом.

В резултат на интензивни валежи има опасност от възникване на поройни наводнения

днес (23.06) в обедните, следобедните и вечерните часове във водосбора на **р. Габерска**, в горното течение на **р. Арчар** (по основната река), в горното течение на **р. Лом** (в притоците ѝ - р. Стакевска, р. Чупренска - в района на с. Чупрене), в горното течение на **р. Огоста** (по основната река и в притока ѝ р. Лопушанска - в района на гр. Чипровци), в горното течение на **р. Янтра** (в притока ѝ р. Видима - в района на гр. Априлци); в следобедните часове на 25.06 в горните части от водосбора на **р. Искър** (в притока ѝ р. Урдина).

Моделът за водосбора на р. Огоста прогнозира: Прогнозираните водни количества на 24, 25 и 26.06.2020 г. ще бъдат около и над средномногогодишните стойности. Днес (23.06) и утре (24.06) вследствие на валежи ще има повишения на речните нива във водосбора. По-съществени повишения са възможни от следобедните и вечерни часове на 23.06 в горните части от водосбора. На 25 и 26.06 речните нива ще се понижават, като в резултат на оттичане ще има повишения в долните части на основната река. Водните количества ще бъдат под праговете за внимание.

Моделът за водосбора на р. Искър прогнозира: Прогнозираните водни количества на 23, 24 и 25.06.2020 г. ще бъдат около и над средномногогодишните стойности. На 23 и 24.06, вследствие на валежи, ще има повишение на речните нива в целия водосбор, като по-съществени ще бъдат повишенията на водните нива на реките във водосборите на: над яз. Панчарево, р. Искрецка, р. Батулийска и р. Малък Искър и в средното и долното течение на основната река. От вечерните часове на 24.06 и на 25.06 речните нива ще се понижават. На 26.06 речните нива в по-голяма част от водосбора ще се понижават или ще останат без съществени изменения, като вследствие на валежи са възможни незначителни повишения в горните части (над яз. Панчарево) повишения. Водните количества ще бъдат под праговете за внимание.

Моделът за водосбора на р. Янтра прогнозира: Прогнозираните водни количества на 24, 25 и 26.06.2020 г. ще бъдат около и над средномногогодишните стойности. Днес (23.06) и утре в резултат на валежи речните нива в басейна ще

се повишават. По-съществени повишения ще има в следобедните и вечерните часове на 23.06 и сутрешните часове на 24.06 във водосборите на р. Росица, р. Джулюница и горните части на основната река (над гр. Габрово). На 25 и 26.06 речните нива ще се понижават, като в резултат на оттичане през първия ден все ще има повишения на речните нива в долните части на основната река. Водните количества ще бъдат под праговете за внимание.

Моделът за водосбора на р. Русенски Лом: Прогнозираното водно количество в долното течение на р. Черни Лом на 24, 25, 26, 27 и 28.06.2020 г. ще бъде под средномногогодишната стойност. Днес (23.06) и през следващите 4-5 дни нивата в по-голяма част от водосбора ще останат без съществени изменения. В резултат на валежи в периода от днес (23.06) до 26.06 са възможни незначителни повишения на речните нива, главно в горните части от водосбора. Водното количество ще бъде под прага за внимание.

Черноморски басейн: Днес (23.06) и през следващите три дни в резултат на валежи в басейна ще има краткотрайни повишения на речните нива. По-съществени краткотрайни повишения в басейна се очакват в следобедните и вечерните часове утре (24.06) в района на гр. Несебър и в следобедните часове на 25.06 в района на градовете - Добрич, Балчик, Варна. Водните количества ще бъдат под праговете за внимание.

Източнобеломорски басейн: Днес (23.06) в резултат на валежи ще има краткотрайни повишения на речните нива в басейна. По-съществени повишения ще има в средногорско-старопланинските и родопските притоци на р. Марица, в горните части от водосбора на р. Тунджа и във водосбора на р. Арда. През следващите 3 дни речните нива в по-голяма част от басейна ще останат без съществени изменения, като краткотрайни повишения са възможни на 25.06 в рилските части от басейна на р. Марица и на 26.06 в средногорско-старопланинските притоци на р. Марица и в басейна на р. Тунджа.

В резултат на интензивни валежи има опасност от възникване на поройни наводнения

днес (23.06) в обедните, следобедните и вечерните часове в горното течение на р. Тунджа (по основната река над яз. Копринка и в притоците ѝ р. Акдере, р. Тъжа, р. Бабска и р. Ердовица - в района на гр. Павел баня), в басейна на р. Марица (в притоците ѝ р. Стряма, р. Бяла, р. Крива, р. Чаирска - в районите на: гр. Белово и на градовете Карлово и Баня).

Поради технически причини няма данни от системата за ранно предупреждение за р. Марица и р. Тунджа.

Системата за ранно предупреждение за водосбора на река Арда на НИМХ прогнозира:

- Водните количества ще бъдат под праговете за предупреждение.

<i>Прагове за предупреждение</i>			
Нива на тревога:	Жълто - Предупреждение	Оранжево - Риск за тревога	Червено - Тревога

Западнобеломорски басейн: Днес (23.06) в резултат на валежи ще има краткотрайни повишения на речните нива в басейна, като по-съществени повишения ще има в горните и средни части от водосбора на р. Струма. На 24.06 речните нива ще останат без съществени изменения като в резултат на оттичане ще има повишения в средното и долно течение на р. Струма. На 25.06 краткотрайни повишения са възможни в средните и долните части от водосбора на р. Струма, както и във водосборите на реки Места и Доспат. На 26.06 речните нива ще останат без съществени изменения.

В резултат на интензивни валежи има опасност от възникване на поройни наводнения

днес (23.06) в следобедните часове в горното течение на р. Места (в притока ѝ р. Софан); в следобедните и вечерните часове на 24.06 и през нощта срещу 25.06 в средното и долното течение на р. Места (в притоците ѝ р. Демяница, р. Неврокопска и по основната река - в районите на градовете Банско и Гоце Делчев); в следобедните и вечерните часове на 25.06 в средното течение на р. Струма (в притока ѝ р. Джерман - в района на гр. Дупница).

На 24 юни 2020 г. опасни явления в страната не се очакват.



Подробна информация за предупрежденията и опасните метеорологични явления по области може да бъде получена от интерактивната карта на адрес: <http://info.meteo.bg/opasni/>