



Министерство на
околната среда и водите

**Ежедневен
бюлетин за
състоянието на
водите**

23 ЮНИ 2022

**Комплексни и
значими
язовири**

Речни нива

Информация за наличните обеми в комплексните и значими язовири, които се следят в МОСВ:

Съгласно приложение №1 към чл. 13, ал. 1, т. 1 от Закона за водите, комплексните и значими язовири са 52 броя.

Сумата от наличните в тях завирени обеми към 23.06.2022 г. е 4970.2 млн. м³, представлява 75.3 % от сумата от общите им обеми, с 0.2 % по-малко от отношението на завирените им обеми спрямо сумата на общите им обеми към 22.06.2022 г.

Според основното им предназначение наличните в тях завирени обеми са както следва:

- питейно-битово водоснабдяване - 88.7 % от общия им обем;
- за резервно питейно-битово водоснабдяване - 63.4 % от общия им обем;
- напояване - 57.3 % от общия им обем;
- енергетика - 82.6 % от общия им обем.

Налични завирени обеми в язовири по приложение 1 на ЗВ с трансгранично влияние:

1. за Каскада „Арда“:

Язовир „Кърджали“ - 437.354 млн. м³, което е 87.96 % от общия му обем;

Язовир „Студен кладенец“ - 297.142 млн. м³, което е 76.63 % от общия му обем;

Язовир „Ивайловград“ - 122.397 млн. м³, което е 78.11 % от общия му обем;

2. за Каскада „Горна Тунджа“:

Язовир „Копринка“ - 106.375 млн. м³, което е 74.80 % от общия му обем;

Язовир „Жребчево“ - 255.207 млн. м³, което е 63.80 % от общия му обем.

БЮЛЕТИН №581 от 23.06.2022 г. към 8 часа

ОБОБЩЕНИ ДАННИ ЗА СЪСТОЯНИЕТО НА ВОДИТЕ В КОМПЛЕКСНИТЕ И ЗНАЧИМИ ЯЗОВИРИ

Сумата от наличните завирени обеми към комплексните и значими язовири е			4970,2	млн.куб.м.	представлява		75,3%	Тенденция	в бр. язовири		
Според основното предназначение на язовирите наличните в тях завирени обеми:			за питейно-битово водоснабдяване		88,7%	от общия им обем;	86,50%	от полезния им обем	↑ - повишаване на обема	9	
			за резервно - ПБВ		63,4%	от общия им обем;	60,18%	от полезния им обем	↓ -понижаване на обема	34	
			за напояване		57,3%	от общия им обем;	52,59%	от полезния им обем	~ - задържане на обема	6	
			за енергетика		82,6%	от общия им обем;	80,05%	от полезния им обем	∩ -преливане	2	
№	БД	Язовир	Общ обем	Мъртъв/ Санитарен обем	Наличен обем		Наличен полезен обем		Ср. денонощен приток	Ср. денонощен разход	Тенденция
			млн.м ³	млн.м ³	млн.м ³	% от общия обем	млн.м ³	% от полезния обем	м ³ /сек.	м ³ /сек.	
1	БДДР	Искър	655,252	87,200	568,356	86,74%	481,156	84,70%	10,700	17,135	↓
2	БДДР	Бели Искър	15,080	1,400	11,084	73,50%	9,684	70,79%	2,545	0,652	↑
3	БДДР	Среченска бара	15,500	1,000	15,460	99,74%	14,460	99,72%	0,000	0,001	↓
4	БДДР	Христо Смирненски	27,700	4,200	22,321	80,58%	18,121	77,11%	0,028	0,756	↓
5	БДДР	Йовковци	92,179	9,000	90,921	98,64%	81,921	98,49%	0,135	4,771	↓
6	БДЧР	Тича	311,800	40,000	260,040	83,40%	220,040	80,96%	0,287	2,416	↓
7	БДЧР	Камчия	233,550	76,000	233,360	99,92%	157,360	99,88%	1,493	2,778	↓
8	БДЧР	Ясна поляна	32,320	7,550	25,276	78,21%	17,726	71,56%	0,046	0,556	↓

9	БДИБР	Асеновец	28,200	2,000	22,528	79,89%	20,528	78,35%	0,185	0,463	↓
10	БДИБР	Боровица	27,300	4,600	27,150	99,45%	22,550	99,34%	0,390	0,390	~
11	БДЗБР	Студена	25,200	2,400	24,026	95,34%	21,626	94,85%	0,746	0,746	~
12	БДЗБР	Дяково	35,400	8,000	29,331	82,86%	21,331	77,85%	0,000	0,638	↓
13	БДЗБР	Калин - за рез.водоснабдяване	1,024	0,100	0,781	76,29%	0,681	73,73%	не се получава ежедневна информация приток и разход		↓
14	БДЗБР	Карагьол - за рез.водоснабдяване	2,252	0,200	1,666	73,98%	1,466	71,44%			↑
15	БДДР	Огняново - за рез.водоснабдяване **	31,600	2,500	19,655	62,20%	17,155	58,95%	0,127	0,335	↓
16	БДДР	Панчарево	6,465	1,500	5,288	81,79%	3,788	76,29%	16,938	17,105	↓
17	БДДР	Ястребино	62,300	3,900	47,633	76,46%	43,733	74,89%	1,192	2,141	↓
18	БДДР	Кула	20,250	0,700	8,524	42,09%	7,824	40,02%	0,012	0,139	↓
19	БДДР	Рабиша	43,200	2,400	12,881	29,82%	10,481	25,69%	0,023	0,023	~
20	БДДР	Огоста	506,000	67,000	257,520	50,89%	190,520	43,40%	7,870	6,019	↑
21	БДДР	Сопот	60,908	1,300	49,162	80,72%	47,862	80,29%	0,000	0,532	↓
22	БДДР	Горни Дъбник	130,000	3,000	56,539	43,49%	53,539	42,16%	0,081	1,215	↓
23	БДДР	Бели Лом	25,500	3,200	9,732	38,16%	6,532	29,29%	0,162	0,278	↓
24	БДЧР	Съединение	12,810	1,500	8,719	68,06%	7,219	63,83%	0,104	0,104	~
25	БДЧР	Георги Трайков (Цонево)	330,000	21,000	208,517	63,19%	187,517	60,69%	2,051	2,051	~
26	БДЧР	Порой	45,200	2,000	5,627	12,45%	3,627	8,40%	0,231	0,139	↑
27	БДЧР	Ахелой	12,350	0,800	3,209	25,98%	2,409	20,86%	0,035	0,012	↑
28	БДИБР	Жребчево	400,000	30,000	255,207	63,80%	225,207	60,87%	1,472	11,703	↓
29	БДИБР	Малко Шарково	45,000	3,900	38,153	84,78%	34,253	83,34%	0,213	0,398	↓
30	БДИБР	Домлян	26,074	0,700	23,929	91,77%	23,229	91,55%	0,108	1,364	↓
31	БДИБР	Пясъчник	206,530	3,400	53,334	25,82%	49,934	24,58%	1,009	0,291	↑
32	БДИБР	Тополница	137,108	20,000	111,652	81,43%	91,652	78,26%	3,958	10,035	↓
33	БДИБР	Тракиец	114,000	24,000	73,695	64,64%	49,695	55,22%	0,093	0,729	↓
34	БДЗБР	Пчелина	54,200	34,200	54,000	99,63%	19,800	99,00%	5,185	5,185	↓
35	БДДР	Александър Стамболийски	205,569	20,000	153,043	74,45%	133,043	71,69%	2,318	11,554	↓
36	БДДР	Кокаляне	не се получава ежедневна информация								
37	БДИБР	Копринка	142,214	5,410	106,375	74,80%	100,965	73,80%	3,820	11,783	↓

	БДИБР	Белмекен-Чаира	149,536	5,179	140,043	93,65%	134,864	93,42%	11,538	28,863	
38	БДИБР	Белмекен	144,036	3,810	136,346	94,66%	132,536	94,52%			↓
39	БДИБР	Чаира	5,500	1,369	3,697	67,21%	2,328	56,34%			↓
	БДИБР	Баташки водносиллов път									
	БДИБР	Голям Беглик-Широка поляна	86,091	7,242	76,021	88,30%	68,779	87,23%	3,967	0,387	
40	БДИБР	Голям Беглик	62,111	3,942	55,828	89,88%	51,886	89,20%			↑
41	БДИБР	Широка поляна	23,980	3,300	20,193	84,21%	16,893	81,69%			↑
42	БДИБР	Беглика	1,554	0,242	0,918	59,10%	0,676	51,55%	0,312	0,484	↓
43	БДИБР	Тошков Чарк	1,782	0,276	1,503	84,34%	1,227	81,47%	0,445	0,665	↓
44	БДИБР	Батак	310,298	19,950	233,749	75,33%	213,799	73,64%	6,110	16,912	↓
	БДИБР	Каскада Доспат-Въча									
45	БДЗБР	Доспат	449,249	14,907	384,992	85,70%	370,085	85,21%	3,773	7,457	↓
46	БДИБР	Цанков камък	110,708	31,200	84,097	75,96%	52,897	66,53%	23,185	46,614	↓
47	БДИБР	Въча	226,120	24,520	217,020	95,98%	192,500	95,49%	48,467	41,870	↑
48	БДИБР	Кричим	20,256	1,730	19,918	98,33%	18,188	98,18%	41,378	42,380	↓
	БДИБР	Каскада Арда									
49	БДИБР	Кърджали	497,236	107,176	437,354	87,96%	330,178	84,65%	21,056	76,596	↓
50	БДИБР	Студен кладенец	387,772	90,667	297,142	76,63%	206,475	69,50%	86,610	86,610	~
51	БДИБР	Ивайловград	156,702	59,526	122,397	78,11%	62,871	64,70%	98,937	116,448	↓
52	БДИБР	Розов кладенец	20,400	13,268	19,248	94,35%	5,980	83,85%	не се получава ежедневна информация приток и разход		↓

* Данните в таблицата са за състоянието на комплексните и значими язовири по Приложение 1 от Закона за водите към 8 часа на съответния ден.

** С Решение №740 от 15 октомври 2020 г. за осигуряване на дългосрочната стабилност на водоснабдяването на Столична община, Министерски съвет определя „Български ВиК холдинг“ ЕАД, да извърши необходимите действия за осигуряване на възможност за пречистване на питейни води от язовир „Огняново“.

Към момента не са изпълнени изискванията за вписване на язовира в регистъра съгласно изискванията на Закона за здравето и няма разрешително по реда на закона за водите, поради което не се подават води за питейнобитово водоснабдяване.

Язовир Панчарево:

Съгласно предоставената справка от НС ЕАД язовир „Панчарево“ прелива с 16,7 м³/сек. Постъпващият приток в язовира на 23.06.2022 г. е 16,938 м³/сек. Размерът на дневния разход и прелялото количество се равняват на 17,105 м³/сек. Наличният обем в язовира е 5,288 млн. м³, което представлява 81,79% от общия му обем.

Язовир Пчелина:

Съгласно предоставената справка от НС ЕАД язовир „Пчелина“ прелива с 5,144 м³/сек. Постъпващият приток в язовира на 23.06.2022 г. е 5,185 м³/сек. Размерът на дневния разход и прелялото количество се равняват на 5,185 м³/сек. Наличният обем в язовира е 54 млн. м³, което представлява 99,63% от общия му обем.

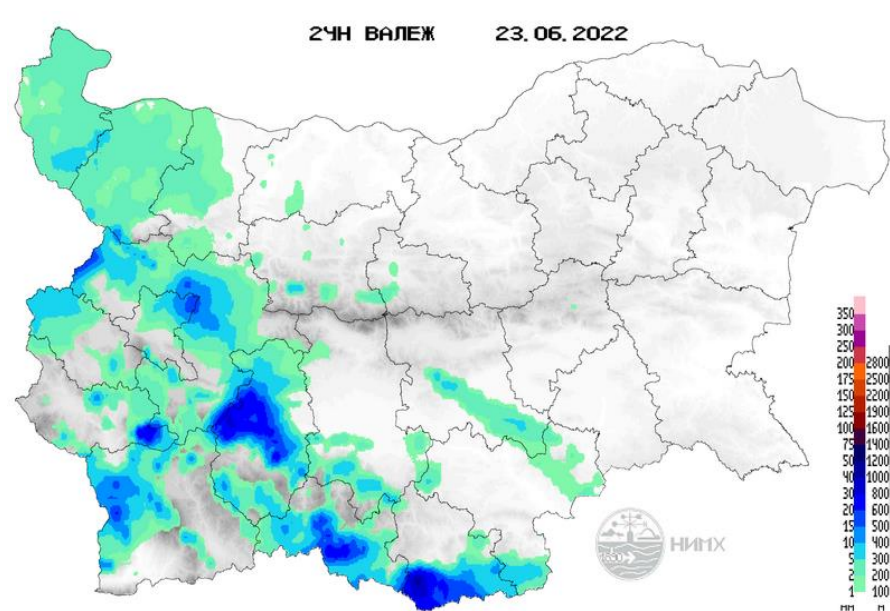
Язовир Йовковци:

Съгласно предоставената справка от ВиК Велико Търново язовир „Йовковци“ се изпуска контролирано с 2 м³/сек. Постъпващият приток в язовира на 23.06.2022 г. е 0,135 м³/сек. Размерът на дневния разход и изпуснатото количество се равняват на 4,771 м³/сек. Наличният обем в язовира е 90,921 млн. м³, което представлява 98,64% от общия му обем.

По данни и прогнози на НИМХ

На 23.06 в резултат на валежи се очакват повишения на речните нива. По-съществени повишения са възможни във водосборите западно от р. Русенски Лом, в планинските части от водосборите на р. Искър, р. Вит, р. Осъм, както в горното течение на р. Тунджа, в планинските притоци на р. Марица и във водосбора на р. Арда. На 24.06 в резултат на оттичане ще има повишения в долните течения на основните реки от Дунавски басейн и в долното течение на р. Струма. Водните количества ще бъдат под праговете за внимание.

МЕТЕОРОЛОГИЧЕН БЮЛЕТИН



Анализ на денонощната сума на валежа от 07:30 ч. на 22.06.2022 г. до 07:30 ч. на 23.06.2022 г., използващ модел ALADIN и данни от наблюдателната мрежа на НИМХ.

Метеорологична прогноза за 24 юни 2022 г.

Около полунощ явленията навсякъде ще затихнат и през нощта облачността над по-голямата част от страната ще намалее до предимно ясно. В Североизточна България ще духа до умерен западен вятър. Утре ще преобладава слънчево време. Ще има временни увеличения на облачността и на отделни места в Източна България и планинските райони ще превали краткотраен дъжд. Ще духа слаб до умерен вятър от север-северозапад. Максималните температури ще са между 27° и 32°, в София около 27°.

Над Черноморието ще е предимно слънчево. Ще се развива купеста облачност и на отделни места около и след обяд ще превали краткотрайно. Ще духа до умерен север-северозападен вятър, който след обяд ще отслабне. Максималните температури ще са 25-28°. Температурата на морската вода е 21-24°. Вълнението на морето ще бъде 2 бала.

Над планините ще преобладава слънчево време. Ще има временни увеличения на облачността и на отделни места ще превали слаб дъжд. Ще духа слаб до умерен северен вятър. Максималната температури на 1200 метра ще е около 22° на 2000 метра - около 15°.

Прогноза за времето от 25 до 30 юни 2022 г.

В събота ще преобладава слънчево време, с по-значителни временни увеличения на облачността след обяд над западната половина от страната, в планините там на места ще превали краткотрайно. Вятърът ще е от север-северозапад, слаб до умерен. Температурите ще се повишат. В неделя и през първата половина на новата седмица ще се развива купеста и купесто-дъждовна облачност. На повече места в Южна, Източна и Централна Северна България ще има превалявания, придружени от гръмотевици. В понеделник вятърът ще стане североизточен, в източната половина от страната ще е по-често умерен; температурите ще са 2°-4° по-ниски. В четвъртък вятърът ще отслабне, вероятността за валежи намалява, ще има повече слънце; температурите ще започнат да се повишават.

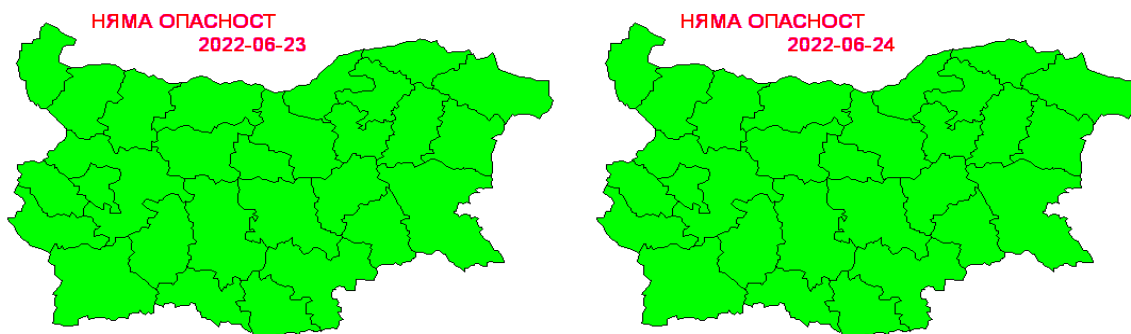
ПРОГНОЗА ЗА ОЧАКВАНИ КОЛИЧЕСТВА ВАЛЕЖИ

За 23 и 24 юни 2022 г.: До края на деня ще има краткотрайни валежи от дъжд с гръмотевици. В отделни райони валежите ще са временно интензивни и ще има условия за градушки. Количества от 2-3 mm до 15 mm, на отделни места в Рило-Родопската област и Централен Балкан до 25-30 mm. Почти без валежи ще остане в крайните североизточни райони. След полунощ ще е без валежи. Утре на отделни места в Източна България и в планините ще превали краткотрайно, количества: 1-3 mm.

За 25 и 26 юни 2022 г.: В събота превалявания ще има на места в планините в Западна България, количества: 1-5 mm, но в отделни райони - до 10-15 mm. През нощта срещу неделя и в неделя на много места в старопланинската област, Южна и Източна България ще има краткотрайни валежи и гръмотевици. Количества за денонощието - 2-12 mm, в Рило-Родопската област и Източна Стара планина до 15-20 mm.

ПРОГНОЗА ЗА ОПАСНИ И ОСОБЕНО ОПАСНИ МЕТЕОРОЛОГИЧНИ ЯВЛЕНИЯ

На 23 и 24 юни 2022 г. опасни метеорологични явления в страната не се очакват.



Карта на опасните явления за 23.06.2022 г. Карта на опасните явления за 24.06.2022 г.

Подробна информация за предупрежденията и опасните метеорологични явления по области може да бъде получена от интерактивната карта на адрес: <http://weather.bg/0index.php?koiFail=RM01опасни1&nd=0&lng=0>

Легенда:



Бяло:

Липсваща, недостатъчна, стара или съмнителна информация.



Зелено:

Няма опасни явления.



Жълто:

Времето може да бъде потенциално опасно. Явленията, които са прогнозирани, не са необичайни, но изискват внимание, ако възнамерявате да вършите работа на открито. Следете прогнозите за времето и не поемайте излишен риск.



Оранжево:

Времето е опасно. Прогнозирани са по-рядко случващи се метеорологични явления. Възможни са материални щети и има опасност от наранявания. Бъдете много внимателни и се информирайте подробно и често за метеорологичната обстановка. Съобразявайте се с неизбежните рискове и следвайте всички съвети на компетентните органи.



Червено:

Времето е много опасно. Прогнозирани са изключително интензивни опасни метеорологични явления. Възможни са големи материални щети и нещастни случаи, може да възникне и опасност за живота. Следвайте нарежданията и всички съвети на компетентните органи и бъдете готови да извършвате мерки.

ХИДРОЛОГИЧЕН БЮЛЕТИН

Анализ на хидрологичната обстановка през изминалото денонощие

Анализът е направен на база измерени водни стоежи и изчислени по временни ключови криви водни количества от оперативни автоматични и конвенционални хидрометрични станции на НИМХ:

Дунавски басейн: През изминалото денонощие нивата на наблюдаваните реки в по-голяма част от басейна са без съществени изменения или са се понижавали. В резултат на валежи са регистрирани краткотрайни повишения на речните нива в средните части от водосбора на р. Искър. Регистрираните колебания в средното и долно течение на река Искър (-21 см до +30 см) са в резултат от работата на хидротехнически съоръжения. Отчетените изменения на речните нива в останалата част от басейна са както следва: за водосбора на р. Нишава от -2 см до +2 см; за водосбора на р. Лом от -4 см до +4 см; за водосбора на р. Огоста от -8 см до +7 см; за водосбора на р. Искър от -7 см до +17 см; за водосбора на р. Вит от -5 см до +4 см; за водосбора на р. Осъм от -6 см до +6 см; за водосбора на р. Янтра от -4 см до +3 см; за водосбора на р. Русенски Лом -5 см до +1 см. Водни количества в по-голямата част от басейна са около и под праговете за средни води. С водни количества над праговете за високи води е само р. Мусаленска Бистрица при лет. Боровец.

Черноморски басейн: През изминалото денонощие нивата на наблюдаваните реки в по-голямата част от басейна са без съществени изменения. Отчетените колебания на речните нива в басейна са както следва: за водосбора на р. Провадийска от -4 см до +2 см; за водосбора на р. Камчия от -4 см до +3 см; за водосбора на р. Айтоска от -1 см до +1 см; за водосбора на р. Факийска без изменение; за водосбора на р. Ропотамо от -2 см до +1 см; р. Велека при с. Граматиково от -2 см до +2 см. Водните количества на реките в басейна са около и под праговете за средни води.

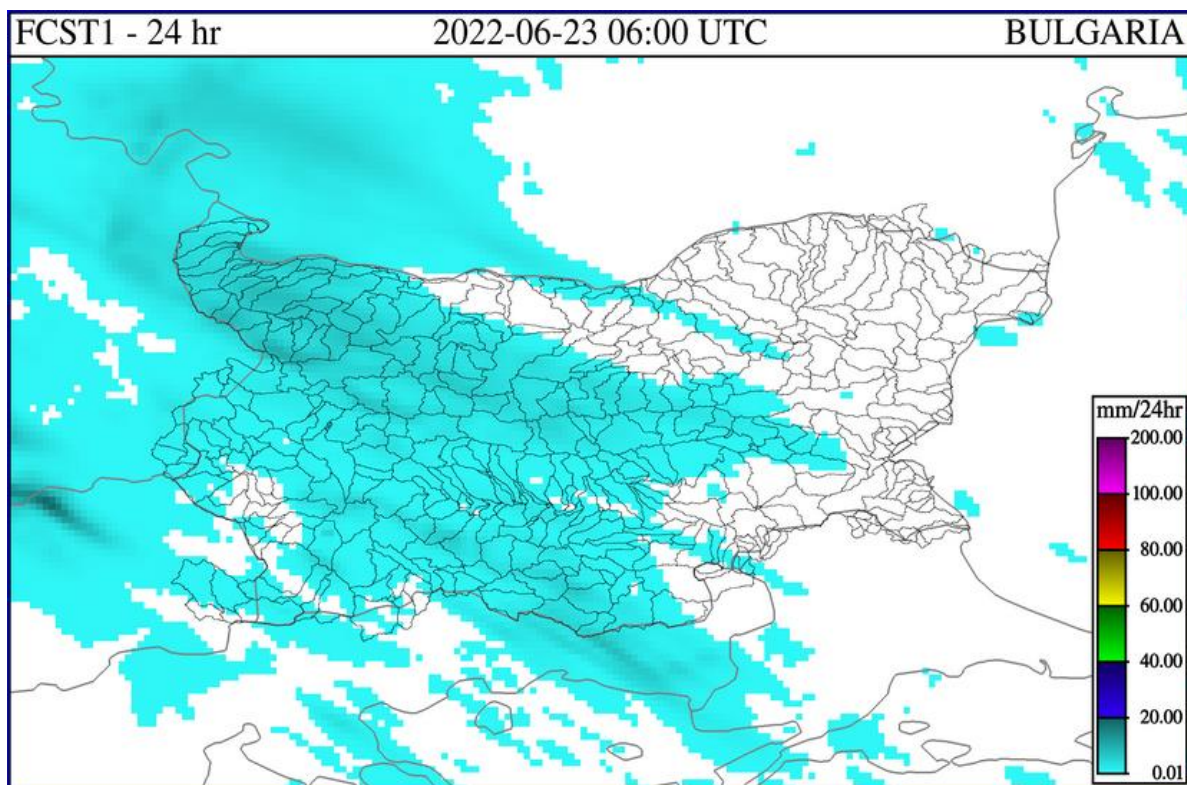
Източнобеломорски басейн: През изминалото денонощие нивата на по-голяма част от наблюдаваните реки са се понижили или са останали без съществени изменения. В резултат на валежи са регистрирани краткотрайни повишения на речните нива в горните части от водосбора на р. Марица и във водосбора на р. Арда. Регистрираните колебания на реките Тъжа при ВЕЦ Тъжа (-8/+13 см), Тунджа при с. Баня (с до ± 44 см), Марица при гр. Белово (-123/+76 см) и при гр. Пазарджик (-53/+79), Въча при м. Забрал (-132/+132 см) и при гр. Кричим (-35/+5 см) и Тополница при с. Поибрене (от -18 см до +19 см) са в резултат от работата на хидротехнически съоръжения. Отчетените изменения на речните нива в останалата част от басейна са както следва: за водосбора на р. Тунджа от -6 см до +5 см; за водосбора на р. Марица от -21 см до +42 см; за водосбора на р. Арда от -25 см до +32 см. Водните количества на реките в по-

голяма част от басейна са около и под праговете за средни води, само водните количества на р. Марица при с. Радуил, гр. Пазарджик, Пловдив и гр. Първомай са над праговете за високи води.

Западнобеломорски басейн: През изминалото денонощие нивата на наблюдаваните реки в басейна са останали без съществени изменения или са се понижили. Отчетените колебания на речните нива в басейна са както следва: за водосбора на р. Места до -5 см до +2 см; за водосбора на р. Струма от -5 см до +4 см. Водните количества на реките в басейна са около и под праговете за средни води.

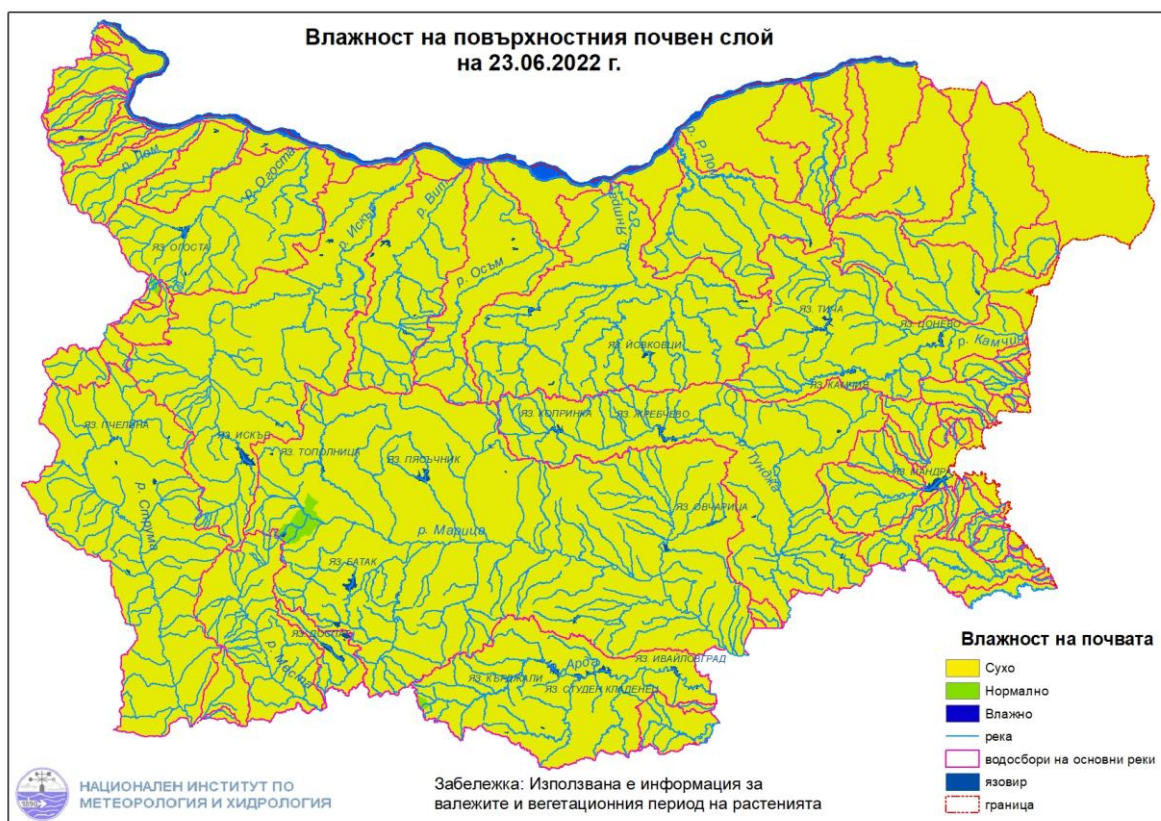
ДОПЪЛНИТЕЛНА ПРОГНОЗНА МЕТЕОРОЛОГИЧНА ИНФОРМАЦИЯ, ИЗПОЛЗВАНА ПРИ ИЗГОТВЯНЕ НА ХИДРОЛОГИЧНАТА ПРОГНОЗА

- 24 h прогноза за валежите от модела ALADIN за района на Черно море и Близкия Изток от 09:00 ч. местно време на 23.06.2022 г. до 09:00 ч. местно време на 24.06.2022 г.



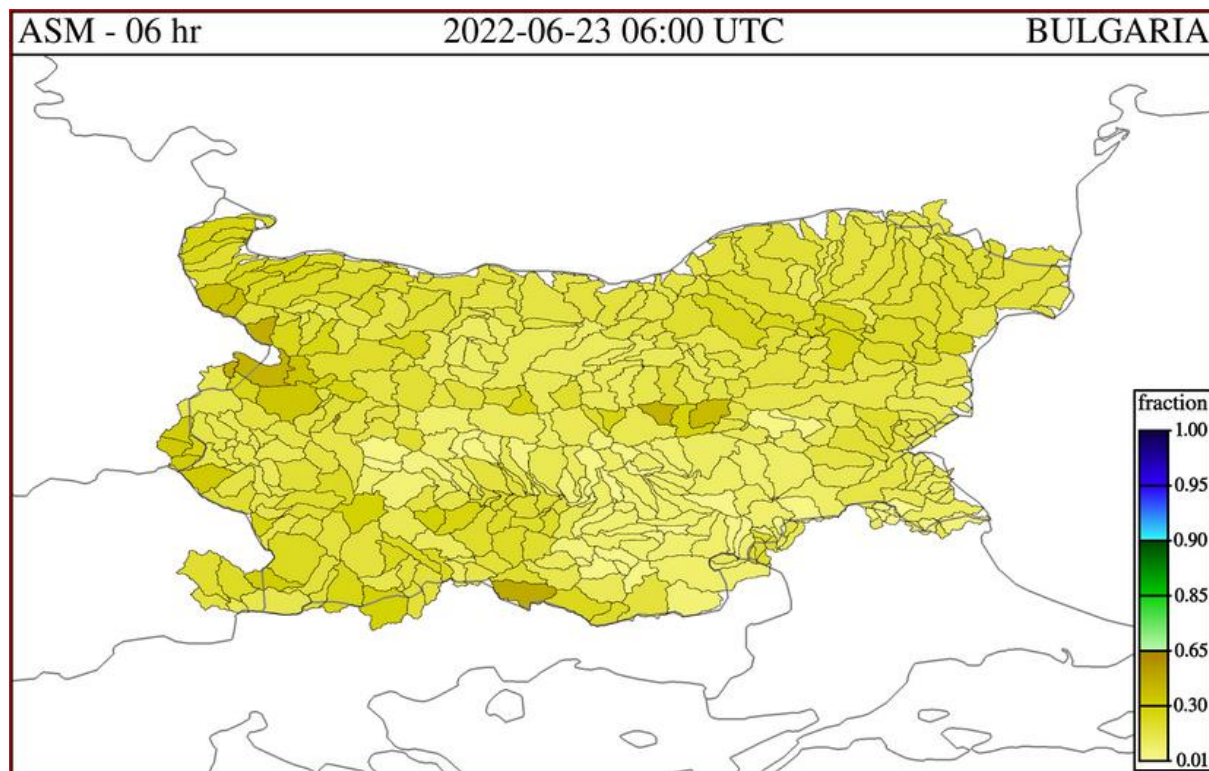
• **Влажност на почвата:**

- На картата по-долу е представено пространственото разпределение на средната почвена влага.



- **Влажност на почвата:**

- На картата по-долу е представено пространственото разпределение на **средната почвена влага** - насищане с вода на повърхностния (до 30 cm) почвен слой с използване на резултати от модела Sacramento Soil Moisture Accounting Model.



Хидрологична прогноза

На основа на метеорологичната прогноза, обработената хидрологична информация и моделираните водни количества от НИМХ:

Дунавски басейн: Днес (23.06) в резултат на валежи ще има повишения на речните нива главно във водосборите западно от р. Русенски Лом. Съществени ще има в планинските части от водосборите на р. Искър, р. Вит и р. Осъм. През следващите 3 дни речните нива западно от р. Янтра ще се понижават, като в резултат на оттичане все още повишения ще има през първия ден в долните течения на основните реки. В останалата част от басейна нивата на реките ще са без съществени изменения. Водните количества ще бъдат под праговете за предупреждение.

Моделът за водосбора на р. Огоста прогнозира: Прогнозираните водни количества на 24, 25 и 26.06.2022 г. ще бъдат около и над средномногогодишните стойности. В резултат на валежи днес (23.06) ще има

повишения на нивата, главно в планинските части от водосбора. През следващите 3 дни речните нива ще се понижават или ще останат без значителни изменения. Водните количества ще бъдат под праговете за внимание.

Моделът за водосбора на р. Искър прогнозира: Прогнозираните водни количества на 24, 25 и 26.06.2022 г. ще бъдат около и над средномногогодишните стойности. Днес (23.06) в резултат на валежи повишения на речните нива ще има в горните и средни части от водосбора, а на 24.06 и в долното течение на основната река в резултат на оттичане. На 25 и 26.06 речните ще се понижават или ще са без съществени изменения. Водните количества ще бъдат под праговете за внимание.

Моделът за водосбора на р. Янтра прогнозира: Прогнозираните водни количества на 24, 25 и 26.06.2022 г. ще бъдат около и под средномногогодишните стойности. Днес (23.06) в следобедните и вечерни часове са възможни краткотрайни повишения на речните нива във водосбора в резултат на валежи. През следващите 3 дни речните нива ще останат без съществени изменения или ще се понижават. Водните количества ще бъдат под праговете за внимание.

Моделът за водосбора на р. Русенски Лом прогнозира: Прогнозираните водни количества във водосбора на р. Черни Лом на 24, 25, 26, 27 и 28.06.2022 г. ще бъдат около средномногогодишните стойности. Днес (23.06) и през следващите 4 дни нивата във водосбора ще останат без съществени изменения. В следобедните и вечерни часове на 23.06 са възможни незначителни повишения на речните нива във водосбора в резултат на валежи. В следобедните и вечерни часове на 27.06 и сутрешните часове на 28.06 в резултат на валежи ще има повишения на речните нива във водосбора. Водните количества ще бъдат под прага за внимание.

Черноморски басейн: Днес (23.06) и през следващите три дни речните нива ще останат без съществени изменения или ще се понижават. Водните количества ще бъдат под праговете за внимание.

Моделът за водосбора на р. Айтоска прогнозира: Прогнозираните водни количества на 24, 25 и 26.06.2022 г. ще бъдат около и под средномногогодишните стойности. Днес (23.06) и през следващите три дни речните нива ще останат без съществени изменения. Водните количества ще бъдат под праговете за внимание.

Моделът за водосбора на р. Факийска прогнозира: Прогнозираните водни количества за водосбора на р. Факийска на 24, 25, 26, 27 и 28.06.2022 г. ще бъдат под средномногогодишните стойности. Днес (23.06) и през следващите 4 дни речните нива във водосбора ще останат без съществени

изменения или ще се понижават. В следобедните и вечерни часове на 27.06 и сутрешните часове на 28.06 в резултат на валежи ще има повишения на речните нива във водосбора. Водните количества ще бъдат под прага за внимание.

Източнобеломорски басейн: Днес (23.06) повишения на речните нива ще има главно в горното течение на р. Тунджа, в планинските притоци на р. Марица и във водосбора на р. Арда. По-съществени повишения ще има в следобедните и вечерни часове на 23.06 във водосборите на старопланинските и родопски притоци на р. Марица и във водосбора на р. Арда. През следващите 3 дни водните нива на реките в басейна ще се понижават или ще останат без съществени изменения. Водните количества в басейна ще бъдат праговете за внимание.

Системата за ранно предупреждение за водосборите на реките Марица и Тунджа на НИМХ прогнозира:

- Водните нива ще бъдат под праговете за внимание

<u>Прагове за предупреждение</u>			
Нива на тревога:	Жълто - Внимание	Оранжево - Предупреждение	Червено - Тревога

Системата за ранно предупреждение за водосбора на река Арда на НИМХ прогнозира:

- Водните количества ще бъдат под праговете за внимание.

<u>Прагове за предупреждение</u>			
Нива на тревога:	Жълто - Внимание	Оранжево - Предупреждение	Червено - Тревога

Западнобеломорски басейн: Днес (23.06) в резултат на валежи ще има краткотрайни повишения на речните нива в целия басейн. На 24.06 водните нива в реките от басейна ще се понижават, като в резултат на оттичане през първия ден са възможни повишения в долното течение на р. Струма. В следобедните и вечерни часове на 25.06 и 26.06 в резултат на валежи се очакват краткотрайни повишения на речните нива в басейна. Водните количества ще бъдат под праговете за внимание.

В направените прогнози не се отчита работата и ретензионната способност на хидротехническите съоръжения.

РЕКА ДУНАВ

Водни стоежи в българския участък на река Дунав за 23 юни 2022 г. по данни на Изпълнителна агенция „Проучване и поддържане на река Дунав“:

станция	километър	воден стоеж [cm]	разлика	t вода
		водно количество [m ³ /s]	за 24 ч. [cm]	[°C]
Ново село	833.60	141 Q: 3 450	-20	25.2
Лом	743.30	218 Q: 3 617	-23	24.9
Оряхово	678.00	111 Q: 3 754	-19	25.7
Никопол	597.50	202	-18	25.2
Свищов	554.30	173 Q: 4 244	-17	25.4
Русе	495.60	173 Q: 4 377	-21	25.4
Силистра	375.50	209 Q: 4 705	-19	25.3