



Министерство на  
околната среда и водите

**Ежедневен  
бюлетин за  
състоянието на  
водите**

**23 ЮНИ 2023**

**Комплексни  
и значими  
язовири**

**Речни нива**

### **Информация за наличните обеми в комплексните и значими язовири, които се следят в МОСВ:**

Съгласно приложение №1 към чл. 13, ал. 1, т. 1 от Закона за водите, комплексните и значими язовири са 52 броя.

Сумата от наличните в тях завирени обеми към 23.06.2023 г. е 5018.2 млн. м<sup>3</sup>, представлява 76.8 % от сумата от общите им обеми, с 0.1 % по-малко от отношението на завирените им обеми спрямо сумата на общите им обеми към 22.06.2023 г.

Според основното им предназначение наличните в тях завирени обеми са както следва:

- питейно-битово водоснабдяване - 85.2 % от общия им обем;
- за резервно питейно-битово водоснабдяване - 35.9 % от общия им обем;
- напояване - 62.5 % от общия им обем;
- енергетика - 84.8 % от общия им обем.

### **Налични завирени обеми в язовири по приложение 1 на ЗВ с трансгранично влияние:**

#### **1. за Каскада „Арда“:**

Язовир „Кърджали“ - 379.634 млн. м<sup>3</sup>, което е 76.35 % от общия му обем;

Язовир „Студен кладенец“ - 343.110 млн. м<sup>3</sup>, което е 88.48 % от общия му обем;

Язовир „Ивайловград“ - 148.058 млн. м<sup>3</sup>, което е 94.48 % от общия му обем;

#### **2. за Каскада „Горна Тунджа“:**

Язовир „Копринка“ - 120.155 млн. м<sup>3</sup>, което е 84.49 % от общия му обем;

Язовир „Жребчево“ - 269.882 млн. м<sup>3</sup>, което е 67.47 % от общия му обем.

## БЮЛЕТИН № 830 от 23.06.2023 г. към 8 часа

### ОБОБЩЕНИ ДАННИ ЗА СЪСТОЯНИЕТО НА ВОДИТЕ В КОМПЛЕКСНИТЕ И ЗНАЧИМИ ЯЗОВИРИ

Сумата от наличните завирени обеми към комплексните и значими язовири е			5018,2	млн.куб.м.	представлява		76,8%	Тенденция	в бр. язовири		
Според основното предназначение на язовирите наличните в тях завирени обеми:			за питейно-битово водоснабдяване		85,2%	от общия им обем;	82,31%	от полезния им обем	↑ - повишаване на обема	14	
			за резервно - ПБВ		35,9%	от общия им обем;	64,95%	от полезния им обем	↓ -понижаване на обема	30	
			за напояване		62,5%	от общия им обем;	58,28%	от полезния им обем	~ - задържане на обема	5	
			за енергетика		84,8%	от общия им обем;	82,20%	от полезния им обем	∩ -преливане	2	
№	БД	Язовир	Общ обем	Мъртъв/ Санитарен обем	Наличен обем		Наличен полезен обем		Ср. денонощен приток	Ср. денонощен разход	Тенденция
			млн.м <sup>3</sup>	млн.м <sup>3</sup>	млн.м <sup>3</sup>	% от общия обем	млн.м <sup>3</sup>	% от полезния обем	м <sup>3</sup> /сек.	м <sup>3</sup> /сек.	
1	БДДР	Искър	655,252	87,200	589,369	89,95%	502,169	88,40%	22,597	25,865	↓
2	БДДР	Бели Искър	15,080	1,400	10,305	68,34%	8,905	65,10%	2,154	5,819	↓
3	БДДР	Среченска бара	15,500	1,000	15,320	98,84%	14,320	98,76%	0,324	0,556	↓
4	БДДР	Христо Смирненски	27,700	4,200	26,168	94,47%	21,968	93,48%	0,651	1,384	↓
5	БДДР	Йовковци	92,179	9,000	84,328	91,48%	75,328	90,56%	0,202	0,826	↓
6	БДЧР	Тича	311,800	40,000	223,406	71,65%	183,406	67,48%	0,052	2,710	↓
7	БДЧР	Камчия	233,550	76,000	205,922	88,17%	129,922	82,46%	1,608	2,939	↓

8	БДЧР	Ясна поляна	32,320	7,550	20,454	63,29%	12,904	52,10%	0,012	0,359	↓
9	БДИБР	Асеновец	28,200	2,000	17,620	62,48%	15,620	59,62%	0,243	0,475	↓
10	БДИБР	Боровица	27,300	4,600	27,175	99,54%	22,575	99,45%	0,332	0,390	↓
11	БДЗБР	Студена	25,200	2,400	24,093	95,61%	21,693	95,14%	2,545	2,545	~
12	БДЗБР	Дяково	35,400	8,000	33,088	93,47%	25,088	91,56%	0,368	0,151	↑
13	БДЗБР	Калин - за рез.водоснабдяване	1,024	0,100	0,844	82,40%	0,744	80,49%	не се получава ежедневна информация приток и разход		↓
14	БДЗБР	Карагол - за рез.водоснабдяване	2,252	0,200	2,191	97,28%	1,991	97,02%			↑
15	БДДР	Огняново - за рез.водоснабдяване **	31,600	2,500	20,600	65,19%	18,100	62,20%	0,740	0,335	↑
16	БДЧР	Порой	45,200	2,000	6,094	13,48%	4,094	9,48%	0,012	0,012	~
17	БДЧР	Ахелой	12,350	0,800	3,420	27,69%	2,620	22,68%	0,012	0,023	↓
18	БДДР	Панчарево	6,465	1,500	5,455	84,38%	3,955	79,66%	28,070	28,149	↓
19	БДДР	Ястребино	62,300	3,900	39,424	63,28%	35,524	60,83%	0,590	1,007	↓
20	БДДР	Кула	20,250	0,700	8,853	43,72%	8,153	41,70%	0,046	0,046	~
21	БДДР	Рабиша	43,200	2,400	12,728	29,46%	10,328	25,31%	0,000	0,012	↓
22	БДДР	Огоста	506,000	67,000	374,553	74,02%	307,553	70,06%	35,845	72,106	↓
23	БДДР	Сопот	60,908	1,300	52,260	85,80%	50,960	85,49%	3,241	1,852	↑
24	БДДР	Горни Дъбник	130,000	3,000	58,849	45,27%	55,849	43,98%	0,799	2,245	↓
25	БДДР	Бели Лом	25,500	3,200	9,344	36,64%	6,144	27,55%	0,058	0,104	↓
26	БДЧР	Съединение	12,810	1,500	8,782	68,56%	7,282	64,39%	0,116	0,116	~
27	БДЧР	Георги Трайков (Цонево)	330,000	21,000	158,075	47,90%	137,075	44,36%	0,166	1,670	↓
28	БДИБР	Жребчево	400,000	30,000	269,882	67,47%	239,882	64,83%	5,682	9,775	↓
29	БДИБР	Малко Шарково	45,000	3,900	34,548	76,77%	30,648	74,57%	0,174	0,174	~
30	БДИБР	Домлян	26,074	0,700	24,518	94,03%	23,818	93,87%	0,627	0,089	↑
31	БДИБР	Пясъчник	206,530	3,400	53,582	25,94%	50,182	24,70%	1,017	0,299	↑
32	БДИБР	Тополница	137,108	20,000	124,618	90,89%	104,618	89,33%	16,574	7,894	↑
33	БДИБР	Тракиец	114,000	24,000	73,429	64,41%	49,429	54,92%	0,058	0,718	↓
34	БДЗБР	Пчелина	54,200	34,200	54,250	100,09%	20,050	100,25%	11,331	11,910	↓
35	БДДР	Александър Стамболийски	205,569	20,000	192,176	93,49%	172,176	92,78%	11,411	26,148	↓
36	БДДР	Кокаляне	не се получава ежедневна информация								

37	БДИБР	Копринка	142,214	5,410	120,155	84,49%	114,745	83,88%	6,013	11,210	↓
	БДИБР	<b>Белмекен-Чаира</b>	<b>149,536</b>	<b>5,179</b>	<b>145,376</b>	<b>97,22%</b>	<b>140,197</b>	<b>97,12%</b>	<b>17,059</b>	<b>20,458</b>	
38	БДИБР	Белмекен	144,036	3,810	141,094	97,96%	137,284	97,90%			↓
39	БДИБР	Чаира	5,500	1,369	4,282	77,85%	2,913	70,51%			↑
	БДИБР	<b>Баташки водосилов път</b>									
	БДИБР	<b>Голям Беглик-Широка поляна</b>	<b>86,091</b>	<b>7,242</b>	<b>78,872</b>	<b>91,62%</b>	<b>71,630</b>	<b>90,85%</b>	<b>5,315</b>	<b>8,980</b>	
40	БДИБР	Голям Беглик	62,111	3,942	56,064	90,26%	52,122	89,60%			↓
41	БДИБР	Широка поляна	23,980	3,300	22,809	95,11%	19,509	94,34%			↓
42	БДИБР	Беглика	1,554	0,242	0,811	52,20%	0,569	43,38%	0,380	0,481	↓
43	БДИБР	Тошков Чарк	1,782	0,276	1,404	78,80%	1,128	74,92%	0,490	0,756	↓
44	БДИБР	Батак	310,298	19,950	198,219	63,88%	178,269	61,40%	13,826	9,568	↑
	БДИБР	<b>Каскада Доспат-Въча</b>									
45	БДЗБР	Доспат	449,249	14,907	407,695	90,75%	392,788	90,43%	8,603	1,236	↑
46	БДИБР	Цанков камък	110,708	31,200	80,605	72,81%	49,405	62,14%	10,204	28,306	↓
47	БДИБР	Въча	226,120	24,520	209,501	92,65%	184,981	91,76%	29,836	16,236	↑
48	БДИБР	Кричим	20,256	1,730	19,174	94,66%	17,444	94,16%	16,350	25,466	↓
	БДИБР	<b>Каскада Арда</b>									
49	БДИБР	Кърджали	497,236	107,176	379,634	76,35%	272,458	69,85%	7,850	1,458	↑
50	БДИБР	Студен кладенец	387,772	90,667	343,110	88,48%	252,443	84,97%	0,935	55,875	↓
51	БДИБР	Ивайловград	156,702	59,526	148,058	94,48%	88,532	91,11%	52,791	42,601	↑
52	БДИБР	Розов кладенец	20,400	13,268	19,824	97,18%	6,556	91,92%	не се получава ежедневна информация приток и разход		↑

\* Данните в таблицата са за състоянието на комплексните и значими язовири по Приложение 1 от Закона за водите са към 8 часа на съответния ден.

\*\* С Решение № 740 от 15 октомври 2020 г. за осигуряване на дългосрочната стабилност на водоснабдяването на Столична община, Министерски съвет определя „Български ВиК холдинг“ ЕАД, да извърши необходимите действия за осигуряване на възможност за пречистване на питейни води от язовир „Огняново“.

Към момента не са изпълнени изискванията за вписване на язовира в регистъра съгласно изискванията на Закона за здравето и няма разрешително по реда на закона за водите, поради което не се подават води за питейнобитово водоснабдяване.

**Язовир Панчарево:**

Съгласно предоставената справка от НС ЕАД язовир „Панчарево“ прелива с 27,8 м<sup>3</sup>/сек. Постъпващият приток в язовира на 23.06.2023 г. е 28,07 м<sup>3</sup>/сек. Размерът на дневния разход и прелялото количество се равняват на 28,149 м<sup>3</sup>/сек. Наличният обем в язовира е 5,4552 млн. м<sup>3</sup>, което представлява 84,38% от общия му обем.

**Язовир Пчелина:**

Съгласно предоставената справка от НС ЕАД язовир „Пчелина“ прелива с 11,86 м<sup>3</sup>/сек. Постъпващият приток в язовира на 23.06.2023 г. е 11,331 м<sup>3</sup>/сек. Размерът на дневния разход и прелялото количество се равняват на 11,91 м<sup>3</sup>/сек. Наличният обем в язовира е 54,25 млн. м<sup>3</sup>, което представлява 100,09% от общия му обем.

**Язовир Студена:**

Съгласно предоставената справка от ВиК Перник язовир „Студена“ се изпуска контролирано с 1,8 м<sup>3</sup>/сек. Постъпващият приток в язовира на 23.06.2023 г. е 2,545 м<sup>3</sup>/сек. Размерът на дневния разход, загубите и изпуснатото количество се равняват на 2,545 м<sup>3</sup>/сек. Наличният обем в язовира е 24,093 млн. м<sup>3</sup>, което представлява 95,61% от общия му обем.

### По данни и прогнози на НИМХ

На 23.06 речните нива ще се понижават или ще останат без съществени изменения. В резултат на валежи през следващите два почивни дни се очакват повишения на речните нива:

- на 24.06, в следобедните и вечерните часове ще има повишения на речните нива във водосборите западно от р. Янтра, по-съществени във водосборите на реките западно от р. Огоста и в планинските части на реките Огоста, Искър, Вит и Осъм. На 25.06, в следобедните и вечерните часове ще се повишават речните нива в целия Дунавски басейн. На 26.06 речните нива във водосборите източно от р. Осъм ще се понижават, а в останалата част от басейна ще има нови краткотрайни повишения;

- в следобедните и вечерните часове на 25.06 ще има краткотрайни повишения във водосбора на р. Камчия, а на 26.06 във водосборите на южночерноморските реки;

- в следобедните и вечерните часове на 24.06 ще има повишения в планинските притоци на р. Марица. На 25.06, в следобедните и вечерните часове ще има краткотрайни повишения на речните нива в притоците на р. Марица и водосбора на р. Тунджа. В резултат на валежи на 26.06 ще има нови повишения на речните нива в целия Източнобеломорски басейн;

- на 24.06 ще има повишения в горните и средните части от водосбора на р. Струма. На 25 и 26.06 в резултат на валежи ще има повишения на речните нива в целия Западнороморски басейн.

**В резултат на интензивни валежи има опасност от възникване на поройни наводнения както следва:**

- в обедните и следобедни часове на 24.06.2023 г. във водосборите на: р. Лом (р. Стакевска); р. Огоста (р. Шугавица); р. Искър (р. Малък Искър); р. Вит (р. Бели Вит, р. Костика, р. Рибарица, р. Черни вит, р. Свинска); р. Осъм (р. Крайовица);

- във вечерните часове на 24.06.2023 г. и през нощта срещу 25.06.2023 г. във водосборите на: р. Искър (р. Малък Искър); р. Вит (р. Калник, по основната река);

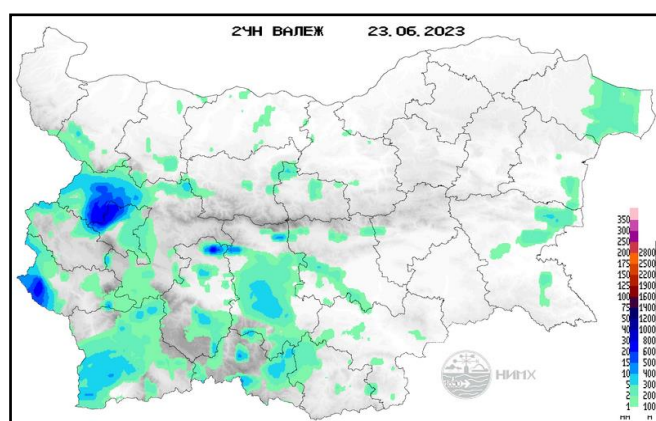
- през нощта на 25 срещу 26.06.2023 г. във водосборите на: р. Огоста (р. Скът); р. Искър (р. Гостиля, р. Златна Панега, р. Малък Искър, по основната река); р. Вит (р. Каменка, по основната река, р. Бели вит, р. Черни вит, р. Свинска); р. Осъм (р. Команска, р. Черни Осъм, р. Крайовица, р. Бели осъм, по основната река); р. Янтра (р. Веселина, р. Златаришка, р. Росица, р. Видима, р. Граднишка, р. Острешка, р. Зла река, р. Негойчевица, р. Багарешица, р. Белица).

- през деня на 24.06.2023 г. във водосбора на: р. Марица (р. Тополница, р. Стряма, р. Бяла, р. Чаирдере, р. Тенесдере, р. Триградска, р. Голяма);

- във вечерните часове на 25.06.2023 г. и през нощта срещу 26.06.2023 г. във водосборите на: р. Тунджа (по основната река в горното течение); р. Марица (р. Мътница, р. Сазлийка, р. Кумруджа, р. Бидечка, р. Дундарлия, р. Чепеларска, р. Орешница, р. Дормушевска, р. Юговска, р. Сушица, р. Белишка).

- през деня на 24.06.2023 г. във водосборите на: р. Места (р. Исток); р. Струма (р. Илийна).

## МЕТЕОРОЛОГИЧЕН БЮЛЕТИН



Анализ на денонощната сума на валежа от 07:30 ч. на 22.06.2023 г. до 07:30 ч. на 23.06.2023 г., използващ модел ALADIN и данни от наблюдателната мрежа на НИМХ.

### Метеорологична прогноза за 24 юни 2023 г.

До полунощ явленията ще затихнат, през втората половина от нощта ще бъде предимно ясно. Утре още преди обяд над западните райони, по-късно през деня и през нощта срещу неделя и в Централна България, ще се развива мощна купесто-дъждовна облачност. Ще има краткотрайни валежи, локално интензивни, с гръмотевични бури и градушки. Вятърът ще се ориентира от запад-северозапад, ще бъде слаб до умерен, с него ще прониква сравнително хладен въздух, температурите в Западна България ще започнат да се понижават. На изток ще бъде предимно слънчево и горещо, ще духа слаб до умерен вятър от изток-югоизток. Максималните температури ще са между 31° и 36°, малко по-ниски, 28°-30° ще останат на места в западните райони, в София - около 28°.



По Черноморието ще бъде предимно слънчево. Ще духа до умерен вятър от изток-югоизток. Максималните температури ще са между 26°-28°. Температурата на морската вода е 23°-25°. Вълнението на морето ще бъде 1-2 бала.

В планините преди обяд в Западна България, а по-късно през деня и в централните райони ще се развива купеста и купесто-дъждовна облачност. Ще има краткотрайни, временно интензивни валежи и гръмотевични бури. Има условия за градушки. В планините в Източна България ще бъде предимно слънчево. Ще духа умерен вятър от изток-североизток. Максималната температура на височина 1200 метра ще е около 23°, на 2000 метра - около 17°.

### Прогноза за времето от 25 до 30 юни 2023 г.

В неделя и понеделник облачността, купеста и купесто-дъждовна, ще е често значителна. На много места ще има валежи, гръмотевични бури, остава и с висока вероятност за градушки и локални интензивни явления. Температурите и в източните райони ще се понижат. През следващите дни валежи ще има на по-малко места и ще са по-слаби, а слънчевите часове ще бъдат повече. Температурите ще се повишат и максималните ще са около 30°.

### ПРОГНОЗА ЗА ОЧАКВАНИ КОЛИЧЕСТВА ВАЛЕЖИ

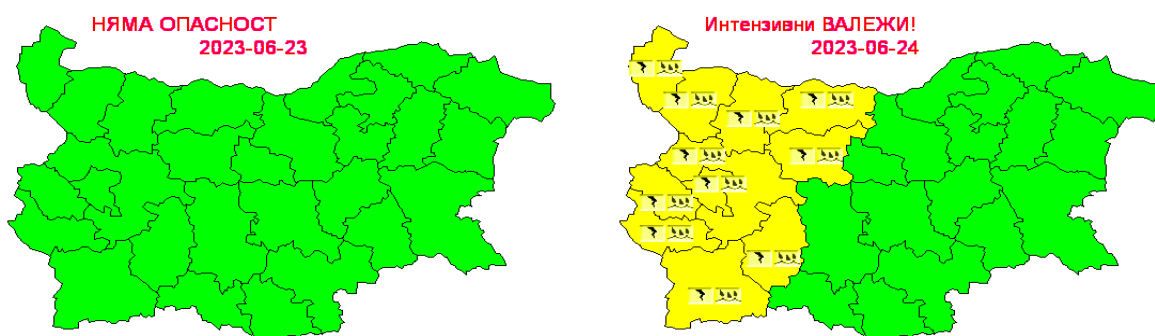
**За 23 и 24 юни 2023 г.:** Днес в отделни планински райони на Западна и Централна България ще превали краткотрайно. Количества предимно 1-5 mm. Утре още преди обяд в Западна България, а по-късно през деня и в Централна ще има краткотрайни валежи от дъжд, гръмотевични бури, локално интензивни и с градушки; количества на валежите, предимно до 15-25 mm, на изолирани места са възможни и повече, до 35-45 mm.

**За 25 и 26 юни 2023 г.:** И през следващите две денонощия валежи ще има на много места из страната. Количества за денонощие (до полунощ): В неделя - в северозападната половина от страната 10-20 mm, на отделни места до 30-40 mm; в югоизточната половина от 1-2 до 10 mm. В понеделник - в югозападната половина 5-15 mm, в Родопите и западната част на Горнотракийската низина 10-30 mm, на места до 50 mm; в североизточната половина от 1-2 до 10 mm.

## ПРОГНОЗА ЗА ОПАСНИ И ОСОБЕНО ОПАСНИ МЕТЕОРОЛОГИЧНИ ЯВЛЕНИЯ

На 23 юни 2023 г. опасни метеорологични прогнози в страната не се очакват.

За 24 юни 2023 г. Националният институт по метеорология и хидрология издава предупреждение от първа степен (жълт код) за краткотрайни валежи и гръмотевични бури с висока вероятност за локални интензивни явления и градушки. Очаква се и усилване на вятъра по развитието на купесто-дъждовната облачност. Количества на валежите: 15-25 mm, локално 35-45 mm. Предупреждението е в сила за 11 области в западната половина от страната.



Карта на опасните явления за 23.06.2023 г. Карта на опасните явления за 24.06.2023 г.

Подробна информация за предупрежденията и опасните метеорологични явления по области и общини може да бъде получена от интерактивните карти на адреси:

<http://weather.bg/0index.php?koiFail=RM01opasni1&lng=0>  
<http://weather.bg/obshtini/indexS.php>

Легенда:



Бяло:  
Липсваща, недостатъчна, стара или съмнителна информация.



Зелено:  
Няма опасни явления.



Жълто:

Времето може да бъде потенциално опасно. Явленията, които са прогнозирани, не са необичайни, но изискват внимание, ако възнамерявате да вършите работа на открито. Следете прогнозите за времето и не поемайте излишен риск.



**Оранжево:**

Времето е опасно. Прогнозирани са по-рядко случващи се метеорологични явления. Възможни са материални щети и има опасност от наранявания. Бъдете много внимателни и се информирайте подробно и често за метеорологичната обстановка. Съобразявайте се с неизбежните рискове и следвайте всички съвети на компетентните органи.



**Червено:**

Времето е много опасно. Прогнозирани са изключително интензивни опасни метеорологични явления. Възможни са големи материални щети и нещастни случаи, може да възникне и опасност за живота. Следвайте нарежданията и всички съвети на компетентните органи и бъдете готови да извънредни мерки.

## ХИДРОЛОГИЧЕН БЮЛЕТИН

Анализът е направен на база измерени водни стоежи и изчислени по временни ключови криви водни количества от оперативни автоматични и конвенционални хидрометрични станции на НИМХ:

**Дунавски басейн:** През изминалото денонощие речните нива в басейна са се понижавали. В резултат на валежи са регистрирани краткотрайни колебания на речните нива във водосбора на р. Банкенска (-19/+20 см). Регистрираните изменения на речните нива в басейна са както следва: за водосбора на р. Нишава от -5 см до +1 см; за водосбора на р. Лом от -5 см до +1 см; за водосбора на р. Огоста от -19 см до +2 см; за водосбора на р. Искър от -29 см до +13 см; за водосбора на р. Вит от -12 см до +2 см; за водосбора на р. Осъм от -14 см до +3 см; за водосбора на р. Янтра от -6 см до +3 см; за водосбора на р. Русенски Лом от -6 см до +1 см. Водните количества реките западно от река Осъм са около праговете за високи води. Водните количества в останалата част от басейна са около и под праговете за средни води и около праговете за ниски води.

**Черноморски басейн:** През изминалото денонощие нивата на наблюдаваните реки в басейна са останали без съществени изменения. Отчетените колебания на речните нива в басейна са както следва: за водосбора на р. Провадийска от -3 см до +5 см; за водосбора на р. Камчия от -2 см до +1 см; за водосбора на р. Айтоска от -3 см до +1 см; за водосбора на р. Факийска без изменения; за водосбора на р. Ропотамо от -1 см до +1 см; за водосбора на р. Велека от -4 см до +2 см. Водните количества на реките в басейна са под праговете за средни води и около праговете за ниски води.

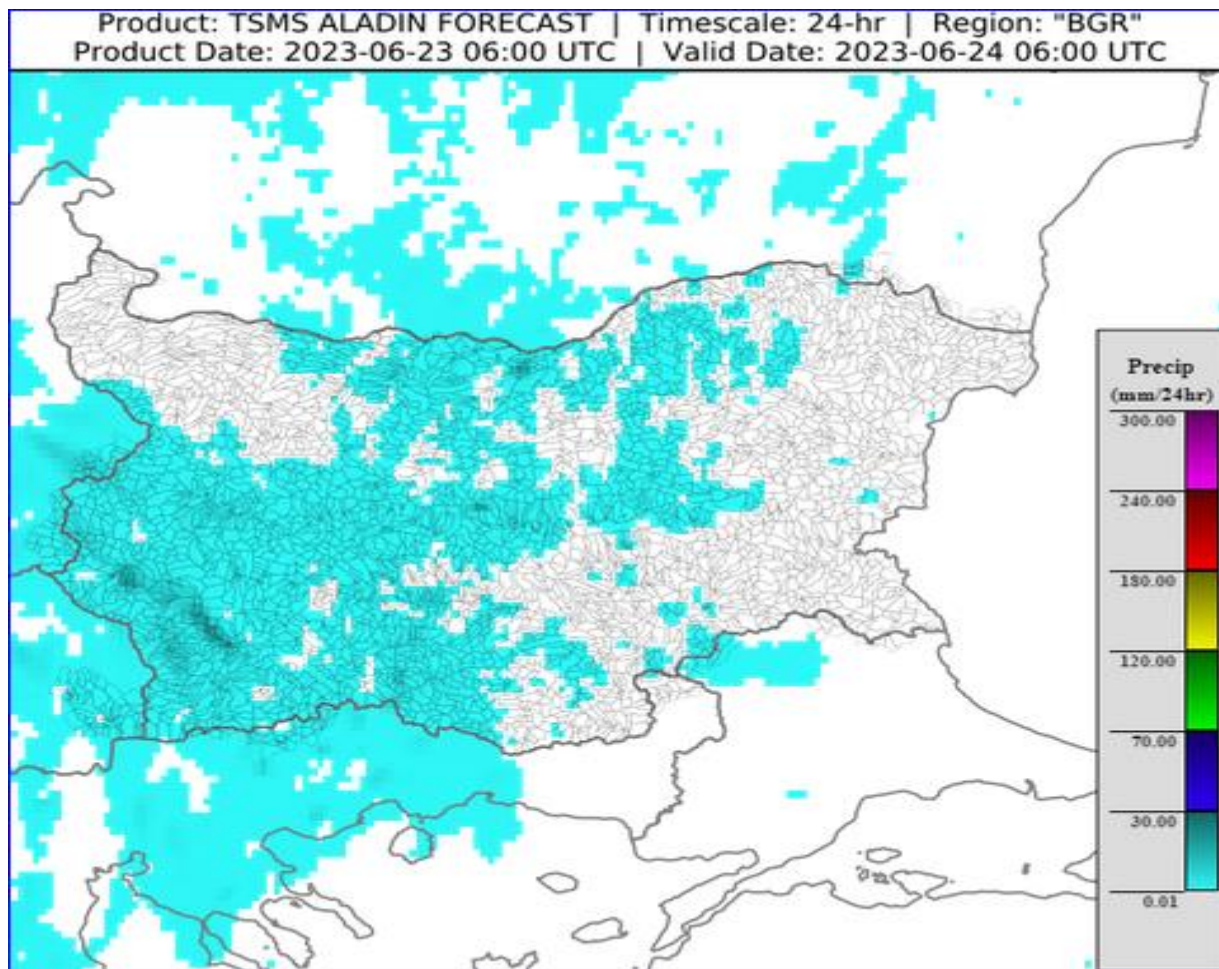
**Източнобеломорски басейн:** През изминалото денонощие нивата на наблюдаваните реки в басейна са останали без съществени изменения. Регистрираните изменения на р. Тъжа при ВЕЦ Тъжа (-18/+10 см), р. Тунджа при Баня (-46/+46 см), на р. Марица при гр. Белово (-19/+17 см) и на р. Въча при гр. Девин (-80/+80 см) са в резултат от работата на хидротехнически съоръжения. Отчетените изменения на речните нива в останалата част от басейна са както

следва: за водосбора на р. Тунджа от -7 см до +7 см; за водосбора на р. Марица от -14 см до +12 см; за водосбора на р. Арда от -6 см до +7 см. Водните количества на р. Марица по основната река над гр. Първомай и в планинските ѝ притоци са над праговете за средни води и около праговете за високи води. Водните количества във водосборите на р. Тунджа и р. Арда и в долните части от водосбора на р. Марица са около и под праговете за средни води и около праговете за ниски води.

**Западнобеломорски басейн:** През изминалото денонощие нивата на наблюдаваните реки в басейна са останали без съществени изменения. Отчетените колебания на речните нива са както следва: за водосбора на р. Места от -8 см до +7 см; за водосбора на р. Струма от -8 см до +11 см. Водните количества на реките в басейна са около и над праговете за средни води и около праговете за високи води.

## ДОПЪЛНИТЕЛНА ПРОГНОЗНА МЕТЕОРОЛОГИЧНА ИНФОРМАЦИЯ, ИЗПОЛЗВАНА ПРИ ИЗГОТВЯНЕ НА ХИДРОЛОГИЧНАТА ПРОГНОЗА

- 24 h прогноза за валежите от модела ALADIN за района на Черно море и Близкия Изток от 09:00 ч. местно време на 23.06.2023 г. до 09:00 ч. местно време на 24.06.2023 г.



- Карти за прогнозиран интензивни валежи в следващите 72 ч от ALADIN България - (изход от модела, стартиран на 23.06.2023 г. в 06:00 UTC).



### Дунавски басейн:

- В обедните и следобедни часове на 24.06.2023 г. във водосборите на:
  - р. Лом (р. Стакевска);
  - р. Огоста (р. Шугавица);
  - р. Искър (р. Малък Искър);
  - р. Вит (р. Бели Вит, р. Костика, р. Рибарица, р. Черни вит, р. Свинска);
  - р. Осъм (р. Крайовица).
- Във вечерните часове на 24.06.2023 г. и през нощта срещу 25.06.2023 г. във водосборите на:
  - р. Искър (р. Малък Искър);
  - р. Вит (р. Калник, по основната река).

- През нощта на 25 срещу 26.06.2023 г. във водосборите на:

- р. Огоста (р. Скът);
- р. Искър (р. Гостиля, р. Златна Панега, р. Малък Искър, по основната река);
- р. Вит (р. Каменка, по основната река, р. Бели вит, р. Черни вит, р. Свинска);
- р. Осъм (р. Команска, р. Черни осъм, р. Крайовица, р. Бели осъм, по основната река);
- р. Янтра (р. Веселина, р. Златаришка, р. Росица, р. Видима, р. Граднишка, р. Острешка, р. Зла река, р. Негойчевица, р. Багарешица, р. Белица).

**Източнобеломорски басейн:**

- През деня на 24.06.2023 г. във водосбора на:

- р. Марица (р. Тополница, р. Стряма, р. Бяла, р. Чаирдере, р. Тенесдере, р. Триградска, р. Голяма).

- Във вечерните часове на 25.06.2023 г. и през нощта срещу 26.06.2023 г. във водосборите на:

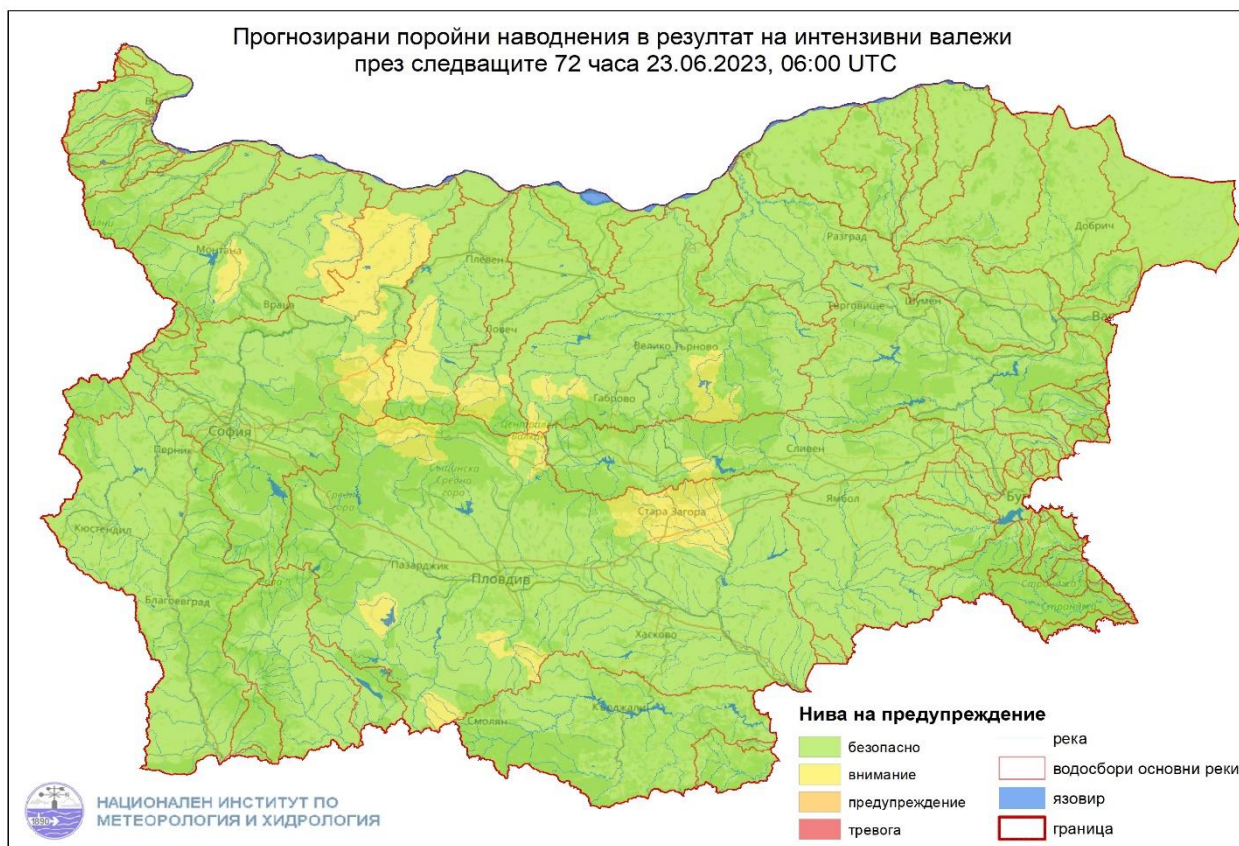
- р. Тунджа (по основната река в горното течение);
- р. Марица (р. Мътница, р. Сазлийка, р. Кумруджа, р. Бидечка, р. Дундарлия, р. Чепеларска, р. Орешница, р. Дормушевска, р. Юговска, р. Сушица, р. Белишка).

**Западнобеломорски басейн:**

- През деня на 24.06.2023 г. във водосборите на:

- р. Места (р. Исток);
- р. Струма (р. Елешница, р. Църна, р. Илийна).

- Карта с прогнозиран поройни наводнения в резултат на интензивни валежи през следващите 72 часа.



### Дунавски басейн:

- В обедните и следобедни часове на 24.06.2023 г. във водосборите на:
  - р. Лом (р. Стакевска);
  - р. Огоста (р. Шугавица);
  - р. Искър (р. Малък Искър);
  - р. Вит (р. Бели Вит, р. Костика, р. Рибарица, р. Черни вит, р. Свинска);
  - р. Осъм (р. Крайовица).
- Във вечерните часове на 24.06.2023 г. и през нощта срещу 25.06.2023 г. във водосборите на:
  - р. Искър (р. Малък Искър);
  - р. Вит (р. Калник, по основната река).



- През нощта на 25 срещу 26.06.2023 г. във водосборите на:

- р. Огоста (р. Скът);
- р. Искър (р. Гостиля, р. Златна Панега, р. Малък Искър, по основната река);
- р. Вит (р. Каменка, по основната река, р. Бели вит, р. Черни вит, р. Свинска);
- р. Осъм (р. Команска, р. Черни осъм, р. Крайовица, р. Бели осъм, по основната река);
- р. Янтра (р. Веселина, р. Златаришка, р. Росица, р. Видима, р. Граднишка, р. Острешка, р. Зла река, р. Негойчевица, р. Багарешица, р. Белица).

**Източнобеломорски басейн:**

- През деня на 24.06.2023 г. във водосбора на:

- р. Марица (р. Тополница, р. Стряма, р. Бяла, р. Чаирдере, р. Тенесдере, р. Триградска, р. Голяма).

- Във вечерните часове на 25.06.2023 г. и през нощта срещу 26.06.2023 г. във водосборите на:

- р. Тунджа (по основната река в горното течение);
- р. Марица (р. Мътница, р. Сазлийка, р. Кумруджа, р. Бидечка, р. Дундарлия, р. Чепеларска, р. Орешница, р. Дормушевска, р. Юговска, р. Сушица, р. Белишка).

**Западнобеломорски басейн:**

- През деня на 24.06.2023 г. във водосборите на:

- р. Места (р. Исток);
- р. Струма (р. Илийна).

**Прогнозирани поройни наводнения по общини**

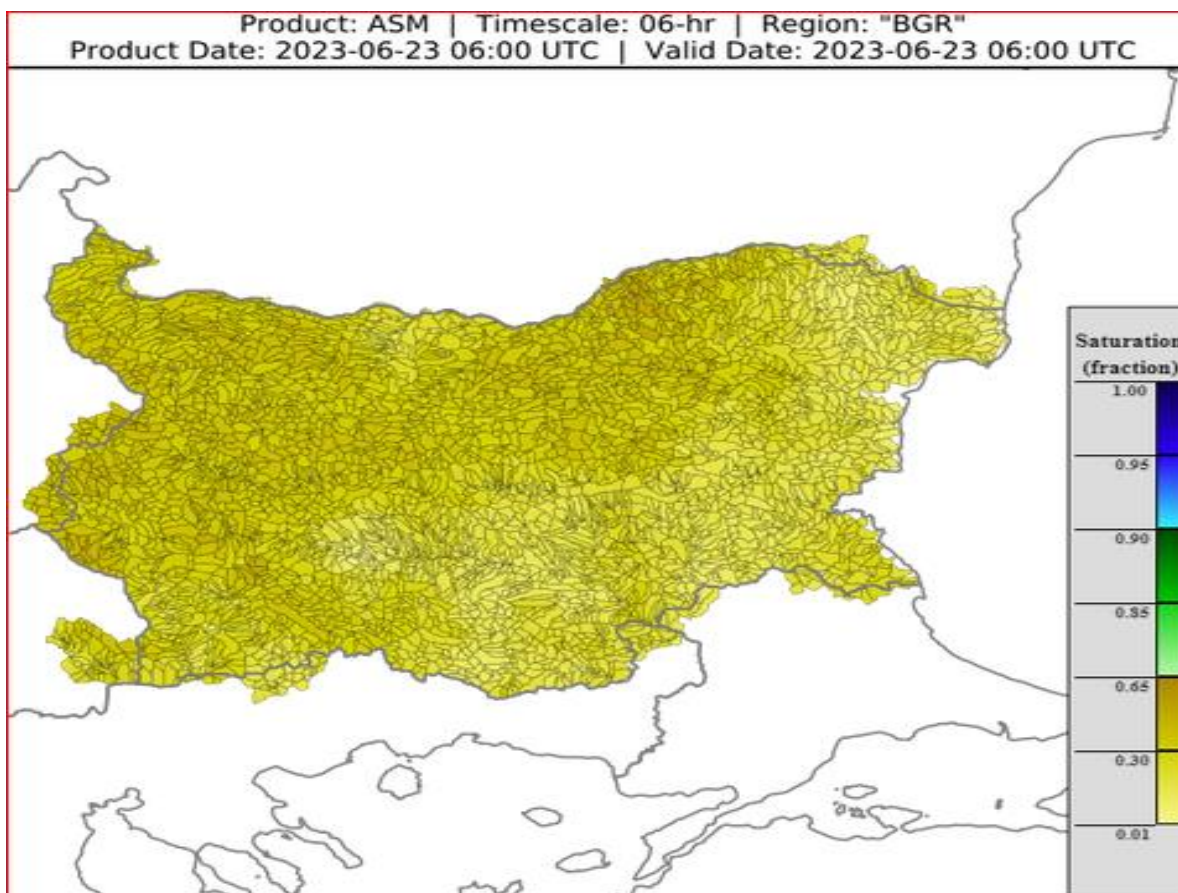
- През деня на 24.06.2023 г.:

- обл. Видин (общ. Белоградчик);
- обл. Монтана (общ. Монтана);
- обл. София-област (общ. Правец, общ. Етрополе, общ. Златица, общ. Пирдоп);
- обл. Пловдив (общ. Сопот, общ. Карлово);

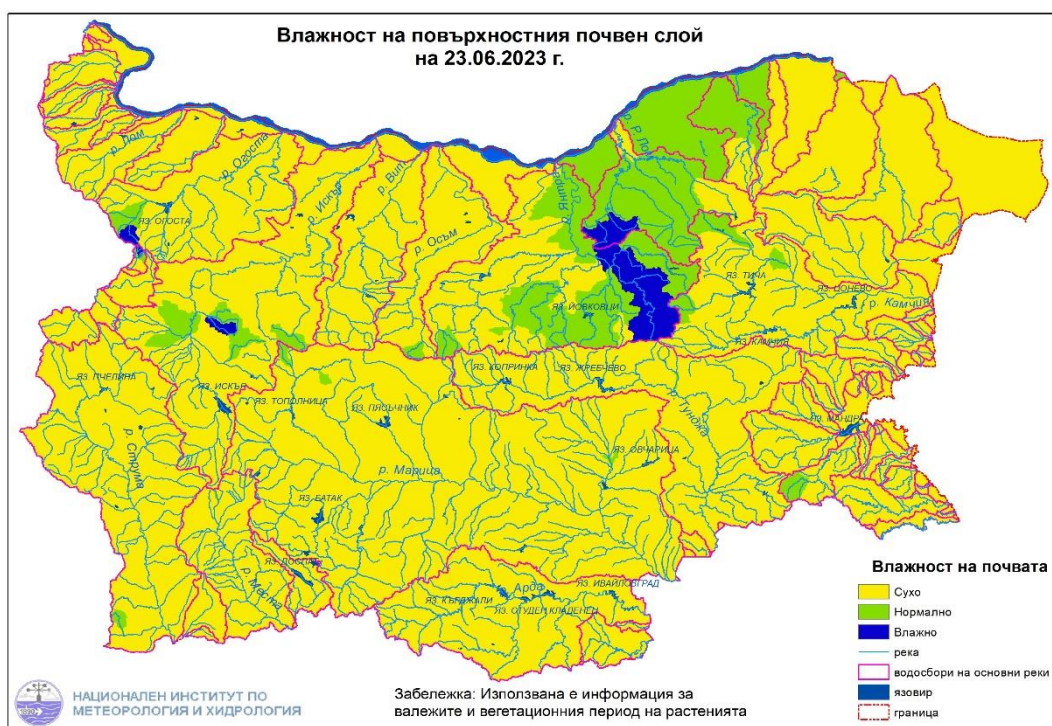
- обл. Смолян (общ. Девин, общ. Смолян);
- обл. Кюстендил (общ. Рила);
- обл. Благоевград (общ. Разлог).
- Вечерта на 24.06.2023 г. и през нощта срещу 25.06.2023 г.:
  - обл. София-област (общ. Правец);
  - обл. Ловеч (общ. Угърчин, общ. Тетевен).
- Вечерта на 25.06 и през нощта срещу 26.06.2023 г.:
  - обл. София-област (общ. Правец);
  - обл. Враца (общ. Бяла Слатина, общ. Роман);
  - обл. Ловеч (общ. Ябланица, общ. Луковит, общ. Угърчин, общ. Тетевен, общ. Троян, общ. Априлци);
  - обл. Плевен (общ. Кнежа, общ. Червен бряг, общ. Долни Дъбник);
  - обл. Габрово (общ. Севлиево);
  - обл. Велико Търново (общ. Елена);
  - обл. Шумен (общ. Велики Преслав);
  - обл. Сливен (общ. Нова Загора);
  - обл. Стара Загора (общ. Николаево, общ. Стара Загора, общ. Раднево);
  - обл. Пловдив (общ. Асеновград, общ. Лъки, общ. Родопи);
  - обл. Смолян (общ. Чепеларе);
  - обл. Пазарджик (общ. Ракитово).

- **Влажност на почвата**

- На картата по-долу е представено пространственото разпределение на **средната почвена влага** - насищане с вода на повърхностния (до 30 cm) почвен слой с използване на резултати от модела Sacramento Soil Moisture Accounting Model.



- На картата по-долу е представено пространственото разпределение на средната почвена влага.



### Хидрологична прогноза

На основа на метеорологичната прогноза, обработената хидрологична информация и моделираните водни количества от НИМХ:

**Дунавски басейн:** Днес (23.06) и утре речните нива в по-голяма част от басейна ще се понижават или ще останат без съществени изменения. В резултат на валежи, на 24.06 в следобедните и вечерните часове, ще има повишения на речните нива във водосборите западно от р. Янтра, по-съществени във водосборите на реките западно от р. Огоста и в планинските части на реките Огоста, Искър, Вит и Осъм. На 25.06 в следобедните и вечерните часове, в резултат на валежи, ще се повишават речните нива в целия басейн. На 26.06 речните нива във водосборите източно от р. Осъм ще се понижават. В останалата част от басейна на 26.06 ще има нови краткотрайни повишения, в резултат на валежи.

В резултат на интензивни валежи има опасност от възникване на поройни наводнения както следва: в обедните и следобедни часове на 24.06.2023 г. във водосборите на: р. Лом (р. Стакевска); р. Огоста (р. Шугавица); р. Искър (р. Малък Искър); р. Вит (р. Бели Вит, р. Костика, р. Рибарица, р. Черни вит, р. Свинска); р. Осъм (р. Крайовица); във вечерните часове на 24.06.2023 г. и през

**нощта срещу 25.06.2023 г.** във водосборите на: **р. Искър** (р. Малък Искър); **р. Вит** (р. Калник, по основната река); **През нощта на 25 срещу 26.06.2023 г.** във водосборите на: **р. Огоста** (р. Скът); **р. Искър** (р. Гостиля, р. Златна Панега, р. Малък Искър, по основната река); **р. Вит** (р. Каменка, по основната река, р. Бели вит, р. Черни вит, р. Свинска); **р. Осъм** (р. Команска, р. Черни осъм, р. Крайовица, р. Бели осъм, по основната река); **р. Янтра** (р. Веселина, р. Златаришка, р. Росица, р. Видима, р. Граднишка, р. Острешка, р. Зла река, р. Негойчевица, р. Багарещица, р. Белица).

**Моделът за водосбора на р. Огоста прогнозира:** Прогнозираните водни количества на 24, 25 и 26.06.2023 г. ще бъдат над средномногогодишните стойности. Днес (23.06) речните нива във водосбора ще се понижават или ще останат без съществени изменения. В резултат на валежи в следобедните и вечерните часове през следващите 3 дни са възможни повишения на речните нива във водосбора. Водните количества ще бъдат под праговете за внимание.

**Моделът за водосбора на р. Искър прогнозира:** Прогнозираните водни количества на 24, 25 и 26.06.2023 г. ще бъдат около и над средномногогодишните стойности. Днес (23.06) речните нива ще се понижават или ще останат без съществени изменения. В следобедните и вечерните часове на 24.06, в резултат на валежи, ще има краткотрайни, незначителни повишения на речните нива във водосбора. В сутрешните и обедни часове на 25.06 речните нива временно ще се понижават или ще останат без съществени изменения. В резултат на валежи в следобедните и вечерни часове на 25.06 и през нощта срещу 26.06 ще има повишения на речните нива във водосборите на реките горната и средна част от водосбора (р. Лесновска, Владайска, Искрецка, Батулийска, Малък Искър). На 26.06 речните нива в голяма част от басейна ще се понижават. В резултат на оттичане ще има повишения в средното и долно течение на основната река. В резултат на валежи в следобедните и вечерни часове ще има краткотрайни повишения в старопланинските притоци на реката. Водните количества ще бъдат под праговете за внимание.

**Моделът за водосбора на р. Янтра прогнозира:** Прогнозираните водни количества на 24, 25 и 26.06.2023 г. ще бъдат над средномногогодишните стойности. Днес (23.06) и утре речните нива ще се понижават или ще останат без съществени изменения. В резултат на валежи, на 25.06, ще има повишения на речните нива в целия водосбор. На 26.06 речните нива ще се понижават, като в резултат на оттичане ще има повишения на речните нива в средното и долно течение на основната река. Водните количества ще бъдат под праговете за внимание.

**Моделът за водосбора на р. Русенски Лом прогнозира:** Прогнозираните водни количества във водосбора на 24, 25, 26, 27 и 28.06.2023 г. ще бъдат под средномногогодишните стойности. Днес (23.06) и утре речните нива ще се понижават, или ще останат без съществени изменения. В резултат на валежи на 25.06, речните нива във водосбора ще се повишат. През следващите 3 дни речните нива ще се понижават или ще останат без съществени изменения. Водните количества ще бъдат под праговете за внимание.

**Черноморски басейн:** Днес (23.06) и през следващите три дни речните нива ще се понижават или ще останат без съществени изменения. В резултат на валежи, в следобедните и вечерните часове на 25.06, ще има краткотрайни повишения на речните нива във водосборна р. Камчия, а на 26.06 във водосборите на южночерноморските реки. Водните количества ще бъдат под праговете за внимание.

**Моделът за водосбора на р. Айтоска прогнозира:** Прогнозираните водни количества на 24, 25 и 26.06.2023 г. ще бъдат около и под средномногогодишните стойности. Днес (23.06) и през следващите три дни речните нива ще останат без съществени изменения. Водните количества ще бъдат под праговете за внимание.

**Моделът за водосбора на р. Факийска прогнозира:** Прогнозираните водни количества за водосбора на р. Факийска на 24, 25, 26, 27 и 28.06.2023 г. ще бъдат под средномногогодишните стойности. Днес (23.06) и през следващите 4 - 5 дни речните нива във водосбора ще остана без съществени изменения. В резултат на валежи на 26.06 са възможни незначителни повишения на речните нива във водосбора. Водните количества ще бъдат под праговете за внимание.

**Източнобеломорски басейн:** Днес (23.06) и утре речните нива ще се понижават или ще останат без съществени изменения, като в резултат на валежи в следобедните и вечерните часове на 24.06 ще има повишения в планинските притоци на р. Марица. В резултат на валежи, на 25.06 в следобедните и вечерните часове ще има краткотрайни повишения на речните нива в притоците на р. Марица и водосбора на р. Тунджа. В резултат на валежи на 26.06 ще има нови повишения на речните нива в целия басейн.

В резултат на интензивни валежи има опасност от възникване на поройни наводнения както следва: през деня на 24.06.2023 г. във водосбора на: р. Марица (р. Тополница, р. Стряма, р. Бяла, р. Чаирдере, р. Тенесдере, р. Триградска, р. Голяма); във вечерните часове на 25.06.2023 г. и през нощта срещу 26.06.2023 г. във водосборите на: р. Тунджа (по основната река в горното течение); р. Марица (р. Мътница, р. Сазлийка, р. Кумруджа, р. Бидечка, р. Дундарлия, р. Чепеларска, р. Орещица, р. Дормушевска, р. Юговска, р. Сушица, р. Белишка).

**Системата за ранно предупреждение за водосборите на реките Марица и Тунджа на НИМХ прогнозира:**

- Водните нива ще бъдат под праговете за внимание.

Прагове за предупреждение			
Нива на тревога:	Жълто - Внимание	Оранжево - Предупреждение	Червено - Тревога

**Системата за ранно предупреждение за водосбора на река Арда на НИМХ прогнозира:**

- Водните количества ще бъдат под праговете за внимание.

Прагове за предупреждение			
Нива на тревога:	Жълто - Внимание	Оранжево - Предупреждение	Червено - Тревога

**Западнобеломорски басейн:** Днес (23.06) и утре речните нива ще се понижават или ще останат без съществени изменения, като в следобедните и вечерните часове на 24.06 ще има повишения в горните и средните части от водосбора на р. Струма. На 25 и 26.06 в резултат на валежи ще има повишения на речните нива в целия басейн.

**В резултат на интензивни валежи има опасност от възникване на поройни наводнения както следва: през деня на 24.06.2023 г. във водосборите на: р. Места (р. Исток); р. Струма (р. Илийна).**

**Моделът за водосбора на р. Струма прогнозира:** Прогнозираните водни количества на 24, 25 и 26.06.2023 г. ще бъдат около и над средномногогодишните стойности. Днес (23.06) речните нива ще останат без съществени изменения. През следващите 3 дни, в следобедните и вечерните часове, в резултат на валежи, ще има краткотрайни повишения на речните нива в басейна. Водните количества ще бъдат под праговете за внимание.

*В направените прогнози не се отчита работата и ретензионната способност на хидротехническите съоръжения.*

## РЕКА ДУНАВ

Водни стоежи в българския участък на река Дунав за 23 юни 2023 г. по данни на Изпълнителна агенция „Проучване и поддържане на река Дунав“:

станция	километър	воден стоеж [cm]	разлика	t вода
		водно количество [m <sup>3</sup> /s]	за 24 ч. [cm]	[°C]
Ново село	833.60	510 Q: 8 168	-26	20.6
Лом	743.30	604 Q: 8 604	-16	21.2
Оряхово	678.00	492 Q: 8 665	-17	22.2
Никопол	597.50	563	-13	21.6
Свищов	554.30	550 Q: 9 537	-14	21.6
Русе	495.60	580 Q: 9 853	-11	21.6
Силистра	375.50	585 Q: 9 960	0	22