



Министерство на  
околната среда и водите

**Ежедневен  
бюлетин за  
състоянието на  
водите**

**23 ЮЛИ 2021**

**Комплексни и  
значими  
язовири**

**Речни нива**

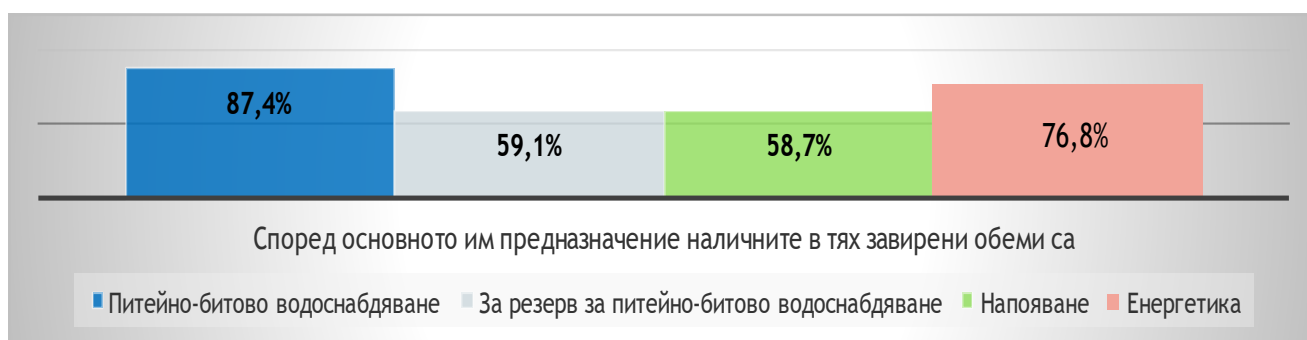
### Информация за наличните обеми в комплексните и значими язовири, които се следят в МОСВ:

Съгласно приложение №1 към чл. 13, ал. 1, т. 1 от Закона за водите, комплексните и значими язовири са 52 броя.

Сумата от наличните в тях завирени обеми към 23.07.2021 г. е 4815.9 млн. м<sup>3</sup>, представлява 73.0 % от сумата от общите им обеми, с 0.2 % по-малко от отношението на завирените им обеми спрямо сумата на общите им обеми към 22.07.2021 г.

Според основното им предназначение наличните в тях завирени обеми са както следва:

- питейно-битово водоснабдяване - 87.4 % от общия им обем;
- за резервно питейно-битово водоснабдяване - 59.1 % от общия им обем;
- напояване - 58.7 % от общия им обем;
- енергетика - 76.8 % от общия им обем.



### Налични завирени обеми в язовири по приложение 1 на ЗВ с трансгранично влияние:

#### 1. за Каскада „Арда“:

Язовир „Кърджали“ - 350.611 млн. м<sup>3</sup>, което е 70.51 % от общия му обем;

Язовир „Студен кладенец“ - 228.218 млн. м<sup>3</sup>, което е 58.85 % от общия му обем;

Язовир „Ивайловград“ - 103.624 млн. м<sup>3</sup>, което е 66.13 % от общия му обем;

#### 2. за Каскада „Горна Тунджа“:

Язовир „Копринка“ - 96.444 млн. м<sup>3</sup>, което е 67.82 % от общия му обем;

Язовир „Жребчево“ - 310.000 млн. м<sup>3</sup>, което е 77.50 % от общия му обем.

## БЮЛЕТИН №353 от 23.07.2021 г. към 8 часа

### ОБОБЩЕНИ ДАННИ ЗА СЪСТОЯНИЕТО НА ВОДИТЕ В КОМПЛЕКСНИТЕ И ЗНАЧИМИ ЯЗОВИРИ

Сумата от наличните заварени обеми към комплексните и значими язовири е			4815,9	млн.куб.м.	представлява		73,0%	Тенденция	в бр. язовири		
Според основното предназначение на язовирите наличните в тях заварени обеми:			за питейно-битово водоснабдяване		87,4%	от общия им обем;	84,99%	от полезния им обем	↑ - повишаване на обема	6	
			за резервно - ПБВ		59,1%	от общия им обем;	55,50%	от полезния им обем	↓ - понижаване на обема	41	
			за напояване		58,7%	от общия им обем;	54,07%	от полезния им обем	~ - задържане на обема	2	
			за енергетика		76,8%	от общия им обем;	73,03%	от полезния им обем	∩ - преливане	2	
№	БД	Язовир	Общ обем	Мъртъв/Санитарен обем	Наличен обем		Наличен полезен обем		Ср. денонощен приток	Ср. денонощен разход	Тенденция
			млн.м <sup>3</sup>	млн.м <sup>3</sup>	млн.м <sup>3</sup>	% от общия обем	млн.м <sup>3</sup>	% от полезния обем	м <sup>3</sup> /сек.	м <sup>3</sup> /сек.	
1	БДДР	Искър	655,252	87,200	554,668	84,65%	467,468	82,29%	0,872	10,427	↓
2	БДДР	Бели Искър	15,080	1,400	12,338	81,81%	10,938	79,95%	0,410	0,499	↓
3	БДДР	Среченска бара	15,500	1,000	15,430	99,55%	14,430	99,52%	0,174	0,637	↓
4	БДДР	Христо Смирненски	27,700	4,200	24,425	88,18%	20,225	86,06%	0,178	0,762	↓
5	БДДР	Йовковци	92,179	9,000	90,580	98,27%	81,580	98,08%	0,067	0,735	↓
6	БДЧР	Тича	311,800	40,000	249,645	80,07%	209,645	77,13%	0,215	2,645	↓

7	БДЧР	Камчия	233,550	76,000	229,465	98,25%	153,465	97,41%	0,012	3,044	↓
8	БДЧР	Ясна поляна	32,320	7,550	27,191	84,13%	19,641	79,29%	0,012	0,556	↓
9	БДИБР	Асеновец	28,200	2,000	27,106	96,12%	25,106	95,82%	0,058	0,868	↓
10	БДИБР	Боровица	27,300	4,600	26,190	95,93%	21,590	95,11%	0,033	0,612	↓
11	БДЗБР	Студена	25,200	2,400	20,368	80,83%	17,968	78,81%	0,210	0,684	↓
12	БДЗБР	Дяково	35,400	8,000	33,581	94,86%	25,581	93,36%	0,000	0,220	↓
13	БДЗБР	Калин - за рез. водоснабдяване	1,024	0,100	0,848	82,76%	0,748	80,90%	не се получава ежедневна информация приток и разход		~
14	БДЗБР	Карагьол - за рез. водоснабдяване	2,252	0,200	2,114	93,86%	1,914	93,26%			↓
15	БДДР	Огняново - за рез. водоснабдяване	31,600	2,500	17,642	55,83%	15,142	52,03%	0,069	0,370	↓
16	БДДР	Панчарево	6,465	1,500	5,202	80,46%	3,702	74,55%	9,005	10,255	↓
17	БДДР	Ястребино	62,300	3,900	46,690	74,94%	42,790	73,27%	0,509	1,933	↓
18	БДДР	Кула	20,250	0,700	10,069	49,72%	9,369	47,92%	0,012	0,104	↓
19	БДДР	Рабиша	43,200	2,400	14,696	34,02%	12,296	30,14%	0,012	0,752	↓
20	БДДР	Огоста	506,000	67,000	282,470	55,82%	215,470	49,08%	2,211	13,669	↓
21	БДДР	Сопот	60,908	1,300	48,950	80,37%	47,650	79,94%	0,706	3,021	↓
22	БДДР	Горни Дъбник	130,000	3,000	55,353	42,58%	52,353	41,22%	0,370	1,817	↓
23	БДДР	Бели Лом	25,500	3,200	9,694	38,02%	6,494	29,12%	0,046	0,266	↓
24	БДЧР	Съединение	12,810	1,500	8,357	65,24%	6,857	60,63%	0,185	0,382	↓
25	БДЧР	Георги Трайков (Цонево)	330,000	21,000	193,842	58,74%	172,842	55,94%	0,032	3,042	↓
26	БДЧР	Порой	45,200	2,000	6,250	13,83%	4,250	9,84%	0,023	0,012	↑
27	БДЧР	Ахелой	12,350	0,800	5,934	48,05%	5,134	44,45%	0,023	0,810	↓
28	БДИБР	Жребчево	400,000	30,000	310,000	77,50%	280,000	75,68%	0,144	20,978	↓
29	БДИБР	Малко Шарково	45,000	3,900	39,841	88,54%	35,941	87,45%	0,014	0,824	↓
30	БДИБР	Домлян	26,074	0,700	16,765	64,30%	16,065	63,31%	0,000	4,389	↓
31	БДИБР	Пясъчник	206,530	3,400	39,086	18,93%	35,686	17,57%	0,000	8,750	↓
32	БДИБР	Тополница	137,108	20,000	95,081	69,35%	75,081	64,11%	1,111	15,139	↓
33	БДИБР	Тракиец	114,000	24,000	70,961	62,25%	46,961	52,18%	0,023	1,262	↓

34	БДЗБР	Пчелина	54,200	34,200	53,950	99,54%	19,750	98,75%	4,259	4,259	↑
35	БДДР	Александър Стамболийски	205,569	20,000	177,762	86,47%	157,762	85,02%	1,115	12,609	↓
36	БДДР	Кокаляне	не се получава ежедневна информация								
37	БДИБР	Копринка	142,214	5,410	96,444	67,82%	91,034	66,54%	0,268	13,800	↓
	БДИБР	<b>Белмекен-Чаира</b>	<b>149,536</b>	<b>5,179</b>	<b>137,123</b>	<b>91,70%</b>	<b>131,944</b>	<b>91,40%</b>	<b>0,897</b>	<b>4,878</b>	
38	БДИБР	Белмекен	144,036	3,810	135,152	93,83%	131,342	93,66%			↓
39	БДИБР	Чаира	5,500	1,369	1,971	35,84%	0,602	14,57%			↓
	БДИБР	<b>Баташки водносилков път</b>									
	БДИБР	<b>Голям Беглик-Широка поляна</b>	<b>86,091</b>	<b>7,242</b>	<b>73,472</b>	<b>85,34%</b>	<b>66,230</b>	<b>84,00%</b>	<b>1,310</b>	<b>1,715</b>	
40	БДИБР	Голям Беглик	62,111	3,942	53,956	86,87%	50,014	85,98%			↑
41	БДИБР	Широка поляна	23,980	3,300	19,516	81,38%	16,216	78,41%			↓
42	БДИБР	Беглика	1,554	0,242	0,955	61,45%	0,713	54,34%	0,116	0,012	↑
43	БДИБР	Тошков Чарк	1,782	0,276	1,225	68,74%	0,949	63,01%	0,203	0,354	↓
44	БДИБР	Батак	310,298	19,950	266,959	86,03%	247,009	85,07%	3,427	14,787	↓
	БДИБР	<b>Каскада Доспат-Въча</b>									
45	БДЗБР	Доспат	449,249	14,907	377,411	84,01%	362,504	83,46%	1,149	1,149	~
46	БДИБР	Цанков камък	110,708	31,200	80,430	72,65%	49,230	61,92%	2,877	4,612	↓
47	БДИБР	Въча	226,120	24,520	195,618	86,51%	171,098	84,87%	5,114	4,603	↑
48	БДИБР	Кричим	20,256	1,730	19,226	94,91%	17,496	94,44%	4,129	4,629	↓
	БДИБР	<b>Каскада Арда</b>									
49	БДИБР	Кърджали	497,236	107,176	350,611	70,51%	243,435	62,41%	5,048	2,027	↑
50	БДИБР	Студен кладенец	387,772	90,667	228,218	58,85%	137,551	46,30%	1,012	3,254	↓
51	БДИБР	Ивайловград	156,702	59,526	103,624	66,13%	44,098	45,38%	2,054	19,731	↓
52	БДИБР	Розов кладенец	20,400	13,268	18,852	92,41%	5,584	78,30%	не се получава ежедневна информация приток и разход		↑

\* Данните в таблицата са за състоянието на комплексните и значими язовири по Приложение 1 от Закона за водите са към 8 часа на съответния ден.

**Язовир Панчарево:**

Съгласно предоставената справка от НС ЕАД язовир „Панчарево“ прелива с 9,8 м<sup>3</sup>/ сек. Постъпващият приток в язовира на 23.07.2021 г. е 9,005 м<sup>3</sup>/ сек. Размерът на дневния разход и прелялото количество се равняват на 10,255 м<sup>3</sup>/ сек. Наличният обем в язовира е 5,2016 млн. м<sup>3</sup>, което представлява 80,46% от общия му обем.

**Язовир Пчелина:**

Съгласно предоставената справка от НС ЕАД язовир „Пчелина“ прелива с 4,211 м<sup>3</sup>/ сек. Постъпващият приток в язовира на 23.07.2021 г. е 4,259 м<sup>3</sup>/ сек. Размерът на дневния разход и прелялото количество се равняват на 4,259 м<sup>3</sup>/ сек. Наличният обем в язовира е 53,95 млн. м<sup>3</sup>, което представлява 99,54% от общия му обем.

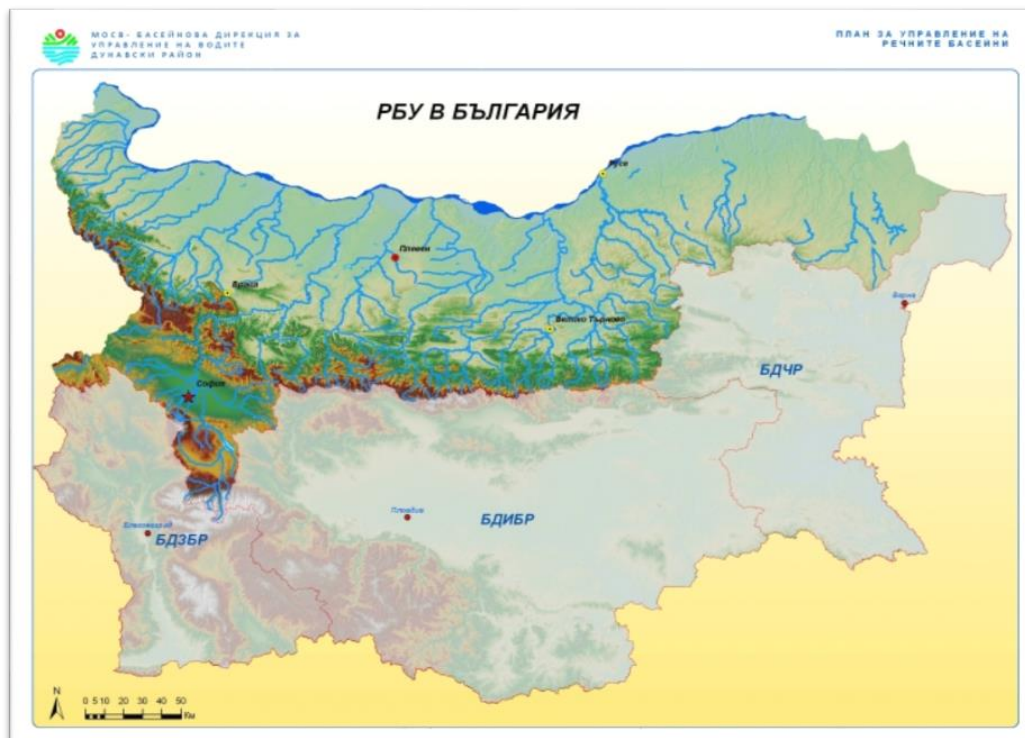
На 23.07 речните нива ще се понижават или ще останат без съществени изменения. Водните количества ще бъдат под праговете за внимание.

В резултат на валежи в следобедните и вечерни часове на 24.07 се очакват краткотрайни повишения в целия Западнобеломорски басейн, по-съществени в горното течение на р. Места и рилските ѝ притоци (р. Вотрачка, р. Белишка и р. Исток), общини Белица и Разлог, както и в притоците на р. Струма (р. Рилска, р. Благоевградска Бистрица, р. Санданска Бистрица, р. Струмешница, р. Мелнишка и р. Пиринска Бистрица), общини Рила, Благоевград, Петрич и Сандански.

### Анализ на хидрологичната обстановка през изминалото денонощие

Анализът е направен на база измерени водни стоежи и изчислени по временни ключови криви водни количества от оперативни конвенционални и автоматични хидрометрични станции на НИМХ:

### Дунавски басейн



През изминалото денонощие нивата на наблюдаваните реки в поголяма част от басейна са останали без съществени изменения или са се понижавали. Регистрираните повишения на нивата на реките Нишава, Огоста и Искър са в резултат от работата на хидротехнически съоръжения. Отчетените изменения на речните нива в басейна са както следва: за водосбора на р. Нишава от -25 см до +36 см; за водосбора на р. Лом от -4 см до +2 см; за водосбора на р. Огоста от -16 см до +18 см; за водосбора на р. Искър от -21 см до +21 см; за водосбора на р. Вит от -10 см до +10 см; за водосбора на р. Осъм от -4 см до +6 см; за водосбора на р. Янтра от -4 см до +7 см; за водосбора на р. Русенски Лом от -5 см до +2 см. Водните количества на реките в басейна са около и под праговете за средни води, само водното количество на р. Мусаленска Бистрица (лет. Боровец) е около прага за високи води.

### Черноморски басейн



През изминалото денонощие нивата на наблюдаваните реки са останали без съществени изменения. Отчетените изменения на речните нива в басейна са както следва: за водосбора на р. Провадийска с до  $\pm 4$  см; за водосбора на р. Камчия от -3 см до +4 см; за водосбора на р. Велека от -3 см до +2 см; в останалата част от басейна колебанията на речните нива са останали без съществени изменения. Водните количества на реките в басейна са под праговете за средни води.

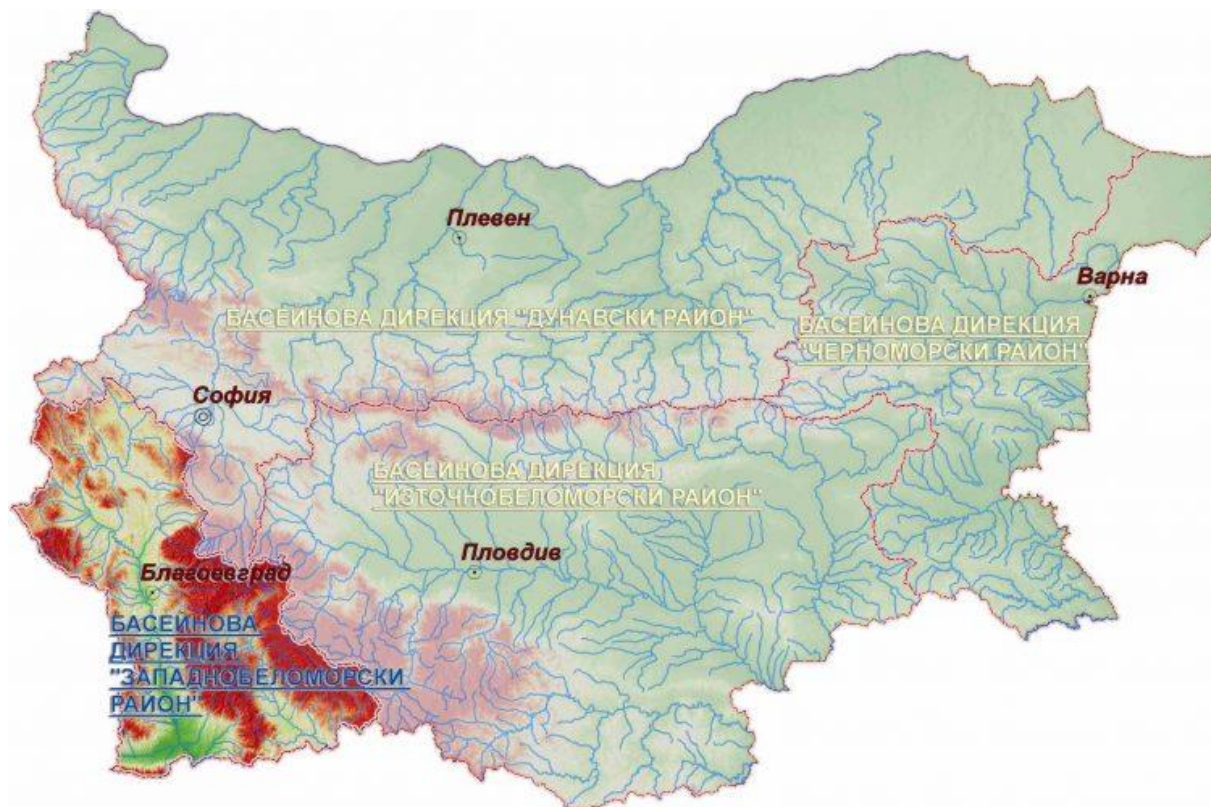


## Източнобеломорски басейн



През изминалото денонощие нивата на наблюдаваните реки са останали без съществени изменения. Отчетените изменения на речните нива в басейна са както следва: за водосбора на р. Тунджа от -7 см до +8 см; за водосбора на р. Марица от -5 см до +7 см; за водосбора на р. Арда от -17 см до +15 см; за водосбора на р. Бяла от с от -4 см до +5 см. Водните количества на реките в басейна са под праговете за средни води, само водното количество на р. Марица при с. Радуил е около прага за високи води.

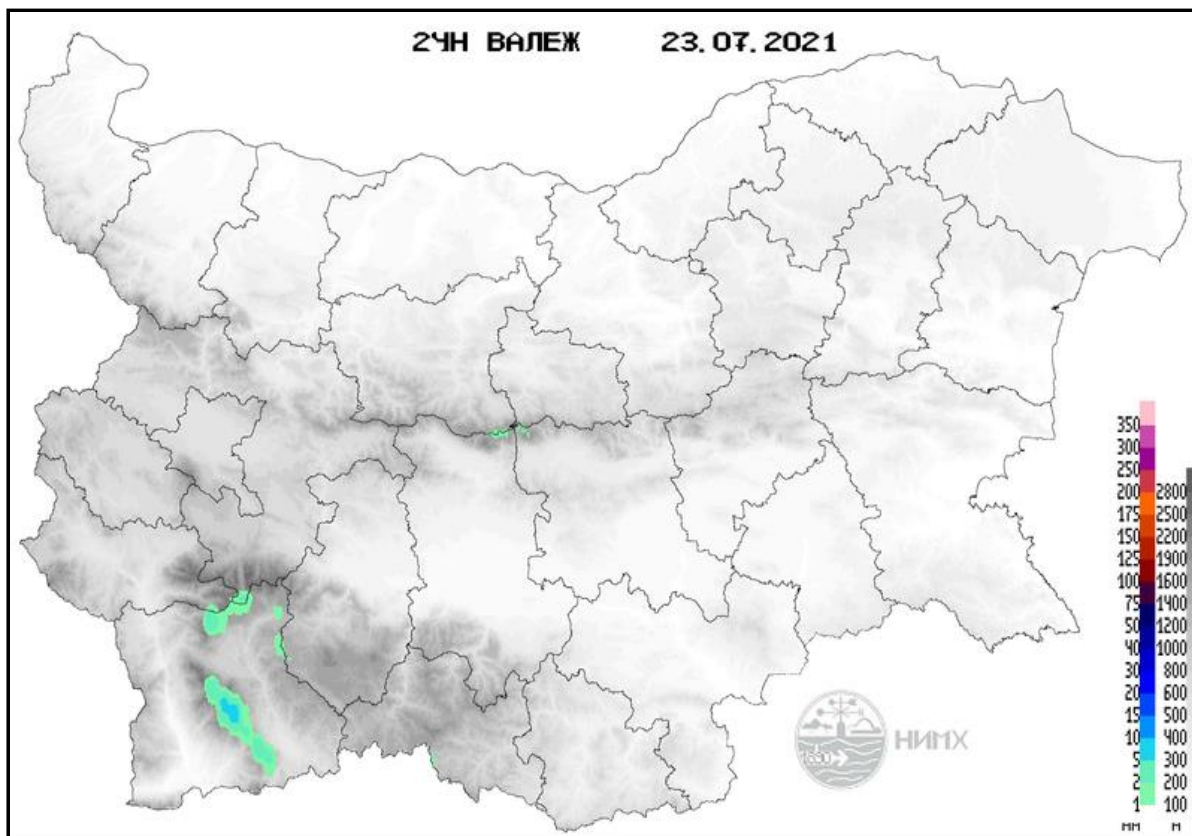
## Западнобеломорски басейн



През изминалото денонощие нивата на наблюдаваните реки са останали без съществени изменения. Отчетените колебания на речните нива в басейна са както следва: за водосбора на р. Места от -6 до +5 см; за водосбора на р. Струма от -5 см до +5 см. Водните количества на реките в басейна са под праговете за средни води.

## Хидрологична информация

Анализ на денонощната сума на валежа от 7:30 ч. на 22.07.2021 г. до 7:30 ч. на 23.07.2021 г., използващ модел ALADIN и данни от наблюдателната мрежа на НИМХ



На основа на метеорологичната прогноза, обработената хидрологична информация и моделираните водни количества от НИМХ:

**Дунавски басейн:** Днес (23.07) и през следващите три дни речните нива в басейна ще се понижават или ще останат без съществени изменения. Водните количества ще бъдат под праговете за внимание.

**Моделът за водосбора на р. Огоста прогнозира:** Прогнозираните водни количества на 24, 25 и 26.07.2021 г. ще бъдат около средномногогодишните стойности. Днес (23.07) и през следващите три дни речните нива във водосбора ще останат без съществени изменения. Водните количества ще бъдат под праговете за внимание.

**Моделът за водосбора на р. Искър прогнозира:** Прогнозираните водни количества на 24, 25 и 26.07.2021 г. ще бъдат около средномногогодишните стойности. Днес (23.07) и през следващите три дни речните нива във водосбора ще се понижават или ще останат без съществени изменения. Водните количества ще бъдат под праговете за внимание.

**Моделът за водосбора на р. Янтра прогнозира:** Прогнозираните водни количества на 24, 25 и 26.07.2021 г. ще бъдат под средномногогодишните стойности. Днес (23.07) и през следващите три дни речните нива във водосбора ще се понижават или ще останат без съществени изменения. Водните количества ще бъдат под праговете за внимание.

**Моделът за водосбора на р. Русенски Лом прогнозира:** Прогнозираните водни количества във водосбора на р. Черни Лом на 24, 25, 26, 27 и 28.07.2021 г. ще бъдат под средномногогодишните стойности. Днес (23.07) и през следващите 4-5 дни речните нива във водосбора ще останат без съществени изменения. Водните количества ще бъдат под прага за внимание.

**Черноморски басейн:** Днес (23.07) и през следващите три дни речните нива в басейна ще останат без съществени изменения или ще се понижават. Водните количества ще бъдат под праговете за внимание.

**Моделът за водосбора на р. Айтоска прогнозира:** Прогнозираните водни количества на 24, 25 и 26.07.2021 г. ще бъдат под средномногогодишните стойности. Днес (23.07) и през следващите три дни речните нива във водосбора ще останат без съществени изменения. Водните количества ще бъдат под праговете за внимание.

**Моделът за водосбора на р. Факийска прогнозира:** Прогнозираните водни количества на 24, 25, 26, 27 и 28.07.2021 г. ще бъдат под средномногогодишните стойности. Днес (23.07) и през следващите 4-5 дни речните нива във водосбора ще останат без съществени изменения. Водните количества ще бъдат под праговете за внимание.

**Източнобеломорски басейн:** Днес (23.07) и през следващите три дни речните нива в басейна ще останат без съществени изменения или ще се понижават. Водните количества ще бъдат под праговете за внимание.

**Системата за ранно предупреждение за водосборите на реките Марица и Тунджа на НИМХ прогнозира:**

- Водните количества ще бъдат под праговете за внимание.

<u>Прагове за предупреждение</u>			
Нива на тревога:	Жълто - Внимание	Оранжево - Предупреждение	Червено - Тревога

**Системата за ранно предупреждение за водосбора на река Арда на НИМХ прогнозира:**

- Водните количества ще бъдат под праговете за внимание.

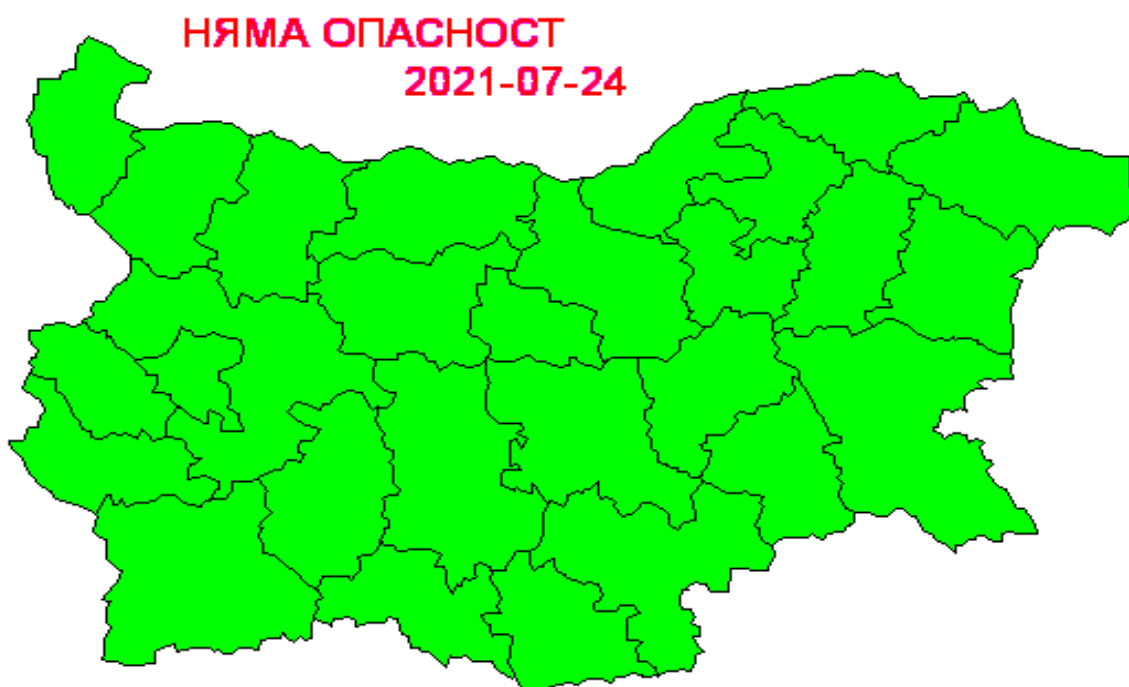
<u>Прагове за предупреждение</u>			
Нива на тревога:	Жълто - Внимание	Оранжево - Предупреждение	Червено - Тревога

**Западнобеломорски басейн:** Днес (23.07) речните нива в басейна ще се понижават или ще останат без съществени изменения. В следобедните и вечерни часове на 24.07 в резултат на валежи се очакват краткотрайни повишения на речните нива в целия басейн, по-съществени в горното течение на р. Места и рилските ѝ притоци (р. Вотрачка, р. Белишка и р.

Исток), общини Белица и Разлог, както и в притоците на р. Струма (р. Рилска, р. Благоевградска Бистрица, р. Санданска Бистрица, р. Струмешница, р. Мелнишка и р. Пиринска Бистрица), общини Рила, Благоевград, Петрич и Сандански. На 25 и 26.07 речните нива в басейна ще се понижават или ще останат без съществени изменения. Водните количества ще бъдат под праговете за внимание.

*В направените прогнози не се отчита работата и ретензионната способност на хидротехническите съоръжения.*

За 24 юли 2021 г. не се очакват опасни метеорологични явления.



*Подробна информация за предупрежденията и опасните метеорологични явления по области може да бъде получена от интерактивната карта на адрес: <http://weather.bg/0index.php?koiFail=RM01opasni1&nd=0&lng=0>*