



Министерство на
околната среда и водите

**Ежедневен
бюлетин за
състоянието на
водите**

23 АВГУСТ 2022

**Комплексни и
значими
язовири**

Речни нива

Информация за наличните обеми в комплексните и значими язовири, които се следят в МОСВ:

Съгласно приложение №1 към чл. 13, ал. 1, т. 1 от Закона за водите, комплексните и значими язовири са 52 броя.

Сумата от наличните в тях завирени обеми към 23.08.2022 г. е 4356.2 млн. м³, представлява 66.0 % от сумата от общите им обеми, 0.2 % по-малко от отношението на завирените им обеми спрямо сумата на общите им обеми към 22.08.2022 г.

Според основното им предназначение наличните в тях завирени обеми са както следва:

- питейно-битово водоснабдяване - 83.8 % от общия им обем;
- за резервно питейно-битово водоснабдяване - 60.7 % от общия им обем;
- напояване - 46.5 % от общия им обем;
- енергетика - 72.0 % от общия им обем.

Налични завирени обеми в язовири по приложение 1 на ЗВ с трансгранично влияние:

1. за Каскада „Арда“:

Язовир „Кърджали“ - 377.704 млн. м³, което е 75.96 % от общия му обем;

Язовир „Студен кладенец“ - 257.626 млн. м³, което е 66.44 % от общия му обем;

Язовир „Ивайловград“ - 151.161 млн. м³, което е 96.46 % от общия му обем;

2. за Каскада „Горна Тунджа“:

Язовир „Копринка“ - 42.431 млн. м³, което е 29.84 % от общия му обем;

Язовир „Жребчево“ - 178.036 млн. м³, което е 44.51 % от общия му обем

БЮЛЕТИН №624 от 23.08.2022 г. към 8 часа

ОБОБЩЕНИ ДАННИ ЗА СЪСТОЯНИЕТО НА ВОДИТЕ В КОМПЛЕКСНИТЕ И ЗНАЧИМИ ЯЗОВИРИ

Сумата от наличните завирени обеми към комплексните и значими язовири е			4356,2	млн.куб.м.	представлява		66,0%	Тенденция	в бр. язовири		
Според основното предназначение на язовирите наличните в тях завирени обеми:			за питейно-битово водоснабдяване		83,8%	от общия им обем;	80,66%	от полезния им обем	↑ - повишаване на обема	11	
			за резервно - ПБВ		60,7%	от общия им обем;	57,30%	от полезния им обем	↓ -понижаване на обема	33	
			за напояване		46,5%	от общия им обем;	40,57%	от полезния им обем	~ - задържане на обема	5	
			за енергетика		72,0%	от общия им обем;	67,58%	от полезния им обем	∩ -преливане	2	
№	БД	Язовир	Общ обем	Мъртъв/ Санитарен обем	Наличен обем		Наличен полезен обем		Ср. денонощен приток	Ср. денонощен разход	Тенденция
			млн.м ³	млн.м ³	млн.м ³	% от общия обем	млн.м ³	% от полезния обем	м ³ /сек.	м ³ /сек.	
1	БДДР	Искър	655,252	87,200	547,399	83,54%	460,199	81,01%	7,951	7,951	~
2	БДДР	Бели Искър	15,080	1,400	10,686	70,86%	9,286	67,88%	2,217	1,229	↑
3	БДДР	Среченска бара	15,500	1,000	15,075	97,26%	14,075	97,07%	0,613	0,729	↓
4	БДДР	Христо Смирненски	27,700	4,200	20,568	74,25%	16,368	69,65%	0,071	0,338	↓
5	БДДР	Йовковци	92,179	9,000	86,395	93,73%	77,395	93,05%	0,075	0,710	↓
6	БДЧР	Тича	311,800	40,000	245,410	78,71%	205,410	75,57%	0,108	3,349	↓
7	БДЧР	Камчия	233,550	76,000	213,378	91,36%	137,378	87,20%	0,020	2,465	↓
8	БДЧР	Ясна поляна	32,320	7,550	20,871	64,58%	13,321	53,78%	0,012	0,556	↓

9	БДИБР	Асеновец	28,200	2,000	19,832	70,33%	17,832	68,06%	0,069	0,718	↓
10	БДИБР	Боровица	27,300	4,600	25,650	93,96%	21,050	92,73%	0,147	0,390	↓
11	БДЗБР	Студена	25,200	2,400	22,701	90,08%	20,301	89,04%	1,052	0,705	↑
12	БДЗБР	Дяково	35,400	8,000	28,559	80,67%	20,559	75,03%	0,258	0,258	~
13	БДЗБР	Калин - за рез.водоснабдяване	1,024	0,100	0,809	78,98%	0,709	76,70%	не се получава ежедневна информация приток и разход		↑
14	БДЗБР	Карагьол - за рез.водоснабдяване	2,252	0,200	1,709	75,89%	1,509	73,54%			~
15	БДДР	Огняново - за рез.водоснабдяване **	31,600	2,500	18,663	59,06%	16,163	55,54%	0,345	0,335	↑
16	БДДР	Панчарево	6,465	1,500	5,469	84,59%	3,969	79,94%	6,751	6,122	↓
17	БДДР	Ястребино	62,300	3,900	38,897	62,43%	34,997	59,93%	0,069	1,968	↓
18	БДДР	Кула	20,250	0,700	8,141	40,20%	7,441	38,06%	0,150	0,150	~
19	БДДР	Рабиша	43,200	2,400	12,752	29,52%	10,352	25,37%	0,000	0,046	↓
20	БДДР	Огоста	506,000	67,000	246,620	48,74%	179,620	40,92%	4,456	6,424	↓
21	БДДР	Сопот	60,908	1,300	38,230	62,77%	36,930	61,95%	2,292	3,102	↓
22	БДДР	Горни Дъбник	130,000	3,000	50,428	38,79%	47,428	37,34%	0,752	1,424	↓
23	БДДР	Бели Лом	25,500	3,200	8,839	34,66%	5,639	25,29%	0,127	0,347	↓
24	БДЧР	Съединение	12,810	1,500	8,418	65,71%	6,918	61,17%	0,023	0,139	↓
25	БДЧР	Георги Трайков (Цонево)	330,000	21,000	195,793	59,33%	174,793	56,57%	1,263	2,768	↓
26	БДЧР	Порой	45,200	2,000	4,893	10,83%	2,893	6,70%	0,012	0,012	~
27	БДЧР	Ахелой	12,350	0,800	2,948	23,87%	2,148	18,60%	0,012	0,035	↓
28	БДИБР	Жребчево	400,000	30,000	178,036	44,51%	148,036	40,01%	2,424	15,063	↓
29	БДИБР	Малко Шарково	45,000	3,900	34,314	76,25%	30,414	74,00%	0,012	0,683	↓
30	БДИБР	Домлян	26,074	0,700	8,943	34,30%	8,243	32,48%	0,081	0,610	↓
31	БДИБР	Пясъчник	206,530	3,400	28,706	13,90%	25,306	12,46%	0,000	2,431	↓
32	БДИБР	Тополница	137,108	20,000	47,202	34,43%	27,202	23,23%	0,197	12,616	↓
33	БДИБР	Тракиец	114,000	24,000	68,748	60,31%	44,748	49,72%	0,012	1,053	↓
34	БДЗБР	Пчелина	54,200	34,200	53,900	99,45%	19,700	98,50%	3,438	3,438	↓
35	БДДР	Александър Стамболийски	205,569	20,000	120,971	58,85%	100,971	54,41%	1,491	2,394	↓
36	БДДР	Кокаляне	не се получава ежедневна информация								
37	БДИБР	Копринка	142,214	5,410	42,431	29,84%	37,021	27,06%	1,646	14,480	↓

	БДИБР	Белмекен-Чаира	149,536	5,179	124,844	83,49%	119,665	82,90%	3,784	6,325	
38	БДИБР	Белмекен	144,036	3,810	122,050	84,74%	118,240	84,32%			↓
39	БДИБР	Чаира	5,500	1,369	2,794	50,81%	1,425	34,50%			↓
	БДИБР	Баташки водносиллов път									
	БДИБР	Голям Беглик-Широка поляна	86,091	7,242	63,623	73,90%	56,381	71,50%	4,342	5,949	
40	БДИБР	Голям Беглик	62,111	3,942	47,382	76,29%	43,440	74,68%			↓
41	БДИБР	Широка поляна	23,980	3,300	16,240	67,72%	12,940	62,57%			↓
42	БДИБР	Беглика	1,554	0,242	0,995	64,03%	0,753	57,39%	0,408	0,008	↑
43	БДИБР	Тошков Чарк	1,782	0,276	0,462	25,93%	0,186	12,35%	0,645	0,629	↑
44	БДИБР	Батак	310,298	19,950	192,425	62,01%	172,475	59,40%	16,028	13,899	↑
	БДИБР	Каскада Доспат-Въча									
45	БДЗБР	Доспат	449,249	14,907	365,330	81,32%	350,423	80,68%	2,183	0,998	↑
46	БДИБР	Цанков камък	110,708	31,200	96,903	87,53%	65,703	82,64%	11,686	33,844	↓
47	БДИБР	Въча	226,120	24,520	166,584	73,67%	142,064	70,47%	36,054	9,827	↑
48	БДИБР	Кричим	20,256	1,730	19,105	94,32%	17,375	93,79%	8,943	14,649	↓
	БДИБР	Каскада Арда									
49	БДИБР	Кърджали	497,236	107,176	377,704	75,96%	270,528	69,36%	13,134	70,734	↓
50	БДИБР	Студен кладенец	387,772	90,667	257,626	66,44%	166,959	56,20%	69,464	54,145	↑
51	БДИБР	Ивайловград	156,702	59,526	151,161	96,46%	91,635	94,30%	57,882	83,754	↓
52	БДИБР	Розов кладенец	20,400	13,268	18,852	92,41%	5,584	78,30%	не се получава ежедневна информация приток и разход		↑

* Данните в таблицата са за състоянието на комплексните и значими язовири по Приложение 1 от Закона за водите към 8 часа на съответния ден.

** С Решение №740 от 15 октомври 2020 г. за осигуряване на дългосрочната стабилност на водоснабдяването на Столична община, Министерски съвет определя „Български ВиК холдинг“ ЕАД, да извърши необходимите действия за осигуряване на възможност за пречистване на питейни води от язовир „Огняново“.

Към момента не са изпълнени изискванията за вписване на язовира в регистъра съгласно изискванията на Закона за здравето и няма разрешително по реда на закона за водите, поради което не се подават води за питейнобитово водоснабдяване.

Язовир Панчарево:

Съгласно предоставената справка от НС ЕАД язовир „Панчарево“ прелива с 5,8 м³/ сек. Постъпващият приток в язовира на 23.08.2022 г. е 6,751 м³/ сек. Размерът на дневния разход и прелялото количество се равняват на 6,122 м³/ сек. Наличният обем в язовира е 5,4688 млн. м³, което представлява 84,59% от общия му обем.

Язовир Пчелина:

Съгласно предоставената справка от НС ЕАД язовир „Пчелина“ прелива с 3,388 м³/ сек. Постъпващият приток в язовира на 23.08.2022 г. е 3,438 м³/ сек. Размерът на дневния разход и прелялото количество се равняват на 3,438 м³/ сек. Наличният обем в язовира е 53,9 млн. м³, което представлява 99,45% от общия му обем.

По данни и прогнози на НИМХ

На 23 и 24.08 в резултат на валежи на места са възможни краткотрайни повишения на речните нива. По-значителни повишения се очакват както следва:

- в следобедните и вечерни часове на 23 и 24.08 в планинските части от Дунавски басейн;

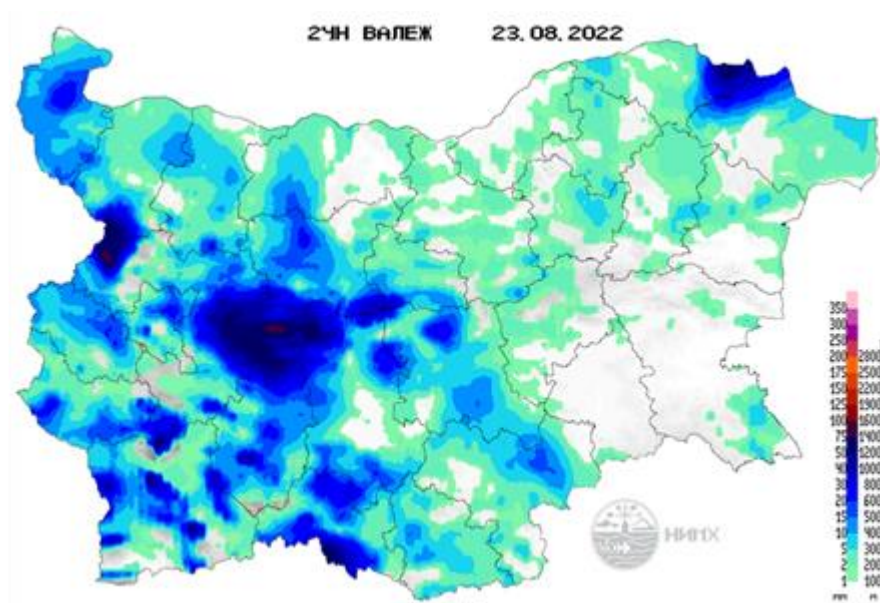
- на 23 и 24.08 във водосборите на реките южно от гр. Бургас, на 24.08 във водосбора на р. Камчия;

- на 23.08 в горните части от водосбора на р. Тунджа, в средните части от водосбора на р. Марица и средногорските и родопските ѝ притоци и във водосбора на р. Арда; на 24.08 главно в средногорските и родопските притоци на р. Марица, водосбора на р. Арда и притока ѝ р. Върбица и водосбора на р. Бяла;

- в следобедните и вечерни часове на 23.08 във водосборите на рилските и пирински притоци на р. Струма и р. Места.

Водните количества ще бъдат под праговете за внимание.

МЕТЕОРОЛОГИЧЕН БЮЛЕТИН



Анализ на денонощната сума на валежа от 07:30 ч. на 22.08.2022 г. до 07:30 ч. на 23.08.2022 г., използващ модел ALADIN и данни от наблюдателната мрежа на НИМХ.

Метеорологична прогноза за 24 август 2022 г.

През следващото денонощие въздушната маса над страната ще остане неустойчива. През нощта ще преобладава облачно време и на места в Централна България, а след полунощ и в северозападните райони ще превалява дъжд. Сутринта облачността временно ще се разкъса и намалее, но покрай Дунав видимостта ще бъде намалена. През деня облачността ще бъде предимно значителна, в следобедните часове и до полунощ ще е купесто-дъждовна. На много места ще има краткотрайни валежи от дъжд придружени с гръмотевици. В планинските райони явленията ще са временно интензивни. Дневните температури слабо ще се повишат и максималните ще са предимно между 26° и 31°, в София - около 26°.

Преди обяд над Черноморието ще има временни разкъсвания на облачността. След обяд ще се развива купеста и купесто-дъждовна облачност и на места ще превали и прегърми. Ще духа до умерен вятър от север-североизток. Максимални температури ще са между 26° и 29°. Температурата на морската вода е 26°-27°. Вълнението на морето ще бъде 2-3 бала.

Над планините облачността ще е значителна, купеста и купесто-дъждовна. На много места в масивите от Западна и Централна България ще има краткотрайни, временно интензивни валежи, придружени с гръмотевици. Ще духа слаб до умерен вятър от изток-югоизток. Максимална температура на височина 1200 метра - около 20°, на 2000 метра - около 13°.

Прогноза за времето от 25 до 30 август 2022 г.

В четвъртък облачността ще бъде по-често значителна, в следобедните часове и до полунощ купесто-дъждовна. На места, повече в Южна България, ще има краткотрайни валежи, придружени с гръмотевици. Максималните температури ще са предимно между 27° и 32°. От петък вероятността за валежи намалява, ще има повече слънчеви часове, а температурите бавно ще се повишават и към понеделник в повечето места максималните ще са между 30° и 35°. Краткотраен дъжд ще превалява главно в планинските райони в Югозападна България. В четвъртък и петък ще духа слаб, в източните райони до умерен североизточен вятър, в събота ще отслабне, а в неделя в много райони и ще стихне; в понеделник ще бъде източен, а във вторник в източните райони отново ще е до умерен.

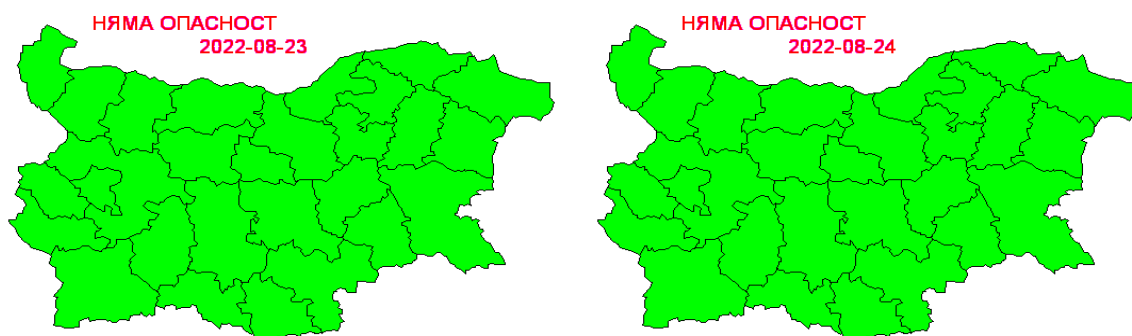
ПРОГНОЗА ЗА ОЧАКВАНИ КОЛИЧЕСТВА ВАЛЕЖИ

За 23 и 24 август 2022 г.: Днес на много места в страната ще има краткотрайни валежи. Количества: 5-15 mm, на отделни места до 25-30 mm. През нощта на места в Централна България, а след полунощ и в северозападните райони ще превалява дъжд. Количества: 5-15 mm. Утре на много места ще има краткотрайни валежи от дъжд, в планинските райони ще са временно интензивни. Количества: 2-10 mm, на отделни места до 15-20 mm.

За 25 и 26 август 2022 г.: В четвъртък валежите ще са на повече места в Южна България. Количества за денонощието: 1-5 mm в югозападните райони, 5-15 mm в Централна Южна и Югоизточна България, както и в Източна Стара планина, в Рило-Родопската област локално до 20-25 mm. В Централна Северна България - 1-5 mm, в северозападните и североизточните райони - без валежи. В петък валежи ще има отново в Южна България, но на малко места, главно в планините и в югоизточните райони; количества - 1-10 mm.

ПРОГНОЗА ЗА ОПАСНИ И ОСОБЕНО ОПАСНИ МЕТЕОРОЛОГИЧНИ ЯВЛЕНИЯ

За 23 и 24 август 2022 г. не се очакват опасни метеорологични явления.



Карта на опасните явления за 23.08.2022 г. Карта на опасните явления за 24.08.2022 г.

Подробна информация за предупрежденията и опасните метеорологични явления по области и общини може да бъде получена от интерактивните карта на адреси: <http://weather.bg/0index.php?koiFail=RM01opasni1&nd=0&lng=0>
<http://weather.bg/obshtini/indexS.php>

Легенда:



Бяло:

Липсваща, недостатъчна, стара или съмнителна информация.



Зелено:

Няма опасни явления.



Жълто:

Времето може да бъде потенциално опасно. Явленията, които са прогнозирани, не са необичайни, но изискват внимание, ако възнамерявате да вършите работа на открито. Следете прогнозите за времето и не поемайте излишен риск.



Оранжево:

Времето е опасно. Прогнозирани са по-рядко случващи се метеорологични явления. Възможни са материални щети и има опасност от наранявания. Бъдете много внимателни и се информирайте подробно и често за метеорологичната обстановка. Съобразявайте се с неизбежните рискове и следвайте всички съвети на компетентните органи.



Червено:

Времето е много опасно. Прогнозирани са изключително интензивни опасни метеорологични явления. Възможни са големи материални щети и нещастни случаи, може да възникне и опасност за живота. Следвайте нарежданията и всички съвети на компетентните органи и бъдете готови да извънредни мерки.

ХИДРОЛОГИЧЕН БЮЛЕТИН

Анализ на хидрологичната обстановка през изминалото денонощие

Анализът е направен на база измерени водни стоежи и изчислени по временни ключови криви водни количества от оперативни автоматични и конвенционални хидрометрични станции на НИМХ:

Дунавски басейн: През изминалото денонощие нивата в голяма част от басейна са се повишили, вследствие на валежи и/или оттичане. Без съществени изменения са останали речните нива във водосборите на реките западно от р. Огоста и р. Русенски Лом. Регистрираните колебания на речните нива в средното и долно течение на р. Искър (-61/+63 см) са в резултат от работата на хидротехнически съоръжения, валежи и оттичане. Отчетените изменения на речните нива в останалата част от басейна са както следва: за водосбора на р. Нишава от -13 см до +34 см; за водосбора на р. Лом с до +3 см; за водосбора на р. Огоста от -16 см до +8 см; за водосбора на р. Искър от -25 см до +31 см; за водосбора на р. Вит от -6 см до +8 см; за водосбора на р. Осъм от -16 см до +27 см; за водосбора на р. Янтра от -3 см до +16 см; за водосбора на р. Русенски Лом от -2 см до +4 см. Водните количества на реките в басейна са под праговете за средни води и около праговете за ниски води, само водното количество на р. Мусаленска Бистрица при лет. Боровец е около прага за високи води.

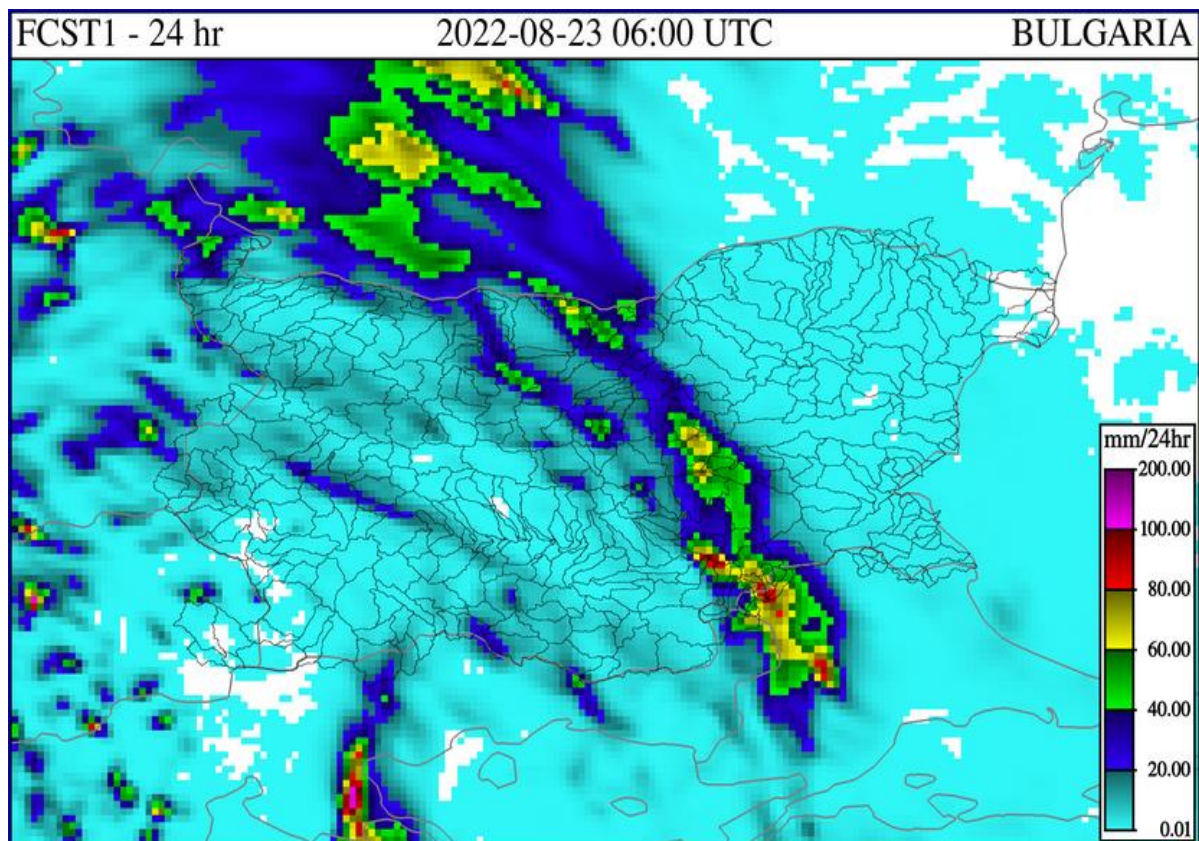
Черноморски басейн: През изминалото денонощие нивата на наблюдаваните реки в басейна са останали без съществени изменения. Незначителни повишения вследствие на валежи са регистрирани във водосбора на р. Камчия. Отчетените колебания на речните нива са както следва: за водосбора на р. Провадийска от -2 см до +3 см; за водосбора на р. Камчия от -4 см до +7 см; за водосбора на р. Айтоска от -1 см до +1 см; за водосбора на р. Факийска без изменение; за водосбора на р. Ропотамо от -1 см до +1 см; за водосбора на р. Велека от -4 см до +3 см. Водните количества на реките в басейна са под праговете за средни води и около праговете за ниски води.

Източнобеломорски басейн: През изминалото денонощие в резултат на валежи и оттичане са регистрирани повишения на речните нива в средното и долно течение на р. Марица и родопските и старопланинските ѝ притоци и във водосбора на р. Арда. Значителни повишения са регистрирани на р. Луда Яна при с. Росен - +109 см и р. Стряма при Баня - +88 см. Без изменение са останали речните нива във водосбора на р. Тунджа. Регистрираните колебания на нивата на реките Тъжа при ВЕЦ Тъжа (-37/+41 см), р. Тунджа при гр. Баня (± 44 см), р. Марица при с. Радуил (-24/+29 см) и при Белово (-57/+61 см) са в резултат от работа на хидротехнически съоръжения. Отчетените изменения на речните нива в останалата част от басейна са както следва: за водосбора на р. Тунджа от -6 см до +6 см; за водосбора на р. Марица от -63 см до +63 см; за водосбора на р. Арда от -19 см до +37 см. Водните количества на по-голяма част от реките в басейна са около и под праговете за средни води и около праговете за ниски води. Водните количества в горното и средно течение на р. Марица и р. Въча при Девин са над праговете за средни води и около праговете за високи води.

Западнобеломорски басейн: През изминалото денонощие нивата в голяма част от басейна са се понижавали или са останали без съществени изменения. Краткотрайни повишения в резултат на валежи са регистрирани в притоците на р. Струма. Отчетените колебания на речните нива в басейна са както следва: за водосбора на р. Места от -14 см до +9 см; за водосбора на р. Струма от -13 см до +25 см. Водните количества на реките в басейна са около и под праговете за средни води и около праговете за ниски води, само водното количество на р. Сушичка при с. Полена е около прага за високи води.

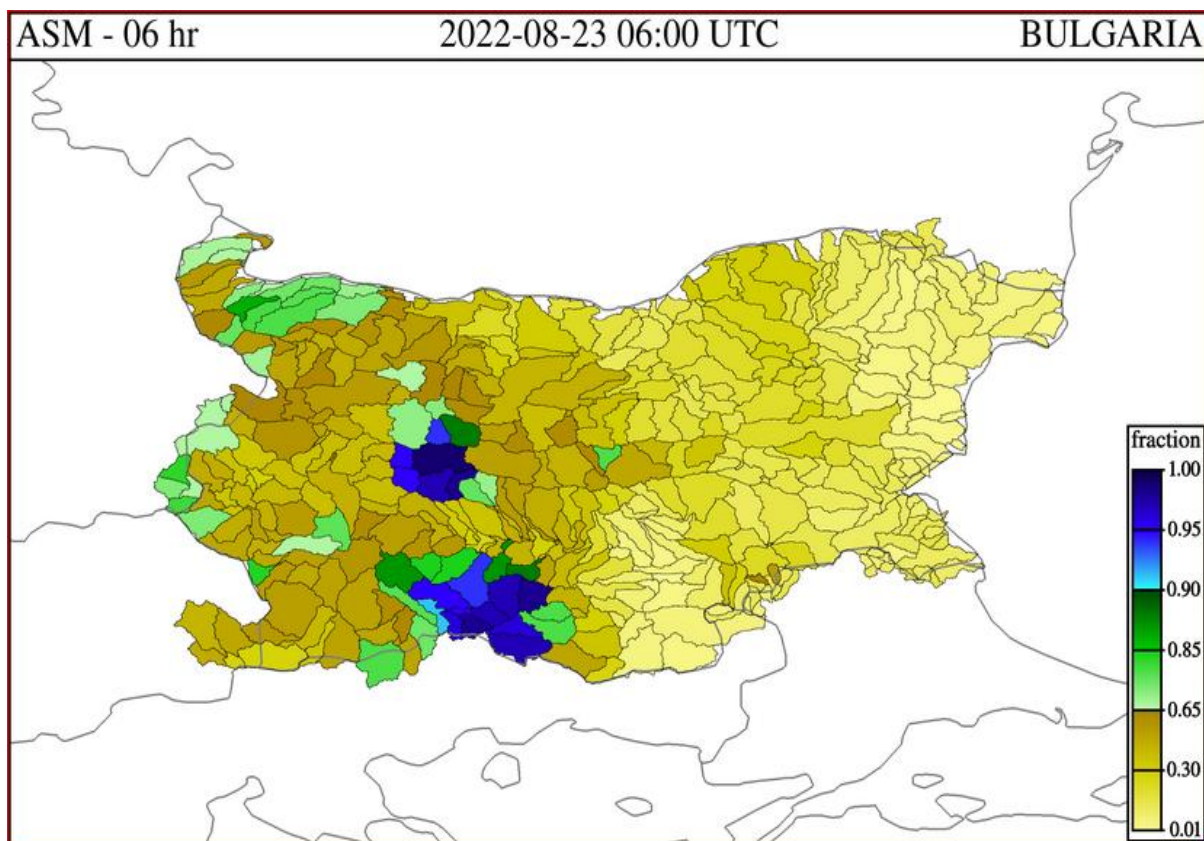
**ДОПЪЛНИТЕЛНА ПРОГНОЗНА МЕТЕОРОЛОГИЧНА ИНФОРМАЦИЯ,
ИЗПОЛЗВАНА ПРИ ИЗГОТВЯНЕ НА ХИДРОЛОГИЧНАТА ПРОГНОЗА**

- 24 h прогноза за валежите от модела ALADIN за района на Черно море и Близкия Изток от 09:00 ч. местно време на 23.08.2022 г. до 09:00 ч. местно време на 24.08.2022 г.



- **Влажност на почвата:**

- На картата по-долу е представено пространственото разпределение на **средната почвена влага** - насищане с вода на повърхностния (до 30 cm) почвен слой с използване на резултати от модела Sacramento Soil Moisture Accounting Model.



Хидрологична прогноза

На основа на метеорологичната прогноза, обработената хидрологична информация и моделираните водни количества от НИМХ:

Дунавски басейн: Днес (23.08) и утре в резултат на валежи ще има повишения на речните нива в басейна. По-значителни повишения са възможни в следобедните и вечерни на 23.08 и 24.08 в планинските части от басейна. На 25 и 26.08 речните нива в басейна ще се понижават. Водните количества ще бъдат под праговете за внимание.

Поради технически причини няма прогнозни водни количества от моделите за водосборите на р. Огоста, р. Искър и р. Янтра.

Моделът за водосбора на р. Русенски Лом прогнозира: Прогнозираните водни количества във водосбора на р. Черни Лом на 24, 25, 26, 27 и 28.08.2022 г. ще бъдат под средномногогодишните стойности. Днес (23.08) и през следващите 4-5 дни речните нива във водосбора ще останат без съществени изменения. Водните количества ще бъдат под прага за внимание.

Черноморски басейн: Днес (23.08) и през следващите три дни нивата на наблюдаваните реки в по-голяма част от басейна ще останат без съществени изменения. В следствие на валежи са възможни краткотрайни повишения на речните нива както следва: на 24.08 във водосбора на р. Камчия; днес (23.08) и през следващите 3 дни - във водосборите на реките южно от гр. Бургас. Водните количества ще бъдат под праговете за предупреждение.

Поради технически причини няма прогнози водни количества от моделите за водосборите на р. Айтоска.

Моделът за водосбора на р. Факийска прогнозира: Прогнозираните водни количества за водосбора на р. Факийска на 24, 25, 26, 27 и 28.08.2022 г. ще бъдат под средномногогодишните стойности. Днес (23.08) и през следващите 4-5 дни речните нива във водосбора ще останат без съществени изменения. Краткотрайни повишения на речните нива във водосбора са възможни на 24 и 25.08 вследствие на валежи. Водните количества ще бъдат под прага за внимание.

Източноромански басейн: Днес (23.08) и през следващите 2 дни се очакват краткотрайни повишения на речните нива в по-голяма част от басейна, както следва: днес (23.08) - в горните части от водосбора на р. Тунджа, в средните части от водосбора на р. Марица и средногорските и родопските ѝ притоци и във водосбора на р. Арда; на 24.08 - главно в средногорските и родопските притоци на р. Марица, водосбора на р. Арда и притока ѝ р. Върбица и водосбора на р. Бяла и на 25.08 - във водосборите на родопските притоци на р. Марица и водосбора на р. Арда и водосбора на р. Бяла. На 26.08 речните нива ще се понижават или ще останат без съществени изменения. Водните количества ще бъдат под праговете за предупреждение.

Системата за ранно предупреждение за водосборите на реките Марица и Тунджа на НИМХ прогнозира:

- Водните нива ще бъдат под праговете за внимание

<u>Прагове за предупреждение</u>			
Нива на тревога:	Жълто - Внимание	Оранжево - Предупреждение	Червено - Тревога

Системата за ранно предупреждение за водосбора на река Арда на НИМХ прогнозира:

- Водните количества ще бъдат под праговете за внимание.

<u>Прагове за предупреждение</u>			
Нива на тревога:	Жълто - Внимание	Оранжево - Предупреждение	Червено - Тревога

Западнобеломорски басейн: Днес (23.08) и през следващите два дни в резултат на валежи ще има краткотрайни повишения на речните нива в целия басейн. По-значителни повишения са възможни днес (23.08) в следобедните и вечерни часове във водосборите на рилските и пирински притоци на р. Струма и р. Места. На 26.08 в по-голяма част от басейна речните нива ще се понижават или ще останат без съществени изменения, като в резултат на валежи са възможни краткотрайни повишения само в рилските и пирински притоци на р. Струма и р. Места. Водните количества ще бъдат праговете за внимание.

В направените прогнози не се отчита работата и ретензионната способност на хидротехническите съоръжения.

РЕКА ДУНАВ

Водни стоежи в българския участък на река Дунав за 23 август 2022 г. по данни на Изпълнителна агенция „Проучване и поддържане на река Дунав“:

станция	километър	воден стоеж [cm]	разлика	t вода
		водно количество [m ³ /s]	за 24 ч. [cm]	[°C]
Ново село	833.60	-25 Q: 1 783	+7	26.3
Лом	743.30	30 Q: 1 562	+3	26.9
Оряхово	678.00	-75 Q: 1 537	+2	27.4
Никопол	597.50	20	-1	27.6
Свищов	554.30	-29 Q: 1 818	-3	27
Русе	495.60	-72 Q: 1 793	0	27.3
Силистра	375.50	-53 Q: 1 648	-1	27.6