



Министерство на
околната среда и водите

**Ежедневен
бюлетин за
състоянието на
водите**

23 СЕПТЕМВРИ 2022

**Комплексни и
значими
язовири**

Речни нива

Информация за наличните обеми в комплексните и значими язовири, които се следят в МОСВ:

Съгласно приложение №1 към чл. 13, ал. 1, т. 1 от Закона за водите, комплексните и значими язовири са 52 броя.

Сумата от наличните в тях завирени обеми към 23.09.2022 г. е 4162.6 млн. м³, представлява 63.1 % от сумата от общите им обеми, с 0.2 % по-малко от отношението на завирените им обеми спрямо сумата на общите им обеми към 21.09.2022 г.

Според основното им предназначение наличните в тях завирени обеми са както следва:

- питейно-битово водоснабдяване - 82.0 % от общия им обем;
- за резервно питейно-битово водоснабдяване - 59.2 % от общия им обем;
- напояване - 43.4 % от общия им обем;
- енергетика - 68.6 % от общия им обем.

Налични завирени обеми в язовири по приложение 1 на ЗВ с трансгранично влияние:

1. за Каскада „Арда“:

Язовир „Кърджали“ - 358.908 млн. м³, което е 72.18 % от общия му обем;

Язовир „Студен кладенец“ - 243.874 млн. м³, което е 62.89 % от общия му обем;

Язовир „Ивайловград“ - 144.265 млн. м³, което е 92.06 % от общия му обем;

2. за Каскада „Горна Тунджа“:

Язовир „Копринка“ - 19.249 млн. м³, което е 13.54 % от общия му обем;

Язовир „Жребчево“ - 153.232 млн. м³, което е 38.31 % от общия му обем

БЮЛЕТИН №645 от 23.09.2022 г. към 8 часа

ОБОБЩЕНИ ДАННИ ЗА СЪСТОЯНИЕТО НА ВОДИТЕ В КОМПЛЕКСНИТЕ И ЗНАЧИМИ ЯЗОВИРИ

Сумата от наличните завирени обеми към комплексните и значими язовири е			4162,6	млн.куб.м.	представлява		63,1%		Тенденция	в бр. язовири	
Според основното предназначение на язовирите наличните в тях завирени обеми:			за питейно-битово водоснабдяване		82,0%	от общия им обем;	78,50%	от полезния им обем	↑ - повишаване на обема	8	
			за резервно - ПБВ		59,2%	от общия им обем;	55,69%	от полезния им обем	↓ -понижаване на обема	38	
			за напояване		43,4%	от общия им обем;	37,12%	от полезния им обем	~ - задържане на обема	3	
			за енергетика		68,6%	от общия им обем;	63,52%	от полезния им обем	∩ -преливане	2	
№	БД	Язовир	Общ обем	Мъртъв/ Санитарен обем	Наличен обем		Наличен полезен обем		Ср. денонощен приток	Ср. денонощен разход	Тенденция
			млн.м ³	млн.м ³	млн.м ³	% от общия обем	млн.м ³	% от полезния обем	м ³ /сек.	м ³ /сек.	
1	БДДР	Искър	655,252	87,200	546,579	83,42%	459,379	80,87%	4,960	8,124	↓
2	БДДР	Бели Искър	15,080	1,400	10,147	67,29%	8,747	63,94%	0,820	1,538	↓
3	БДДР	Среченска бара	15,500	1,000	14,778	95,34%	13,778	95,02%	0,370	1,366	↓
4	БДДР	Христо Смирненски	27,700	4,200	19,928	71,94%	15,728	66,93%	0,076	0,326	↓
5	БДДР	Йовковци	92,179	9,000	84,706	91,89%	75,706	91,02%	0,252	0,878	↓
6	БДЧР	Тича	311,800	40,000	237,430	76,15%	197,430	72,64%	0,046	2,274	↓
7	БДЧР	Камчия	233,550	76,000	203,307	87,05%	127,307	80,80%	0,021	2,602	↓
8	БДЧР	Ясна поляна	32,320	7,550	19,176	59,33%	11,626	46,94%	0,012	0,324	↓

9	БДИБР	Асеновец	28,200	2,000	18,240	64,68%	16,240	61,98%	0,174	0,637	↓
10	БДИБР	Боровица	27,300	4,600	25,329	92,78%	20,729	91,32%	0,147	0,390	↓
11	БДЗБР	Студена	25,200	2,400	21,720	86,19%	19,320	84,74%	0,238	0,752	↓
12	БДЗБР	Дяково	35,400	8,000	28,025	79,17%	20,025	73,09%	0,012	0,224	↓
13	БДЗБР	Калин - за рез.водоснабдяване	1,024	0,100	0,788	76,90%	0,688	74,40%	не се получава ежедневна информация приток и разход		↓
14	БДЗБР	Карагьол - за рез.водоснабдяване	2,252	0,200	1,744	77,44%	1,544	75,24%			~
15	БДДР	Огняново - за рез.водоснабдяване **	31,600	2,500	18,132	57,38%	15,632	53,72%	0,125	0,335	↓
16	БДДР	Панчарево	6,465	1,500	5,482	84,80%	3,982	80,21%	5,484	4,854	↓
17	БДДР	Ястребино	62,300	3,900	34,727	55,74%	30,827	52,79%	0,081	0,845	↓
18	БДДР	Кула	20,250	0,700	7,867	38,85%	7,167	36,66%	0,046	0,150	↓
19	БДДР	Рабиша	43,200	2,400	12,647	29,28%	10,247	25,12%	0,000	0,035	↓
20	БДДР	Огоста	506,000	67,000	237,910	47,02%	170,910	38,93%	0,405	6,019	↓
21	БДДР	Сопот	60,908	1,300	33,550	55,08%	32,250	54,10%	0,046	2,940	↓
22	БДДР	Горни Дъбник	130,000	3,000	48,679	37,45%	45,679	35,97%	0,764	1,366	↓
23	БДДР	Бели Лом	25,500	3,200	8,545	33,51%	5,345	23,97%	0,081	0,081	~
24	БДЧР	Съединение	12,810	1,500	8,214	64,12%	6,714	59,36%	0,081	0,081	~
25	БДЧР	Георги Трайков (Цонево)	330,000	21,000	188,509	57,12%	167,509	54,21%	0,001	3,010	↓
26	БДЧР	Порой	45,200	2,000	4,712	10,42%	2,712	6,28%	0,081	0,000	↑
27	БДЧР	Ахелой	12,350	0,800	2,864	23,19%	2,064	17,87%	0,058	0,035	↑
28	БДИБР	Жребчево	400,000	30,000	153,232	38,31%	123,232	33,31%	0,444	6,416	↓
29	БДИБР	Малко Шарково	45,000	3,900	33,847	75,22%	29,947	72,86%	0,015	0,351	↓
30	БДИБР	Домлян	26,074	0,700	7,169	27,49%	6,469	25,49%	0,606	1,077	↓
31	БДИБР	Пясъчник	206,530	3,400	31,530	15,27%	28,130	13,85%	2,867	0,205	↑
32	БДИБР	Тополница	137,108	20,000	32,524	23,72%	12,524	10,69%	3,981	3,507	↑
33	БДИБР	Тракиец	114,000	24,000	65,960	57,86%	41,960	46,62%	0,012	0,799	↓
34	БДЗБР	Пчелина	54,200	34,200	53,900	99,45%	19,700	98,50%	3,438	3,438	↓
35	БДДР	Александър Стамболийски	205,569	20,000	122,604	59,64%	102,604	55,29%	0,233	2,044	↓
36	БДДР	Кокаляне	не се получава ежедневна информация								
37	БДИБР	Копринка	142,214	5,410	19,249	13,54%	13,839	10,12%	1,115	3,629	↓

	БДИБР	Белмекен-Чаира	149,536	5,179	116,817	78,12%	111,638	77,33%	1,423	0,690	
38	БДИБР	Белмекен	144,036	3,810	114,593	79,56%	110,783	79,00%			↑
39	БДИБР	Чаира	5,500	1,369	2,224	40,44%	0,855	20,70%			↓
	БДИБР	Баташки водносиллов път									
	БДИБР	Голям Беглик-Широка поляна	86,091	7,242	59,421	69,02%	52,179	66,18%	1,068	3,396	
40	БДИБР	Голям Беглик	62,111	3,942	46,460	74,80%	42,518	73,09%			↓
41	БДИБР	Широка поляна	23,980	3,300	12,961	54,05%	9,661	46,71%			↓
42	БДИБР	Беглика	1,554	0,242	0,978	62,91%	0,736	56,07%	0,053	0,482	↓
43	БДИБР	Тошков Чарк	1,782	0,276	0,674	37,82%	0,398	26,43%	0,323	0,004	↑
44	БДИБР	Батак	310,298	19,950	181,665	58,55%	161,715	55,70%	3,665	6,858	↓
	БДИБР	Каскада Доспат-Въча									
45	БДЗБР	Доспат	449,249	14,907	357,651	79,61%	342,744	78,91%	1,171	5,911	↓
46	БДИБР	Цанков камък	110,708	31,200	85,459	77,19%	54,259	68,24%	7,241	1,453	↑
47	БДИБР	Въча	226,120	24,520	174,018	76,96%	149,498	74,16%	1,906	25,239	↓
48	БДИБР	Кричим	20,256	1,730	19,979	98,63%	18,249	98,50%	24,471	20,462	↑
	БДИБР	Каскада Арда									
49	БДИБР	Кърджали	497,236	107,176	358,908	72,18%	251,732	64,54%	2,868	16,720	↓
50	БДИБР	Студен кладенец	387,772	90,667	243,874	62,89%	153,207	51,57%	16,744	21,576	↓
51	БДИБР	Ивайловград	156,702	59,526	144,265	92,06%	84,739	87,20%	19,231	37,722	↓
52	БДИБР	Розов кладенец	20,400	13,268	17,412	85,35%	4,144	58,10%	не се получава ежедневна информация приток и разход		↓

* Данните в таблицата са за състоянието на комплексните и значими язовири по Приложение 1 от Закона за водите към 8 часа на съответния ден.

** С Решение №740 от 15 октомври 2020 г. за осигуряване на дългосрочната стабилност на водоснабдяването на Столична община, Министерски съвет определя „Български ВиК холдинг“ ЕАД, да извърши необходимите действия за осигуряване на възможност за пречистване на питейни води от язовир „Огняново“.

Към момента не са изпълнени изискванията за вписване на язовира в регистъра съгласно изискванията на Закона за здравето и няма разрешително по реда на закона за водите, поради което не се подават води за питейнобитово водоснабдяване.

Язовир Панчарево:

Съгласно предоставената справка от НС ЕАД язовир „Панчарево“ прелива с 4,5 м³/сек. Постъпващият приток в язовира на 23.09.2022 г. е 5,484 м³/сек. Размерът на дневния разход и прелялото количество се равняват на 4,854 м³/сек. Наличният обем в язовира е 5,4824 млн. м³, което представлява 84,8% от общия му обем.

Язовир Пчелина:

Съгласно предоставената справка от НС ЕАД язовир „Пчелина“ прелива с 3,388 м³/сек. Постъпващият приток в язовира на 23.09.2022 г. е 3,438 м³/сек. Размерът на дневния разход и прелялото количество се равняват на 3,438 м³/сек. Наличният обем в язовира е 53,9 млн. м³, което представлява 99,45% от общия му обем.

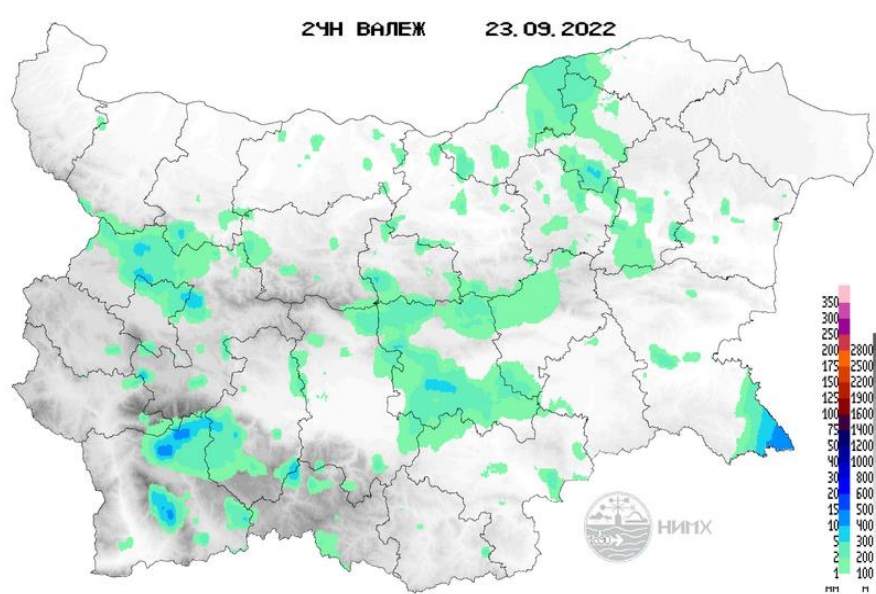
По данни и прогнози на НИМХ

На 23.09 и през следващите 3 дни нивата на по-голямата част от наблюдаваните реки ще останат без съществени изменения. В резултат на валежи на 23.09 са възможни незначителни повишения на речните нива:

- в планинските части от Дунавски басейн и във водосборите на добруджанските реки;
- в Черноморски басейн;
- във водосбора на р. Арда и в родопските притоци на р. Марица;
- в планинските части от водосборите на р. Струма и р. Места.

Водните количества ще бъдат под праговете за внимание.

МЕТЕОРОЛОГИЧЕН БЮЛЕТИН



Анализ на денонощната сума на валежа от 7:30 ч на 22.09.2022 г. до 7:30 ч на 23.09.2022 г., използващ модел ALADIN и данни от наблюдателната мрежа на НИМХ

Метеорологична прогноза за 24 септември 2022 г.

През нощта ще бъде ясно. Сутринта ще бъде студено, в много райони почти тихо. Минималните температури между 3° и 8°, в София - 2°-3°. В отделни котловини в западната половина от страната сутрешните температури ще са и пониски, там има условия за слана. Утре ще е предимно слънчево, след обяд с временни увеличения на облачността, средна и висока. Ще духа слаб вятър от запад, който по-късно през деня ще се ориентира от юг и с него температурите ще започнат да се повишават, максималните ще са между 18° и 23°, в София - 20°.

В планините ще е предимно слънчево. Ще духа предимно умерен северозападен вятър. Температурите ще се повишават и максималната на 1200 метра ще е около 14°, на 2000 метра - около 6°.

По Черноморието ще е предимно слънчево. Ще духа слаб до умерен вятър от запад-северозапад, който след обяд ще придобие южна компонента. Максималните температури ще са 20°-23°. Температурата на морската вода е от 15° на места по северното, до 21° по южното крайбрежие. Вълнението на морето ще бъде 1-2 бала.

Прогноза за времето от 25 до 30 септември 2022 г.

В неделя ще бъде предимно слънчево с временни увеличения на облачността, средна и висока. В понеделник в крайните северозападни райони ще има значителна облачност и валежи от дъжд, а над останалата част от страната ще има разкъсана средна и висока облачност. Вятърът от юг-югозапад ще се усили до умерен. Температурите ще се повишат още и в понеделник минималните ще са между 7° и 12°, а максималните - между 24° и 29°. През следващите дни вятърът от юг още ще се усили. Облачността ще е променлива, по-често значителна, ще има и валежи, във вторник на повече места в Западна и Южна България, в сряда в западните и планинските райони, а в четвъртък в югоизточните. Ще остане топло за края на септември с минимални температури между 13° и 18° и максимални от 21°-22° в западните райони до около 30° в източните.

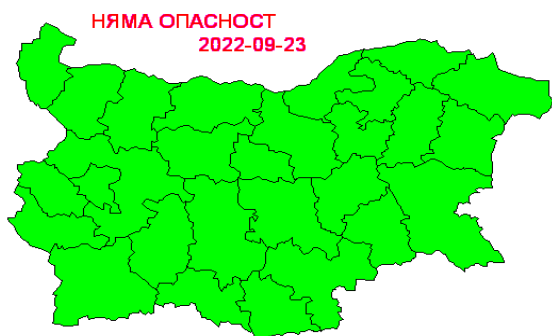
ПРОГНОЗА ЗА ОЧАКВАНИ КОЛИЧЕСТВА ВАЛЕЖИ

За 23 и 24 септември 2022 г.: Днес на отделни места, главно в Източна България и в планините, ще превали дъжд, над 1700-1800 метра - сняг. Количества: 1-3 mm, в отделни райони, главно в Западните Родопи и централна Стара планина до 10-12 mm. Утре - без валежи.

За 25 и 26 септември 2022 г.: В неделя - без валежи. В понеделник повишена вероятност за валежи има в крайните северозападни райони. Количества: 1-10 mm.

ПРОГНОЗА ЗА ОПАСНИ И ОСОБЕНО ОПАСНИ МЕТЕОРОЛОГИЧНИ ЯВЛЕНИЯ

На 23 и 24 септември 2022 г. не се очакват опасни метеорологични явления в страната.



Карта на опасните явления за 23.09.2022 г. Карта на опасните явления за 24.09.2022 г.

Подробна информация за предупрежденията и опасните метеорологични явления по области и общини може да бъде получена от интерактивните карта на адреси:

<http://weather.bg/0index.php?koiFail=RM01opasni1&nd=0&lng=0>

<http://weather.bg/obshtini/indexS.php>

Легенда:



Бяло:

Липсваща, недостатъчна, стара или съмнителна информация.



Зелено:

Няма опасни явления.



Жълто:

Времето може да бъде потенциално опасно. Явленията, които са прогнозирани, не са необичайни, но изискват внимание, ако възнамерявате да вършите работа на открито. Следете прогнозите за времето и не поемайте излишен риск.



Оранжево:

Времето е опасно. Прогнозирани са по-рядко случващи се метеорологични явления. Възможни са материални щети и има опасност от наранявания. Бъдете много внимателни и се информирайте подробно и често за метеорологичната обстановка. Съобразявайте се с неизбежните рискове и следвайте всички съвети на компетентните органи.



Червено:

Времето е много опасно. Прогнозирани са изключително интензивни опасни метеорологични явления. Възможни са големи материални щети и нещастни случаи, може да възникне и опасност за живота. Следвайте нарежданията и всички съвети на компетентните органи и бъдете готови да извършвате извънредни мерки.

ХИДРОЛОГИЧЕН БЮЛЕТИН

Анализ на хидрологичната обстановка през изминалото денонощие

Анализът е направен на база измерени водни стоежи и изчислени по временни ключови криви водни количества от оперативни автоматични и конвенционални хидрометрични станции на НИМХ:

Дунавски басейн: През изминалото денонощие речните нива в по-голямата част от басейна са останали без съществени изменения. Регистрираните колебания на нивата на реките Огоста при с. Бутан (-15/+14 см), Малък Искър при Етрополе (-18/+17 см), в средното течение на Искър (-9/+11 см) и Осъм при Ловеч (-8/+17 см) са в резултат от работата на хидротехнически съоръжения. Отчетените изменения на речните нива в останалата част от басейна са както следва: за водосбора на р. Нишава от -1 см до +1 см; за водосбора на р. Лом от без изменение; за водосбора на р. Огоста от -3 см до +1 см; за водосбора на р. Искър от -7 см до +6 см; за водосбора на р. Вит от -9 см до +4 см; за водосбора на р. Осъм от -4 см до +3 см; за водосбора на р. Янтра от -4 см до +3 см; за водосбора на р. Русенски Лом от -1 см до +2 см. Водните количества на реките в басейна са под праговете за средни води и около праговете за ниски води, като единствено водното количество на р. Мусаленска Бистрица при лет. Боровец е над прага за средни води.

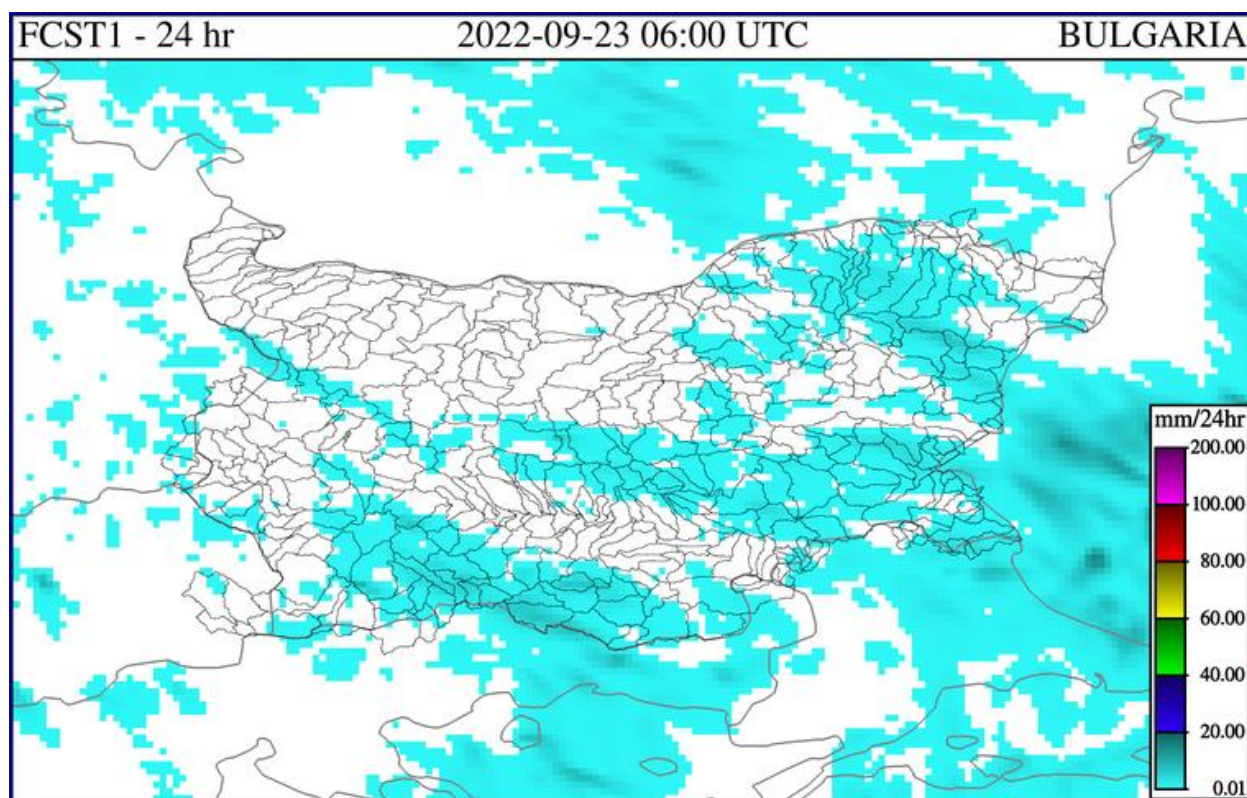
Черноморски басейн: През изминалото денонощие нивата на по-голямата част от наблюдаваните реки са останали без изменения. Отчетените колебания на речните нива в басейна са както следва: за водосбора на р. Провадийска от -3 см до +2 см; за водосбора на р. Камчия от -5 см до +5 см; за водосбора на р. Айтоска - без изменение; за водосбора на р. Факийска - без изменения; за водосбора на р. Ропотамо от -1 см до +2 см; за водосбора на р. Велека от -2 см до +2 см. Водните количества на реките в басейна са под праговете за средни води и около праговете за ниски води.

Източнобеломорски басейн: През изминалото денонощие нивата на по-голяма част от наблюдаваните реки са останали без съществени изменения. Регистрираните колебания на нивата на реките Тъжа при ВЕЦ Тъжа (-28/+32 см), Тунджа при с. Баня (± 44 см), Калница при с. Крумово (-15/+15 см), Марица в средното и горно течение (до -68/+69 см при Белово), Тополница при с. Поибрене (-11/+11 см), Въча при м. Забрал (-93/+94 см) и при Кричим (-34/+32 см) и Арда при с. Вехтино (-12/+13 см) са в резултат от работа на хидротехнически съоръжения. Отчетените изменения на речните нива в останалата част от басейна са както следва: за водосбора на р. Тунджа от -3 см до +4 см; за водосбора на р. Марица от -6 см до +7 см; за водосбора на р. Арда от -7 см до +6 см. Водните количества на реките в почти целия басейн са под праговете за средни води и около праговете за ниски води. С водно количество около прага за високи води е река Марица при с. Радуил.

Западнобеломорски басейн: През изминалото денонощие нивата на наблюдаваните реки в басейна са останали без съществени изменения. Отчетените колебания на речните нива в басейна са както следва: за водосбора на р. Места от -4 см до +4 см; за водосбора на р. Струма от -6 см до +4 см. Водните количества на реките в басейна са под праговете за средни води и около праговете за ниски води.

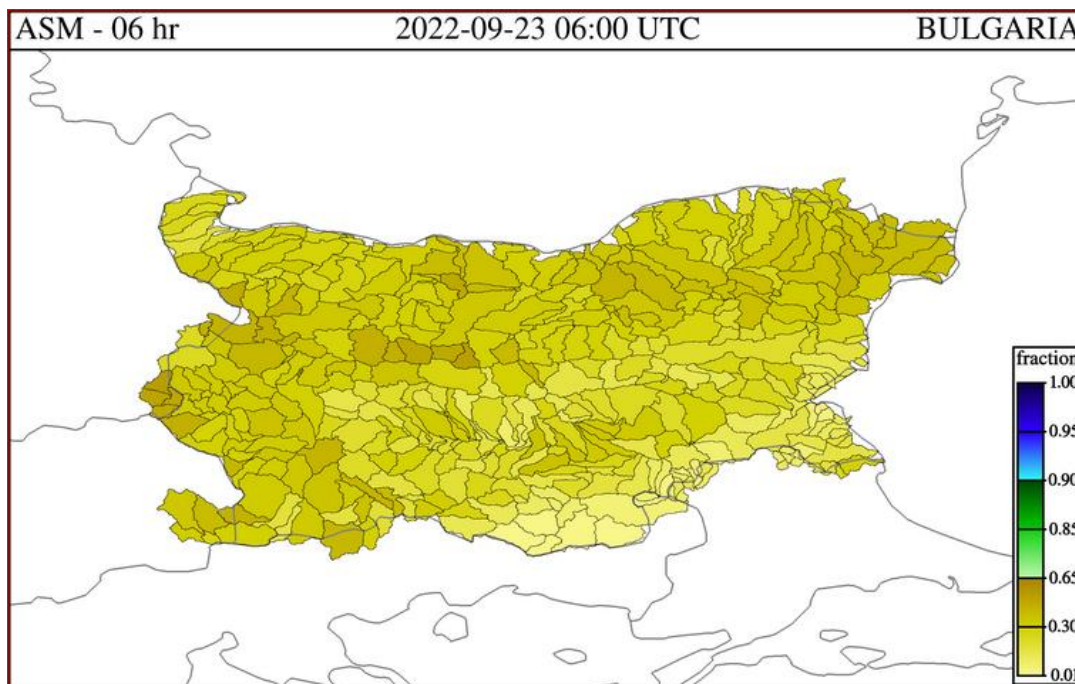
ДОПЪЛНИТЕЛНА ПРОГНОЗНА МЕТЕОРОЛОГИЧНА ИНФОРМАЦИЯ, ИЗПОЛЗВАНА ПРИ ИЗГОТВЯНЕ НА ХИДРОЛОГИЧНАТА ПРОГНОЗА

- 24 h прогноза за валежите от модела ALADIN за района на Черно море и Близкия Изток от 09:00 ч. местно време на 23.09.2022 г. до 09:00 ч. местно време на 24.09.2022 г.

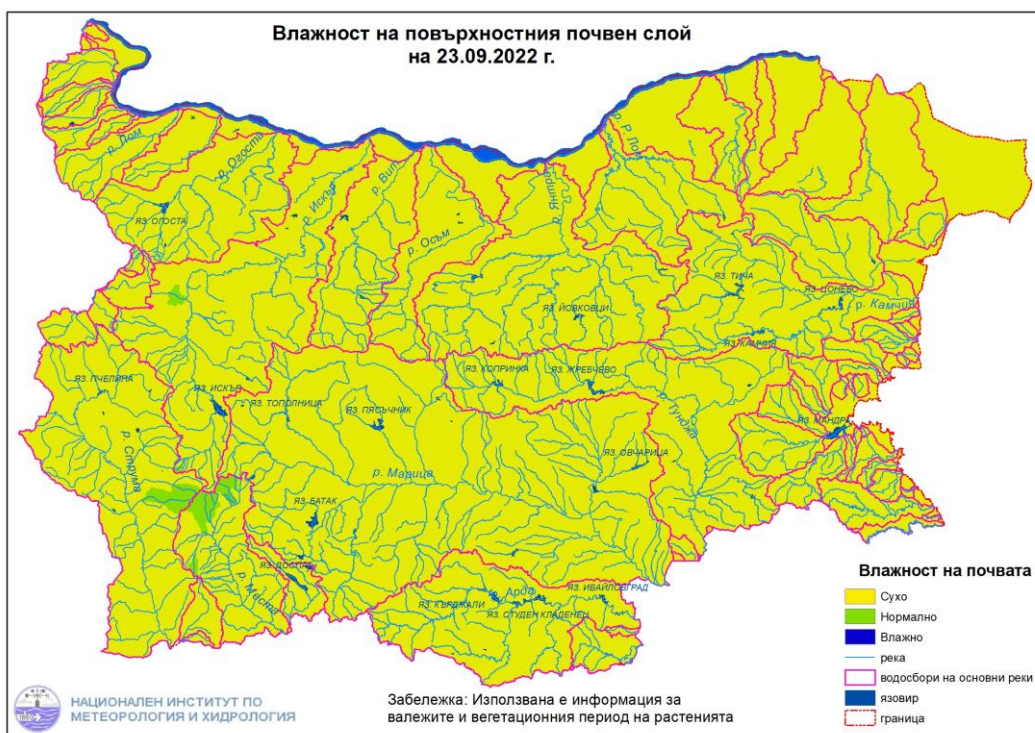


- **Влажност на почвата:**

➤ На картата по-долу е представено пространственото разпределение на **средната почвена влага** - насищане с вода на повърхностния (до 30 cm) почвен слой с използване на резултати от модела Sacramento Soil Moisture Accounting Model.



➤ На картата по-долу е представено пространственото разпределение на средната почвена влага.



Хидрологична прогноза

На основа на метеорологичната прогноза, обработената хидрологична информация и моделираните водни количества от НИМХ:

Дунавски басейн: Днес (23.09) и през следващите 3 дни речните нива в по-голяма част от басейна ще останат без съществени изменения. В резултат на валежи днес (23.09) са възможни незначителни повишения на речните нива в планинските части от басейна и във водосборите на добруджанските реки. Водните количества ще бъдат под праговете за внимание.

Поради технически причини няма прогнозни водни количества от модела за водосбора на река Огоста.

Моделът за водосбора на р. Искър прогнозира: Прогнозираните водни количества на 24, 25 и 26.09.2022 ще са под средната многогодишна стойност. Днес (23.09) и през следващите три дни речните нива във водосбора ще останат без съществени изменения. В резултат на валежи днес (23.09) в следобедните и вечерни часове са възможни незначителни повишения на речните нива във водосбора на реката над яз. Искър. Водните количества ще бъдат под праговете за внимание.

Моделът за водосбора на р. Янтра прогнозира: Прогнозираните водни количества на 24, 25 и 26.09.2022 г. ще бъдат около средномногогодишните стойности. Днес (23.09) и през следващите 3 дни речните нива във водосбора ще останат без съществени изменения. В резултат на валежи днес (23.09) в следобедните и вечерни часове са възможни незначителни повишения на речните нива в планинските части от водосбора. Водните количества ще бъдат под праговете за внимание.

Моделът за водосбора на р. Русенски Лом прогнозира: Прогнозираните водни количества във водосбора на р. Черни Лом на 24, 25, 26, 27 и 28.09.2022 г. ще бъдат под средномногогодишните стойности. Днес (23.09) и през следващите 4-5 дни речните нива във водосбора ще останат без съществени изменения. Водните количества ще бъдат под праговете за внимание.

Черноморски басейн: Днес (23.09) в резултат на валежи са възможни незначителни повишения на речните нива в басейна. През следващите 3 дни речните нива в басейна ще останат без съществени изменения или ще се понижават. Водните количества ще бъдат под праговете за внимание.

Моделът за водосбора на р. Айтоска прогнозира: Прогнозираните водни количества за водосбора на р. Айтоска на 24, 25 и 26.09.2022 г. ще бъдат под средномногогодишните стойности. Днес (23.09) и през следващите 3 дни речните нива във водосбора ще останат без съществени изменения, като в резултат на валежи са възможни незначителни повишения на нивата във

водосбора днес (23.09). Водните количества ще бъдат под праговете за внимание.

Моделът за водосбора на р. Факийска прогнозира: Прогнозираните водни количества за водосбора на р. Факийска на 24, 25, 26, 27 и 28.09.2022 г. ще бъдат под средномногогодишните стойности. Днес (23.09) и през следващите 4-5 дни речните нива във водосбора ще останат без съществени изменения, като в резултат на валежи са възможни незначителни повишения на нивата във водосбора днес (23.09). Водните количества ще бъдат под праговете за внимание.

Източнобеломорски басейн: Днес (23.09) и през следващите 3 дни речните нива в по-голяма част от басейна ще останат без съществени изменения. В следобедните и вечерни часове на 23.09, в резултат на валежи, са възможни незначителни повишения на речните нива във водосбора на р. Арда и в родопските притоци на р. Марица. Водните количества ще бъдат под праговете за внимание.

Системата за ранно предупреждение за водосборите на реките Марица и Тунджа на НИМХ прогнозира:

- Водните нива ще бъдат под праговете за внимание

<u>Прагове за предупреждение</u>			
Нива на тревога:	Жълто - Внимание	Оранжево - Предупреждение	Червено - Тревога

Системата за ранно предупреждение за водосбора на река Арда на НИМХ прогнозира:

- Водните количества ще бъдат под праговете за внимание.

<u>Прагове за предупреждение</u>			
Нива на тревога:	Жълто - Внимание	Оранжево - Предупреждение	Червено - Тревога

Западнобеломорски басейн: Днес (23.09) и през следващите три дни речните нива в по-голямата част от басейна ще останат без съществени изменения, като в резултат на валежи в следобедните и вечерни часове днес (23.09) са възможни краткотрайни повишения на нивата в планинските части от водосборите на р. Струма и р. Места. Водните количества ще бъдат под праговете за внимание.

В направените прогнози не се отчита работата и ретензионната способност на хидротехническите съоръжения.

РЕКА ДУНАВ

Водни стоежи в българския участък на река Дунав за 23 септември 2022 г. по данни на Изпълнителна агенция „Проучване и поддържане на река Дунав“:

станция	километър	воден стоеж [cm]	разлика	t вода
		водно количество [m ³ /s]	за 24 ч. [cm]	[°C]
Ново село	833.60	160 Q: 3 603	+44	19.8
Лом	743.30	189 Q: 3 276	+58	19
Оряхово	678.00	47 Q: 2 980	+46	19.8
Никопол	597.50	99	+21	19.4
Свищов	554.30	40 Q: 2 639	+14	18.2
Русе	495.60	1 Q: 2 502	+17	19
Силистра	375.50	4 Q: 2 277	+12	19