



Министерство на  
околната среда и водите

Ежедневен  
булетин за  
състоянието на  
водите

23 ОКТОМВРИ  
2020

Комплексни  
и значими  
язовири

Речни нива

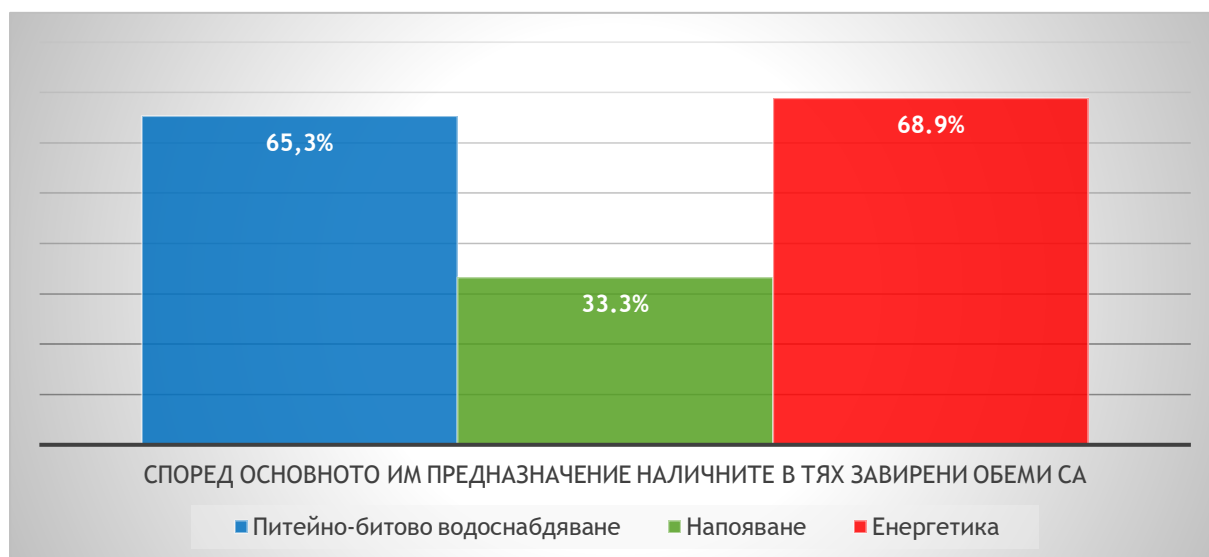
### **Информация за наличните обеми в комплексните и значими язовири, които се следят в МОСВ:**

Съгласно приложение №1 към чл. 13, ал. 1, т. 1 от Закона за водите, комплексните и значими язовири са 52 броя.

Сумата от наличните в тях зафирени обеми към 23.10.2020 г. е 3705,2 млн. м<sup>3</sup>, представлява 56,1% от сумата от общите им обеми и е 0,1% по-малко от сумата от общите им обеми към 22.10.2020г.

Според основното им предназначение наличните в тях зафирени обеми са както следва:

- питейно-битово водоснабдяване - 65,3% от общия им обем;
- напояване - 33,3% от общия им обем;
- енергетика - 68,9% от общия им обем.



### **Налични зафирени обеми в язовири по приложение 1 на ЗВ с трансгранично влияние:**

#### **1. за Каскада „Арда“:**

Язовир „Кърджали“ - 336,837 млн. м<sup>3</sup>, което е 67,74% от общия му обем;

Язовир „Студен кладенец“ - 241,387 млн. м<sup>3</sup>, което е 62,25% от общия му обем;

Язовир „Ивайловград“ - 115,084 млн. м<sup>3</sup>, което е 73,44% от общия му обем;

**2. за Каскада „Горна Тунджа“:**

Язовир „Копринка“ - 20,386 млн. м<sup>3</sup>, което е 14,34% от общия му обем;

Язовир „Жребчево“ - 83,968 млн. м<sup>3</sup>, което е 20,99% от общия му обем;

## БЮЛЕТИН №168 от 23.10.2020 г.

### ОБОБЩЕНИ ДАННИ ЗА СЪСТОЯНИЕТО НА ВОДИТЕ В КОМПЛЕКСНИТЕ И ЗНАЧИМИ ЯЗОВИРИ

Сумата от наличните завирени обеми към комплексните и значими язовири е			15 часа	23.10.2020 г.							
			3705,2	млн.куб.м.	представлява		56,1%			повишаване на обема ↑	
Според основното предназначение на язовирите наличните в тях завирени обеми:			за питейно-битово водоснабдяване		65,3%	от общия им обем;				понижаване на обема ↓	
			за напояване		33,3%	от общия им обем;				задържане на обема ~	
			за енергетика		68,9%	от общия им обем;				прелива ↓	
№	БД	Язовир	Общ обем	Мъртъв обем	Наличен обем		Наличен полезен обем		Ср. денонощен приток	Ср. денонощен разход	Тенденция
			млн.м <sup>3</sup>	млн.м <sup>3</sup>	млн.м <sup>3</sup>	% от общия обем	млн.м <sup>3</sup>	% от полезния обем	м <sup>3</sup> /сек.	м <sup>3</sup> /сек.	
1	БДДР	Искър	655,252	87,200	528,671	80,68%	441,471	77,72%	2,585	6,456	↓
2	БДДР	Бели Искър	15,080	1,400	12,245	81,20%	10,845	79,28%	1,739	0,217	↑
3	БДДР	Среченска бара	15,500	1,000	15,280	98,58%	14,280	98,48%	0,046	0,625	↓
4	БДДР	Христо Смирненски	27,700	4,200	20,284	73,23%	16,084	68,44%	0,234	0,359	↓
5	БДДР	Йовковци	92,179	9,000	72,909	79,10%	63,909	76,83%	0,074	0,917	↓
6	БДДР	Ястребино	62,300	3,900	12,893	20,70%	8,993	15,40%	0,139	0,139	~



Министерство на  
околната среда и горите

## Ежедневен бюлетин за състоянието на водите

7	БДЧР	Тича	311,800	40,000	139,147	44,63%	99,147	36,48%	0,043	1,263	↓
8	БДЧР	Камчия	233,550	76,300	115,994	49,67%	39,694	25,24%	0,016	2,342	↓
9	БДЧР	Ясна поляна	32,320	7,550	19,498	60,33%	11,948	48,24%	0,012	0,266	↓
10	БДИБР	Асеновец	28,200	2,000	8,890	31,52%	6,890	26,30%	0,058	0,174	↓
11	БДИБР	Боровица	27,300	4,600	24,690	90,44%	20,110	88,50%	0,140	0,380	↓
12	БДЗБР	Студена	25,200	2,400	21,485	85,26%	19,085	83,71%	0,969	0,567	↑
13	БДЗБР	Дяково	35,400	8,000	27,952	78,96%	19,952	72,82%	1,295	0,231	↑
14	БДЗБР	Калин	1,024	0,100	0,926	90,39%	0,826	89,35%	не се получава ежедневна информация приток и разход		↓
15	БДЗБР	Карагьол	2,252	0,200	1,716	76,19%	1,516	73,87%			↑
16	БДДР	Панчарево	6,465	1,500	5,288	81,79%	3,788	76,29%	8,733	7,733	↑
17	БДДР	Огняново	31,600	2,500	21,020	66,52%	18,520	63,64%	0,083	0,118	~
18	БДДР	Кула	20,250	0,700	7,932	39,17%	7,232	36,99%	0,074	0,074	~
19	БДДР	Рабиша	43,200	2,400	12,673	29,34%	10,273	25,18%	0,000	0,135	↓
20	БДДР	Огоста	506,000	67,000	204,720	40,46%	137,720	31,37%	0,463	3,935	↓
21	БДДР	Сопот	60,908	1,300	27,758	45,57%	26,458	44,39%	0,289	0,289	~
22	БДДР	Горни Дъбник	130,000	3,000	48,362	37,20%	45,362	35,72%	0,475	0,475	~
23	БДДР	Бели Лом	25,500	3,200	8,199	32,15%	4,999	22,42%	0,023	0,220	↓
24	БДЧР	Съединение	12,810	1,500	5,739	44,80%	4,239	37,48%	0,035	0,116	↓
25	БДЧР	Георги Трайков	330,000	21,000	112,555	34,11%	91,555	29,63%	0,019	1,987	↓
26	БДЧР	Порой	45,200	2,000	9,278	20,53%	7,278	16,85%	0,030	0,146	↓
27	БДЧР	Ахелой	12,670	0,800	2,495	19,69%	1,695	14,28%	0,016	0,016	~
28	БДИБР	Жребчево	400,000	30,000	83,968	20,99%	53,968	14,59%	4,579	1,663	↑
29	БДИБР	Малко Шарково	45,000	3,900	18,811	41,80%	14,911	36,28%	0,130	0,130	~
30	БДИБР	Домлян	26,074	0,700	2,922	11,20%	2,222	8,76%	0,351	0,105	↑
31	БДИБР	Пясъчник	206,530	3,400	19,110	9,25%	15,710	7,73%	0,958	0,147	↑
32	БДИБР	Тополница	137,108	20,000	25,852	18,86%	5,852	5,00%	1,296	0,185	↑

33	БДИБР	Тракиец	114,000	24,000	64,350	56,45%	40,350	44,83%	0,012	0,197	↓
34	БДЗБР	Пчелина	54,200	34,200	53,950	99,54%	19,750	98,75%	3,530	3,530	~
35	БДДР	Александър Стамболийски	205,569	20,000	122,292	59,49%	102,292	55,12%	1,062	0,000	~
36	БДДР	Кокаляне	не се получава ежедневна информация								
37	БДИБР	Копринка	142,214	5,410	20,386	14,34%	14,976	10,95%	1,778	0,000	↑
	БДИБР	<b>Белмекен-Чаира</b>	149,536	5,179	110,185	73,68%	105,006	72,74%	2,019	8,107	↓
38	БДИБР	Белмекен	144,036	3,810	107,098	74,36%	103,288	73,66%			↓
39	БДИБР	Чаира	5,500	1,369	3,087	56,13%	1,718	41,59%			↑
	БДИБР	<b>Баташки водносиллов път</b>									
	БДИБР	<b>Голям Беглик-Широка поляна</b>	86,091	7,242	68,851	79,97%	61,609	78,14%	1,694	2,303	↓
40	БДИБР	Голям Беглик	62,111	3,942	51,631	83,13%	47,689	81,98%			↓
41	БДИБР	Широка поляна	23,980	3,300	17,220	71,81%	13,920	67,31%			~
42	БДИБР	Беглика	1,554	0,242	1,000	64,35%	0,758	57,77%	0,098	0,000	↑
43	БДИБР	Тошков Чарк	1,782	0,276	0,596	33,45%	0,320	21,25%	0,223	0,625	↓
44	БДИБР	Батак	310,298	19,950	196,196	63,23%	176,246	60,70%	2,906	4,213	↓
	БДИБР	<b>Каскада Доспат-Въча</b>									
45	БДЗБР	Доспат	449,249	14,907	381,097	84,83%	366,190	84,31%	1,347	8,515	↓
46	БДИБР	Цанков камък	110,708	31,200	86,334	77,98%	55,134	69,34%	10,773	5,414	↑
47	БДИБР	Въча	226,120	24,520	192,031	84,92%	167,511	83,09%	6,204	4,079	↑
48	БДИБР	Кричим	20,256	1,730	19,676	97,14%	17,946	96,87%	3,876	5,051	↓
	БДИБР	<b>Каскада Арда</b>									
49	БДИБР	Кърджали	497,236	107,176	336,837	67,74%	229,661	58,88%	2,946	23,456	↓
50	БДИБР	Студен кладенец	387,772	90,667	241,387	62,25%	150,720	50,73%	26,244	1,769	↑
51	БДИБР	Ивайловград	156,702	59,526	115,084	73,44%	55,558	57,17%	4,607	0,088	↑
52	БДИБР	Розов кладенец	20,400	13,268	15,756	77,24%	2,488	34,89%	не се получава ежедневна информация приток и разход		↑

### **Язовир Студена:**

Съгласно предоставената справка от ВиК Перник за състоянието на яз. „Студена“, постъпилият приток в язовира на 23.10.2020 г. е 0,969 м<sup>3</sup>/сек. Притокът е по-голям от размера на общия разход и загубите - 0,663 м<sup>3</sup>/сек.. Наличният обем в язовира е 21,485 млн., с 29 000 м<sup>3</sup> повече от обема на 22.10.2020 г. Наличният полезен обем за използване за питейно-битово водоснабдяване се е увеличил и е 19,085 млн. м<sup>3</sup>.

### **Язовир Асеновец:**

Съгласно предоставената справка от ВиК Сливен за състоянието на яз. „Асеновец“, постъпилият приток в язовира на 23.10.2020 г. е 0,058 м<sup>3</sup>/сек. Притокът е по-малък от размера на дневния разход, който е 0,174 м<sup>3</sup>/сек. Наличният обем в язовира е 8,890 млн. м<sup>3</sup>, с 10 000 м<sup>3</sup> по-малко от обема на 22.10.2020 г. Наличният полезен обем за използване за питейно-битово водоснабдяване е 6,890 млн. м<sup>3</sup>.

### **Язовир Дяково:**

Съгласно предоставената справка от “Напоителни системи” ЕАД за състоянието на яз. „Дяково“, постъпилият приток в язовира на 23.10.2020 г. е 1,295 м<sup>3</sup>/сек. Притокът е по-голям от размера на дневния разход, който е 0,231 м<sup>3</sup>/сек. Наличният обем в язовира е 27,952 млн. м<sup>3</sup>, с 92 000 м<sup>3</sup> повече от обема на 22.10.2020 г., от които 2 млн. м<sup>3</sup> мъртъв обем и 6 млн. м<sup>3</sup> санитарен обем за питейно-битово водоснабдяване равно 8 млн. м<sup>3</sup> общо. Наличният полезен обем за използване за питейно-битово водоснабдяване се е увеличил и е 19,952 млн. м<sup>3</sup>.

### **Язовир Камчия:**

Съгласно предоставената справка от ВиК Бургас за състоянието на яз. „Камчия“, постъпилият приток в язовира на 23.10.2020 г. е 0,016 м<sup>3</sup>/сек.. Притокът е по-малък от размера на дневния разход, който е 2,342 м<sup>3</sup>/сек. Наличният обем в язовира е 115,994 млн. м<sup>3</sup>, с 246 000 м<sup>3</sup> по-малко от обема на 22.10.2020 г. Наличният полезен обем за използване за питейно-битово водоснабдяване е 39,694 млн. м<sup>3</sup>.

### **Язовир Тича:**

Съгласно предоставената справка от “Напоителни системи” ЕАД за състоянието на яз. „Тича“, постъпилият приток в язовира на 23.10.2020 г. е 0,043 м<sup>3</sup>/сек. Притокът е по-малък от размера на дневния разход, който е 1,263 м<sup>3</sup>/сек. Наличният обем в язовира е 139,147 млн. м<sup>3</sup>, със 105 000 м<sup>3</sup> по-малко от обема

на 22.10.2020 г. Наличният полезен обем за използване за питейно-битово водоснабдяване е 99,147 млн. м<sup>3</sup>.

**Язовир Ястребино:**

Съгласно предоставената справка от “Напоителни системи” ЕАД за състоянието на яз. „Ястребино“, постъпилият приток в язовира на 23.10.2020 г. е 0,139 м<sup>3</sup>/сек. Притокът е равен на размера на дневния разход. Наличният обем в язовира е 12,893 млн. м<sup>3</sup> и е равен на обема на 22.10.2020 г. Наличният полезен обем за използване за питейно-битово водоснабдяване е 8,993 млн. м<sup>3</sup>.

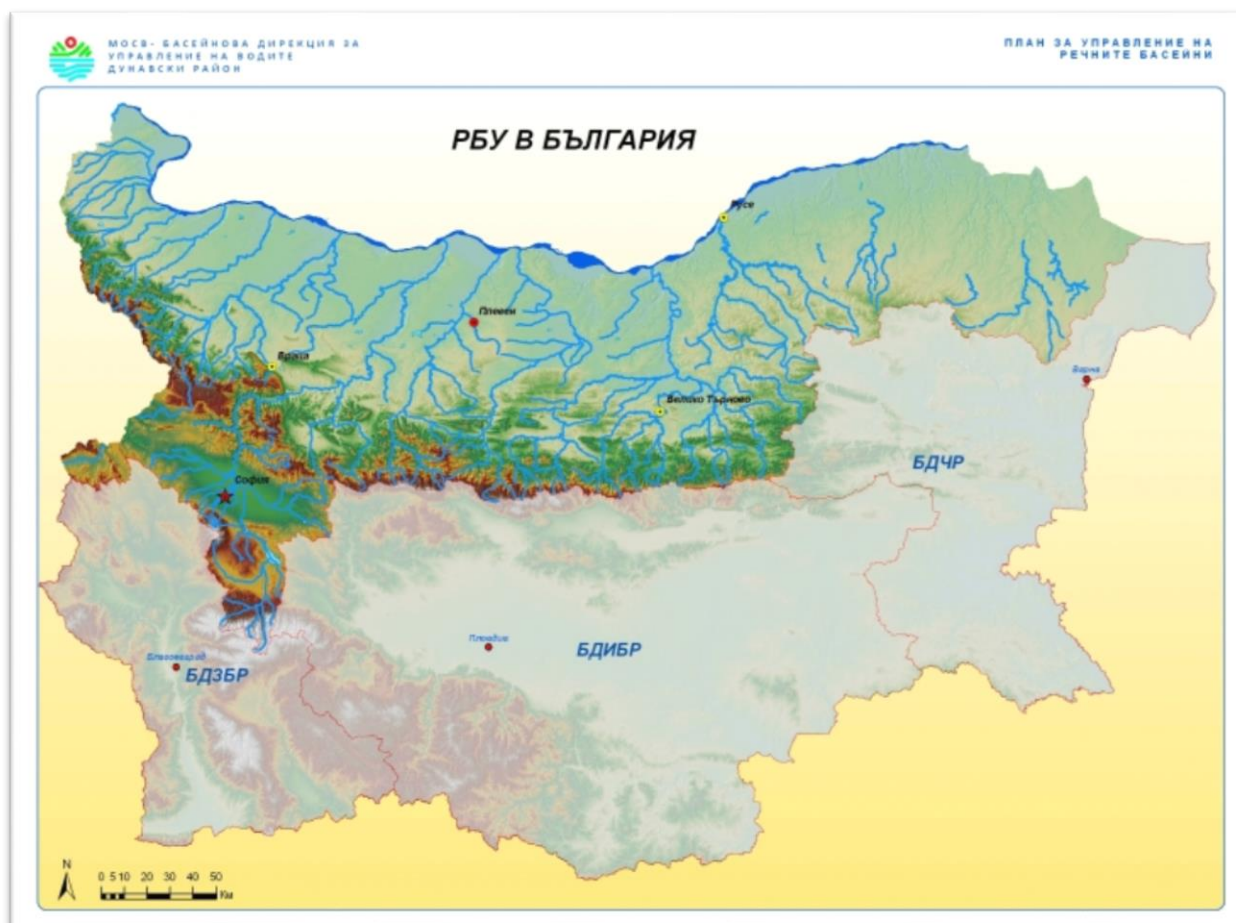
**Речните нива ще останат без съществени изменения.**



## Анализ на хидрологичната обстановка през изминалото денонощие

Анализът е направен на база измерени водни стоежи и изчислени по временни ключови криви водни количества от оперативни конвенционални и автоматични хидрометрични станции на НИМХ:

### Дунавски басейн



През изминалото денонощие нивата на по-голямата част от наблюдаваните реки са се понижавали или са останали без съществени изменения. Регистрираните колебания на нивата на р. Искър при гр. Нови Искър (от -3 см до +32 см), на р. Малък Искър при гр. Етрополе (с до $\pm$ 10 см) и на р. Бели Осъм при гр. Троян (от -22 см до +23 см), са в резултат на работата на хидротехнически съоръжения. Отчетените колебания на речните нива в басейна са както следва: за водосбора на р. Огоста от -6 см до +4 см; за водосбора на р. Искър от -10 см до +9 см; за водосбора на р. Вит с до  $\pm$ 9 см; за водосбора на р. Осъм от -11 см до +8 см; за водосбора на р. Янтра от -10 см до +9 см; за водосбора на р. Русенски Лом с до  $\pm$ 2 см. Водните количества на реките в басейна са под праговете за средни води.

## Черноморски басейн



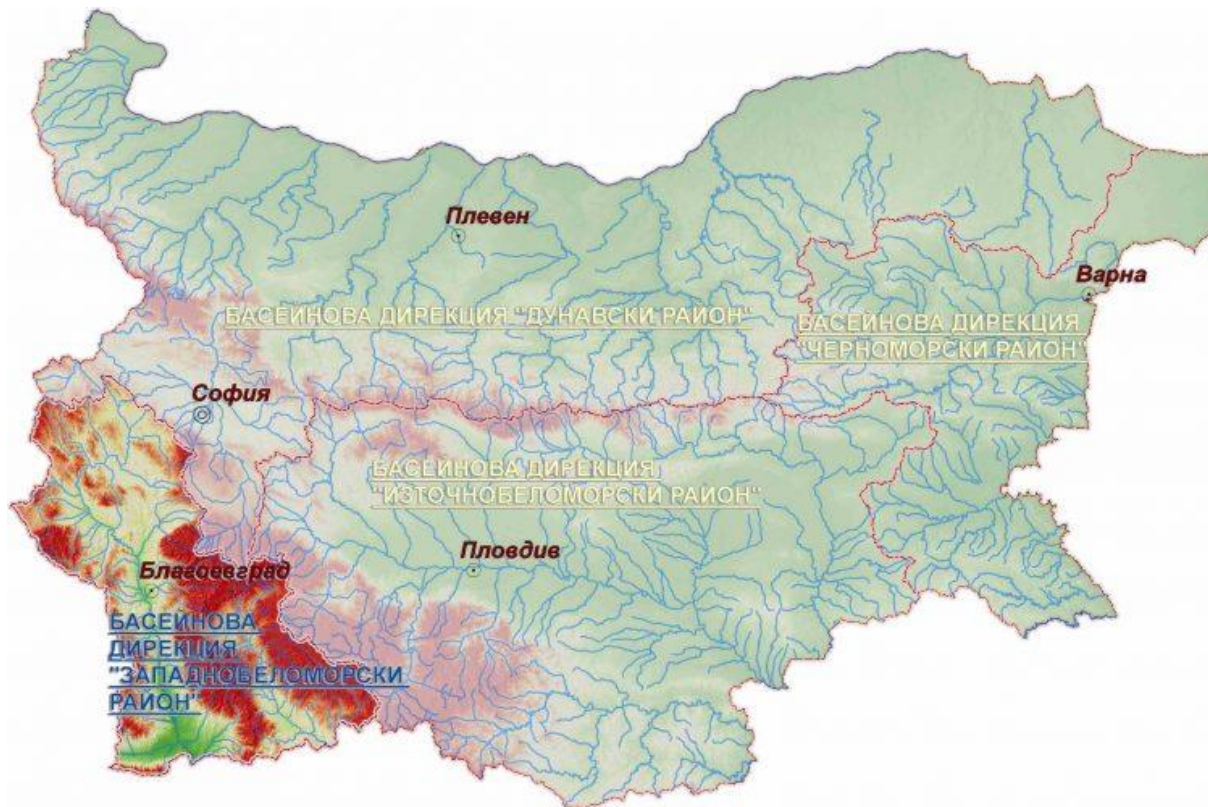
През изминалото денонощие нивата на наблюдаваните реки са останали без съществени изменения. Регистрираните колебания на речните нива в басейна са от -3 см до +6 см. Водните количества на реките в басейна са около праговете за ниски води, като река Факийска в района на с. Зидарово е пресъхнала.

## Източнобеломорски басейн



През изминалото денонощие нивата на по-голямата част от наблюдаваните реки са се понижавали или са останали без съществени изменения. Регистрираните колебания на нивата на р. Марица при гр. Белово (с до  $\pm 15$  см), р. Въча при гр. Девин (с до  $\pm 131$  см), р. Арда при с. Вехтино (с до  $\pm 13$  см) и при с. Китница (от -34 см до +35 см) са в резултат от работата на хидротехнически съоръжения. Отчетените изменения на речните нива в останалата част на басейна са както следва: за водосбора на р. Тунджа от -3 см до +6 см; за водосбора на р. Марица от -5 см до +6 см; за водосбора на р. Арда от -9 см до +10 см. Водните количества на реките в басейна са под праговете за средни води, с изключение на р. Въча при гр. Девин, където водното количество е около прага за високи води.

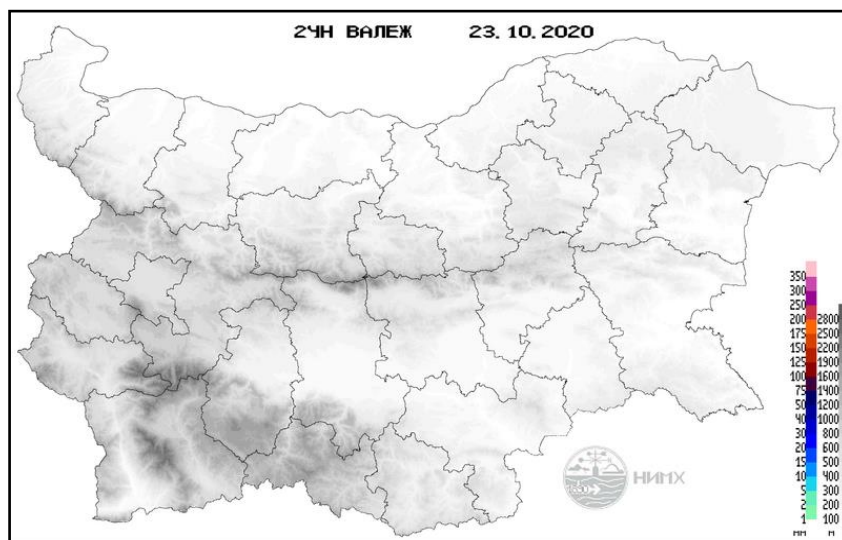
## Западнобеломорски басейн



През изминалото денонощие нивата на наблюдаваните реки са останали без съществено изменение. Отчетените колебания на речните нива в басейна са както следва: за водосбора на р. Места от -5 см до +4 см и за водосбора на р. Струма от -8 см до +7 см. Водните количества на реките в басейна са под праговете за средни води.

## Хидрологична информация

Анализ на денонощната сума на валежа от 7:30 ч. на 21.10.2020 г. до 7:30 ч. на 22.10.2020 г., използващ модел ALADIN и данни от наблюдателната мрежа на НИМХ



На основа на метеорологичната прогноза, обработената хидрологична информация и моделираните водни количества от НИМХ:

**Дунавски басейн:** Днес (23.10) и утре нивата на наблюдаваните реки ще останат без съществени изменения. На 25 и 26.10, в резултат на валежи се очаква повишение на речните нива в басейна, по-съществени на 25.10 в горната и средна части от водосбора на р. Искър, а на 26.10 в сутрешните часове във водосбора на р. Осъм и в горните части от водосбора на р. Янтра. Водните количества ще бъдат под праговете за внимание.

**Моделът за водосбора на р. Огоста прогнозира:** Прогнозираните водни количества на 24, 25 и 26.10.2020 г. ще бъдат под средномногогодишните стойности. Днес (23.10) и през следващите три дни водните нива на реките във водосбора ще се понижават или ще останат без съществени изменения. Водните количества ще бъдат под праговете за внимание.

**Моделът за водосбора на р. Искър прогнозира:** Прогнозираните водни количества на 24, 25 и 26.10.2020 г. ще бъдат под средномногогодишните стойности. Днес (23.10) и утре водните нива на реките във водосбора ще останат без съществени изменения. В следобедните и вечерните часове на 25.10., в резултат на валежи, ще има незначителни повишения на водните нива на реките във водосборите на: над яз. Панчарево, р. Владайска, р. Лесновска, р. Банкенска

и в средното и долното течение на основната река. Водните количества ще бъдат под праговете за внимание.

**Моделът за водосбора на р. Янтра прогнозира:** Прогнозираните водни количества на 24, 25 и 26.10.2020 г. ще бъдат под средномногогодишните стойности. Днес (23.10) и през следващите три дни речните нива във водосбора ще се понижават или ще останат без съществени изменения. Водните количества ще бъдат под праговете за внимание.

**Моделът за водосбора на р. Русенски Лом:** Прогнозираното водно количество в долното течение на р. Черни Лом на 24, 25, 26, 27 и 28.10.2020 г. ще бъде под средномногогодишната стойност. Днес (23.10) и през следващите 4-5 дни речните нива във водосбора ще останат без съществени изменения. Водното количество ще бъде под прага за внимание.

**Черноморски басейн:** Днес (23.10) и през следващите три дни нивата на наблюдаваните реки ще останат без съществени изменения. През деня на 26.10, в резултат на валежи, се очакват незначителни повишения на речните нива в басейна. Водните количества ще бъдат под праговете за внимание.

**Източнобеломорски басейн:** Днес (23.10) и утре нивата на наблюдаваните реки ще останат без съществени изменения. На 25.10, в резултат на валежи, се очакват повишения на речните нива в басейна, по-съществени във водосбора на р. Марица над гр. Пловдив. Водните количества ще бъдат под праговете за внимание.

**Системата за ранно предупреждение за водосборите на реките Марица и Тунджа на НИМХ прогнозира:**

- Водните нива ще бъдат под праговете за предупреждение.

<u>Прагове за предупреждение</u>			
Нива на тревога:	Жълто - Предупреждение	Оранжево - Риск за тревога	Червено - Тревога

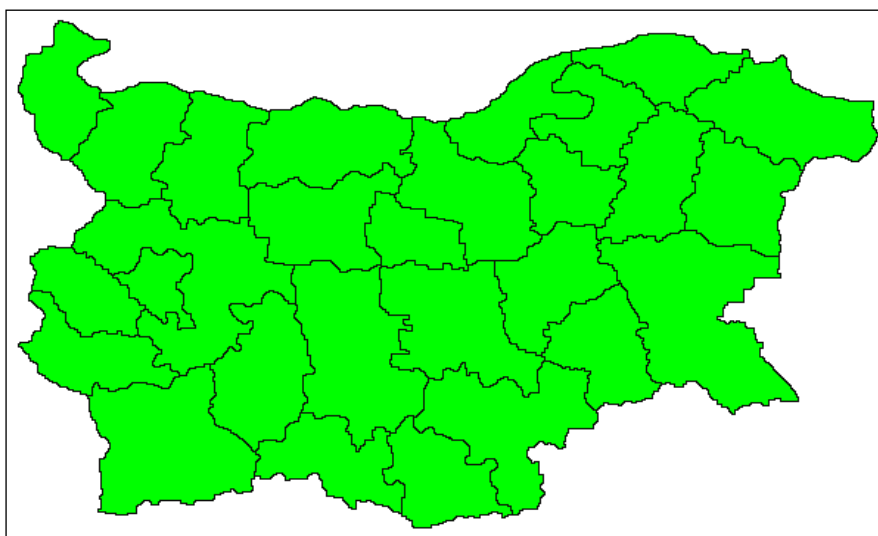
**Системата за ранно предупреждение за водосбора на река Арда на НИМХ прогнозира:**

- Водните количества ще бъдат под праговете за предупреждение.

<u>Прагове за предупреждение</u>			
Нива на тревога:	Жълто - Предупреждение	Оранжево - Риск за тревога	Червено - Тревога

**Западнобеломорски басейн:** Днес (23.10) и утре нивата на наблюдаваните реки ще останат без съществени изменения. На 25.10., в резултат на валежи, ще се повишават речните нива в басейна. Водните количества ще бъдат под праговете за внимание.

**За 24 октомври 2020 г.** на територията на страната не се очакват опасни метеорологични явления.



Подробна информация за предупрежденията и опасните метеорологични явления по области може да бъде получена от интерактивната карта на адрес: <http://info.meteo.bg/opasni/>