



Министерство на
околната среда и водите

**Ежедневен
бюлетин за
състоянието на
водите**

23 ОКТОМВРИ 2023

**Комплексни и
значими
язовири**

Речни нива

Информация за наличните обеми в комплексните и значими язовири, които се следят в МОСВ:

Съгласно приложение №1 към чл. 13, ал. 1, т. 1 от Закона за водите, комплексните и значими язовири са 52 броя.

Сумата от наличните в тях завирени обеми към 23.10.2023 г. е 3937.7 млн. м³, представлява 60.2 % от сумата от общите им обеми, с 0.2 % по-малко от отношението на завирените им обеми спрямо сумата на общите им обеми към 20.10.2023 г.

Според основното им предназначение наличните в тях завирени обеми са както следва:

- питейно-битово водоснабдяване - 73.4 % от общия им обем;
- за резервно питейно-битово водоснабдяване - 30.7 % от общия им обем;
- напояване - 42.2 % от общия им обем;
- енергетика - 68.3 % от общия им обем.

Налични завирени обеми в язовири по приложение 1 на ЗВ с трансгранично влияние:

1. за Каскада „Арда“:

Язовир „Кърджали“ - 327.578 млн. м³, което е 65.88 % от общия му обем;

Язовир „Студен кладенец“ - 222.485 млн. м³, което е 57.38 % от общия му обем;

Язовир „Ивайловград“ - 146.885 млн. м³, което е 93.74 % от общия му обем;

2. за Каскада „Горна Тунджа“:

Язовир „Копринка“ - 47.075 млн. м³, което е 33.10 % от общия му обем;

Язовир „Жребчево“ - 172.426 млн. м³, което е 43.11 % от общия му обем.

БЮЛЕТИН №914 от 23.10.2023 г. към 8 часа

ОБОБЩЕНИ ДАННИ ЗА СЪСТОЯНИЕТО НА ВОДИТЕ В КОМПЛЕКСНИТЕ И ЗНАЧИМИ ЯЗОВИРИ

| Сумата от наличните завърени обеми към комплексните и значими язовири е | | | 3937,7 | млн.куб.м. | представлява | | 60,2% | Тенденция | в бр. язовири | | |
|--|------|-------------------|----------------------------------|------------------------|--------------------|-------------------|----------------------|---------------------|-------------------------|----------------------|-----------|
| Според основното предназначение на язовирите наличните в тях завърени обеми: | | | за питейно-битово водоснабдяване | | 73,4% | от общия им обем; | 68,27% | от полезния им обем | ↑ - повишаване на обема | 7 | |
| | | | за резервно - ПБВ | | 30,7% | от общия им обем; | 55,92% | от полезния им обем | ↓ - понижаване на обема | 37 | |
| | | | за напояване | | 42,2% | от общия им обем; | 35,64% | от полезния им обем | ~ - задържане на обема | 5 | |
| | | | за енергетика | | 68,3% | от общия им обем; | 62,91% | от полезния им обем | ⌊ - преливане | 2 | |
| № | БД | Язовир | Общ обем | Мъртъв/ Санитарен обем | Наличен обем | | Наличен полезен обем | | Ср. денонощен приток | Ср. денонощен разход | Тенденция |
| | | | млн.м ³ | млн.м ³ | млн.м ³ | % от общия обем | млн.м ³ | % от полезния обем | м ³ /сек. | м ³ /сек. | |
| 1 | БДДР | Искър | 655,252 | 87,200 | 521,152 | 79,53% | 433,952 | 76,39% | 1,446 | 4,544 | ↓ |
| 2 | БДДР | Бели Искър | 15,080 | 1,400 | 6,269 | 41,57% | 4,869 | 35,59% | 0,591 | 0,910 | ↓ |
| 3 | БДДР | Среченска бара | 15,500 | 1,000 | 12,267 | 79,14% | 11,267 | 77,70% | 0,648 | 2,037 | ↓ |
| 4 | БДДР | Христо Смирненски | 27,700 | 4,200 | 22,597 | 81,58% | 18,397 | 78,29% | 0,038 | 0,329 | ↓ |
| 5 | БДДР | Йовковци | 92,179 | 9,000 | 80,458 | 87,28% | 71,458 | 85,91% | 0,160 | 0,763 | ↓ |
| 6 | БДЧР | Тича | 311,800 | 40,000 | 194,633 | 62,42% | 154,633 | 56,89% | 0,054 | 1,830 | ↓ |
| 7 | БДЧР | Камчия | 233,550 | 76,000 | 166,647 | 71,35% | 90,647 | 57,54% | 0,030 | 2,518 | ↓ |
| 8 | БДЧР | Ясна поляна | 32,320 | 7,550 | 15,549 | 48,11% | 7,999 | 32,29% | 0,012 | 0,278 | ↓ |

| | | | | | | | | | | | | |
|----|-------|-------------------------------------|-------------------------------------|--------|---------|--------|---------|--------|---|-------|---|--|
| 9 | БДИБР | Асеновец | 28,200 | 2,000 | 13,293 | 47,14% | 11,293 | 43,10% | 0,012 | 0,544 | ↓ | |
| 10 | БДИБР | Боровица | 27,300 | 4,600 | 24,720 | 90,55% | 20,120 | 88,63% | 0,019 | 0,320 | ↓ | |
| 11 | БДЗБР | Студена | 25,200 | 2,400 | 18,326 | 72,72% | 15,926 | 69,85% | 0,076 | 0,704 | ↓ | |
| 12 | БДЗБР | Дяково | 35,400 | 8,000 | 25,037 | 70,72% | 17,037 | 62,18% | 0,000 | 0,975 | ↓ | |
| 13 | БДЗБР | Калин - за рез.водоснабдяване | 1,024 | 0,100 | 0,396 | 38,63% | 0,296 | 31,99% | не се получава ежедневна информация приток и разход | | ↓ | |
| 14 | БДЗБР | Карагьол - за рез.водоснабдяване | 2,252 | 0,200 | 1,368 | 60,76% | 1,168 | 56,94% | | | ↓ | |
| 15 | БДДР | Огняново - за рез.водоснабдяване ** | 31,600 | 2,500 | 18,972 | 60,04% | 16,472 | 56,60% | 0,335 | 0,335 | ~ | |
| 16 | БДЧР | Порой | 45,200 | 2,000 | 4,712 | 10,42% | 2,712 | 6,28% | 0,012 | 0,000 | ↑ | |
| 17 | БДЧР | Ахелой | 12,350 | 0,800 | 2,964 | 24,00% | 2,164 | 18,74% | 0,012 | 0,023 | ↓ | |
| 18 | БДДР | Панчарево | 6,465 | 1,500 | 5,310 | 82,13% | 3,810 | 76,73% | 1,884 | 2,546 | ↓ | |
| 19 | БДДР | Ястребино | 62,300 | 3,900 | 32,447 | 52,08% | 28,547 | 48,88% | 0,046 | 0,127 | ↓ | |
| 20 | БДДР | Кула | 20,250 | 0,700 | 8,512 | 42,03% | 7,812 | 39,96% | 0,012 | 0,058 | ↓ | |
| 21 | БДДР | Рабиша | 43,200 | 2,400 | 12,370 | 28,63% | 9,970 | 24,44% | 0,000 | 0,023 | ↓ | |
| 22 | БДДР | Огоста | 506,000 | 67,000 | 252,105 | 49,82% | 185,105 | 42,17% | 0,116 | 9,375 | ↓ | |
| 23 | БДДР | Сопот | 60,908 | 1,300 | 35,156 | 57,72% | 33,856 | 56,80% | 0,000 | 0,370 | ↓ | |
| 24 | БДДР | Горни Дъбник | 130,000 | 3,000 | 47,098 | 36,23% | 44,098 | 34,72% | 0,359 | 1,586 | ↓ | |
| 25 | БДДР | Бели Лом | 25,500 | 3,200 | 7,961 | 31,22% | 4,761 | 21,35% | 0,012 | 0,104 | ↓ | |
| 26 | БДЧР | Съединение | 12,810 | 1,500 | 7,893 | 61,62% | 6,393 | 56,53% | 0,012 | 0,093 | ↓ | |
| 27 | БДЧР | Георги Трайков (Цонево) | 330,000 | 21,000 | 136,816 | 41,46% | 115,816 | 37,48% | 0,000 | 2,627 | ↓ | |
| 28 | БДИБР | Жребчево | 400,000 | 30,000 | 172,426 | 43,11% | 142,426 | 38,49% | 0,443 | 1,971 | ↓ | |
| 29 | БДИБР | Малко Шарково | 45,000 | 3,900 | 30,111 | 66,91% | 26,211 | 63,77% | 0,104 | 0,104 | ~ | |
| 30 | БДИБР | Домлян | 26,074 | 0,700 | 1,789 | 6,86% | 1,089 | 4,29% | 0,000 | 0,046 | ↓ | |
| 31 | БДИБР | Пясъчник | 206,530 | 3,400 | 16,240 | 7,86% | 12,840 | 6,32% | 0,136 | 0,136 | ~ | |
| 32 | БДИБР | Тополница | 137,108 | 20,000 | 35,675 | 26,02% | 15,675 | 13,39% | 1,053 | 0,556 | ↑ | |
| 33 | БДИБР | Тракиец | 114,000 | 24,000 | 64,086 | 56,22% | 40,086 | 44,54% | 0,006 | 0,289 | ↓ | |
| 34 | БДЗБР | Пчелина | 54,200 | 34,200 | 53,850 | 99,35% | 19,650 | 98,25% | 3,299 | 2,720 | ↓ | |
| 35 | БДДР | Александър Стамболийски | 205,569 | 20,000 | 136,357 | 66,33% | 116,357 | 62,70% | 0,208 | 1,166 | ↓ | |
| 36 | БДДР | Кокаляне | не се получава ежедневна информация | | | | | | | | | |
| 37 | БДИБР | Копринка | 142,214 | 5,410 | 47,075 | 33,10% | 41,665 | 30,46% | 0,496 | 1,112 | ↓ | |

| | | | | | | | | | | | |
|----|-------|-----------------------------------|----------------|--------------|----------------|---------------|----------------|---------------|---|--------------|---|
| | БДИБР | Белмекен-Чаира | 149,536 | 5,179 | 110,644 | 73,99% | 105,465 | 73,06% | 0,159 | 2,923 | |
| 38 | БДИБР | Белмекен | 144,036 | 3,810 | 107,139 | 74,38% | 103,329 | 73,69% | | | ↓ |
| 39 | БДИБР | Чаира | 5,500 | 1,369 | 3,505 | 63,73% | 2,136 | 51,71% | | | ↑ |
| | БДИБР | Баташки водносиллов път | | | | | | | | | |
| | БДИБР | Голям Беглик-Широка поляна | 86,091 | 7,242 | 70,447 | 81,83% | 63,205 | 80,16% | 0,801 | 2,901 | |
| 40 | БДИБР | Голям Беглик | 62,111 | 3,942 | 52,348 | 84,28% | 48,406 | 83,22% | | | ↓ |
| 41 | БДИБР | Широка поляна | 23,980 | 3,300 | 18,099 | 75,47% | 14,799 | 71,56% | | | ↓ |
| 42 | БДИБР | Беглика | 1,554 | 0,242 | 0,874 | 56,25% | 0,632 | 48,17% | 0,055 | 0,007 | ↑ |
| 43 | БДИБР | Тошков Чарк | 1,782 | 0,276 | 1,006 | 56,46% | 0,730 | 48,49% | 0,194 | 0,381 | ↓ |
| 44 | БДИБР | Батак | 310,298 | 19,950 | 141,658 | 45,65% | 121,708 | 41,92% | 3,590 | 3,590 | ~ |
| | БДИБР | Каскада Доспат-Въча | | | | | | | | | |
| 45 | БДЗБР | Доспат | 449,249 | 14,907 | 406,104 | 90,40% | 391,197 | 90,07% | 1,062 | 1,062 | ~ |
| 46 | БДИБР | Цанков камък | 110,708 | 31,200 | 74,490 | 67,29% | 43,290 | 54,45% | 2,161 | 1,888 | ↑ |
| 47 | БДИБР | Въча | 226,120 | 24,520 | 166,920 | 73,82% | 142,400 | 70,63% | 1,301 | 8,107 | ↓ |
| 48 | БДИБР | Кричим | 20,256 | 1,730 | 19,373 | 95,64% | 17,643 | 95,23% | 8,202 | 6,802 | ↑ |
| | БДИБР | Каскада Арда | | | | | | | | | |
| 49 | БДИБР | Кърджали | 497,236 | 107,176 | 327,578 | 65,88% | 220,402 | 56,50% | 0,886 | 16,654 | ↓ |
| 50 | БДИБР | Студен кладенец | 387,772 | 90,667 | 222,485 | 57,38% | 131,818 | 44,37% | 15,769 | 20,138 | ↓ |
| 51 | БДИБР | Ивайловград | 156,702 | 59,526 | 146,885 | 93,74% | 87,359 | 89,90% | 21,451 | 18,066 | ↑ |
| 52 | БДИБР | Розов кладенец | 20,400 | 13,268 | 16,620 | 81,47% | 3,352 | 47,00% | не се получава ежедневна информация приток и разход | | ↓ |

* Данните в таблицата са за състоянието на комплексните и значими язовири по Приложение 1 от Закона за водите към 8 часа на съответния ден.

** С Решение №740 от 15 октомври 2020 г. за осигуряване на дългосрочната стабилност на водоснабдяването на Столична община, Министерски съвет определя „Български ВиК холдинг“ ЕАД, да извърши необходимите действия за осигуряване на възможност за пречистване на питейни води от язовир „Огняново“.

Към момента не са изпълнени изискванията за вписване на язовира в регистъра съгласно изискванията на Закона за здравето и няма разрешително по реда на закона за водите, поради което не се подават води за питейнобитово водоснабдяване. ***

Язовир Панчарево:

Съгласно предоставената справка от НС ЕАД язовир „Панчарево“ прелива с 2,2 м³/сек. Постъпващият приток в язовира на 23.10.2023 г. е 1,884 м³/сек. Размерът на дневния разход и прелялото количество се равняват на 2,546 м³/сек. Наличният обем в язовира е 5,3096 млн. м³, което представлява 82,13% от общия му обем.

Язовир Пчелина:

Съгласно предоставената справка от НС ЕАД язовир „Пчелина“ прелива с 2,67 м³/сек. Постъпващият приток в язовира на 23.10.2023 г. е 3,299 м³/сек. Размерът на дневния разход и прелялото количество се равняват на 2,72 м³/сек. Наличният обем в язовира е 53,85 млн. м³, което представлява 99,35% от общия му обем.

По данни и прогнози на НИМХ

На 23.10 и през следващите три дни речните нива ще останат без съществени изменения. В следобедните и вечерните часове на 25.10 и през нощта срещу 26.10, в резултат на валежи, ще има незначителни повишения на речните нива във водосборите западно от р. Вит, на р. Струма и планинските части на р. Места. На 26.10, ще има краткотрайни незначителни повишения на речните нива във водосборите на южночерноморските реки, средните и горните части на р. Марица и р. Арда.

Водните количества ще бъдат под праговете за внимание.

МЕТЕОРОЛОГИЧЕН БЮЛЕТИН



Анализ на денонощната сума на валежа от 7:30 ч на 22.10.2023 г. до 7:30 ч на 23.10.2023 г., използващ модел ALADIN-BG и данни от наблюдателната мрежа на НИМХ

Метеорологична прогноза за 24 октомври 2023 г.

През нощта ще бъде предимно ясно и почти тихо. Минималните температури ще са между 10° и 15°, в София - около 13°.

Утре ще е предимно слънчево с разкъсана висока облачност. Ще духа слаб предимно южен вятър. Максималните температури ще са между 23° и 28°, в София - около 24°.

Над планините ще бъде предимно слънчево с разкъсана висока облачност. Ще духа умерен вятър от запад-югозапад. Максимална температура на височина 1200 метра около 18°, на 2000 метра - около 11°.

Над Черноморието ще бъде предимно слънчево с разкъсана висока облачност. Ще духа слаб вятър от юг-югоизток. Максимални температури: 22° - 23°. Температурата на морската вода е 17° - 21°. Вълнението на морето ще е 1-2 бала.

Прогноза за времето от 25 до 30 октомври 2023 г.

В сряда ще духа умерен, в източните райони и северно от планините и временно силен юг-югозападен вятър, който ще се проявява и като фьон. Температурите ще се повишат и преобладаващите максимални ще бъдат между 25° и 30°, а минималните - между 12° и 17°. Облачността ще разкъсана, значителна над крайните западни райони и наветрените склонове на планините, където на отделни места до вечерта ще превали слаб дъжд. В четвъртък вятърът ще се ориентира от северозапад и ще проникне относително хладен въздух, температурите слабо ще се понижат. Ще преобладава облачно време и на места по преминаването на атмосферния фронт ще превали дъжд. В петък в Източна България и северно от планините отново ще се усили южният вятър и температурите ще се повишат. По-късно през деня в Дунавската равнина вятърът ще се ориентира от северозапад, облачността ще се увеличи и на места ще превали дъжд. През почивните дни ще има променлива облачност, по-значителна над планинските райони, но само на отделни места там ще превали дъжд. Температурите ще се понижат с 2-3 градуса. В началото на следващата седмица с усилване на вятъра от северозапад през страната ще премине студен атмосферен фронт. На места от запад на изток ще превали дъжд. Температурите още малко ще се понижат и преобладаващите максимални ще бъдат между 20° и 25°.

ПРОГНОЗА ЗА ОЧАКВАНИ КОЛИЧЕСТВА ВАЛЕЖИ

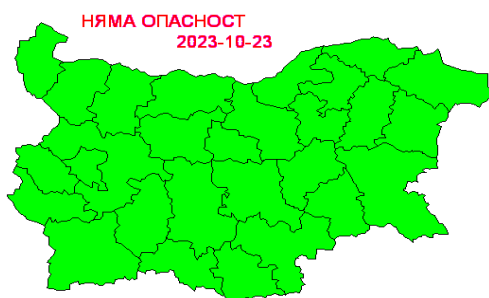
За 23 и 24 октомври 2023 г.: Днес на отделни места в западните райони ще превали слаб дъжд. Количества: 1-3 mm. През нощта и утре ще е без валежи.

За 25 и 26 октомври 2023 г.: В сряда до вечерта на отделни места в крайните западните райони и по наветрените склонове в планините ще превали слаб дъжд. Количества 1-3 mm.

В четвъртък на места от запад на изток ще превали дъжд. Количества: 1-5 mm, локално до 10 mm.

ПРОГНОЗА ЗА ОПАСНИ И ОСОБЕНО ОПАСНИ МЕТЕОРОЛОГИЧНИ ЯВЛЕНИЯ

За 23 и 24 октомври 2023 г. не се очакват опасни метеорологични явления.



Карта на опасните явления за 23.10.2023 г.



Карта на опасните явления за 24.10.2023 г.

Подробна информация за предупрежденията и опасните метеорологични явления по области и общини може да бъде получена от интерактивните карта на адреси:

<http://weather.bg/0index.php?koiFail=RM01opasni1&nd=0&lng=0>

<http://weather.bg/obshtini/indexS.php>

Легенда:



Бяло:

Липсваща, недостатъчна, стара или съмнителна информация.



Зелено:

Няма опасни явления.



Жълто:

Времето може да бъде потенциално опасно. Явленията, които са прогнозирани, не са необичайни, но изискват внимание, ако възнамерявате да вършите работа на открито. Следете прогнозите за времето и не поемайте излишен риск.



Оранжево:

Времето е опасно. Прогнозирани са по-рядко случващи се метеорологични явления. Възможни са материални щети и има опасност от наранявания. Бъдете много внимателни и се информирайте подробно и често за метеорологичната обстановка. Съобразявайте се с неизбежните рискове и следвайте всички съвети на компетентните органи.



Червено:

Времето е много опасно. Прогнозирани са изключително интензивни опасни метеорологични явления. Възможни са големи материални щети и нещастни случаи, може да възникне и опасност за живота. Следвайте нарежданията и всички съвети на компетентните органи и бъдете готови да извънредни мерки.

ХИДРОЛОГИЧЕН БЮЛЕТИН

Анализ на хидрологичната обстановка през изминалото денонощие

Анализът е направен на база измерени водни стоежи и изчислени по временни ключови криви водни количества от оперативни автоматични и конвенционални хидрометрични станции на НИМХ:

Дунавски басейн: През изминалото денонощие нивата на наблюдаваните реки са останали без съществени изменения. Регистрираните изменения на нивата в средните и долните течения на р. Огоста (-15/+10 см), р. Искър (-19/+18 см) и р. Русенски Лом в долното течение - до +14 см са в резултат от работата на хидротехнически съоръжения. Отчетените колебания на речните нива в останалата част от басейна са както следва: за водосбора на р. Нишава - без изменение; за водосбора на р. Лом до -1 см; за водосбора на р. Огоста от -2 см до +2 см; за водосбора на р. Искър от -3 см до +3 см; за водосбора на р. Вит от -2 см до +2 см; за водосбора на р. Осъм от -8 см до +10 см; за водосбора на р. Янтра от -3 см до +3 см; за водосбора на р. Русенски Лом от -2 см до +1 см. Водните количества на реките в басейна са под праговете за средни води и около праговете за ниски води.

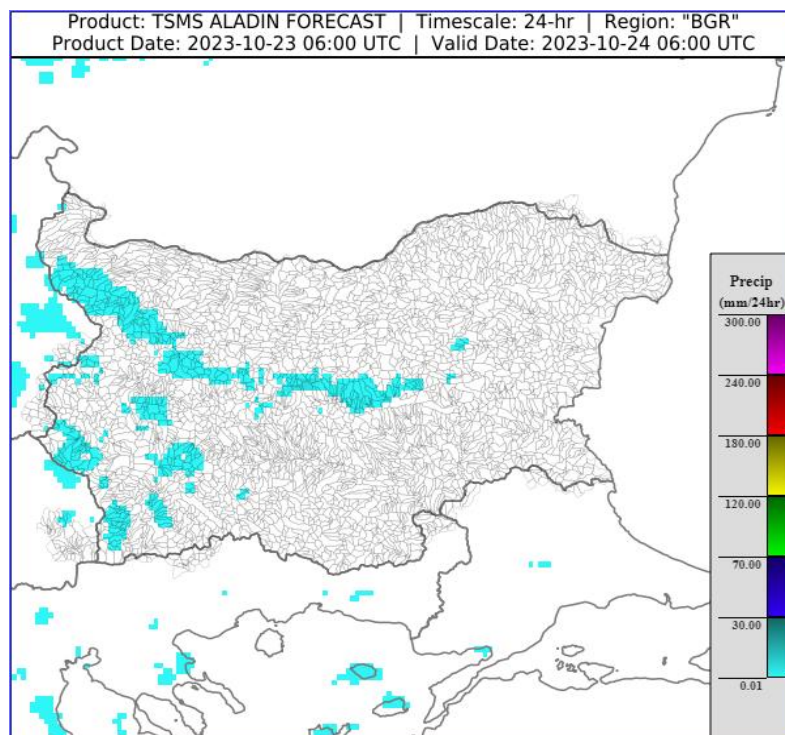
Черноморски басейн: През изминалото денонощие нивата на наблюдаваните реки в басейна са останали без съществени изменения. Отчетените колебания на речните нива в останалата част от басейна са както следва: за водосбора на р. Провадийска от -3 см до +3 см; за водосбора на р. Камчия от -2 см до +2 см; за водосбора на р. Айтоска до -1 см; за водосбора на р. Ропотамо от -1 см до +1 см; за водосбора на р. Велека от -1 см до +1 см. Водните количества на реките в басейна са под праговете за средни води и около праговете за ниски води. Река Факийска при село Зидарово е пресъхнала.

Източнобеломорски басейн: През изминалото денонощие нивата на наблюдаваните реки са останали без съществени изменения. Регистрираните колебания на речното ниво на р. Тъжа при ВЕЦ „Тъжа“ (-31/+31 см) са вследствие работа на хидротехнически съоръжения. Отчетените изменения на речните нива в басейна са както следва: за водосбора на р. Тунджа от -11 см до +5 см; за водосбора на р. Марица от -10 см до +8 см; за водосбора на р. Арда от -9 см до +9 см. Водните количества на реките в басейна са под праговете за средни води и около праговете за ниски води.

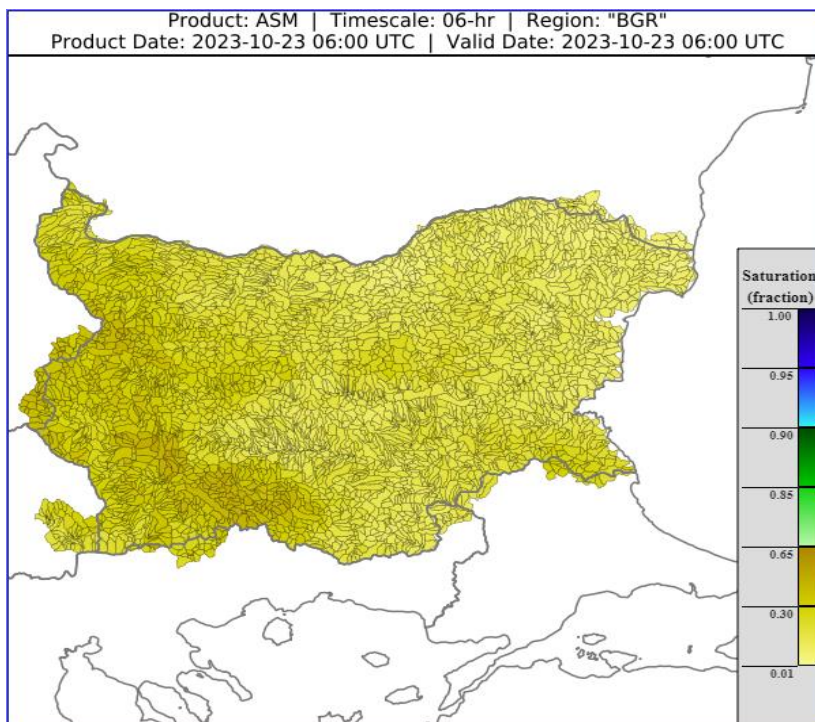
Западнобеломорски басейн: През изминалото денонощие нивата на наблюдаваните реки са останали без съществени изменения. Отчетените колебания на речните нива в басейна са както следва: за водосбора на р. Места от -6 см до +3 см; за водосбора на р. Струма от -3 см до +3 см. Водните количества на реките в басейна са под праговете за средни води и около праговете за ниски води.

ДОПЪЛНИТЕЛНА ПРОГНОЗНА МЕТЕОРОЛОГИЧНА ИНФОРМАЦИЯ, ИЗПОЛЗВАНА ПРИ ИЗГОТВЯНЕ НА ХИДРОЛОГИЧНАТА ПРОГНОЗА

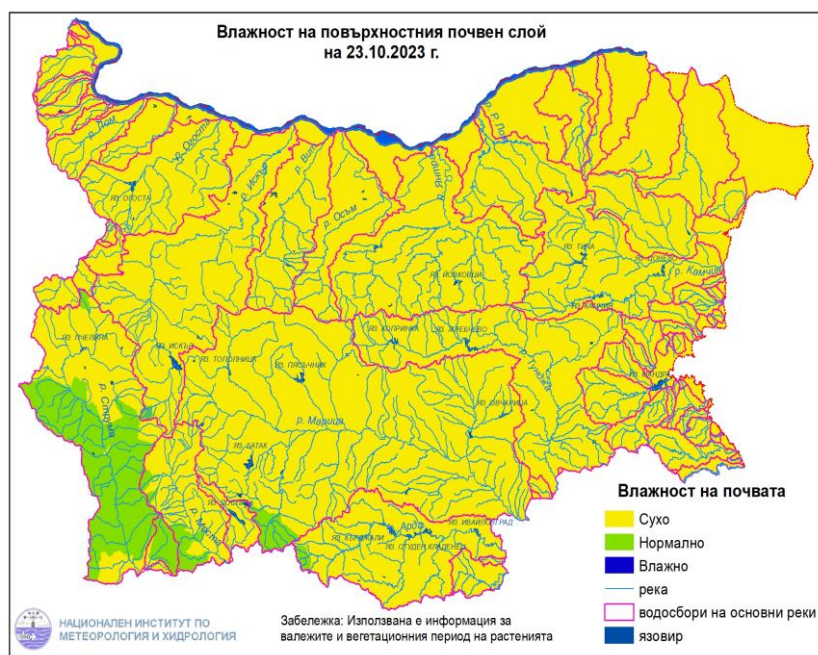
- 24 h прогноза за валежите от модела ALADIN за района на Черно море и Близкия Изток от 09:00 ч. местно време на 23.10.2023 г. до 09:00 ч. местно време на 24.10.2023 г.



- **Влажност на почвата**
 - На картата по-долу е представено пространственото разпределение на **средната почвена влага** - насищане с вода на повърхностния (до 30 cm) почвен слой с използване на резултати от модела Sacramento Soil Moisture Accounting Model.



- На картата по-долу е представено пространственото разпределение на **средната почвена влага**.



ХИДРОЛОГИЧНА ПРОГНОЗА

На основа на метеорологичната прогноза, обработената хидрологична информация и моделираните водни количества от НИМХ:

Дунавски басейн: Днес (23.10) и през следващите три дни нивата на наблюдаваните реки в басейна ще останат без съществени изменения. В следобедните и вечерните часове на 25.10 и през нощта срещу 26.10, в резултат на валежи, ще има незначителни повишения на речните нива във водосборите западно от р. Вит. Водните количества ще бъдат под праговете за внимание.

Моделът за водосбора на р. Огоста прогнозира: Прогнозираните водни количества на 24, 25 и 26.10.2023 г. ще бъдат около и под средномногогодишните стойности. Днес (23.10) и през следващите три дни речните нива ще останат без съществени изменения. В следобедните и вечерните часове на 25.10 и през нощта срещу 26.10, в резултат на валежи, ще има незначителни повишения на речните нива в планинските части от водосбора. Водните количества ще бъдат под праговете за внимание.

Моделът за водосбора на р. Искър прогнозира: Прогнозираните водни количества на 24, 25 и 26.10.2023 г. ще бъдат под средномногогодишните стойности. Днес (23.10) и през следващите три дни речните нива във водосбора ще останат без съществени изменения. В следобедните и вечерните часове на 25.10 и през нощта срещу 26.10, в резултат на валежи, ще има краткотрайни незначителни повишения на речните нива в горните и средните части от водосбора. Водните количества ще бъдат под праговете за внимание.

Моделът за водосбора на р. Вит прогнозира: Прогнозираните водни количества на 24, 25 и 26.10.2023 г. ще бъдат под средномногогодишните стойности. Днес (23.10) и през следващите три дни речните нива ще останат без съществени изменения. Водните количества ще бъдат под праговете за внимание.

Моделът за водосбора на р. Янтра прогнозира: Прогнозираните водни количества на 24, 25 и 26.10.2023 г. ще бъдат около и под средномногогодишните стойности. Днес (23.10) и през следващите три дни речните нива ще останат без съществени изменения. Водните количества ще бъдат под праговете за внимание.

Моделът за водосбора на р. Русенски Лом прогнозира: Прогнозираните водни количества във водосбора на 24, 25, 26, 27 и 28.10.2023 г. ще бъдат под средномногогодишните стойности. Днес (23.10) и през следващите пет дни речните нива ще останат без съществени изменения. Водните количества ще бъдат под праговете за внимание.

Черноморски басейн: Днес (23.10) и през следващите три дни речните нива ще останат без съществени изменения. В резултат на валежи, в следобедните и вечерните часове на 26.10, ще има краткотрайни незначителни повишения на речните нива във водосборите на южночерноморските реки. Водните количества ще бъдат под праговете за внимание.

Моделът за водосбора на р. Айтоска прогнозира: Прогнозираните водни количества на 24, 25 и 26.10.2023 г. ще бъдат под средномногогодишните стойности. Днес (23.10) и през следващите три дни речните нива във водосбора ще останат без съществени изменения. В резултат на валежи, в следобедните и вечерните часове на 26.10, ще има краткотрайни незначителни повишения на речните нива във водосбора. Водните количества ще бъдат под праговете за внимание.

Моделът за водосбора на р. Факийска прогнозира: Прогнозираните водни количества във водосбора на 24, 25, 26, 27 и 28.10.2023 г. ще бъдат под средномногогодишните стойности. Днес (23.10) и през следващите три дни речните нива ще останат без съществени изменения. В резултат на валежи, в следобедните и вечерните часове на 26.10, ще има краткотрайни повишения на речните нива във водосбора. На 27 и 28.10 речните нива ще се понижават или ще останат без съществени изменения. Водните количества ще бъдат под праговете за внимание.

Източнобеломорски басейн: Днес (23.10) и през следващите три дни речните нива в басейна ще останат без съществени изменения. В резултат на валежи на 26.10, ще има краткотрайни незначителни повишения на речните нива средните и горните части от водосбора на р. Марица и водосбора на р. Арда. Водните количества ще бъдат под праговете за внимание.

Системата за ранно предупреждение за водосборите на реките Марица и Тунджа на НИМХ прогнозира:

- Водните нива ще бъдат под праговете за внимание.

| Прагове за предупреждение | | | |
|---------------------------|------------------|---------------------------|-------------------|
| Нива на тревога: | Жълто - Внимание | Оранжево - Предупреждение | Червено - Тревога |

Системата за ранно предупреждение за водосбора на река Арда на НИМХ прогнозира:

- Водните количества ще бъдат под праговете за внимание.

| Прагове за предупреждение | | | |
|---------------------------|------------------|---------------------------|-------------------|
| Нива на тревога: | Жълто - Внимание | Оранжево - Предупреждение | Червено - Тревога |

Западнобеломорски басейн: Днес (23.10) и през следващите три дни речните нива в басейна ще останат без съществени изменения. В резултат на валежи в следобедните и вечерните часове на 25.10 и през нощта срещу 26.10 ще има краткотрайни незначителни повишения на речните нива във водосбора на р. Струма и планинските части от водосбора на р. Места. Водните количества ще бъдат под праговете за внимание.

Моделът за водосбора на р. Струма прогнозира: Прогнозираните водни количества на 24, 25 и 26.10.2023 г. ще бъдат около и под средномногогодишните стойности. Днес (23.10) и през следващите три дни речните нива във водосбора ще останат без съществени изменения. В резултат на валежи, в следобедните и вечерните часове на 25.10, ще има незначителни повишения на речните нива в средните и горните части от водосбора. Водните количества ще бъдат под праговете за внимание.

В направените прогнози не се отчита работата и ретензионната способност на хидротехническите съоръжения.

РЕКА ДУНАВ

Водни стоежи в българския участък на река Дунав за 23 октомври 2023 г.
по данни на Изпълнителна агенция „Проучване и поддържане на река Дунав“:

| станция | километър | воден стоеж [cm] | разлика | t вода |
|-----------|-----------|---|------------------|--------|
| | | водно количество [m ³ /s] | за 24 ч. [cm] | [°C] |
| Ново село | 833.60 | -3 Q: 2 020 | -2 | 17.6 |
| Лом | 743.30 | 63 Q: 1 999 | -2 | 18 |
| Оряхово | 678.00 | -30 Q: 2 209 | -1 | 18.8 |
| Никопол | 597.50 | 52 | -1 | 18.2 |
| Свищов | 554.30 | 11 Q: 2 308 | 0 | 17.8 |
| Русе | 495.60 | -34 Q: 2 230 | 0 | 17.8 |
| Силистра | 375.50 | -16 Q: 2 213 | +2 | 17.8 |