



Министерство на
околната среда и водите

**Ежедневен
бюлетин за
състоянието на
водите**

23 НОЕМВРИ 2023

**Комплексни и
значими
язовири**

Речни нива

Информация за наличните обеми в комплексните и значими язовири, които се следят в МОСВ:

Съгласно приложение №1 към чл. 13, ал. 1, т. 1 от Закона за водите, комплексните и значими язовири са 52 броя.

Сумата от наличните в тях завирени обеми към 23.11.2023 г. е 3789.3 млн. м³, представлява 58.0 % от сумата от общите им обеми, колкото е било отношението на завирените им обеми спрямо сумата на общите им обеми към 22.11.2023 г.

Според основното им предназначение наличните в тях завирени обеми са както следва:

- питейно-битово водоснабдяване - 71.1 % от общия им обем;
- за резервно питейно-битово водоснабдяване - 30.3 % от общия им обем;
- напояване - 41.1 % от общия им обем;
- енергетика - 65.0 % от общия им обем.

Налични завирени обеми в язовири по приложение 1 на ЗВ с трансгранично влияние:

1. за Каскада „Арда“:

Язовир „Кърджали“ - 271.830 млн. м³, което е 54.67 % от общия му обем;

Язовир „Студен кладенец“ - 220.983 млн. м³, което е 56.99 % от общия му обем;

Язовир „Ивайловград“ - 144.120 млн. м³, което е 91.97 % от общия му обем;

2. за Каскада „Горна Тунджа“:

Язовир „Копринка“ - 45.861 млн. м³, което е 32.25 % от общия му обем;

Язовир „Жребчево“ - 173.548 млн. м³, което е 43.39 % от общия му обем.

БЮЛЕТИН №937 от 23.11.2023 г. към 8 часа

ОБОБЩЕНИ ДАННИ ЗА СЪСТОЯНИЕТО НА ВОДИТЕ В КОМПЛЕКСНИТЕ И ЗНАЧИМИ ЯЗОВИРИ

Сумата от наличните завърени обеми към комплексните и значими язовири е			3789,3	млн.куб.м.	представлява		58,0%	Тенденция	в бр. язовири		
Според основното предназначение на язовирите наличните в тях завърени обеми:			за питейно-битово водоснабдяване		71,1%	от общия им обем;	66,14%	от полезния им обем	↑ - повишаване на обема	15	
			за резервно - ПБВ		30,3%	от общия им обем;	54,14%	от полезния им обем	↓ - понижаване на обема	26	
			за напояване		41,1%	от общия им обем;	34,48%	от полезния им обем	~ - задържане на обема	8	
			за енергетика		65,0%	от общия им обем;	59,11%	от полезния им обем	⌋ - преливане	2	
№	БД	Язовир	Общ обем	Мъртъв/ Санитарен обем	Наличен обем		Наличен полезен обем		Ср. денонощен приток	Ср. денонощен разход	Тенденция
			млн.м ³	млн.м ³	млн.м ³	% от общия обем	млн.м ³	% от полезния обем	м ³ /сек.	м ³ /сек.	
1	БДДР	Искър	655,252	87,200	512,220	78,17%	425,020	74,82%	4,407	7,481	↓
2	БДДР	Бели Искър	15,080	1,400	8,722	57,84%	7,322	53,52%	2,497	0,422	↑
3	БДДР	Среченска бара	15,500	1,000	11,767	75,92%	10,767	74,26%	0,891	0,660	↑
4	БДДР	Христо Смирненски	27,700	4,200	21,849	78,88%	17,649	75,10%	0,050	0,328	↓
5	БДДР	Йовковци	92,179	9,000	78,854	85,54%	69,854	83,98%	0,147	0,742	↓
6	БДЧР	Тича	311,800	40,000	190,072	60,96%	150,072	55,21%	0,144	1,678	↓
7	БДЧР	Камчия	233,550	76,000	158,898	68,04%	82,898	52,62%	0,069	2,457	↓
8	БДЧР	Ясна поляна	32,320	7,550	15,034	46,52%	7,484	30,21%	0,289	0,255	↑

9	БДИБР	Асеновец	28,200	2,000	11,687	41,44%	9,687	36,97%	0,012	0,625	↓
10	БДИБР	Боровица	27,300	4,600	24,064	88,15%	19,464	85,74%	0,066	0,240	↓
11	БДЗБР	Студена	25,200	2,400	16,934	67,20%	14,534	63,75%	0,078	0,755	↓
12	БДЗБР	Дяково	35,400	8,000	24,110	68,11%	16,110	58,80%	0,229	0,229	~
13	БДЗБР	Калин - за рез.водоснабдяване	1,024	0,100	0,271	26,46%	0,171	18,51%	не се получава ежедневна информация приток и разход		↓
14	БДЗБР	Карагьол - за рез.водоснабдяване	2,252	0,200	1,352	60,02%	1,152	56,12%			↑
15	БДДР	Огняново - за рез.водоснабдяване **	31,600	2,500	18,544	58,68%	16,044	55,13%	0,174	0,405	↓
16	БДЧР	Порой	45,200	2,000	4,748	10,50%	2,748	6,36%	0,220	0,000	↑
17	БДЧР	Ахелой	12,350	0,800	3,049	24,69%	2,249	19,47%	0,174	0,000	↑
18	БДДР	Панчарево	6,465	1,500	5,266	81,46%	3,766	75,86%	7,437	8,104	↓
19	БДДР	Ястребино	62,300	3,900	32,385	51,98%	28,485	48,78%	0,313	0,104	↑
20	БДДР	Кула	20,250	0,700	8,428	41,62%	7,728	39,53%	0,012	0,046	↓
21	БДДР	Рабиша	43,200	2,400	12,332	28,55%	9,932	24,34%	0,000	0,012	↓
22	БДДР	Огоста	506,000	67,000	233,620	46,17%	166,620	37,95%	1,389	5,729	↓
23	БДДР	Сопот	60,908	1,300	32,630	53,57%	31,330	52,56%	0,532	2,037	↓
24	БДДР	Горни Дъбник	130,000	3,000	46,045	35,42%	43,045	33,89%	0,602	0,602	~
25	БДДР	Бели Лом	25,500	3,200	7,876	30,89%	4,676	20,97%	0,058	0,058	~
26	БДЧР	Съединение	12,810	1,500	7,724	60,30%	6,224	55,03%	0,035	0,081	↓
27	БДЧР	Георги Трайков (Цонево)	330,000	21,000	133,302	40,39%	112,302	36,34%	3,889	1,262	↑
28	БДИБР	Жребчево	400,000	30,000	173,548	43,39%	143,548	38,80%	2,023	2,023	~
29	БДИБР	Малко Шарково	45,000	3,900	29,752	66,12%	25,852	62,90%	0,012	0,301	↓
30	БДИБР	Домлян	26,074	0,700	1,713	6,57%	1,013	3,99%	0,044	0,044	~
31	БДИБР	Пясъчник	206,530	3,400	16,681	8,08%	13,281	6,54%	0,138	0,138	~
32	БДИБР	Тополница	137,108	20,000	38,375	27,99%	18,375	15,69%	1,632	0,567	↑
33	БДИБР	Тракиец	114,000	24,000	63,499	55,70%	39,499	43,89%	0,006	0,185	↓
34	БДЗБР	Пчелина	54,200	34,200	53,950	99,54%	19,750	98,75%	4,259	4,259	↓
35	БДДР	Александър Стамболийски	205,569	20,000	136,440	66,37%	116,440	62,75%	1,181	1,181	~
36	БДДР	Кокаляне	не се получава ежедневна информация								
37	БДИБР	Копринка	142,214	5,410	45,861	32,25%	40,451	29,57%	0,448	1,054	↓

	БДИБР	Белмекен-Чаира	149,536	5,179	101,081	67,60%	95,902	66,43%	1,524	4,975	
38	БДИБР	Белмекен	144,036	3,810	97,244	67,51%	93,434	66,63%			↓
39	БДИБР	Чаира	5,500	1,369	3,836	69,75%	2,467	59,73%			↑
	БДИБР	Баташки водносиллов път									
	БДИБР	Голям Беглик-Широка поляна	86,091	7,242	65,367	75,93%	58,125	73,72%	1,904	5,995	
40	БДИБР	Голям Беглик	62,111	3,942	48,822	78,61%	44,880	77,16%			↓
41	БДИБР	Широка поляна	23,980	3,300	16,544	68,99%	13,244	64,04%			↓
42	БДИБР	Беглика	1,554	0,242	0,884	56,87%	0,642	48,92%	0,139	0,003	↑
43	БДИБР	Тошков Чарк	1,782	0,276	0,907	50,91%	0,631	41,91%	0,331	0,002	↑
44	БДИБР	Батак	310,298	19,950	146,325	47,16%	126,375	43,53%	6,488	5,517	↑
	БДИБР	Каскада Доспат-Въча									
45	БДЗБР	Доспат	449,249	14,907	409,498	91,15%	394,591	90,85%	0,297	0,297	~
46	БДИБР	Цанков камък	110,708	31,200	72,599	65,58%	41,399	52,07%	1,788	3,933	↓
47	БДИБР	Въча	226,120	24,520	146,150	64,63%	121,630	60,33%	6,094	16,945	↓
48	БДИБР	Кричим	20,256	1,730	19,754	97,52%	18,024	97,29%	18,554	20,759	↓
	БДИБР	Каскада Арда									
49	БДИБР	Кърджали	497,236	107,176	271,830	54,67%	164,654	42,21%	2,962	18,144	↓
50	БДИБР	Студен кладенец	387,772	90,667	220,983	56,99%	130,316	43,86%	20,788	16,463	↑
51	БДИБР	Ивайловград	156,702	59,526	144,120	91,97%	84,594	87,05%	17,317	24,022	↓
52	БДИБР	Розов кладенец	20,400	13,268	16,944	83,06%	3,676	51,54%	не се получава ежедневна информация приток и разход		↑

* Данните в таблицата са за състоянието на комплексните и значими язовири по Приложение 1 от Закона за водите към 8 часа на съответния ден.

** С Решение №740 от 15 октомври 2020 г. за осигуряване на дългосрочната стабилност на водоснабдяването на Столична община, Министерски съвет определя „Български ВиК холдинг“ ЕАД, да извърши необходимите действия за осигуряване на възможност за пречистване на питейни води от язовир „Огняново“.

Към момента не са изпълнени изискванията за вписване на язовира в регистъра съгласно изискванията на Закона за здравето и няма разрешително по реда на закона за водите, поради което не се подават води за питейнобитово водоснабдяване. ***

Язовир Панчарево:

Съгласно предоставената справка от НС ЕАД язовир „Панчарево“ прелива с 7,75 м³/сек. Постъпващият приток в язовира на 23.11.2023 г. е 7,437 м³/сек. Размерът на дневния разход и прелялото количество се равняват на 8,104 м³/сек. Наличният обем в язовира е 5,2664 млн. м³, което представлява 81,46% от общия му обем.

Язовир Пчелина:

Съгласно предоставената справка от НС ЕАД язовир „Пчелина“ прелива с 4,211 м³/сек. Постъпващият приток в язовира на 23.11.2023 г. е 4,259 м³/сек. Размерът на дневния разход и прелялото количество се равняват на 4,259 м³/сек. Наличният обем в язовира е 53,95 млн. м³, което представлява 99,54% от общия му обем.

По данни и прогнози на НИМХ

На 23.11 и 24.11 речните нива в по-голяма част от басейните ще се понижават или ще останат без съществени изменения, като в резултат на оттичане на 23.11 ще има повишения на речните нива в долните течения на основните реки западно от р. Вит и южночерноморските реки. На 24.11, 25.11 и 26.11 в резултат на валежи, се очакват повишения на речните нива, като по-значителни те ще са както следва:

Дунавски басейн:

- в следобедните и вечерните часове на 24.11 и на 25.11 в резултат на валежи от дъжд и сняг ще има повишения на речните нива в целия басейн. Значителни повишения са възможни във вечерните часове на 24.11 и през нощта срещу 25.11 във водосборите западно от р. Искър вкл. На 26.11 речните нива ще се понижават, като в резултат на оттичане ще има повишения в долните течения на основните реки.

Черноморски басейн:

- на 25 и 26.11, в резултат на валежи, се очакват нови повишения на речните нива, по-значителни в следобедните и вечерните часове на 25.11 и през нощта срещу 26.11 във водосборите южно от р. Камчия вкл.

Източнобеломорски басейн:

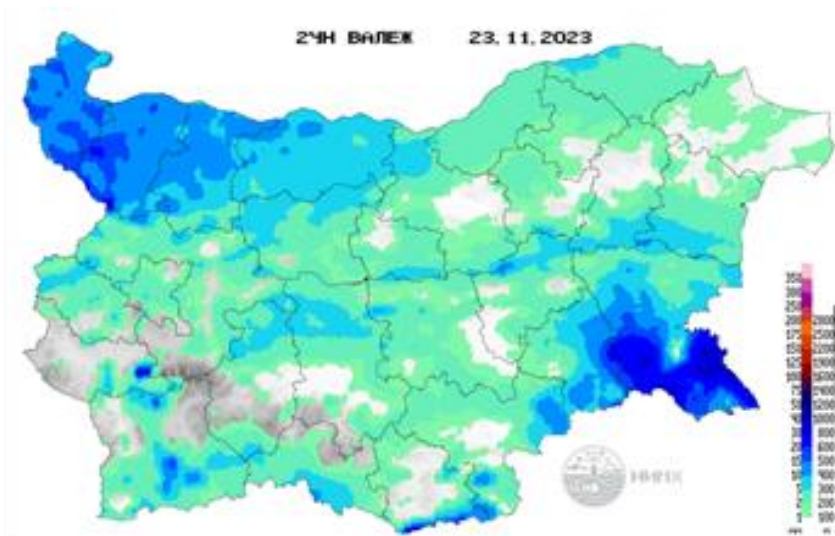
- на 25.11 в резултат на валежи от дъжд и сняг ще има повишения на речните нива в целия басейн. На 26.11 речните нива ще се понижават, като в резултат на оттичане ще има повишения на в долните течения на р. Тунджа и р. Марица.

Западнобеломорски басейн:

- на 25.11, в резултат на валежи от дъжд и сняг, ще има повишения на речните нива в целия басейн. На 26.11 речните нива ще се понижават.

Водните количества ще бъдат под праговете за внимание.

МЕТЕОРОЛОГИЧЕН БЮЛЕТИН



Анализ на денонощната сума на валежа от 7:30 ч на 22.11.2023 г. до 7:30 ч на 23.11.2023 г., използващ модел ALADIN-BG и данни от наблюдателната мрежа на НИМХ

Метеорологична прогноза за 23 ноември 2023 г.

През нощта облачността ще се разкъса. В сутрешните часове на места в низините и котловините видимостта ще е намалена. Ще духа слаб югозападен вятър. Минималните температури ще са между 3° и 8° , в София - около 5° .

Утре преди обяд облачността над страната ще е значителна, около и след обяд ще се увеличи и вплътни. От запад-северозапад ще започнат валежи от дъжд. Ще духа слаб, в Източна България - умерен запад-югозападен вятър. С него дневните температури ще се повишат и максималните ще са между 12° и 17° , в София - около 13° .

Над планините облачността ще е значителна. Ще има валежи от дъжд, над около 1800 метра - от сняг. Ще духа умерен и силен запад-северозападен вятър. Максималната температура на височина 1200 метра ще бъде около 11° , на 2000 метра - около 4° .

Над Черноморието облачността ще е променлива, след обяд - по-често значителна и на места по северното крайбрежие ще има валежи от дъжд. Ще духа умерен запад-югозападен вятър. Максималните температури ще бъдат 13° - 15° . Температурата на морската вода е 9° - 11° . Вълнението на морето ще бъде 2-3 бала.

Прогноза за времето от 25 до 30 ноември 2023 г.

През нощта срещу събота валежите ще обхванат цялата страна. До сутринта в Предбалкана и високите полета в Западна България дъждът ще премине в сняг. В събота с ориентиране на вятъра от северозапад ще прониква студен въздух. Валежите ще продължат, ще са значителни по количество. Температурите ще се понижават и към 14 ч. ще са от 1°-2° в северозападните до 14°-15° в крайните източни райони. След обяд и вятърът ще се усилва. Със застудяването до края на деня в почти цяла Западна и Централна България, както и в североизточните райони ще вали сняг. Ще се образува снежна покривка, ще има условия за преспи и навявания. През нощта срещу неделя вятърът ще се усили още, ще е силен, в Североизточна България бурен от север-северозапад. Валежите ще продължат, и в югоизточните райони дъждът ще премине в сняг. В неделя ще остане много ветровито. Валежите от запад на изток постепенно ще спират, а по-късно и облачността ще се разкъсва. Студено време с отрицателни минимални температури и максимални около нулата. В понеделник вятърът ще отслабне. Ще има променлива облачност, вероятността за валежи е малка. Минималните температури ще се понижат още, на места в котловините ще са до минус 7° - минус 8°, а дневните ще са с 3-4 градуса по-високи. Във вторник със слаб, в източните райони умерен юг-югозападен вятър ще се затопли. Облачността ще се увеличи, ще започнат валежи от дъжд и сняг, ще има условия за поледици. В сряда ще се задържи облачно, с валежи, вече в по-голямата част от страната ще са от сняг, в Горнотракийската низина, по Черноморието и крайните южни райони - от дъжд. Температурите ще са с малък дневен ход, от 1°-2° на места в Западна България до 10°-12° в Югоизточна. По-късно през деня от северозапад ще прониква студен въздух. През нощта срещу четвъртък в цялата страна дъждът ще премине в сняг. В четвъртък ще е сравнително студено, предимно облачно, със слаби превалявания от сняг.

ПРОГНОЗА ЗА ОЧАКВАНИ КОЛИЧЕСТВА ВАЛЕЖИ

За 23 и 24 ноември 2023 г.: След обяд, през нощта и утре преди обяд - без валежи.

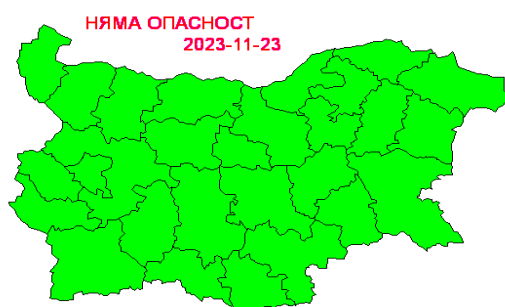
Утре след обяд от запад-северозапад ще започнат валежи от дъжд. Количества: 1-10 mm, в Северозападна България до 20-35 mm.

За 25 и 26 ноември 2023 г.: В събота валежи ще има в цялата страна. В Западна и Централна България до края на деня дъждът ще премине в сняг. Количества за денонощието - 15-30 mm, на места в Дунавската равнина, Югоизточна България и планинските райони до 45-50 mm. В неделя валежите навсякъде ще са от сняг. От запад на изток постепенно ще спират. Количества за денонощието: в Западна България - до 3 mm, в Централна - 2-10 mm, в Източна - 10-25 mm.

ПРОГНОЗА ЗА ОПАСНИ И ОСОБЕНО ОПАСНИ МЕТЕОРОЛОГИЧНИ ЯВЛЕНИЯ

На 23 ноември 2023 г. опасни метеорологични явления в страната не се очакват.

За 24 ноември 2023 г. НИМХ издава предупреждение от първа степен (жълт код) за значителни валежи в областите Видин, Монтана и Враца.



Карта на опасните явления за 23.11.2023 г.



Карта на опасните явления за 24.11.2023 г.

Подробна информация за предупрежденията и опасните метеорологични явления по области и общини може да бъде получена от интерактивната карта на адрес: <https://weather.bg/obshtini/>

Легенда:



Бяло:

Липсваща, недостатъчна, стара или съмнителна информация.



Зелено:

Няма опасни явления.



Жълто:

Времето може да бъде потенциално опасно. Явленията, които са прогнозирани, не са необичайни, но изискват внимание, ако възнамерявате да вършите работа на открито. Следете прогнозите за времето и не поемайте излишен риск.



Оранжево:

Времето е опасно. Прогнозирани са по-рядко случващи се метеорологични явления. Възможни са материални щети и има опасност от наранявания. Бъдете много внимателни и се информирайте подробно и често за метеорологичната обстановка. Съобразявайте се с неизбежните рискове и следвайте всички съвети на компетентните органи.



Червено:

Времето е много опасно. Прогнозирани са изключително интензивни опасни метеорологични явления. Възможни са големи материални щети и нещастни случаи, може да възникне и опасност за живота. Следвайте нарежданията и всички съвети на компетентните органи и бъдете готови да извънредни мерки.

ХИДРОЛОГИЧЕН БЮЛЕТИН

Анализ на хидрологичната обстановка през изминалото денонощие

Анализът е направен на база измерени водни стоежи и изчислени по временни ключови криви водни количества от оперативни автоматични и конвенционални хидрометрични станции на НИМХ:

Дунавски басейн: През изминалото денонощие речните нива в голяма част от басейна са останали без съществени изменения. В резултат на валежи са регистрирани незначителни повишения на речните нива във водосборите на реките западно от р. Вит. Регистрираните колебания на речните нива в басейна са както следва: за водосбора на р. Нишава с до ± 1 см; за водосбора на р. Лом от -1 см до +15 см; за водосбора на р. Огоста от -14 см до +25 см; за водосбора на р. Искър от -13 см до +13 см; за водосбора на р. Вит с до ± 3 см; за водосбора на р. Осъм от -12 см до +14 см; за водосбора на р. Янтра от -4 см до +3 см; за водосбора на р. Русенски Лом от -2 см до +1 см. Водните количества на реките в басейна са под праговете за средни води и около праговете за ниски води, като около прага за високи води е единствено река Лом при с. Василовци.

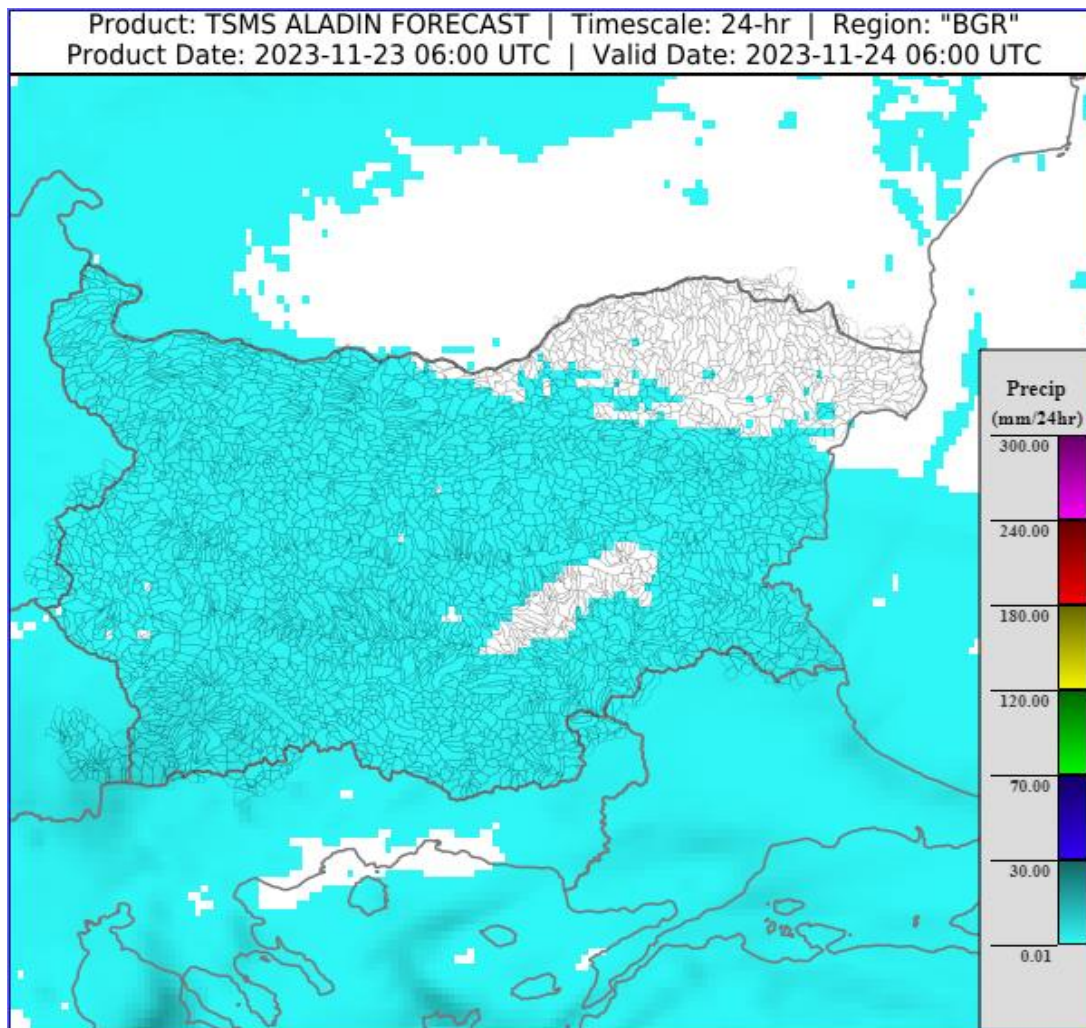
Черноморски басейн: През изминалото денонощие нивата на северночерноморските реки са останали без съществени изменения, а тези на южночерноморските са се повишавали, в резултат на валежи. По-значителни повишения са регистрирани във водосборите на р. Факийска (+54 см) и р. Ропотамо (+99 см). Отчетените колебания на речните нива в басейна са както следва: за водосбора на р. Провадийска от -4 см до +4 см; за водосбора на р. Камчия с до ± 1 см; за водосбора на р. Айтоска от -1 см до +4 см; за водосбора на р. Факийска до +54 см; за водосбора на р. Ропотамо от -25 см до +99 см; за водосбора на р. Велека от -2 см до +17 см. Водните количества на повечето реки в басейна са около и под праговете за средни води и около праговете за ниски води, само водното количество на р. Ропотамо при с. Веселие е около прага за високи води.

Източнобеломорски басейн: През изминалото денонощие нивата на наблюдаваните реки са останали без съществени изменения. Регистрираните колебания на нивата на река Арда при с. Вехтино (-11/+13 см) са вследствие работа на хидротехнически съоръжения. Отчетените изменения на речните нива в басейна са както следва: за водосбора на р. Тунджа от -5 см до +8 см; за водосбора на р. Марица от -16 см до +15 см; за водосбора на р. Арда от -7 см до +8 см. Водните количества на реките в басейна са под праговете за средни води и около праговете за ниски води.

Западнобеломорски басейн: През изминалото денонощие нивата на наблюдаваните реки са останали без съществени изменения или са се повишавали незначително, в резултат на валежи. Регистрираните колебания на речните нива в басейна са както следва: за водосбора на р. Места от -8 см до +13 см; за водосбора на р. Струма от -4 см до +8 см. Водните количества в басейна са под праговете за средни води и около праговете за ниски води.

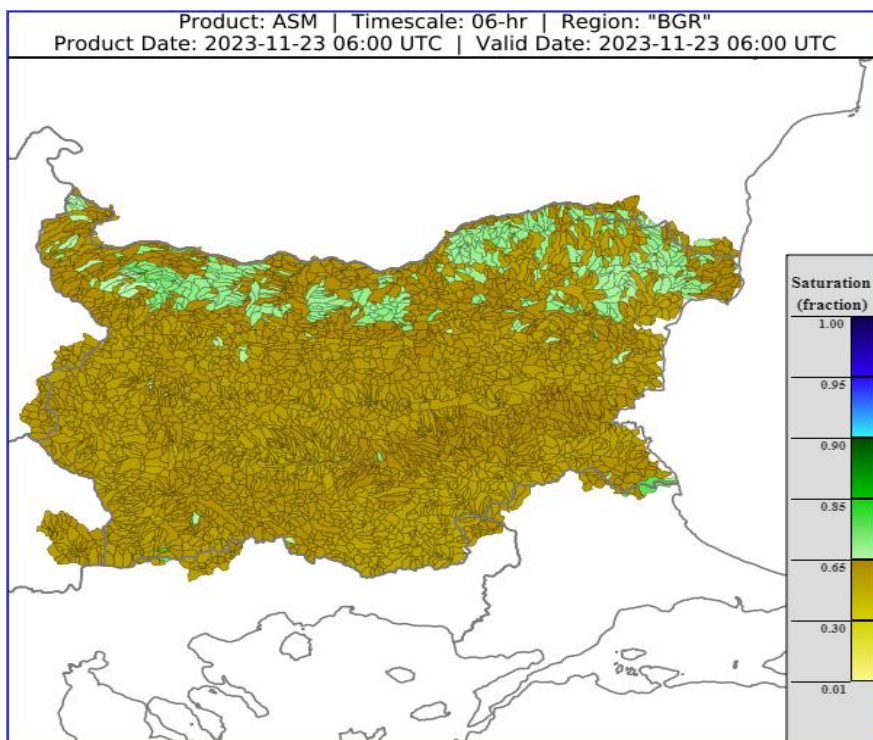
ДОПЪЛНИТЕЛНА ПРОГНОЗНА МЕТЕОРОЛОГИЧНА ИНФОРМАЦИЯ, ИЗПОЛЗВАНА ПРИ ИЗГОТВЯНЕ НА ХИДРОЛОГИЧНАТА ПРОГНОЗА

- 24 h прогноза за валежите от модела ALADIN за района на Черно море и Близкия Изток от 08:00 ч. местно време на 23.11.2023 г. до 08:00 ч. местно време на 24.11.2023 г.

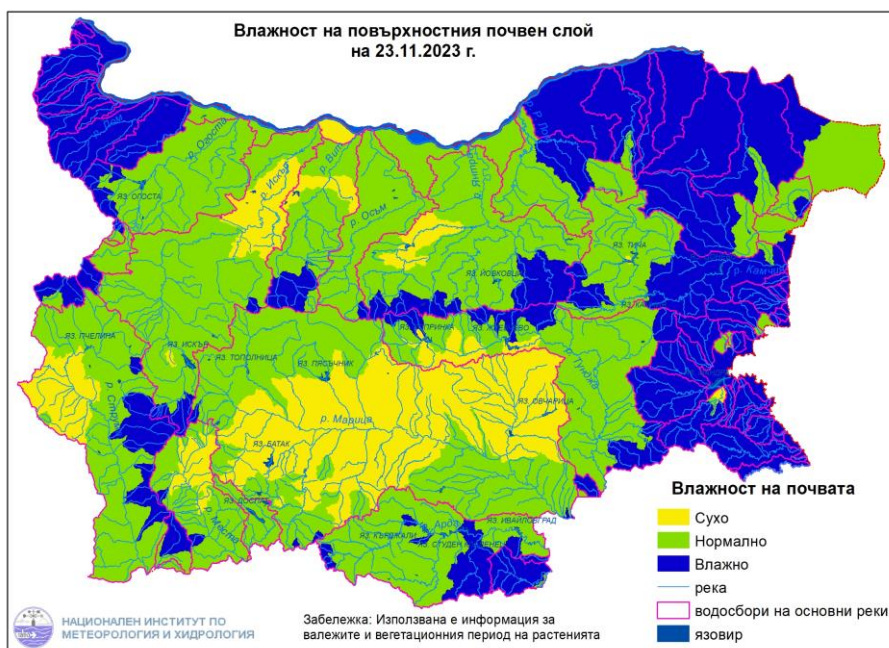


- **Влажност на почвата**

На картата по-долу е представено пространственото разпределение на **средната почвена влага** - насищане с вода на повърхностния (до 30 cm) почвен слой с използване на резултати от модела Sacramento Soil Moisture Accounting Model.



На картата по-долу е представено пространственото разпределение на средната почвена влага.



ХИДРОЛОГИЧНА ПРОГНОЗА

На основа на метеорологичната прогноза, обработената хидрологична информация и моделираните водни количества от НИМХ:

Дунавски басейн: Днес (23.11) и утре нивата на по-голямата част от наблюдаваните реки ще останат без съществени изменения, като в резултат на оттичане днес (23.11) ще има повишения на речните нива в долните течения на основните реки западно от р. Вит. В следобедните и вечерните часове на 24.11 и на 25.11 в резултат на валежи от дъжд и сняг ще има повишения на речните нива в целия басейн. Значителни повишения са възможни във вечерните часове на 24.11 и през нощта срещу 25.11 във водосборите западно от р. Искър вкл. На 26.11 речните нива ще се понижават, като в резултат на оттичане ще има повишения в долните течения на основните реки. Водните количества ще бъдат под праговете за внимание.

Черноморски басейн: Днес (23.11) и утре речните нива ще се понижават, като в резултат на оттичане днес (23.11) ще има повишения на речните нива в долните течения на южночерноморските реки. На 25 и 26.11, в резултат на валежи, се очакват нови повишения на речните нива, по-значителни в следобедните и вечерните часове на 25.11 и през нощта срещу 26.11 във водосборите южно от р. Камчия вкл. Водните количества ще бъдат под праговете за внимание.

Източнобеломорски басейн: Днес (23.11) и утре нивата на наблюдаваните реки в по-голяма част от басейна ще се понижават или ще останат без съществени изменения. На 25.11 в резултат на валежи от дъжд и сняг ще има повишения на речните нива в целия басейн. На 26.11 речните нива ще се понижават, като в резултат на оттичане ще има повишения на в долните течения на р. Тунджа и р. Марица. Водните количества ще бъдат под праговете за внимание.

Западнобеломорски басейн: Днес (23.11) и утре речните нива ще останат без съществени изменения или ще се понижават. На 25.11, в резултат на валежи от дъжд и сняг, ще има повишения на речните нива в целия басейн. На 26.11 речните нива ще се понижават. Водните количества ще бъдат под праговете за внимание.

**В направените прогнози не се отчита работата и ретензионната способност на хидротехническите съоръжения.*

Връзки към дневни бюлетини за прогнозирани водни количества и нива по водосбори от хидрологични модели и системи за ранно предупреждение:

[За водосбора на р. Огоста](#)

[За водосбора на р. Искър](#)

[За водосбора на р. Вит](#)

[За водосбора на р. Янтра](#)

[За водосбора на р. Русенски Лом](#)

[За водосбора на р. Айтоска](#)

[За водосбора на р. Факийска](#)

[За водосбора на р. Марица и р. Тунджа](#)

[За водосбора на р. Арда](#)

[За водосбора на р. Струма](#)

РЕКА ДУНАВ

Водни стоежи в българския участък на река Дунав за 23 ноември 2023 г.
по данни на Изпълнителна агенция „Проучване и поддържане на река Дунав“:

станция	километър	воден стоеж [cm]	разлика	t вода
		водно количество [m ³ /s]	за 24 ч. [cm]	[°C]
Ново село	833.60	440 Q: 7 165	-8	9.8
Лом	743.30	498 Q: 7 088	+10	10.8
Оряхово	678.00	370 Q: 7 033	+21	11.5
Никопол	597.50	402	+21	10.3
Свищов	554.30	364 Q: 6 772	+23	9.9
Русе	495.60	353 Q: 6 591	+20	10.1
Силистра	375.50	339 Q: 6 336	+12	10.1