



Министерство на  
околната среда и водите

**Ежедневен  
бюлетин за  
състоянието на  
водите**

**23 ДЕКЕМВРИ 2021**

**Комплексни и  
значими  
язовири**

**Речни нива**

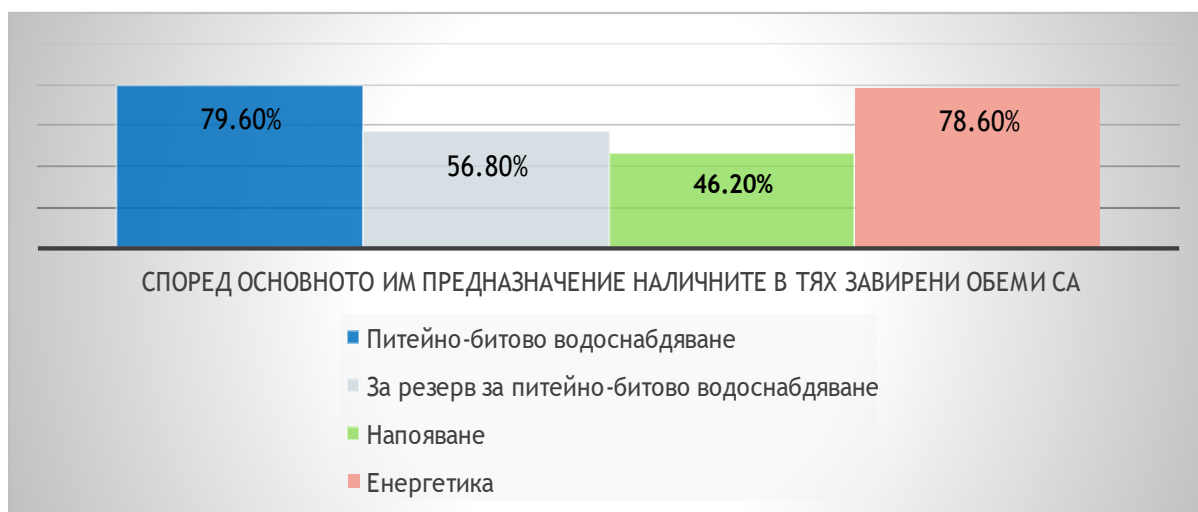
### Информация за наличните обеми в комплексните и значими язовири, които се следят в МОСВ:

Съгласно приложение №1 към чл. 13, ал. 1, т. 1 от Закона за водите, комплексните и значими язовири са 52 броя.

Сумата от наличните в тях завирени обеми към 23.12.2021 г. е 4471.5 млн. м<sup>3</sup>, представлява 67.7 % от сумата от общите им обеми, с 0.3 % по-малко от отношението на завирените им обеми спрямо сумата на общите им обеми към 22.12.2021 г.

Според основното им предназначение наличните в тях завирени обеми са както следва:

- питейно-битово водоснабдяване - 79.6 % от общия им обем;
- за резервно питейно-битово водоснабдяване - 56.8 % от общия им обем;
- напояване - 46.2 % от общия им обем;
- енергетика - 78.6 % от общия им обем.



### Налични завирени обеми в язовири по приложение 1 на ЗВ с трансгранично влияние:

#### 1. за Каскада „Арда“:

Язовир „Кърджали“ - 469.036 млн. м<sup>3</sup>, което е 94.33 % от общия му обем;

Язовир „Студен кладенец“ - 342.322 млн. м<sup>3</sup>, което е 88.28 % от общия му обем;

Язовир „Ивайловград“ - 104.932 млн. м<sup>3</sup>, което е 66.96 % от общия му обем;

#### 2. за Каскада „Горна Тунджа“:

Язовир „Копринка“ - 62.883 млн. м<sup>3</sup>, което е 44.22 % от общия му обем;

Язовир „Жребчево“ - 218.760 млн. м<sup>3</sup>, което е 54.69 % от общия му обем.

## БЮЛЕТИН №460 от 23.12.2021 г. към 8 часа

### ОБОБЩЕНИ ДАННИ ЗА СЪСТОЯНИЕТО НА ВОДИТЕ В КОМПЛЕКСНИТЕ И ЗНАЧИМИ ЯЗОВИРИ

| Сумата от наличните завирени обеми към комплексните и значими язовири е      |       |                   | 4471.5                           | млн.куб.м.                | представлява       |                   | 67.7%                | Тенденция           | в бр. язовири           |                      |           |
|--|-------|-------------------|----------------------------------|---------------------------|--------------------|-------------------|----------------------|---------------------|-------------------------|----------------------|-----------|
| Според основното предназначение на язовирите наличните в тях завирени обеми: |       |                   | за питейно-битово водоснабдяване |                           | 79.6%              | от общия им обем; | 75.66%               | от полезния им обем | ↑ - повишаване на обема | 18                   |           |
|  |       |                   | за резервно - ПБВ                |                           | 56.8%              | от общия им обем; | 53.01%               | от полезния им обем | ↓ -понижаване на обема  | 25                   |           |
|  |       |                   | за напояване                     |                           | 46.2%              | от общия им обем; | 40.24%               | от полезния им обем | ~ - задържане на обема  | 6                    |           |
|  |       |                   | за енергетика                    |                           | 78.6%              | от общия им обем; | 75.32%               | от полезния им обем | ↑ -преливане            | 2                    |           |
| №  | БД    | Язовир            | Общ обем                         | Мъртъв/<br>Санитарен обем | Наличен обем       |                   | Наличен полезен обем |                     | Ср. денонощен приток    | Ср. денонощен разход | Тенденция |
|  |       |                   | млн.м <sup>3</sup>               | млн.м <sup>3</sup>        | млн.м <sup>3</sup> | % от общия обем   | млн.м <sup>3</sup>   | % от полезния обем  | м <sup>3</sup> /сек.    | м <sup>3</sup> /сек. |           |
| 1  | БДДР  | Искър             | 655.252                          | 87.200                    | 510.229            | 77.87%            | 423.029              | 74.47%              | 3.950                   | 3.950                | ~         |
| 2  | БДДР  | Бели Искър        | 15.080                           | 1.400                     | 10.836             | 71.85%            | 9.436                | 68.97%              | 0.009                   | 0.487                | ↓         |
| 3  | БДДР  | Среченска бара    | 15.500                           | 1.000                     | 15.200             | 98.06%            | 14.200               | 97.93%              | 0.405                   | 0.521                | ↓         |
| 4  | БДДР  | Христо Смирненски | 27.700                           | 4.200                     | 24.715             | 89.22%            | 20.515               | 87.30%              | 0.493                   | 0.347                | ↑         |
| 5  | БДДР  | Йовковци          | 92.179                           | 9.000                     | 83.790             | 90.90%            | 74.790               | 89.92%              | 0.126                   | 0.748                | ↓         |
| 6  | БДЧР  | Тича              | 311.800                          | 40.000                    | 228.556            | 73.30%            | 188.556              | 69.37%              | 1.550                   | 1.550                | ~         |
| 7  | БДЧР  | Камчия            | 233.550                          | 76.000                    | 206.192            | 88.29%            | 130.192              | 82.64%              | 4.433                   | 2.210                | ↑         |
| 8  | БДЧР  | Ясна поляна       | 32.320                           | 7.550                     | 20.726             | 64.13%            | 13.176               | 53.19%              | 0.197                   | 0.336                | ↓         |
| 9  | БДИБР | Асеновец          | 28.200                           | 2.000                     | 19.768             | 70.10%            | 17.768               | 67.82%              | 0.475                   | 0.845                | ↓         |

|    |       |                                     |                                     |        |         |         |         |         |   |        |   |  |
|----|-------|-------------------------------------|-------------------------------------|--------|---------|---------|---------|---------|---|--------|---|--|
| 10 | БДИБР | Боровица                            | 27.300                              | 4.600  | 27.240  | 99.78%  | 22.640  | 99.74%  | 0.376   | 0.260  | ↑ |  |
| 11 | БДЗБР | Студена                             | 25.200                              | 2.400  | 18.254  | 72.44%  | 15.854  | 69.53%  | 0.635   | 0.789  | ↓ |  |
| 12 | БДЗБР | Дяково                              | 35.400                              | 8.000  | 28.283  | 79.89%  | 20.283  | 74.02%  | 0.000   | 0.638  | ↓ |  |
| 13 | БДЗБР | Калин - за рез.водоснабдяване       | 1.024                               | 0.100  | 0.234   | 22.86%  | 0.134   | 14.51%  | не се получава ежедневна информация приток и разход |        | ~ |  |
| 14 | БДЗБР | Карагьол - за рез.водоснабдяване    | 2.252                               | 0.200  | 1.168   | 51.86%  | 0.968   | 47.16%  | не се получава ежедневна информация приток и разход |        | ↓ |  |
| 15 | БДДР  | Огняново - за рез.водоснабдяване ** | 31.600                              | 2.500  | 18.402  | 58.23%  | 15.902  | 54.65%  | 0.468   | 0.260  | ↑ |  |
| 16 | БДДР  | Панчарево                           | 6.465                               | 1.500  | 5.187   | 80.23%  | 3.687   | 74.26%  | 6.799   | 6.216  | ↓ |  |
| 17 | БДДР  | Ястребино                           | 62.300                              | 3.900  | 39.188  | 62.90%  | 35.288  | 60.42%  | 0.313   | 0.104  | ↑ |  |
| 18 | БДДР  | Кула                                | 20.250                              | 0.700  | 8.860   | 43.75%  | 8.160   | 41.74%  | 0.116   | 0.116  | ~ |  |
| 19 | БДДР  | Рабиша                              | 43.200                              | 2.400  | 11.765  | 27.23%  | 9.365   | 22.95%  | 0.012   | 0.081  | ↓ |  |
| 20 | БДДР  | Огоста                              | 506.000                             | 67.000 | 207.100 | 40.93%  | 140.100 | 31.91%  | 2.546   | 4.282  | ↓ |  |
| 21 | БДДР  | Сопот                               | 60.908                              | 1.300  | 29.210  | 47.96%  | 27.910  | 46.82%  | 1.505   | 0.289  | ↑ |  |
| 22 | БДДР  | Горни Дъбник                        | 130.000                             | 3.000  | 50.772  | 39.06%  | 47.772  | 37.62%  | 0.995   | 0.336  | ↑ |  |
| 23 | БДДР  | Бели Лом                            | 25.500                              | 3.200  | 9.000   | 35.29%  | 5.800   | 26.01%  | 0.185   | 0.081  | ↑ |  |
| 24 | БДЧР  | Съединение                          | 12.810                              | 1.500  | 8.241   | 64.33%  | 6.741   | 59.60%  | 0.174   | 0.069  | ↑ |  |
| 25 | БДЧР  | Георги Трайков (Цонево)             | 330.000                             | 21.000 | 171.731 | 52.04%  | 150.731 | 48.78%  | 0.167   | 1.684  | ↓ |  |
| 26 | БДЧР  | Порой                               | 45.200                              | 2.000  | 6.900   | 15.27%  | 4.900   | 11.34%  | 0.150   | 0.000  | ↑ |  |
| 27 | БДЧР  | Ахелой                              | 12.350                              | 0.800  | 2.567   | 20.79%  | 1.767   | 15.30%  | 0.081   | 0.000  | ↑ |  |
| 28 | БДИБР | Жребчево                            | 400.000                             | 30.000 | 218.760 | 54.69%  | 188.760 | 51.02%  | 3.186   | 10.223 | ↓ |  |
| 29 | БДИБР | Малко Шарково                       | 45.000                              | 3.900  | 36.558  | 81.24%  | 32.658  | 79.46%  | 0.091   | 0.091  | ~ |  |
| 30 | БДИБР | Домлян                              | 26.074                              | 0.700  | 8.383   | 32.15%  | 7.683   | 30.28%  | 0.339   | 0.056  | ↑ |  |
| 31 | БДИБР | Пясъчник                            | 206.530                             | 3.400  | 27.572  | 13.35%  | 24.172  | 11.90%  | 2.611   | 0.180  | ↑ |  |
| 32 | БДИБР | Тополница                           | 137.108                             | 20.000 | 66.039  | 48.17%  | 46.039  | 39.31%  | 6.678   | 0.370  | ↑ |  |
| 33 | БДИБР | Тракиец                             | 114.000                             | 24.000 | 72.580  | 63.67%  | 48.580  | 53.98%  | 4.282   | 0.116  | ↑ |  |
| 34 | БДЗБР | Пчелина                             | 54.200                              | 34.200 | 54.250  | 100.09% | 20.050  | 100.25% | 11.910  | 11.910 | ↓ |  |
| 35 | БДДР  | Александър Стамболийски             | 205.569                             | 20.000 | 135.284 | 65.81%  | 115.284 | 62.12%  | 5.242   | 11.920 | ↓ |  |
| 36 | БДДР  | Кокаляне                            | не се получава ежедневна информация |        |         |         |         |         |   |        |   |  |
| 37 | БДИБР | Копринка                            | 142.214                             | 5.410  | 62.883  | 44.22%  | 57.473  | 42.01%  | 4.775   | 8.480  | ↓ |  |
|    | БДИБР | Белмекен-Чаира                      | 149.536                             | 5.179  | 93.861  | 62.77%  | 88.682  | 61.43%  | 3.015   | 15.677 |   |  |

|    |       |                            |         |         |         |        |         |        |   |         |   |
|----|-------|----------------------------|---------|---------|---------|--------|---------|--------|---|---------|---|
| 38 | БДИБР | Белмекен                   | 144.036 | 3.810   | 89.900  | 62.41% | 86.090  | 61.39% |   |         | ↓ |
| 39 | БДИБР | Чаира                      | 5.500   | 1.369   | 3.961   | 72.02% | 2.592   | 62.75% |   |         | ↑ |
|    | БДИБР | Баташки водносиллов път    |         |         |         |        |         |        |   |         |   |
|    | БДИБР | Голям Беглик-Широка поляна | 86.091  | 7.242   | 57.076  | 66.30% | 49.834  | 63.20% | 6.056   | 9.146   |   |
| 40 | БДИБР | Голям Беглик               | 62.111  | 3.942   | 44.476  | 71.61% | 40.534  | 69.68% |   |         | ↓ |
| 41 | БДИБР | Широка поляна              | 23.980  | 3.300   | 12.600  | 52.54% | 9.300   | 44.97% |   |         | ↓ |
| 42 | БДИБР | Беглика                    | 1.554   | 0.242   | 1.378   | 88.67% | 1.136   | 86.59% | 0.423   | 0.793   | ↓ |
| 43 | БДИБР | Тошков Чарк                | 1.782   | 0.276   | 1.766   | 99.10% | 1.490   | 98.94% | 0.693   | 0.751   | ↓ |
| 44 | БДИБР | Батак                      | 310.298 | 19.950  | 214.920 | 69.26% | 194.970 | 67.15% | 13.149  | 13.149  | ~ |
|    | БДИБР | Каскада Доспат-Въча        |         |         |         |        |         |        |   |         |   |
| 45 | БДЗБР | Доспат                     | 449.249 | 14.907  | 360.108 | 80.16% | 345.201 | 79.48% | 6.354   | 5.169   | ↑ |
| 46 | БДИБР | Цанков камък               | 110.708 | 31.200  | 82.909  | 74.89% | 51.709  | 65.04% | 21.396  | 44.509  | ↓ |
| 47 | БДИБР | Въча                       | 226.120 | 24.520  | 218.360 | 96.57% | 193.840 | 96.15% | 47.040  | 60.929  | ↓ |
| 48 | БДИБР | Кричим                     | 20.256  | 1.730   | 18.932  | 93.46% | 17.202  | 92.85% | 60.708  | 61.113  | ↓ |
|    | БДИБР | Каскада Арда               |         |         |         |        |         |        |   |         |   |
| 49 | БДИБР | Кърджали                   | 497.236 | 107.176 | 469.036 | 94.33% | 361.860 | 92.77% | 37.438  | 129.435 | ↓ |
| 50 | БДИБР | Студен кладенец            | 387.772 | 90.667  | 342.322 | 88.28% | 251.655 | 84.70% | 137.633   | 155.883 | ↓ |
| 51 | БДИБР | Ивайловград                | 156.702 | 59.526  | 104.932 | 66.96% | 45.406  | 46.73% | 161.213   | 197.176 | ↓ |
| 52 | БДИБР | Розов кладенец             | 20.400  | 13.268  | 18.204  | 89.24% | 4.936   | 69.21% | не се получава ежедневна информация приток и разход |         | ↑ |

\* Данните в таблицата са за състоянието на комплексните и значими язовири по Приложение 1 от Закона за водите са към 8 часа на съответния ден.

\*\* С Решение №740 от 15 октомври 2020 г. за осигуряване на дългосрочната стабилност на водоснабдяването на Столична община, Министерски съвет определя „Български ВиК холдинг“ ЕАД, да извърши необходимите действия за осигуряване на възможност за пречистване на питейни води от язовир „Огняново“.

Към момента не са изпълнени изискванията за вписване на язовира в регистъра съгласно изискванията на Закона за здравето и няма разрешително по реда на закона за водите, поради което не се подават води за питейнобитово водоснабдяване.

**Язовир Панчарево:**

Съгласно предоставената справка от „Напоителни системи“ ЕАД язовир „Панчарево“ прелива с 5,9 м<sup>3</sup>/сек. Постъпващият приток в язовира на 23.12.2021 г. е 6,799 м<sup>3</sup>/сек. Размерът на дневния разход и прелялото количество се равняват на 6,216 м<sup>3</sup>/сек. Наличният обем в язовира е 5,187 млн. м<sup>3</sup>, което представлява 80,23% от общия му обем.

**Язовир Пчелина:**

Съгласно предоставената справка от „Напоителни системи“ ЕАД язовир „Пчелина“ прелива с 11,86 м<sup>3</sup>/сек. Постъпващият приток в язовира на 23.12.2021 г. е 11,91 м<sup>3</sup>/сек. Размерът на дневния разход и прелялото количество се равняват на 11,91 м<sup>3</sup>/сек. Наличният обем в язовира е 54,25 млн. м<sup>3</sup>, което представлява 100,09% от общия му обем.

### По данни и прогнози на НИМХ

На 23.12 и през следващите пет почивни дни речните нива ще останат без съществени изменения или ще се понижават. Водните количества ще бъдат под праговете за внимание.

В резултат на снеготопене в следобедните часове на 24, 25 и 26.12 се очакват краткотрайни и незначителни повишения на речните нива в планинските части от водосборите на реките от: Дунавски басейн; Източнобеломорски басейн и Западнобеломорски басейн.

#### **Анализ на хидрологичната обстановка през изминалото денонощие**

Анализът е направен на база измерени водни стоежи и изчислени по временни ключови криви водни количества от оперативни конвенционални и автоматични хидрометрични станции на НИМХ:

## **Дневен хидрометеорологичен бюлетин четвъртък 23 декември 2021 г.**

На 23.12 и през следващите пет почивни дни речните нива ще останат без съществени изменения или ще се понижават. Водните количества ще бъдат под праговете за внимание.

В резултат на снеготопене в следобедните часове на 24, 25 и 26.12 се очакват краткотрайни и незначителни повишения на речните нива в планинските части от водосборите на реките от: Дунавски басейн; Източнобеломорски басейн и Западнобеломорски басейн.

### **1. ПРОГНОЗА ЗА ВРЕМЕТО**

#### **Метеорологична прогноза за 24 декември 2021 г.**

През нощта облачността, предимно средна и висока, ще е значителна. Ще духа слаб до умерен вятър от юг-югозапад. Минималните температури ще са между минус 7° и минус 2°, в София - минус 5°. Утре преди обяд все още облачността ще е значителна, но бързо ще се разкъса и намалее до предимно слънчево. Ще духа умерен, северно от планините временно силен югозападен вятър. Ще се затопли и максималните температури ще са между 5° и 10°, на места в Северна България до 13°, в София 7°.

Над планините ще преобладава слънчево време. Ще духа умерен и силен северозападен вятър. Максималната температура на 1200 метра ще е около 5°, на 2000 метра - около минус 2°.

Над Черноморието облачността ще е разкъсана. Ще духа до умерен югозападен вятър. Максималните температури ще са 6°-8°. Температурата на морската вода е около 9°. Вълнението на морето ще е 1-2 бала.

#### **Прогноза за времето от 25 до 30 декември 2021 г.**

През празничните дни и в началото на следващата седмица ще духа до умерен, северно от планините и в Източна България, временно силен югозападен вятър. Облачността ще е променлива, в събота все още предимно висока и средна, а през следващите дни ще се увеличава и вплътнява, ще е по-често значителна. От понеделник се повишава вероятността за валежи от дъжд, отначало слаби и само в отделни райони в югозападната половина от страната, към средата на седмицата - на повече места, а и в южните и източните райони са възможни значителни количества. Преобладаващите дневни температури ще са между 8° и 13°, на места в Северна България и източните райони до около 16°, а минималните ще са положителни. Към сряда-четвъртък със запад-северозападен вятър температурите ще започнат да се понижават.



## ПРОГНОЗА ЗА ОЧАКВАНИ КОЛИЧЕСТВА ВАЛЕЖИ

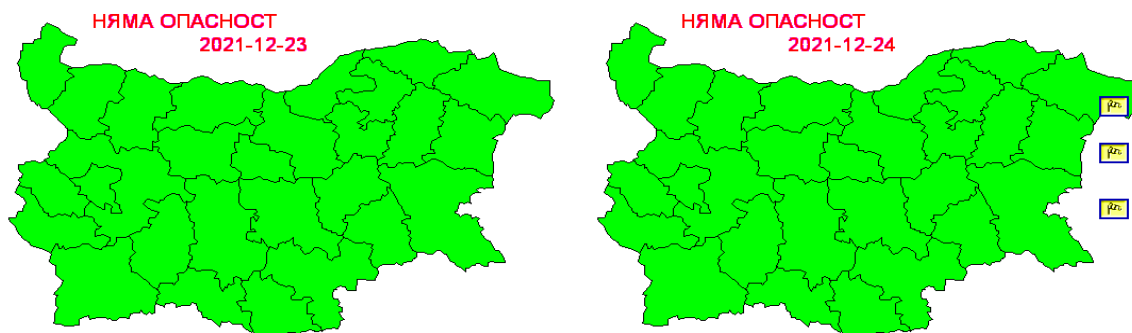
За 23 и 24 декември 2021 г.: Днес и утре ще е без валежи.

За 25 и 26 декември 2021 г.: В събота и през по-голямата част от деня в неделя - без валежи. Привечер и през нощта срещу понеделник в Северозападна България ще преваля слаб дъжд. Количества: 1-4 mm.

## ПРОГНОЗА ЗА ОПАСНИ И ОСОБЕНО ОПАСНИ МЕТЕОРОЛОГИЧНИ ЯВЛЕНИЯ

На 23 декември 2021 г. не се очакват опасни метеорологични явления.

На 24 декември 2021 г. не се очакват опасни метеорологични явления.



Подробна информация за предупрежденията и опасните метеорологични явления по области може да бъде получена от интерактивната карта на адрес: <http://weather.bg/0index.php?koiFail=RM01opasni1&nd=0&lng=0>

### Легенда:



Бяло:

Липсваща, недостатъчна, стара или съмнителна информация.



Зелено:

Няма опасни явления.



Жълто:

Времето може да бъде потенциално опасно. Явленията, които са прогнозирани, не са необичайни, но изискват внимание, ако възнамерявате да вършите работа на открито. Следете прогнозите за времето и не поемайте излишен риск.



Оранжево:

Времето е опасно. Прогнозирани са по-рядко случващи се метеорологични явления. Възможни са материални щети и има опасност от наранявания. Бъдете много внимателни и се информирайте подробно и често за

метеорологичната обстановка. Съобразявайте се с неизбежните рискове и следвайте всички съвети на компетентните органи.

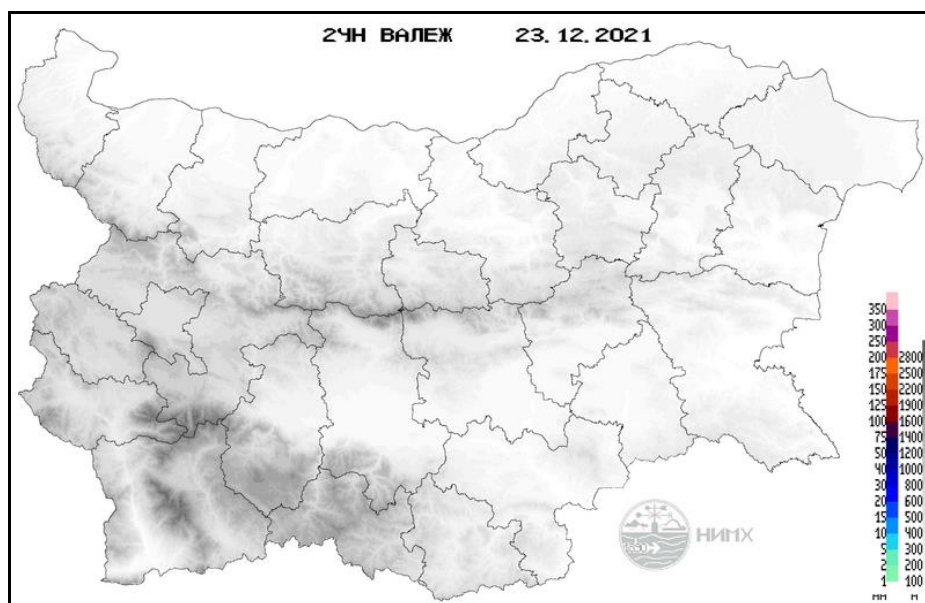


**Червено:**

Времето е много опасно. Прогнозирани са изключително интензивни опасни метеорологични явления. Възможни са големи материални щети и нещастни случаи, може да възникне и опасност за живота. Следвайте нарежданията и всички съвети на компетентните органи и бъдете готови да извънредни мерки.

## 2. ХИДРОЛОЖКА ИНФОРМАЦИЯ

Анализ на денонощната сума на валежа от 7:30 ч. на 22.12.2021 г. до 7:30 ч. на 23.12.2021 г., използващ модел ALADIN и данни от наблюдателната мрежа на НИМХ



### Анализ на хидрологичната обстановка през изминалото денонощие

Анализът е направен на база измерени водни стоежи и изчислени по временни ключови криви водни количества от оперативни автоматични и конвенционални хидрометрични станции на НИМХ:

**Дунавски басейн:** През изминалото денонощие нивата на наблюдаваните реки са се понижавали или са останали без съществени изменения. Регистрираните изменения на речните нива в басейна са както следва: за водосбора на р. Нишава до -2 см; за водосбора на р. Лом от -3 см до +2 см; за водосбора на р. Огоста от -9 см до +7 см; за водосбора на р. Искър от -11 см до +13 см; за водосбора на р. Вит от -5 см до +6 см; за водосбора на р. Осъм от -7

см до +9 см; за водосбора на р. Янтра от -9 см до +5 см; за водосбора на р. Русенски Лом от -1 см до +4 см. Водните количества на реките в басейна са около и под праговете за средни води.

Ледови явления във водосбора:

- р. Искър при с. Бели Искър - брегови лед;
- р. Мусаленска Бистрица при лет. Боровец - брегови лед;
- р. Палакария в района на с. Рельово - брегови лед.

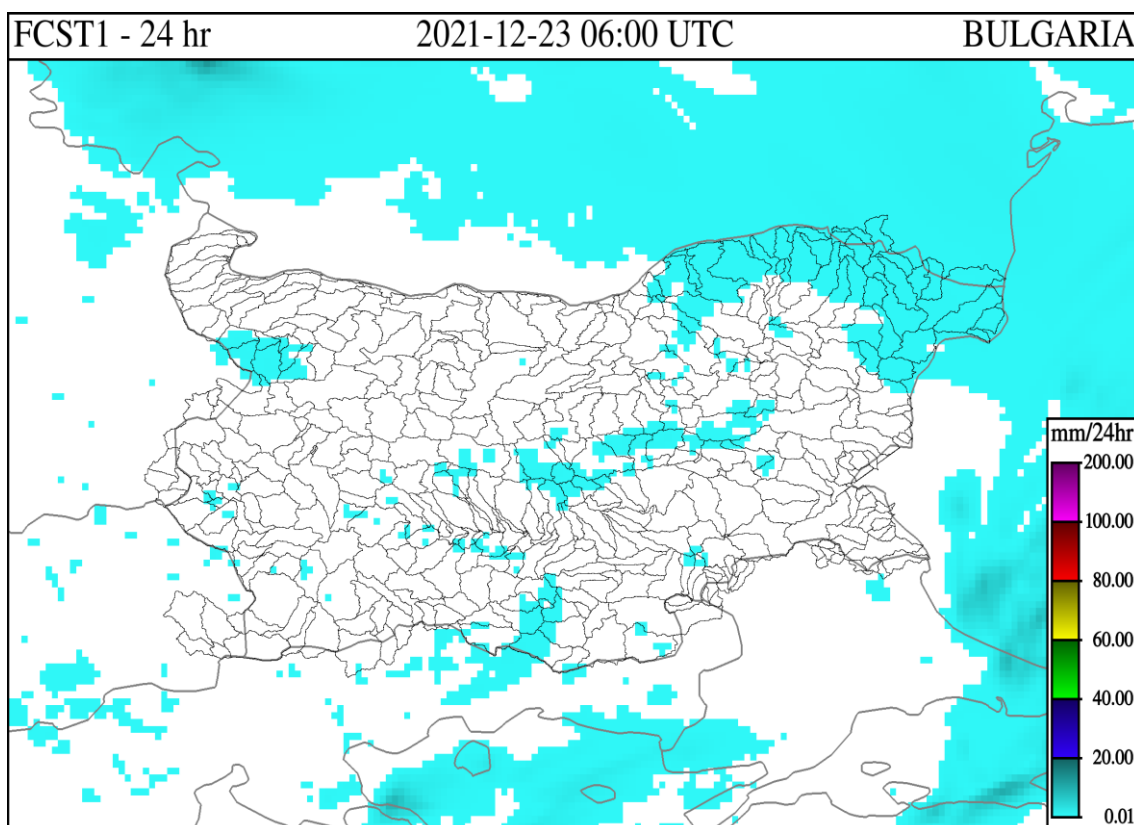
**Черноморски басейн:** През изминалото денонощие нивата на наблюдаваните реки в по-голяма част от басейна са останали без съществени изменения или са се понижавали. Отчетените колебания на речните нива в басейна са както следва: за водосбора на р. Провадийска от -7 см до +3 см; за водосбора на р. Камчия от -6 см до +5 см; за водосбора на р. Айтоска с до  $\pm 1$  см; за водосбора на р. Факийска без изменения; за водосбора на р. Ропотамо от -3 см до +1 см; за водосбора на р. Велека от -15 см до +11 см. Водните количества на реките в басейна са под праговете за средни води, с изключение на р. Факийска при с. Зидарово, където водното количество е около прага за високи води.

**Източнобеломорски басейн:** През изминалото денонощие речните нива са се понижавали или са останали без съществени изменения. Регистрираните колебания на нивата на реките Тунджа при с. Баня (с до  $\pm 51$  см), Марица при гр. Белово (-118/+115 см) и Пазарджик (-22/+51 см), Тополница при с. Поибрене (-18/+19 см), Въча при гр. Девин (-121/+130 см) и при гр. Кричим (с до  $\pm 17$  см) са в резултат от работата на хидротехнически съоръжения. Отчетените изменения на речните нива в останалата част от басейна са както следва: за водосбора на р. Тунджа от -8 см до +11 см; за водосбора на р. Марица с до  $\pm 15$  см; за водосбора на р. Арда с до  $\pm 11$  см. Водните количества във водосбора на р. Тунджа са под праговете за средни води. Водните количества в по-голямата част от водосбора на р. Марица са около и под праговете за средни води, а с водни количества над праговете за високи води са р. Марица при гр. Пловдив, гр. Първомай, гр. Харманли и гр. Свиленград. Във водосбора на р. Арда водните количества са около праговете за високи води.

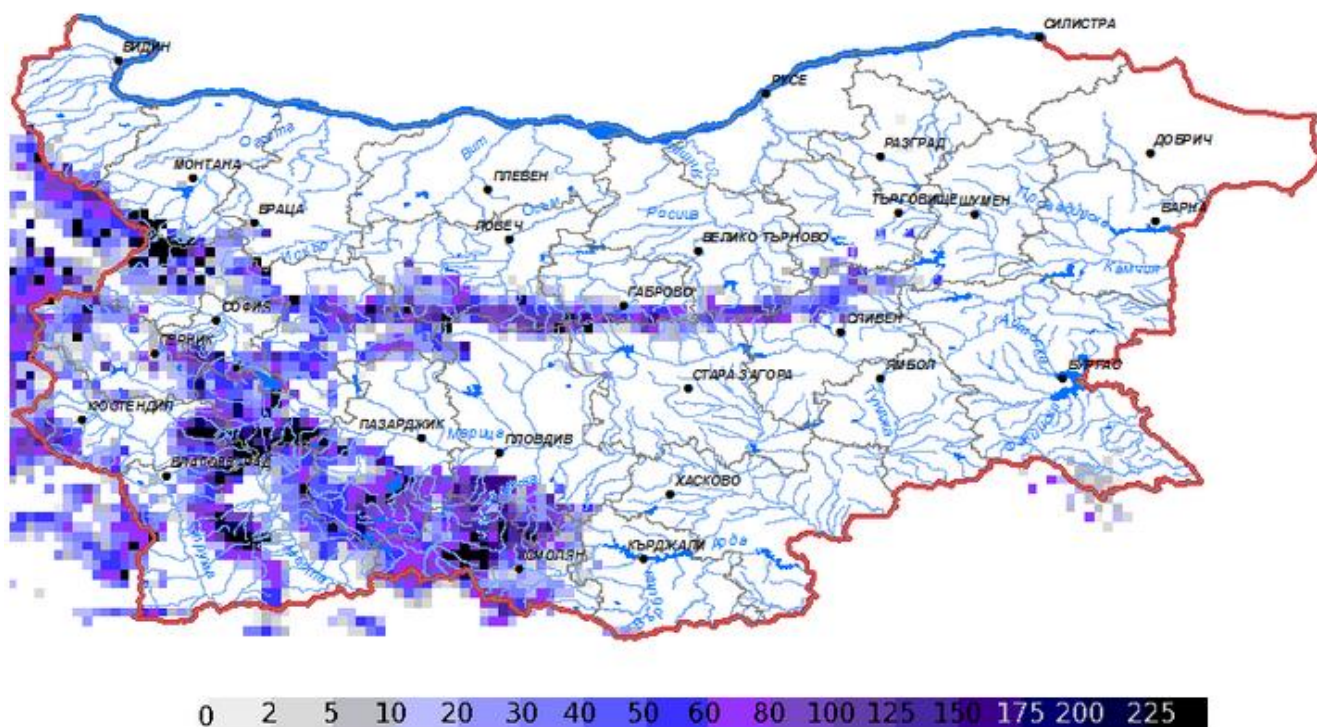
**Западнобеломорски басейн:** През изминалото денонощие нивата на наблюдаваните реки са се понижавали или са останали без съществени изменения. Отчетените колебания на речните нива в басейна са както следва: за водосбора на р. Места от -8 см до +5 см; за водосбора на р. Струма от -7 см до +5 см. Водните количества на реките в по-голямата част от басейна са около и под праговете за средни води. С водни количества над праговете за високи води са реките Сушицка при с. Полена и Струмешница при с. Струмешница.

### 3. ДОПЪЛНИТЕЛНА ПРОГНОЗНА МЕТЕОРОЛОГИЧНА ИНФОРМАЦИЯ, ИЗПОЛЗВАНА ПРИ ИЗГОТВЯНЕ НА ХИДРОЛОГИЧНАТА ПРОГНОЗА

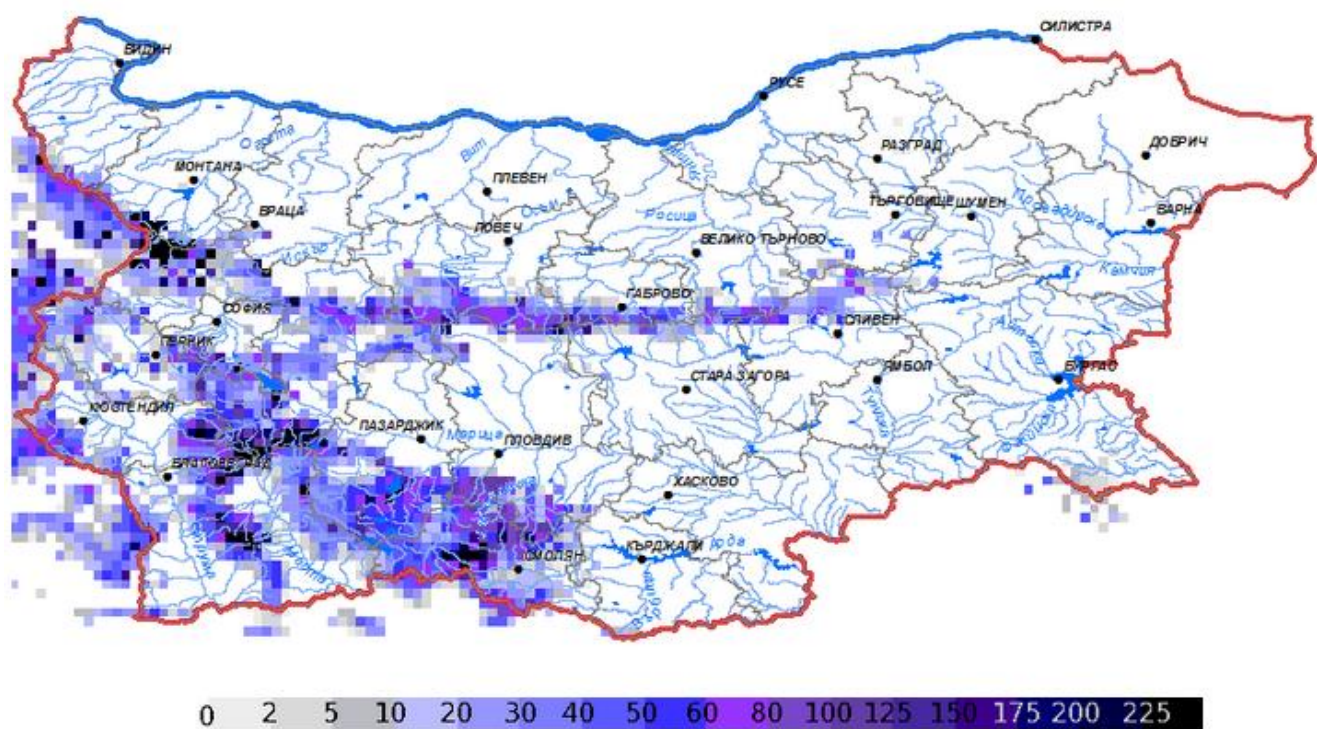
- 24 h прогноза за валежите от модела ALADIN за района на Черно море и Близкия Изток от 08:00 ч. местно време на 23.12.2021 г. до 08:00 ч. местно време на 24.12.2021 г.



- Снежна покривка и очаквано снеготопене за следващите 72 часа
  - На картата по-долу е представено пространственото разпределение на наличната снежна покривка с използване на сателитна информация в 07:00 UTC (+2 часа местно време).



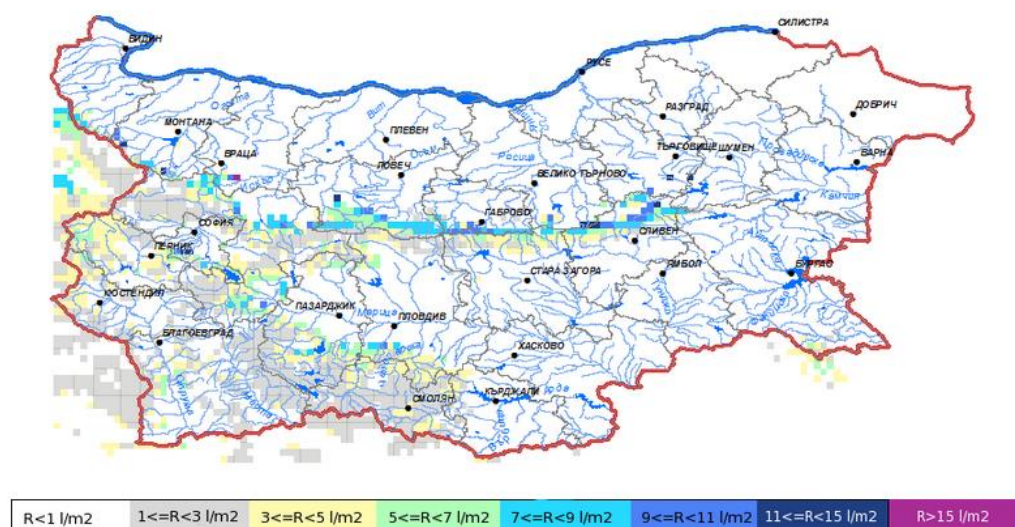
➤ На картата по-долу е представено пространственото разпределение на водното съдържание в снежната покривка с използване на сателитна информация в 07:00 UTC (+2 часа местно време).



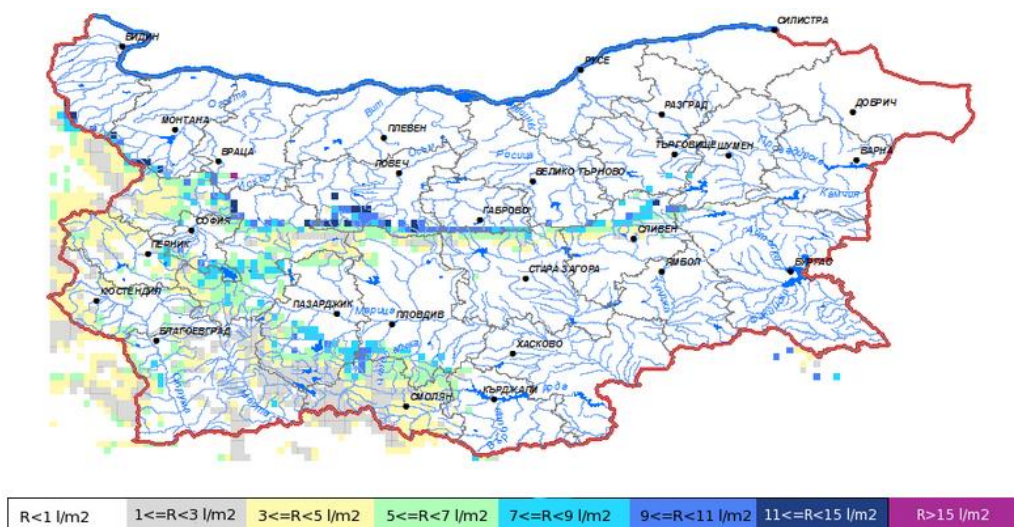
➤ На картата по-долу е представено пространственото разпределение на прогнозираното снеготопене за следващите 24 часа с използване на модела ALADIN.



➤ На картата по-долу е представено пространственото разпределение на прогнозираното снеготопене от 24 до 48 часа с използване на модела ALADIN.

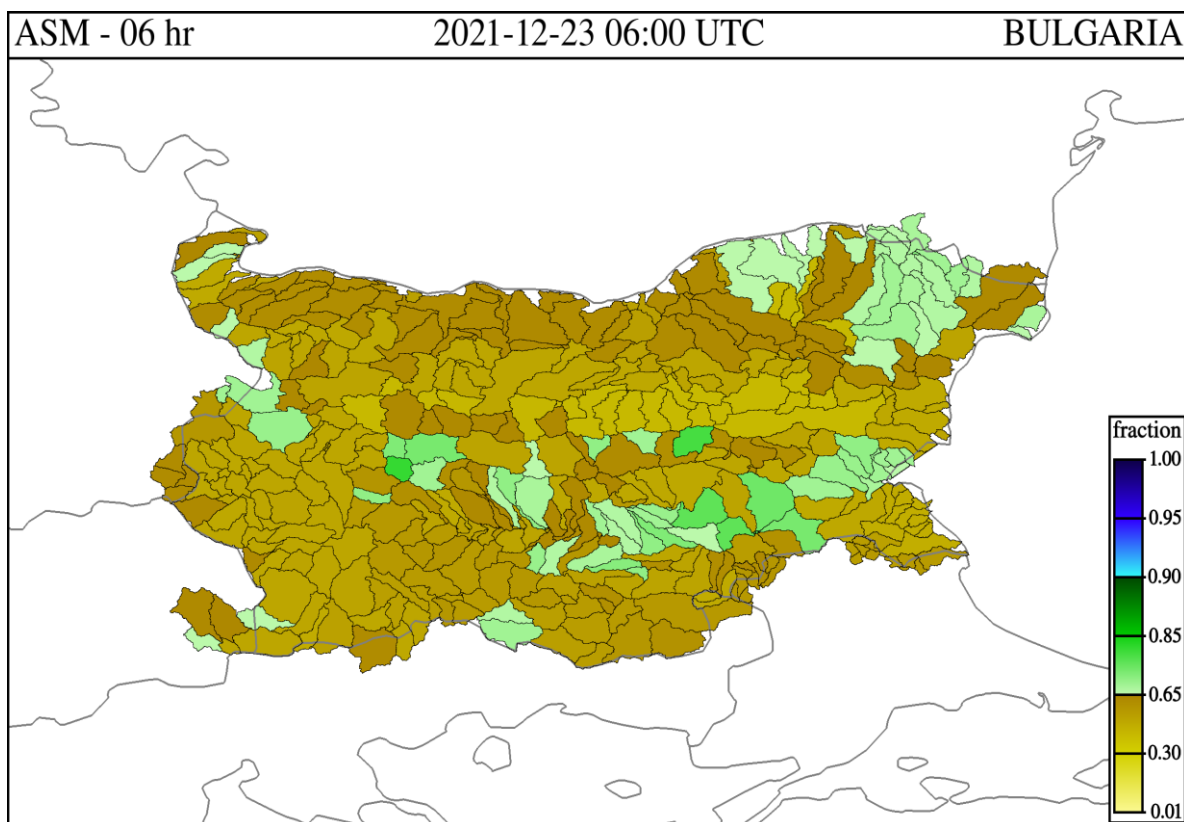


➤ На картата по-долу е представено пространственото разпределение на прогнозираното снеготопене от 48 до 72 часа с използване на модела ALADIN.



- **Влажност на почвата:**

➤ На картата по-долу е представено пространственото разпределение на **средната почвена влага** - насищане с вода на повърхностния (до 30 cm) почвен слой с използване на резултати от модела Sacramento Soil Moisture Accounting Model.



#### 4. ХИДРОЛОГИЧНА ПРОГНОЗА

На основа на метеорологичната прогноза, обработената хидрологична информация и моделираните водни количества от НИМХ:

**Дунавски басейн:** Днес (23.12) и през следващите три дни нивата на наблюдаваните реки ще останат без съществени изменения или ще се понижават. На 24, 25 и 26.12 в следобедните часове, в резултат на снеготопене, ще има краткотрайни и незначителни повишения на речните нива в планинските части от водосборите. Водните количества ще бъдат под праговете за внимание.

**Моделът за водосбора на р. Огоста прогнозира:** Прогнозираните водни количества на 24, 25 и 26.12.2021 г. ще бъдат около и над средномногогодишните стойности. Днес (23.12) и през следващите три дни речните нива във водосбора ще се понижават или ще останат без съществени изменения. Водните количества ще бъдат под праговете за внимание.

**Моделът за водосбора на р. Искър прогнозира:** Прогнозираните водни количества на 24, 25 и 26.12.2021 г. ще бъдат около средномногогодишните стойности. Днес (23.12) и през следващите три дни речните нива във водосбора ще се понижават или ще останат без съществени изменения. Водните количества ще бъдат под праговете за внимание.

**Моделът за водосбора на р. Янтра прогнозира:** Прогнозираните водни количества на 24, 25 и 26.12.2021 г. ще бъдат около и над средномногогодишните стойности. Днес (23.12) и през следващите три дни речните нива във водосбора ще се понижават или ще останат без съществени изменения. Водните количества ще бъдат под праговете за внимание.

**Моделът за водосбора на р. Русенски Лом прогнозира:** Прогнозираните водни количества във водосбора на р. Черни Лом на 24, 25, 26, 27 и 28.12.2021 г. ще бъдат под средномногогодишните стойности. Днес (23.12) и през следващите 4-5 дни речните нива във водосбора ще останат без съществени изменения. Водните количества ще бъдат под прага за внимание.

**Черноморски басейн:** Днес (23.12) и през следващите три дни речните нива ще останат без съществени изменения или ще се понижават. Водните количества ще бъдат под праговете за внимание.

**Моделът за водосбора на р. Айтоска прогнозира:** Прогнозираните водни количества на 24, 25 и 26.12.2021 г. ще бъдат около и над средномногогодишните стойности. Днес (23.12) и през следващите три дни речните нива във водосбора ще останат без съществени изменения. Водните количества ще бъдат под праговете за внимание.



**Моделът за водосбора на р. Факийска прогнозира:** Прогнозираните водни количества за водосбора на р. Факийска на 24, 25, 26, 27 и 28.12.2021 г. ще бъдат около средномногогодишните стойности. Днес (23.12) и през следващите 4-5 дни речните нива във водосбора ще останат без съществени изменения. Водните количества ще бъдат под прага за внимание.

**Източнобеломорски басейн:** Днес (23.12) и през следващите три дни нивата на наблюдаваните реки ще останат без съществени изменения или ще се понижават. На 24. 25 и 26.12 в следобедните часове, в резултат на снеготопене, ще има краткотрайни и незначителни повишения на речните нива в планинските части от водосборите. Водните количества ще бъдат под праговете за внимание.

**Системата за ранно предупреждение за водосборите на реките Марица и Тунджа на НИМХ прогнозира:**

- Водните нива ще бъдат под праговете за внимание.

| <i>Прагове за предупреждение</i> |                  |                           |                   |
|----------------------------------|------------------|---------------------------|-------------------|
| Нива на тревога:                 | Жълто - Внимание | Оранжево - Предупреждение | Червено - Тревога |

**Системата за ранно предупреждение за водосбора на река Арда на НИМХ прогнозира:**

- Водните количества ще бъдат под праговете за внимание.

|                                  |                  |                           |                   |
|----------------------------------|------------------|---------------------------|-------------------|
| Нива на тревога:                 | Жълто - Внимание | Оранжево - Предупреждение | Червено - Тревога |
| <i>Прагове за предупреждение</i> |                  |                           |                   |

**Западнобеломорски басейн:** Днес (23.12) и през следващите три дни нивата на наблюдаваните реки ще останат без съществени изменения или ще се понижават. На 24. 25 и 26.12 в следобедните часове, в резултат на снеготопене, ще има краткотрайни и незначителни повишения на речните нива в планинските части от водосборите. Водните количества ще бъдат под праговете за внимание.

*В направените прогнози не се отчита работата и ретензионната способност на хидротехническите съоръжения.*