



Министерство на
околната среда и водите

**Ежедневен
булетин за
състоянието на
водите**

23 ДЕКЕМВРИ 2022

**Комплексни и
значими
язовири**

Речни нива

Информация за наличните обеми в комплексните и значими язовири, които се следят в МОСВ:

Съгласно приложение №1 към чл. 13, ал. 1, т. 1 от Закона за водите, комплексните и значими язовири са 52 броя.

Сумата от наличните в тях завирени обеми към 23.12.2022 г. е 3913.1 млн. м³, представлява 59.3 % от сумата от общите им обеми, колкото е било отношението на завирените им обеми спрямо сумата на общите им обеми към 22.12.2022 г.

Според основното им предназначение наличните в тях завирени обеми са както следва:

- питейно-битово водоснабдяване - 77.1 % от общия им обем;
- за резервно питейно-битово водоснабдяване - 55.6 % от общия им обем;
- напояване - 42.6 % от общия им обем;
- енергетика - 63.1 % от общия им обем.

Налични завирени обеми в язовири по приложение 1 на ЗВ с трансгранично влияние:

1. за Каскада „Арда“:

Язовир „Кърджали“ - 242.948 млн. м³, което е 48.86 % от общия му обем;

Язовир „Студен кладенец“ - 301.077 млн. м³, което е 77.64 % от общия му обем;

Язовир „Ивайловград“ - 139.678 млн. м³, което е 89.14 % от общия му обем;

2. за Каскада „Горна Тунджа“:

Язовир „Копринка“ - 23.913 млн. м³, което е 16.82 % от общия му обем;

Язовир „Жребчево“ - 149.700 млн. м³, което е 37.43 % от общия му обем

БЮЛЕТИН №710 от 23.12.2022 г. към 8 часа

ОБОБЩЕНИ ДАННИ ЗА СЪСТОЯНИЕТО НА ВОДИТЕ В КОМПЛЕКСНИТЕ И ЗНАЧИМИ ЯЗОВИРИ

| Сумата от наличните завирени обеми към комплексните и значими язовири е | | | 3913,1 | млн.куб.м. | представлява | | 59,3% | | Тенденция | в бр. язовири | |
|--|------|-------------------|----------------------------------|------------------------|--------------------|-------------------|----------------------|---------------------|-------------------------|----------------------|-----------|
| Според основното предназначение на язовирите наличните в тях завирени обеми: | | | за питейно-битово водоснабдяване | | 77,1% | от общия им обем; | 72,66% | от полезния им обем | ↑ - повишаване на обема | 25 | |
| | | | за резервно - ПБВ | | 55,6% | от общия им обем; | 51,71% | от полезния им обем | ↓ -понижаване на обема | 17 | |
| | | | за напояване | | 42,6% | от общия им обем; | 36,17% | от полезния им обем | ~ - задържане на обема | 7 | |
| | | | за енергетика | | 63,1% | от общия им обем; | 56,84% | от полезния им обем | ∩ -преливане | 2 | |
| № | БД | Язовир | Общ обем | Мъртъв/ Санитарен обем | Наличен обем | | Наличен полезен обем | | Ср. денонощен приток | Ср. денонощен разход | Тенденция |
| | | | млн.м ³ | млн.м ³ | млн.м ³ | % от общия обем | млн.м ³ | % от полезния обем | м ³ /сек. | м ³ /сек. | |
| 1 | БДДР | Искър | 655,252 | 87,200 | 519,814 | 79,33% | 432,614 | 76,16% | 5,966 | 4,419 | ↑ |
| 2 | БДДР | Бели Искър | 15,080 | 1,400 | 11,564 | 76,69% | 10,164 | 74,30% | 1,703 | 1,017 | ↑ |
| 3 | БДДР | Среченска бара | 15,500 | 1,000 | 15,310 | 98,77% | 14,310 | 98,69% | 0,231 | 0,463 | ↓ |
| 4 | БДДР | Христо Смирненски | 27,700 | 4,200 | 18,436 | 66,56% | 14,236 | 60,58% | 0,081 | 0,316 | ↓ |
| 5 | БДДР | Йовковци | 92,179 | 9,000 | 79,472 | 86,22% | 70,472 | 84,72% | 0,083 | 0,681 | ↓ |
| 6 | БДЧР | Тича | 311,800 | 40,000 | 222,816 | 71,46% | 182,816 | 67,26% | 0,031 | 1,739 | ↓ |
| 7 | БДЧР | Камчия | 233,550 | 76,000 | 181,890 | 77,88% | 105,890 | 67,21% | 0,012 | 2,306 | ↓ |
| 8 | БДЧР | Ясна поляна | 32,320 | 7,550 | 18,513 | 57,28% | 10,963 | 44,26% | 0,683 | 0,301 | ↑ |

| | | | | | | | | | | | |
|----|-------|-------------------------------------|-------------------------------------|--------|---------|--------|---------|--------|---|-------|---|
| 9 | БДИБР | Асеновец | 28,200 | 2,000 | 13,880 | 49,22% | 11,880 | 45,34% | 0,058 | 0,671 | ↓ |
| 10 | БДИБР | Боровица | 27,300 | 4,600 | 24,079 | 88,20% | 19,479 | 85,81% | 0,029 | 0,260 | ↓ |
| 11 | БДЗБР | Студена | 25,200 | 2,400 | 22,001 | 87,30% | 19,601 | 85,97% | 1,609 | 0,753 | ↑ |
| 12 | БДЗБР | Дяково | 35,400 | 8,000 | 28,264 | 79,84% | 20,264 | 73,96% | 1,440 | 0,164 | ↑ |
| 13 | БДЗБР | Калин - за рез.водоснабдяване | 1,024 | 0,100 | 0,387 | 37,74% | 0,287 | 31,01% | не се получава ежедневна информация приток и разход | | ↑ |
| 14 | БДЗБР | Карагьол - за рез.водоснабдяване | 2,252 | 0,200 | 1,836 | 81,52% | 1,636 | 79,71% | | | ↑ |
| 15 | БДДР | Огняново - за рез.водоснабдяване ** | 31,600 | 2,500 | 17,165 | 54,32% | 14,665 | 50,40% | 0,185 | 0,335 | ↓ |
| 16 | БДДР | Панчарево | 6,465 | 1,500 | 5,245 | 81,13% | 3,745 | 75,42% | 5,384 | 5,300 | ↓ |
| 17 | БДДР | Ястребино | 62,300 | 3,900 | 34,006 | 54,58% | 30,106 | 51,55% | 0,069 | 0,069 | ~ |
| 18 | БДДР | Кула | 20,250 | 0,700 | 7,410 | 36,59% | 6,710 | 34,32% | 0,116 | 0,116 | ~ |
| 19 | БДДР | Рабиша | 43,200 | 2,400 | 12,501 | 28,94% | 10,101 | 24,76% | 0,000 | 0,000 | ~ |
| 20 | БДДР | Огоста | 506,000 | 67,000 | 231,275 | 45,71% | 164,275 | 37,42% | 12,789 | 4,282 | ↑ |
| 21 | БДДР | Сопот | 60,908 | 1,300 | 27,196 | 44,65% | 25,896 | 43,44% | 0,683 | 0,266 | ↑ |
| 22 | БДДР | Горни Дъбник | 130,000 | 3,000 | 48,995 | 37,69% | 45,995 | 36,22% | 1,551 | 0,324 | ↑ |
| 23 | БДДР | Бели Лом | 25,500 | 3,200 | 8,706 | 34,14% | 5,506 | 24,69% | 0,278 | 0,058 | ↑ |
| 24 | БДЧР | Съединение | 12,810 | 1,500 | 8,232 | 64,26% | 6,732 | 59,52% | 0,058 | 0,058 | ~ |
| 25 | БДЧР | Георги Трайков (Цонево) | 330,000 | 21,000 | 174,853 | 52,99% | 153,853 | 49,79% | 0,496 | 2,000 | ↓ |
| 26 | БДЧР | Порой | 45,200 | 2,000 | 5,317 | 11,76% | 3,317 | 7,68% | 0,197 | 0,000 | ↑ |
| 27 | БДЧР | Ахелой | 12,350 | 0,800 | 3,049 | 24,69% | 2,249 | 19,47% | 0,058 | 0,000 | ↑ |
| 28 | БДИБР | Жребчево | 400,000 | 30,000 | 149,700 | 37,43% | 119,700 | 32,35% | 1,524 | 1,524 | ~ |
| 29 | БДИБР | Малко Шарково | 45,000 | 3,900 | 33,234 | 73,85% | 29,334 | 71,37% | 0,473 | 0,126 | ↑ |
| 30 | БДИБР | Домлян | 26,074 | 0,700 | 8,579 | 32,90% | 7,879 | 31,05% | 0,933 | 0,084 | ↑ |
| 31 | БДИБР | Пясъчник | 206,530 | 3,400 | 35,550 | 17,21% | 32,150 | 15,83% | 0,208 | 0,208 | ~ |
| 32 | БДИБР | Тополница | 137,108 | 20,000 | 40,946 | 29,86% | 20,946 | 17,89% | 2,975 | 0,567 | ↑ |
| 33 | БДИБР | Тракиец | 114,000 | 24,000 | 63,899 | 56,05% | 39,899 | 44,33% | 0,012 | 0,116 | ↓ |
| 34 | БДЗБР | Пчелина | 54,200 | 34,200 | 54,100 | 99,82% | 19,900 | 99,50% | 7,407 | 7,407 | ↓ |
| 35 | БДДР | Александър Стамболийски | 205,569 | 20,000 | 113,812 | 55,36% | 93,812 | 50,55% | 1,940 | 1,075 | ↑ |
| 36 | БДДР | Кокаляне | не се получава ежедневна информация | | | | | | | | |
| 37 | БДИБР | Копринка | 142,214 | 5,410 | 23,913 | 16,82% | 18,503 | 13,53% | 3,063 | 0,744 | ↑ |

| | БДИБР | Белмекен-Чаира | 149,536 | 5,179 | 98,496 | 65,87% | 93,317 | 64,64% | 6,059 | 5,658 | |
|----|-------|-----------------------------------|---------------|--------------|---------------|---------------|---------------|---------------|---|--------------|---|
| 38 | БДИБР | Белмекен | 144,036 | 3,810 | 97,857 | 67,94% | 94,047 | 67,07% | | | ↑ |
| 39 | БДИБР | Чаира | 5,500 | 1,369 | 0,639 | 11,63% | 0,000 | 0,00% | | | ↑ |
| | БДИБР | Баташки водносиллов път | | | | | | | | | |
| | БДИБР | Голям Беглик-Широка поляна | 86,091 | 7,242 | 40,913 | 47,52% | 33,671 | 42,70% | 1,689 | 4,809 | |
| 40 | БДИБР | Голям Беглик | 62,111 | 3,942 | 34,883 | 56,16% | 30,941 | 53,19% | | | ↓ |
| 41 | БДИБР | Широка поляна | 23,980 | 3,300 | 6,030 | 25,15% | 2,730 | 13,20% | | | ↓ |
| 42 | БДИБР | Беглика | 1,554 | 0,242 | 1,032 | 66,41% | 0,790 | 60,21% | 0,061 | 0,004 | ↑ |
| 43 | БДИБР | Тошков Чарк | 1,782 | 0,276 | 0,683 | 38,34% | 0,407 | 27,04% | 0,230 | 0,566 | ↓ |
| 44 | БДИБР | Батак | 310,298 | 19,950 | 176,288 | 56,81% | 156,338 | 53,85% | 5,066 | 7,072 | ↓ |
| | БДИБР | Каскада Доспат-Въча | | | | | | | | | |
| 45 | БДЗБР | Доспат | 449,249 | 14,907 | 320,367 | 71,31% | 305,460 | 70,33% | 2,854 | 9,730 | ↓ |
| 46 | БДИБР | Цанков камък | 110,708 | 31,200 | 90,146 | 81,43% | 58,946 | 74,14% | 17,727 | 17,727 | ~ |
| 47 | БДИБР | Въча | 226,120 | 24,520 | 157,568 | 69,68% | 133,048 | 66,00% | 18,349 | 6,436 | ↑ |
| 48 | БДИБР | Кричим | 20,256 | 1,730 | 19,589 | 96,71% | 17,859 | 96,40% | 6,957 | 10,365 | ↓ |
| | БДИБР | Каскада Арда | | | | | | | | | |
| 49 | БДИБР | Кърджали | 497,236 | 107,176 | 242,948 | 48,86% | 135,772 | 34,81% | 10,288 | 7,196 | ↑ |
| 50 | БДИБР | Студен кладенец | 387,772 | 90,667 | 301,077 | 77,64% | 210,410 | 70,82% | 14,473 | 3,059 | ↑ |
| 51 | БДИБР | Ивайловград | 156,702 | 59,526 | 139,678 | 89,14% | 80,152 | 82,48% | 5,330 | 6,973 | ↓ |
| 52 | БДИБР | Розов кладенец | 20,400 | 13,268 | 18,672 | 91,53% | 5,404 | 75,77% | не се получава ежедневна информация приток и разход | | ↑ |

* Данните в таблицата са за състоянието на комплексните и значими язовири по Приложение 1 от Закона за водите към 8 часа на съответния ден.

** С Решение №740 от 15 октомври 2020 г. за осигуряване на дългосрочната стабилност на водоснабдяването на Столична община, Министерски съвет определя „Български ВиК холдинг“ ЕАД, да извърши необходимите действия за осигуряване на възможност за пречистване на питейни води от язовир „Огняново“.

Към момента не са изпълнени изискванията за вписване на язовира в регистъра съгласно изискванията на Закона за здравето и няма разрешително по реда на закона за водите, поради което не се подават води за питейнобитово водоснабдяване.

Язовир Панчарево:

Съгласно предоставената справка от НС ЕАД язовир „Панчарево“ прелива с 4,9 м³/сек. Постъпващият приток в язовира на 23.12.2022 г. е 5,384 м³/сек. Размерът на дневния разход и прелялото количество се равняват на 5,3 м³/сек. Наличният обем в язовира е 5,2448 млн. м³, което представлява 81,13% от общия му обем.

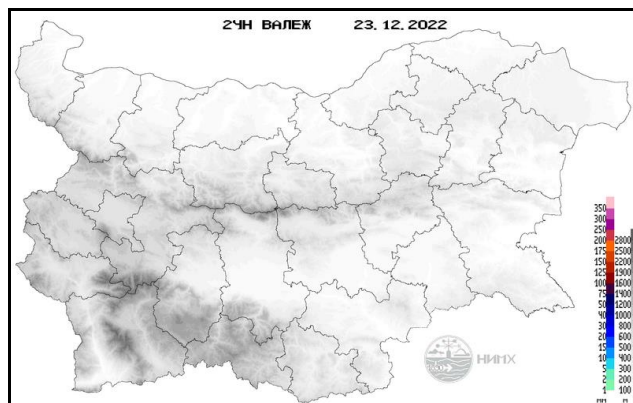
Язовир Пчелина:

Съгласно предоставената справка от НС ЕАД язовир „Пчелина“ прелива с 7,357 м³/сек. Постъпващият приток в язовира на 23.12.2022 г. е 7,407 м³/сек. Размерът на дневния разход и прелялото количество се равняват на 7,407 м³/сек. Наличният обем в язовира е 54,1 млн. м³, което представлява 99,82% от общия му обем.

По данни и прогнози на НИМХ

На 23.12 и през следващите празнични дни речните нива ще се понижават или ще останат без съществени изменения. Водните количества ще бъдат под праговете за внимание.

МЕТЕОРОЛОГИЧЕН БЮЛЕТИН



Анализ на денонощната сума на валежа от 07:30 ч. на 22.12.2022 г. до 07:30 ч. на 23.12.2022 г., използващ модел ALADIN и данни от наблюдателната мрежа на НИМХ.

Метеорологична прогноза за 24 декември 2022 г.

През нощта ще е предимно ясно със слаб югозападен вятър. Минималните температури ще бъдат между минус 2° и 3°, в София около 1°.

Утре в сутрешните часове на места в равнините и низините видимостта ще е намалена. От запад облачността, отначало средна и висока, отново ще се увеличи и вплътни. Привечер и през нощта срещу Коледа на места, главно в североизточната половина от страната ще превали дъжд. Ще духа слаб, след обяд в Дунавската равнина умерен запад-югозападен вятър. Максималните температури ще бъдат между 7° и 12°, в София около 9°.

По Черноморието в сутрешните часове в отделни райони видимостта ще бъде намалена. През деня облачността ще се увеличава и вплътнява. Привечер ще има слаби валежи от дъжд. Ще духа слаб югозападен вятър. Максималните температури ще бъдат 10°-12°. Температурата на морската вода е 7°-10°. Вълнението на морето ще бъде 1-2 бала.

В планините облачността ще е значителна. На места в масивите от Западна България ще има валежи от дъжд, над 1800 метра - дъждът ще преминава в сняг. Ще духа умерен северозападен вятър. Максималната температура на височина 1200 метра ще бъде около 8°, на 2000 метра - около 0°.

Прогноза за времето от 25 до 30 декември 2022 г.

В неделя облачността ще се разкъса и ще намалее, вятърът ще отслабне, в много райони до вечерта ще стихне. Минималните температури ще са между 0° и 5° , а дневните - между 8° и 13° . През първата половина от новата седмица вероятността за валежи остава много малка. В понеделник и вторник температурите ще са по-високи от климатичните норми. Сутрин на места в низините и котловините ще е мъгливо или с ниска облачност, които в западната част от Дунавската равнина и в отделни райони в Източна България ще се задържат по-дълго; там температурите ще останат до 6° - 8° , в останалите райони ще са предимно между 10° и 15° . Предимно слънчево ще бъде в планините и планинските райони. Към средата на седмицата северозападният вятър временно ще се усили, температурите ще се понижат, но ще остане сравнително топло за периода. Ще има и временни увеличения на облачността, валежи са малко вероятни. В петък ще бъде предимно слънчево. Преди обяд на места в равнините ще има мъгла или ниска облачност. Минималните температури ще са между минус 2° и 3° , а максималните - между 7° и 12° .

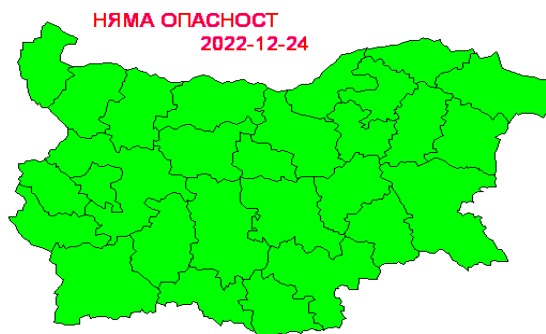
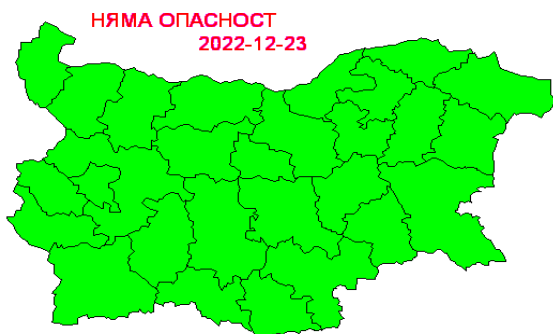
ПРОГНОЗА ЗА ОЧАКВАНИ КОЛИЧЕСТВА ВАЛЕЖИ

За 23 и 24 декември 2022 г.: Днес и през нощта - без валежи. Утре след обяд на места в североизточната половина от страната ще има слаби валежи от дъжд с количества до 5 mm.

За 25 и 26 декември 2022 г.: В неделя и понеделник - без валежи.

ПРОГНОЗА ЗА ОПАСНИ И ОСОБЕНО ОПАСНИ МЕТЕОРОЛОГИЧНИ ЯВЛЕНИЯ

На 23 и 24 декември 2022 г. в страната не се очакват опасни метеорологични явления.



Карта на опасните явления за 23.12.2022 г. Карта на опасните явления за 24.12.2022 г.

Подробна информация за предупрежденията и опасните метеорологични явления по области може да бъде получена от интерактивната карта на адрес: <http://weather.bg/0index.php?koiFail=RM01opasni1&nd=0&lng=0>

Легенда:



Бяло:

Липсваща, недостатъчна, стара или съмнителна информация.



Зелено:

Няма опасни явления.



Жълто:

Времето може да бъде потенциално опасно. Явленията, които са прогнозирани, не са необичайни, но изискват внимание, ако възнамерявате да вършите работа на открито. Следете прогнозите за времето и не поемайте излишен риск.



Оранжево:

Времето е опасно. Прогнозирани са по-рядко случващи се метеорологични явления. Възможни са материални щети и има опасност от наранявания. Бъдете много внимателни и се информирайте подробно и често за метеорологичната обстановка. Съобразявайте се с неизбежните рискове и следвайте всички съвети на компетентните органи.



Червено:

Времето е много опасно. Прогнозирани са изключително интензивни опасни метеорологични явления. Възможни са големи материални щети и нещастни случаи, може да възникне и опасност за живота. Следвайте нарежданията и всички съвети на компетентните органи и бъдете готови да извънредни мерки.

ХИДРОЛОГИЧЕН БЮЛЕТИН

Анализ на хидрологичната обстановка през изминалото денонощие

Анализът е направен на база измерени водни стоежи и изчислени по временни ключови криви водни количества от оперативни автоматични и конвенционални хидрометрични станции на НИМХ:

Дунавски басейн: През изминалото денонощие нивата на наблюдаваните реки са останали без съществени изменения или са се понижали. Отчетените изменения на речните нива в басейна са както следва: за водосбора на р. Нишава от -3 см до +2 см; за водосбора на р. Лом с до -2 см; за водосбора на р. Огоста от -5 см до +4 см; за водосбора на р. Искър от -16 см до +8 см; за водосбора на р. Вит от -4 см до +2 см; за водосбора на р. Осъм от -2 см до +3 см; за водосбора на р. Янтра от -6 см до +4 см; за водосбора на р. Русенски Лом от -3 см до +2 см. Водните количества на реките в по-голямата част от басейна са под праговете за средни или ниски води, единствено водното количество на р. Лом при с. Василовци е над прага за средни води.

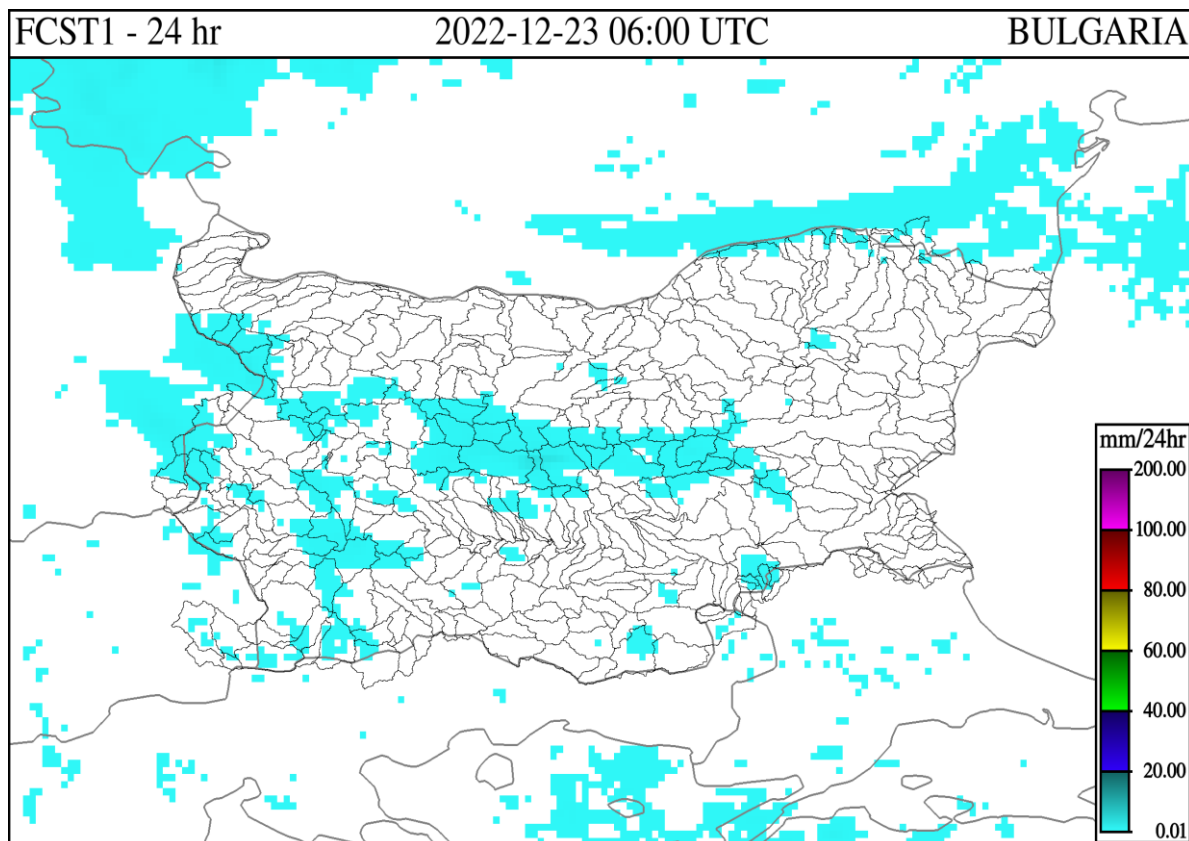
Черноморски басейн: През изминалото денонощие речните нива в басейна са останали без съществени изменения. Отчетените колебания на речните нива в басейна са както следва: за водосбора на р. Провадийска - без изменения; за водосбора на р. Камчия - без изменения; за водосбора на река Айтоска - без изменения; за водосбора на р. Факийска - без изменения; за водосбора на р. Ропотамо - без изменения; за водосбора на р. Велека - без изменения. Водните количества на реките в басейна са под праговете за средни води и около праговете за ниски води.

Източнобеломорски басейн: През изминалото денонощие речните нива в басейна са останали без съществени изменения. Регистрираните колебания на нивата на р. Марица при гр. Белово (-15/+16 см), р. Въча при гр. Девин (± 141 см) и на р. Тополница при с. Поибрене (-14/+14 см) са в резултат от работата на хидротехнически съоръжения. Отчетените изменения на речните нива в останалата част от басейна са както следва: за водосбора на р. Тунджа от -10 см до +4 см; за водосбора на р. Марица от -9 см до +9 см; за водосбора на р. Арда от -8 см до +6 см. Водните количества на по-голямата част от реките в басейна са под праговете за средни води и около праговете за ниски води. Единствено водното количество на р. Въча при гр. Девин е над прага за високи води.

Западнобеломорски басейн: През изминалото денонощие нивата на реките в басейна са останали без съществени изменения. Отчетените колебания на речните нива са както следва: за водосбора на р. Места от -4 см до +2 см; за водосбора на р. Струма от -8 см до +8 см. Водните количества на реките в басейна са около за средни води.

**ДОПЪЛНИТЕЛНА ПРОГНОЗНА МЕТЕОРОЛОГИЧНА ИНФОРМАЦИЯ,
ИЗПОЛЗВАНА ПРИ ИЗГОТВЯНЕ НА ХИДРОЛОГИЧНАТА ПРОГНОЗА**

- 24 h прогноза за валежите от модела ALADIN за района на Черно море и Близкия Изток от 08:00 ч. местно време на 23.12.2022 г. до 08:00 ч. местно време на 24.12.2022 г.



- Снежна покривка и очаквано снеготопене за следващите 72 часа

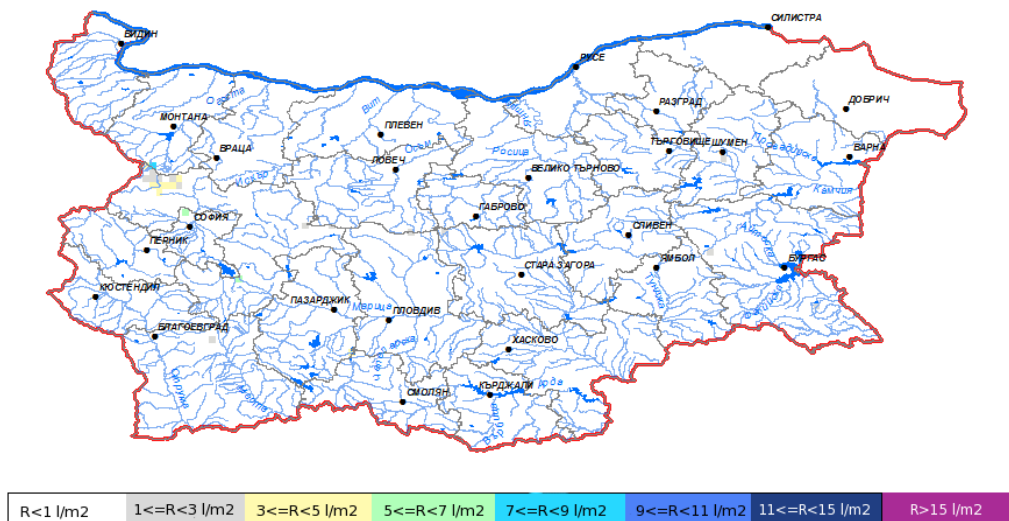
➤ На картата по-долу е представено пространственото разпределение на наличната снежна покривка с използване на сателитна информация в 08:00 UTC (+2 часа местно време).



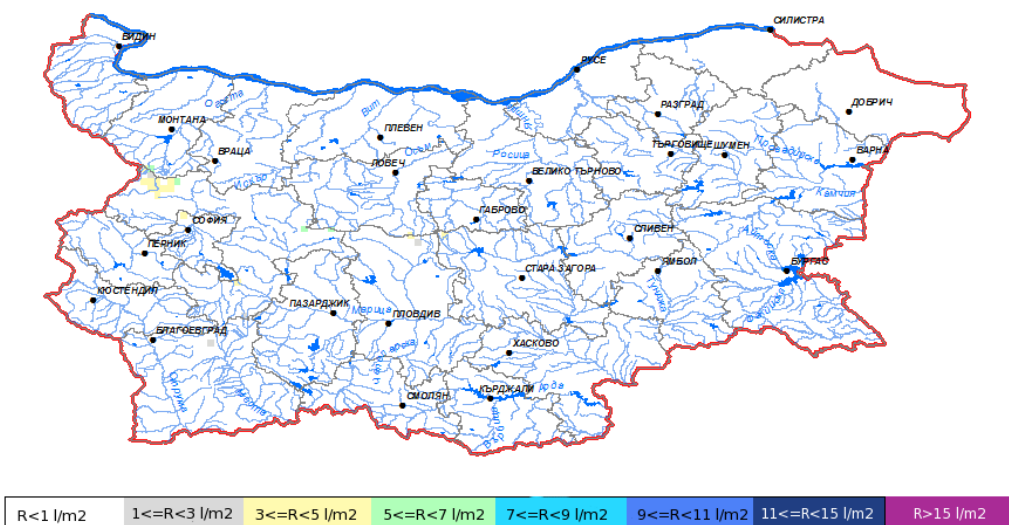
➤ На картата по-долу е представено пространственото разпределение на водното съдържание в снежната покривка с използване на сателитна информация в 08:00 UTC (+2 часа местно време).



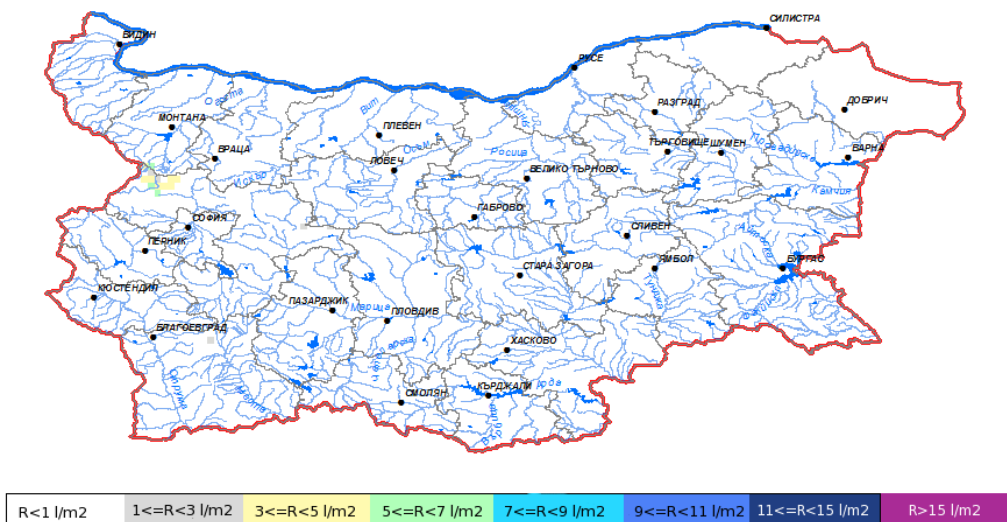
➤ На картата по-долу е представено пространственото разпределение на прогнозираното снеготопене за следващите 24 часа с използване на модела ALADIN.



➤ На картата по-долу е представено пространственото разпределение на прогнозираното снеготопене от 24 до 48 часа с използване на модела ALADIN.

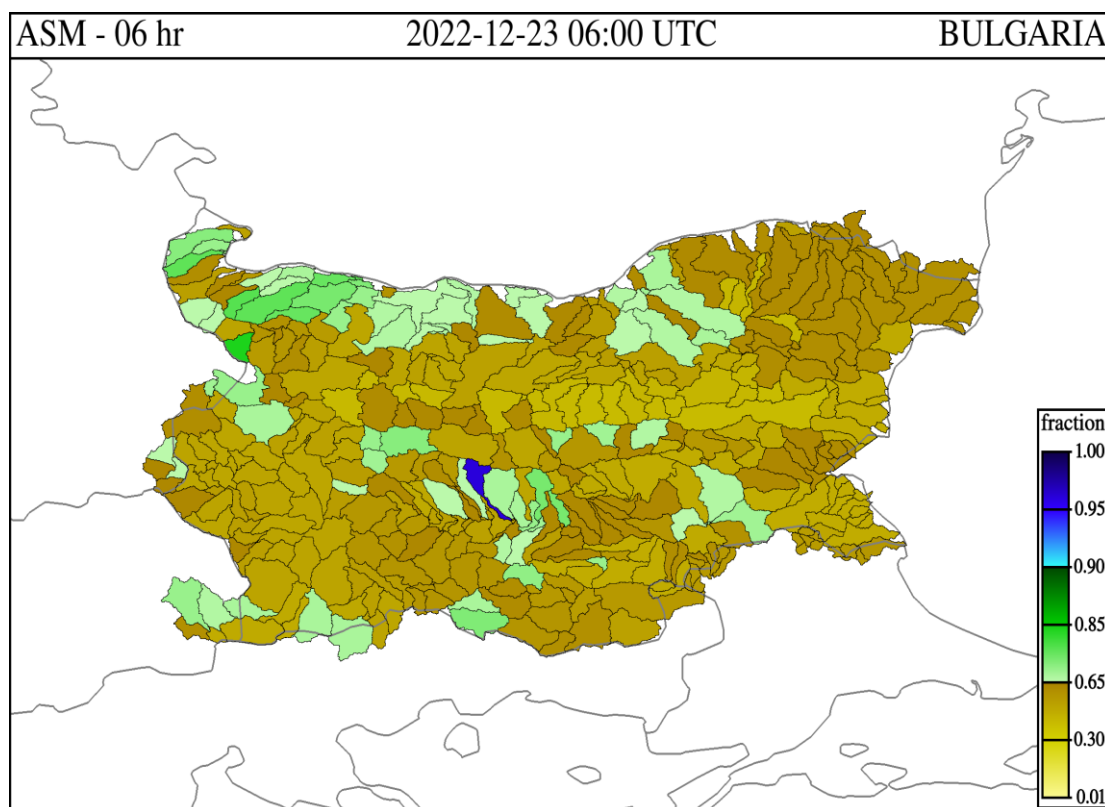


➤ На картата по-долу е представено пространственото разпределение на прогнозираното снеготопене от 48 до 72 часа с използване на модела ALADIN.



- **Влажност на почвата:**

➤ На картата по-долу е представено пространственото разпределение на средната почвена влага - насищане с вода на повърхностния (до 30 cm) почвен слой с използване на резултати от модела Sacramento Soil Moisture Accounting Model.



Хидрологична прогноза

На основа на метеорологичната прогноза, обработената хидрологична информация и моделираните водни количества от НИМХ:

Дунавски басейн: Днес (23.12) и през следващите три дни нивата на наблюдаваните реки ще се понижават или ще останат без съществени изменения. Водните количества ще бъдат под праговете за внимание.

Моделът за водосбора на р. Огоста прогнозира: Прогнозираните водни количества на 24, 25 и 26.12.2022 г. ще бъдат около и над средномногогодишните стойности. Днес (23.12) и през следващите три дни речните нива във водосбора ще останат без съществени изменения или ще се понижават. Водните количества ще бъдат под праговете за внимание.

Моделът за водосбора на р. Искър прогнозира: Прогнозираните водни количества на 24, 25 и 26.12.2022 г. ще са около и под средната многогодишна стойност. Днес (23.12) и през следващите три дни речните нива във водосбора ще се понижават или ще останат без съществени изменения. Водните количества ще бъдат под праговете за внимание.

Моделът за водосбора на р. Янтра прогнозира: Прогнозираните водни количества на 24, 25 и 26.12.2022 г. ще бъдат около и над средномногогодишните стойности. Днес (23.12) и през следващите три дни речните нива във водосбора ще останат без съществени изменения. Водните количества ще бъдат под праговете за внимание.

Моделът за водосбора на р. Русенски Лом прогнозира: Прогнозираните водни количества във водосбора на р. Черни Лом на 24, 25, 26, 27 и 28.12.2022 г. ще бъдат под средномногогодишните стойности. Днес (23.12) и през следващите 4-5 дни речните нива във водосбора ще останат без съществени изменения. Водните количества ще бъдат под праговете за внимание.

Черноморски басейн: Днес (23.12) и през следващите 3 дни речните нива в басейна ще се понижават или ще останат без съществени изменения. Водните количества ще бъдат под праговете за внимание.

Моделът за водосбора на р. Айтоска прогнозира: Прогнозираните водни количества на 24, 25 и 26.12.2022 г. ще бъдат около и над средномногогодишните стойности. Днес (23.12) и през следващите три дни речните нива ще останат без съществени изменения. Водните количества ще бъдат под праговете за внимание.

Моделът за водосбора на р. Факийска прогнозира: Прогнозираните водни количества за водосбора на р. Факийска на 24, 25, 26, 27 и 28.12.2022 г. ще бъдат около и под средномногогодишните стойности. Днес (23.12) и през следващите 4-5 дни речните нива във водосбора ще останат без съществени изменения. Водните количества ще бъдат под праговете за внимание.

Източнобеломорски басейн: Днес (23.12) и през следващите три дни речните нива в басейна ще останат без съществени изменения или ще се понижават. Водните количества ще бъдат под праговете за внимание.

Системата за ранно предупреждение за водосборите на реките Марица и Тунджа на НИМХ прогнозира:

- Водните нива ще бъдат под праговете за внимание

| <u>Прагове за предупреждение</u> | | | |
|----------------------------------|------------------|---------------------------|-------------------|
| Нива на тревога: | Жълто - Внимание | Оранжево - Предупреждение | Червено - Тревога |

Системата за ранно предупреждение за водосбора на река Арда на НИМХ прогнозира:

- Водните количества ще бъдат под праговете за внимание.

| <u>Прагове за предупреждение</u> | | | |
|----------------------------------|------------------|---------------------------|-------------------|
| Нива на тревога: | Жълто - Внимание | Оранжево - Предупреждение | Червено - Тревога |

Западнобеломорски басейн: Днес (23.12) и през следващите три дни нивата на наблюдаваните реки ще се понижават или ще останат без съществени изменения. Водните количества ще бъдат под праговете за внимание.

В направените прогнози не се отчита работата и ретензионната способност на хидротехническите съоръжения.

РЕКА ДУНАВ

Водни стоежи в българския участък на река Дунав за 23 декември 2022 г. по данни на Изпълнителна агенция „Проучване и поддържане на река Дунав“:

| станция | километър | воден стоеж [cm] | разлика | t вода |
|-----------|-----------|--------------------------------------|---------------|--------|
| | | водно количество [m ³ /s] | за 24 ч. [cm] | [°C] |
| Ново село | 833.60 | 432 Q: 7 061 | -45 | 5.5 |
| Лом | 743.30 | 513 Q: 7 294 | -19 | 5.6 |
| Оряхово | 678.00 | 398 Q: 7 395 | -7 | 7 |
| Никопол | 597.50 | 448 | +2 | 5.6 |
| Свищов | 554.30 | 426 Q: 7 700 | +5 | 5 |
| Русе | 495.60 | 429 Q: 7 646 | +9 | 5.2 |
| Силистра | 375.50 | 425 Q: 7 541 | +30 | 5.3 |