



Министерство на  
околната среда и водите

**Ежедневен  
булетин за  
състоянието на  
водите**

**24 ЯНУАРИ 2022**

**Комплексни и  
значими  
язовири**

**Речни нива**

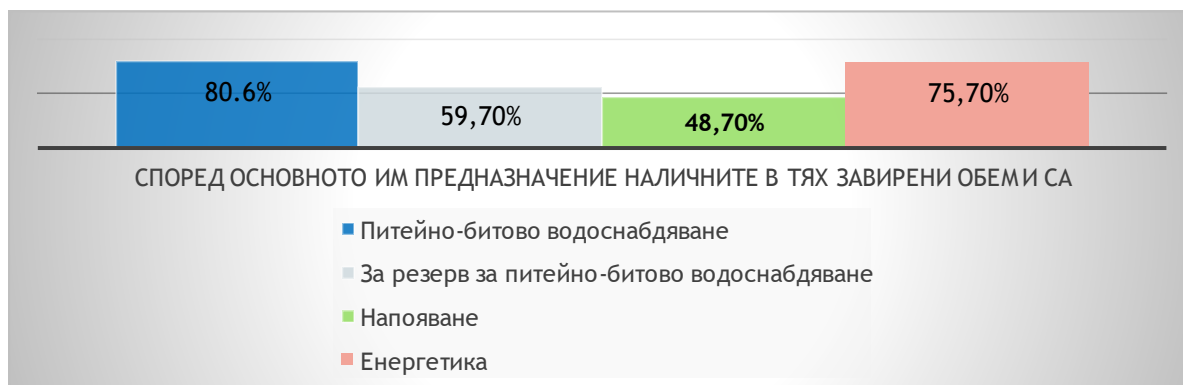
### Информация за наличните обеми в комплексните и значими язовири, които се следят в МОСВ:

Съгласно приложение №1 към чл. 13, ал. 1, т. 1 от Закона за водите, комплексните и значими язовири са 52 броя.

Сумата от наличните в тях завирени обеми към 24.01.2022 г. е 4457.9 млн. м<sup>3</sup>, представлява 67.5 % от сумата от общите им обеми, с 0.6 % по-малко от отношението на завирените им обеми спрямо сумата на общите им обеми към 21.01.2022 г.

Според основното им предназначение наличните в тях завирени обеми са както следва:

- питейно-битово водоснабдяване - 80.6 % от общия им обем;
- за резервно питейно-битово водоснабдяване - 59.7 % от общия им обем;
- напояване - 48.7 % от общия им обем;
- енергетика - 75.7 % от общия им обем.



### Налични завирени обеми в язовири по приложение 1 на ЗВ с трансгранично влияние:

#### 1. за Каскада „Арда“:

Язовир „Кърджали“ - 408.864 млн. м<sup>3</sup>, което е 82.23 % от общия му обем;

Язовир „Студен кладенец“ - 314.541 млн. м<sup>3</sup>, което е 81.11 % от общия му обем;

Язовир „Ивайловград“ - 120.285 млн. м<sup>3</sup>, което е 76.76 % от общия му обем;

#### 2. за Каскада „Горна Тунджа“:

Язовир „Копринка“ - 74.819 млн. м<sup>3</sup>, което е 52.61 % от общия му обем;

Язовир „Жребчево“ - 223.720 млн. м<sup>3</sup>, което е 55.93 % от общия му обем.

## БЮЛЕТИН № 478 от 24.01.2022 г. към 8 часа

### ОБОБЩЕНИ ДАННИ ЗА СЪСТОЯНИЕТО НА ВОДИТЕ В КОМПЛЕКСНИТЕ И ЗНАЧИМИ ЯЗОВИРИ

Сумата от наличните завирени обеми към комплексните и значими язовири е		4457,9	млн.куб.м.	представлява		67,5%	Тенденция	в бр. язовири			
Според основното предназначение на язовирите наличните в тях завирени обеми:		за питейно-битово водоснабдяване		80,6%	от общия им обем;	76,84%	от полезния им обем	↑ - повишаване на обема	15		
		за резервно - ПБВ		59,7%	от общия им обем;	56,13%	от полезния им обем	↓ - понижаване на обема	25		
		за напояване		48,7%	от общия им обем;	42,94%	от полезния им обем	~ - задържане на обема	9		
		за енергетика		75,7%	от общия им обем;	71,81%	от полезния им обем	∩ - преливане	2		
№	БД	Язовир	Общ обем	Мъртъв/Санитарен обем	Наличен обем		Наличен полезен обем		Ср. денонощен приток	Ср. денонощен разход	Тенденция
			млн.м <sup>3</sup>	млн.м <sup>3</sup>	млн.м <sup>3</sup>	% от общия обем	млн.м <sup>3</sup>	% от полезния обем			
1	БДДР	Искър	655,252	87,200	508,904	77,67%	421,704	74,24%	1,345	7,479	↓
2	БДДР	Бели Искър	15,080	1,400	10,044	66,60%	8,644	63,18%	0,322	0,800	↓
3	БДДР	Среченска бара	15,500	1,000	14,787	95,40%	13,787	95,08%	0,532	1,644	↓
4	БДДР	Христо Смирненски	27,700	4,200	24,399	88,09%	20,199	85,96%	0,058	0,787	↓
5	БДДР	Йовковци	92,179	9,000	83,576	90,67%	74,576	89,66%	0,096	0,716	↓
6	БДЧР	Тича	311,800	40,000	231,344	74,20%	191,344	70,40%	1,497	1,497	~

7	БДЧР	Камчия	233,550	76,000	217,702	93,21%	141,702	89,94%	2,280	2,176	↑
8	БДЧР	Ясна поляна	32,320	7,550	23,571	72,93%	16,021	64,68%	0,197	0,370	↓
9	БДИБР	Асеновец	28,200	2,000	20,344	72,14%	18,344	70,02%	0,475	0,845	↓
10	БДИБР	Боровица	27,300	4,600	27,220	99,71%	22,620	99,65%	0,260	0,260	~
11	БДЗБР	Студена	25,200	2,400	19,022	75,48%	16,622	72,90%	0,625	0,775	↓
12	БДЗБР	Дяково	35,400	8,000	27,626	78,04%	19,626	71,63%	0,123	0,123	~
13	БДЗБР	Калин - за рез.водоснабдяване	1,024	0,100	0,282	27,56%	0,182	19,72%	не се получава ежедневна информация приток и разход		↑
14	БДЗБР	Карагьол - за рез.водоснабдяване	2,252	0,200	0,797	35,38%	0,597	29,08%			↓
15	БДДР	Огняново - за рез.водоснабдяване **	31,600	2,500	19,725	62,42%	17,225	59,19%	0,437	1,050	↓
16	БДДР	Панчарево	6,465	1,500	5,130	79,34%	3,630	73,10%	6,316	5,482	~
17	БДДР	Ястребино	62,300	3,900	40,331	64,74%	36,431	62,38%	0,313	0,104	↑
18	БДДР	Кула	20,250	0,700	9,010	44,49%	8,310	42,51%	0,058	0,116	↓
19	БДДР	Рабиша	43,200	2,400	11,675	27,03%	9,275	22,73%	0,012	0,012	~
20	БДДР	Огоста	506,000	67,000	207,250	40,96%	140,250	31,95%	3,356	3,356	~
21	БДДР	Сопот	60,908	1,300	32,280	53,00%	30,980	51,97%	0,289	0,289	~
22	БДДР	Горни Дъбник	130,000	3,000	53,296	41,00%	50,296	39,60%	0,995	0,324	↑
23	БДДР	Бели Лом	25,500	3,200	9,314	36,53%	6,114	27,42%	0,197	0,081	↑
24	БДЧР	Съединение	12,810	1,500	8,303	64,82%	6,803	60,15%	0,069	0,069	~
25	БДЧР	Георги Трайков (Цонево)	330,000	21,000	172,511	52,28%	151,511	49,03%	3,719	3,719	~
26	БДЧР	Порой	45,200	2,000	4,521	10,00%	2,521	5,84%	0,208	0,000	↑
27	БДЧР	Ахелой	12,350	0,800	2,216	17,94%	1,416	12,26%	0,116	0,000	↑
28	БДИБР	Жребчево	400,000	30,000	223,720	55,93%	193,720	52,36%	4,602	2,750	↑
29	БДИБР	Малко Шарково	45,000	3,900	39,014	86,70%	35,114	85,44%	0,461	0,091	↑
30	БДИБР	Домлян	26,074	0,700	10,853	41,63%	10,153	40,01%	0,085	0,085	~
31	БДИБР	Пясъчник	206,530	3,400	33,094	16,02%	29,694	14,62%	2,330	0,200	↑
32	БДИБР	Тополница	137,108	20,000	92,261	67,29%	72,261	61,70%	6,412	0,579	↑

33	БДИБР	Тракиец	114,000	24,000	80,230	70,38%	56,230	62,48%	2,870	2,118	↑
34	БДЗБР	Пчелина	54,200	34,200	54,100	99,82%	19,900	99,50%	7,407	7,407	↔
35	БДДР	Александър Стамболийски	205,569	20,000	139,857	68,03%	119,857	64,59%	3,899	11,677	↓
36	БДДР	Кокаляне	не се получава ежедневна информация								
37	БДИБР	Копринка	142,214	5,410	74,819	52,61%	69,409	50,74%	4,271	7,560	↓
	БДИБР	<b>Белмекен-Чаира</b>	<b>149,536</b>	<b>5,179</b>	<b>84,379</b>	<b>56,43%</b>	<b>79,200</b>	<b>54,86%</b>	<b>1,400</b>	<b>9,108</b>	
38	БДИБР	Белмекен	144,036	3,810	82,216	57,08%	78,406	55,91%			↓
39	БДИБР	Чаира	5,500	1,369	2,163	39,33%	0,794	19,22%			↑
	БДИБР	<b>Баташки водносиллов път</b>									
	БДИБР	<b>Голям Беглик- Широка поляна</b>	<b>86,091</b>	<b>7,242</b>	<b>58,044</b>	<b>67,42%</b>	<b>50,802</b>	<b>64,43%</b>	<b>3,598</b>	<b>6,723</b>	
40	БДИБР	Голям Беглик	62,111	3,942	45,444	73,17%	41,502	71,35%			↓
41	БДИБР	Широка поляна	23,980	3,300	12,600	52,54%	9,300	44,97%			↓
42	БДИБР	Беглика	1,554	0,242	1,000	64,35%	0,758	57,77%	0,256	0,001	↑
43	БДИБР	Тошков Чарк	1,782	0,276	1,374	77,10%	1,098	72,91%	0,383	0,626	↓
44	БДИБР	Батак	310,298	19,950	222,176	71,60%	202,226	69,65%	8,485	8,483	↑
	БДИБР	<b>Каскада Доспат- Въча</b>									
45	БДЗБР	Доспат	449,249	14,907	372,804	82,98%	357,897	82,40%	3,063	4,246	↓
46	БДИБР	Цанков камък	110,708	31,200	78,452	70,86%	47,252	59,43%	11,013	16,974	↓
47	БДИБР	Въча	226,120	24,520	184,654	81,66%	160,134	79,43%	17,926	31,363	↓
48	БДИБР	Кричим	20,256	1,730	18,501	91,34%	16,771	90,53%	31,227	42,616	↓
	БДИБР	<b>Каскада Арда</b>									
49	БДИБР	Кърджали	497,236	107,176	408,864	82,23%	301,688	77,34%	22,298	85,930	↓
50	БДИБР	Студен кладенец	387,772	90,667	314,541	81,11%	223,874	75,35%	101,854	151,580	↓
51	БДИБР	Ивайловград	156,702	59,526	120,285	76,76%	60,759	62,52%	157,363	165,955	↓
52	БДИБР	Розов кладенец	20,400	13,268	19,248	94,35%	5,980	83,85%	не се получава ежедневна информация приток и разход		↓



Министерство на  
околната среда и водите

*\* Данните в таблицата са за състоянието на комплексните и значими язовири по Приложение 1 от Закона за водите са към 8 часа на съответния ден.*

*\*\* С Решение №740 от 15 октомври 2020 г. за осигуряване на дългосрочната стабилност на водоснабдяването на Столична община, Министерски съвет определя „Български ВиК холдинг“ ЕАД, да извърши необходимите действия за осигуряване на възможност за пречистване на питейни води от язовир „Огняново“.*

*Към момента не са изпълнени изискванията за вписване на язовира в регистъра съгласно изискванията на Закона за здравето и няма разрешително по реда на закона за водите, поради което не се подават води за питейнобитово водоснабдяване.*

**Язовир Панчарево:**

Съгласно предоставената справка от НС ЕАД язовир „Панчарево“ прелива с 5,1 м<sup>3</sup>/ сек. Постъпващият приток в язовира на 24.01.2022 г. е 6,316 м<sup>3</sup>/ сек. Размерът на дневния разход се равнява на 5,482 м<sup>3</sup>/ сек. Наличният обем в язовира е 5,1296 млн. м<sup>3</sup>, което представлява 79,34 % от общия му обем.

**Язовир Пчелина:**

Съгласно предоставената справка от НС ЕАД язовир „Пчелина“ прелива с 7,357 м<sup>3</sup>/ сек. Постъпващият приток в язовира на 24.01.2022 г. е 7,407 м<sup>3</sup>/ сек. Размерът на дневния разход и прелялото количество се равняват на 7,407 м<sup>3</sup>/ сек. Наличният обем в язовира е 54,1 млн. м<sup>3</sup>, което представлява 99,82% от общия му обем.

## По данни и прогнози на НИМХ

### Дневен хидрометеорологичен бюлетин понеделник 24 януари 2022 г.

На 24.01 и през следващите три дни речните нива ще останат без съществени изменения или ще се понижават. Водните количества ще бъдат под праговете за внимание.

#### 1. ПРОГНОЗА ЗА ВРЕМЕТО

##### Метеорологична прогноза за 25 януари 2022 г.

През нощта облачността над страната ще е значителна. Вятърът ще се ориентира от запад-северозапад, ще е умерен. Сутринта ще е студено, с минимални температури между минус 11° и минус 6°, в София минус 10°. Утре над западната половина от страната облачността ще се разкъсва и ще намалява до предимно слънчево. Над Източна България ще остане предимно облачно. Ще духа умерен северозападен, в крайните югоизточни райони - северен вятър. Максималните температури ще са между минус 4° и 1°, в София - минус 3°.

Над планините облачността ще е променлива, на места в масивите от Западна България със слаби валежи от сняг. Ще духа умерен северозападен, по високите и открити части до силен североизточен вятър. Остава студено, с максимална температура на височина 1200 метра около минус 6°, на 2000 метра - около минус 14°.

Над Черноморието облачността ще е значителна. Ще духа умерен, по северното крайбрежие временно силен северозападен вятър. Максималните температури ще са 0°-2°. Температурата на морската вода е 6°-8°. Вълнението на морето ще е 2-3 бала.

#### ПРОГНОЗА ЗА ОЧАКВАНИ КОЛИЧЕСТВА ВАЛЕЖИ

**За 24 и 25 януари 2022 г.:** След обяд валежите ще отслабват и спират, най-късно в планините. Количествата ще са незначителни.

Утре слаби валежи от сняг ще има само в планините, количества до 3 mm.

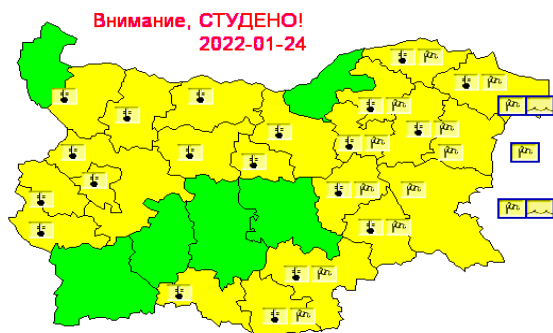
**За 26 и 27 януари 2022 г.:** В сряда слаб сняг ще превали на места, главно в планините; количества - 1-3 mm, в Централна Стара планина - до 5-6 mm. В четвъртък - почти без валежи.



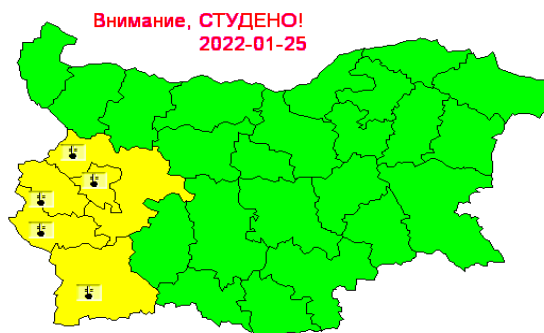
## ПРОГНОЗА ЗА ОПАСНИ И ОСОБЕНО ОПАСНИ МЕТЕОРОЛОГИЧНИ ЯВЛЕНИЯ

На 24 януари 2022 г. е в сила предупреждение от първа степен (жълт код) за опасност от ниски температури в много области на страната, а в Източна България и за силен вятър. В Източна България ниските температури в комбинация със силния вятър ще създават опасност от измръзване.

За 25 януари 2022 г. НИМХ издава предупреждение от първа степен (жълт код) за ниски температури в 5 области в Югозападна България.



Карта на опасните явления за 24.01.2022 г.



Карта на опасните явления за 25.01.2022 г.

Подробна информация за предупрежденията и опасните метеорологични явления по области може да бъде получена от интерактивната карта на адрес: <http://weather.bg/0index.php?koiFail=RM01opasni1&nd=0&lng=0>

### Легенда:



Бяло:  
Липсваща, недостатъчна, стара или съмнителна информация.



Зелено:

Няма опасни явления.



Жълто:

Времето може да бъде потенциално опасно. Явленията, които са прогнозирани, не са необичайни, но изискват внимание, ако възнамерявате да вършите работа на открито. Следете прогнозите за времето и не поемайте излишен риск.



Оранжево:

Времето е опасно. Прогнозирани са по-рядко случващи се метеорологични явления. Възможни са материални щети и има опасност от наранявания. Бъдете много внимателни и се информирайте подробно и често за метеорологичната обстановка. Съобразявайте се с неизбежните рискове и следвайте всички съвети на компетентните органи.

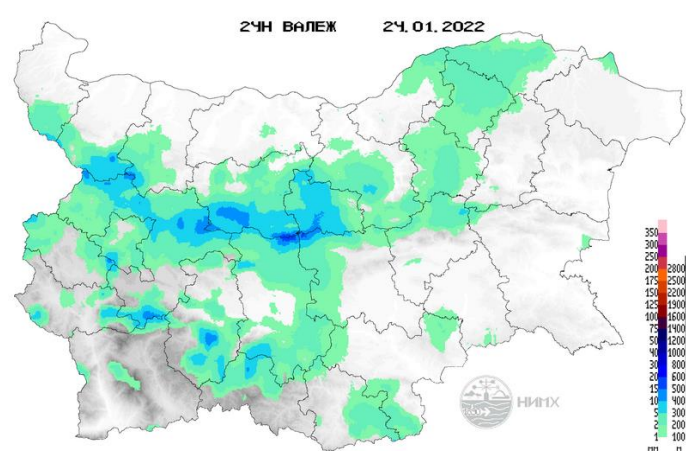


Червено:

Времето е много опасно. Прогнозирани са изключително интензивни опасни метеорологични явления. Възможни са големи материални щети и нещастни случаи, може да възникне и опасност за живота. Следвайте нарежданията и всички съвети на компетентните органи и бъдете готови да извънредни мерки.

## 2. ХИДРОЛОЖКА ИНФОРМАЦИЯ

Анализ на денонощната сума на валежа от 7:30 ч. на 23.01.2022 г. до 7:30 ч. на 24.01.2022 г., използващ модел ALADIN и данни от наблюдателната мрежа на НИМХ



### Анализ на хидрологичната обстановка през изминалото денонощие

Анализът е направен на база измерени водни стоежи и изчислени по временни ключови криви водни количества от оперативни автоматични и конвенционални хидрометрични станции на НИМХ:

**Дунавски басейн:** През изминалото денонощие нивата на наблюдаваните реки са останали без съществени изменения. Регистрираните колебания на нивата в средното и долно течение на р. Искър (от -20 см до +13 см) и на р. Голяма при гр. Стражица (от -16 см до +10 см) са в резултат от работата на хидротехнически съоръжения. Отчетените изменения на речните нива в

останалата част от басейна са както следва: за водосбора на р. Нишава от -3 см до +5 см; за водосбора на р. Лом от -3 см до +1 см; за водосбора на р. Огоста от -14 см до +14 см; за водосбора на р. Искър от -15 см до +9 см; за водосбора на р. Вит от -11 см до +10 см; за водосбора на р. Осъм с от -5 см до +3 см; за водосбора на р. Янтра от -4 см до +4 см; за водосбора на р. Русенски Лом от -5 см до +4 см. Водните количества на реките в басейна са под праговете за средни води.

Ледови явления във водосбора:

- р. Искър в района на с. Бели Искър - Подприщване на водния стоеж от ледови явления;
- р. Бистрица (Мусаленска) в района на лет. Боровец - Брегови лед;
- р. Палакария в района на с. Рельово - Брегови лед;
- р. Черни Вит в района на с. Черни Вит - Брегови лед;
- р. Вит (Бели Вит) в района на гр. Тетевен - Брегови лед;
- р. Осъм в района на гр. Троян - Брегови лед;

**Черноморски басейн:** През изминалото денонощие нивата на наблюдаваните реки в басейна са останали без съществени изменения. Отчетените колебания на речните нива в басейна са както следва: за водосбора на р. Провадийска от -3 см до +4 см; за водосбора на р. Камчия от -6 см до +4 см; за водосбора на р. Айтоска без изменение; за водосбора на р. Факийска без изменение; за водосбора на р. Ропотамо от -1 см до +1 см; за водосбора на р. Велека от -8 см до +5 см. Водните количества на реките в басейна са около и под праговете за средни води.

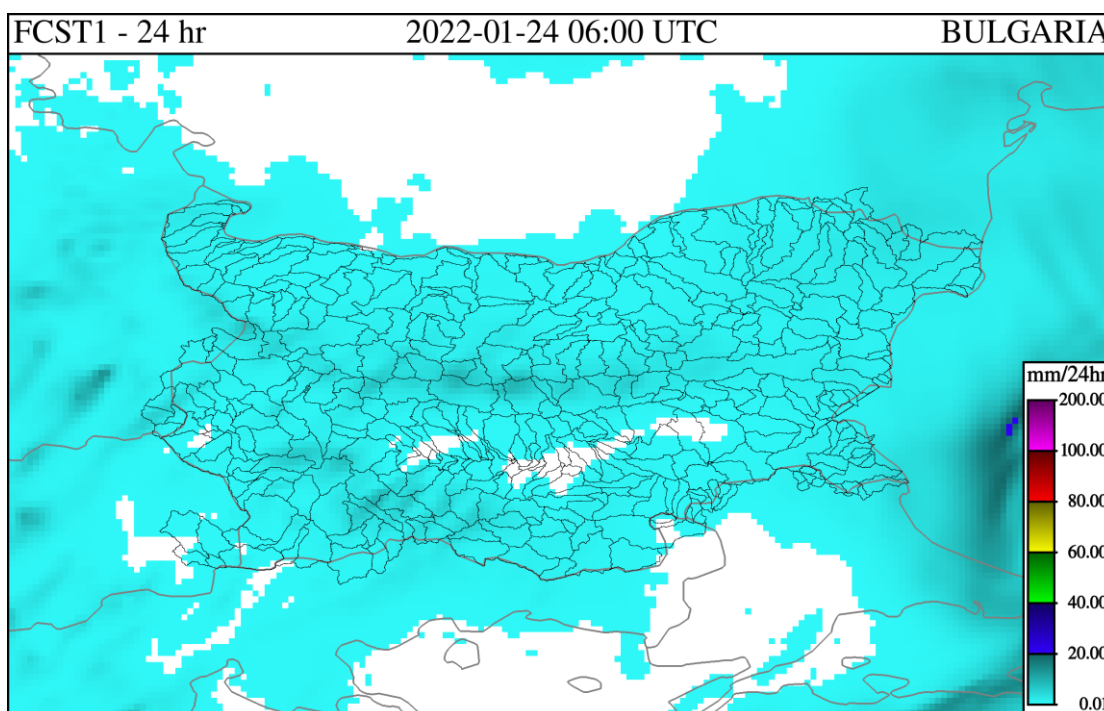
**Източнобеломорски басейн:** През изминалото денонощие нивата на наблюдаваните реки в по-голяма част от басейна са се понижавали или са останали без съществени изменения. Регистрираните колебания на нивата на р. Марица при гр. Белово (от -42 см до +46 см) и при гр. Пловдив (от -20 см до +28 см), р. Тополница при с. Поибрене (от -15 см до +16 см) и р. Въча при гр. Девин (от -95 см до +98 см) и при гр. Кричим (от -22 см до +23 см) са в резултат от работата на хидротехнически съоръжения. Отчетените изменения на речните нива в останалата част от басейна са както следва: за водосбора на р. Тунджа от -8 см до +7 см; за водосбора на р. Марица от -9 см до +13 см; за водосбора на р. Арда от -12 см до +7 см. Водните количества на по-голямата част от реките в басейна са около и под праговете за средни води. Около праговете за високи води са водните количества по основното течение на р. Марица при гр. Пловдив, гр. Първомай и гр. Свиленград и р. Харманлийска при гр. Харманли.

**Западнобеломорски басейн:** През изминалото денонощие нивата на наблюдаваните реки от басейна са останали без съществени изменения. Отчетените колебания на речните нива в басейна са както следва: за водосбора на р. Места от -10 см до +8 см; за водосбора на р. Струма от -6 см до +9 см.

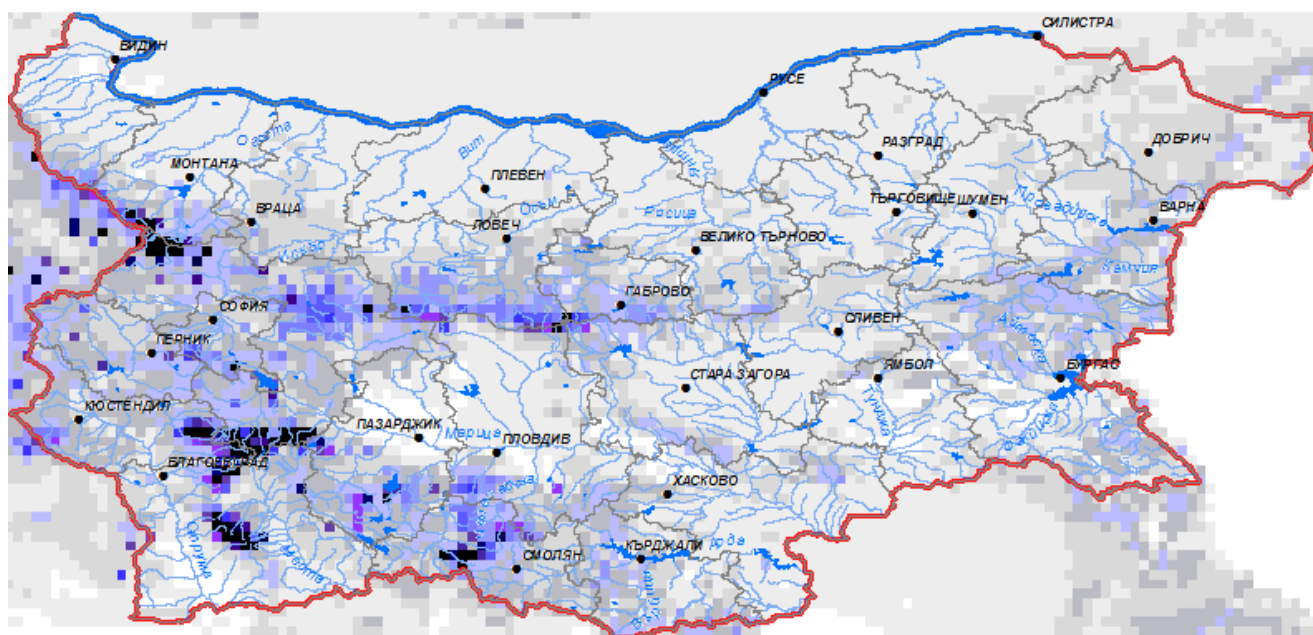
Водните количества на реките в по-голямата част от басейна са под праговете за средни води. С водни количества около праговете за високи води са единствено реките Сушицка при с. Полена и Струмешница при с. Струмешница.

### 3. ДОПЪЛНИТЕЛНА ПРОГНОЗНА МЕТЕОРОЛОГИЧНА ИНФОРМАЦИЯ, ИЗПОЛЗВАНА ПРИ ИЗГОТВЯНЕ НА ХИДРОЛОГИЧНАТА ПРОГНОЗА

- 24 h прогноза за валежите от модела ALADIN за района на Черно море и Близкия Изток от 08:00 ч. местно време на 24.01.2022 г. до 08:00 ч. местно време на 25.01.2022 г.

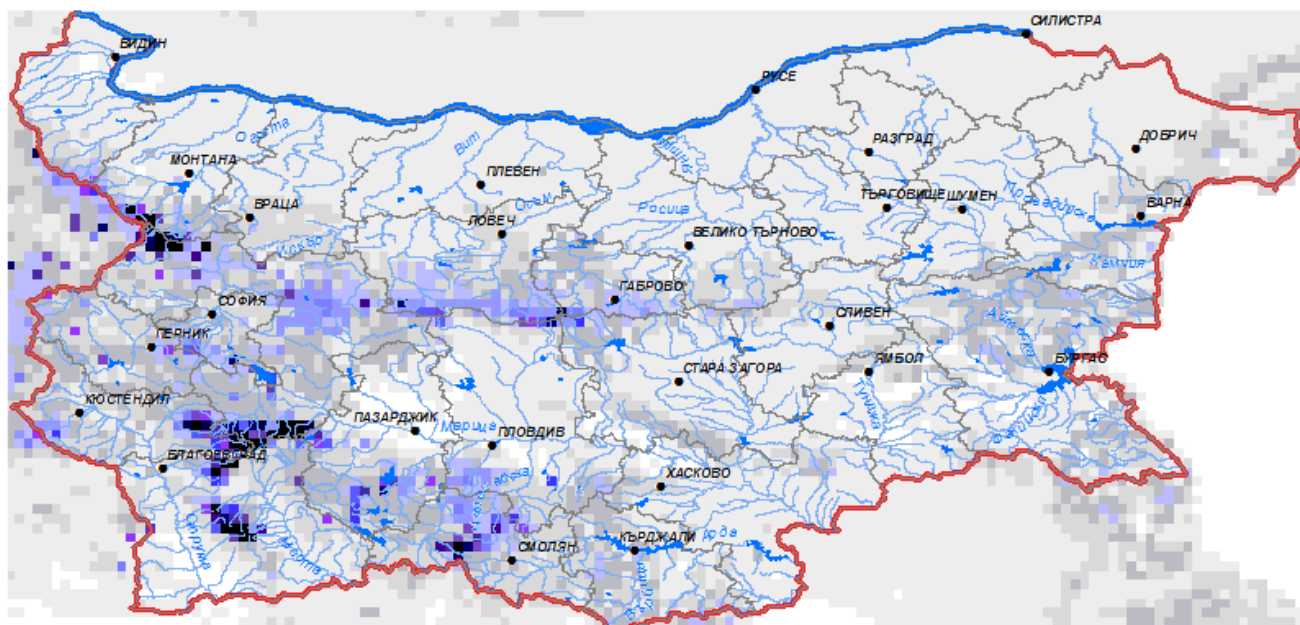


- **Снежна покривка и очаквано снеготопене за следващите 72 часа**
  - На картата по-долу е представено пространственото разпределение на наличната снежна покривка с използване на сателитна информация в 07:00 UTC (+2 часа местно време).



0 2 5 10 20 30 40 50 60 80 100 125 150 175 200 225

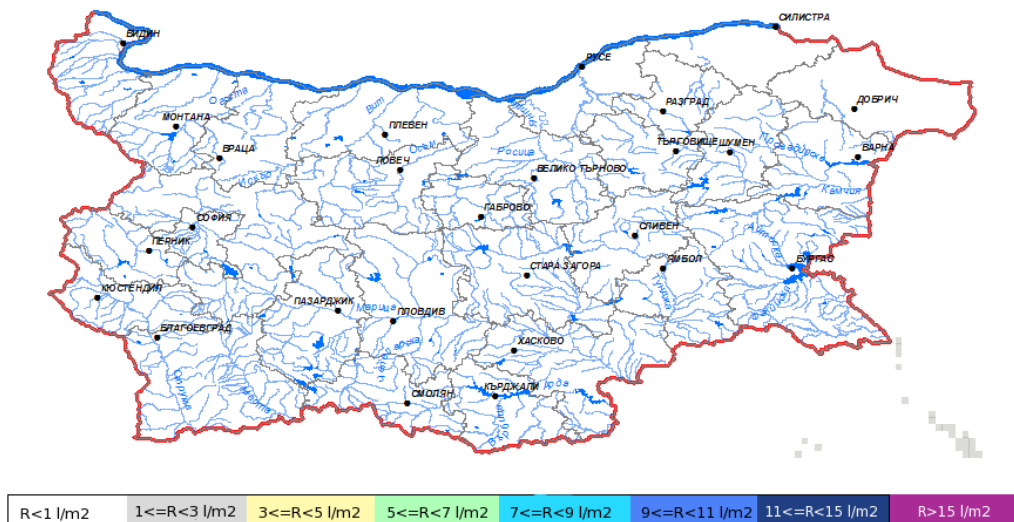
➤ На картата по-долу е представено пространственото разпределение на водното съдържание в снежната покривка с използване на сателитна информация в 07:00 UTC (+2 часа местно време).



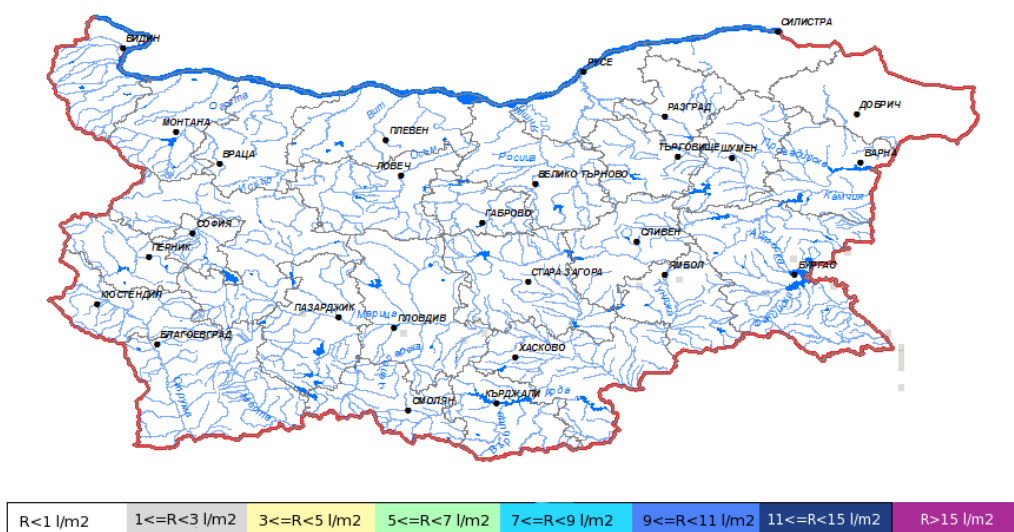
0 2 5 10 20 30 40 50 60 80 100 125 150 175 200 225



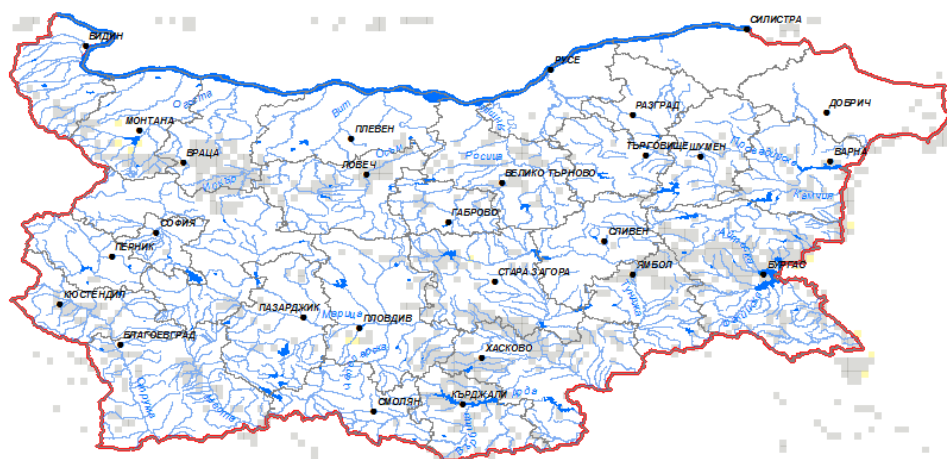
➤ На картата по-долу е представено пространственото разпределение на прогнозираното снеготопене за следващите 24 часа с използване на модела ALADIN.



➤ На картата по-долу е представено пространственото разпределение на прогнозираното снеготопене от 24 до 48 часа с използване на модела ALADIN.

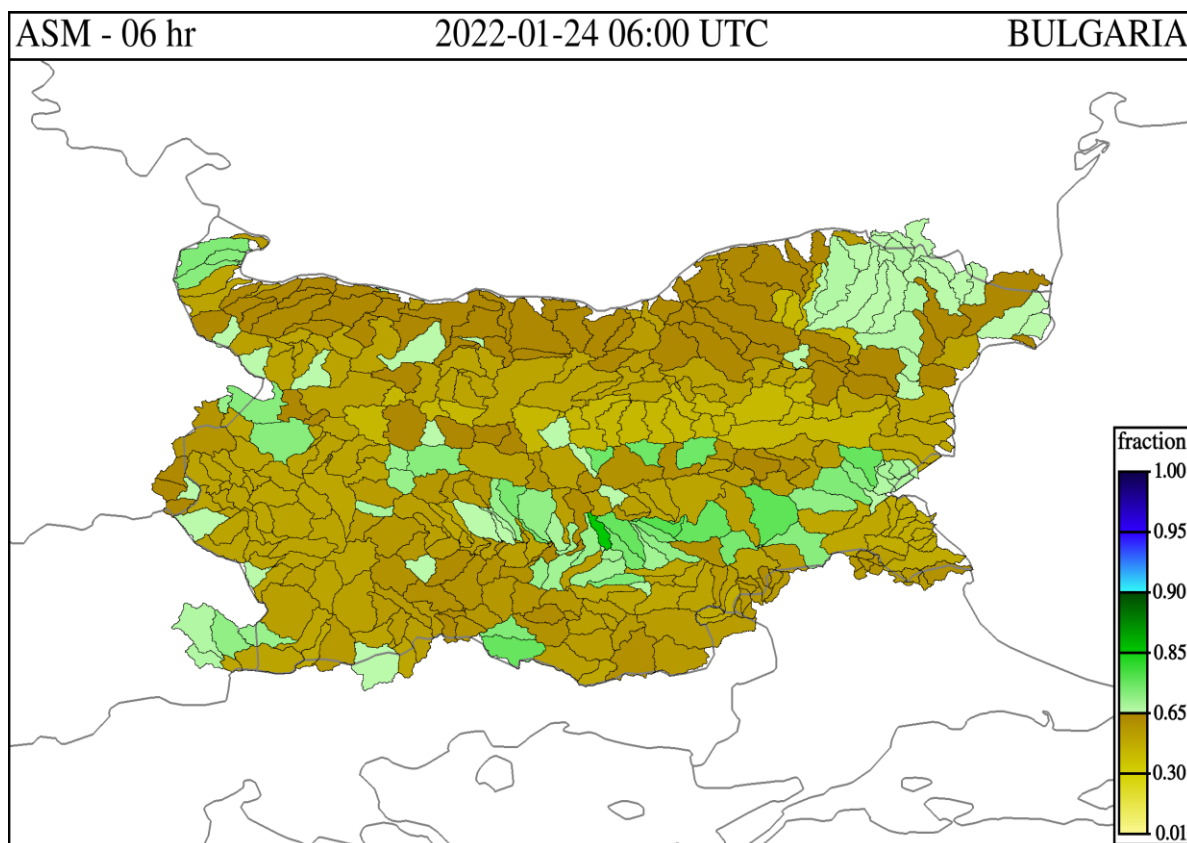


➤ На картата по-долу е представено пространственото разпределение на прогнозираното снеготопене от 48 до 72 часа с използване на модела ALADIN.



- **Влажност на почвата:**

➤ На картата по-долу е представено пространственото разпределение на **средната почвена влага** - насищане с вода на повърхностния (до 30 cm) почвен слой с използване на резултати от модела Sacramento Soil Moisture Accounting Model.



#### 4. ХИДРОЛОГИЧНА ПРОГНОЗА

На основа на метеорологичната прогноза, обработената хидрологична информация и моделираните водни количества от НИМХ:

**Дунавски басейн:** Днес (24.01) и през следващите три дни речните нива в басейна ще останат без съществени изменения или ще се понижават. Водните количества ще бъдат под праговете за внимание.

**Моделът за водосбора на р. Огоста прогнозира:** Прогнозираните водни количества на 25, 26 и 27.01.2022 г. ще бъдат около и над средномногогодишните стойности. Днес (24.01) и през следващите три дни речните нива във водосбора ще останат без съществени изменения. Водните количества ще бъдат под праговете за внимание.

**Моделът за водосбора на р. Искър прогнозира:** Прогнозираните водни количества на 25, 26 и 27.01.2022 г. ще бъдат около и под средномногогодишните стойности. Днес (24.01) и през следващите три дни речните нива във водосбора ще останат без съществени изменения. Водните количества ще бъдат под праговете за внимание.

**Моделът за водосбора на р. Янтра прогнозира:** Прогнозираните водни количества на 25, 26 и 27.01.2022 г. ще бъдат около средномногогодишните стойности. Днес (24.01) и през следващите три дни речните нива във водосбора ще останат без съществени изменения. Водните количества ще бъдат под праговете за внимание.

**Моделът за водосбора на р. Русенски Лом прогнозира:** Прогнозираните водни количества във водосбора на р. Черни Лом на 25, 26, 27, 28 и 29.01.2022 г. ще бъдат около средномногогодишните стойности. Днес (24.01) и през следващите 4-5 дни речните нива във водосбора ще останат без съществени изменения. Водните количества ще бъдат под прага за внимание.

**Черноморски басейн:** Днес (24.01) и през следващите три дни водните нива на реките от басейна ще останат без съществени изменения или ще се понижават. Водните количества ще бъдат под праговете за внимание.

**Моделът за водосбора на р. Айтоска прогнозира:** Прогнозираните водни количества на 25, 26 и 27.01.2022 г. ще бъдат под средномногогодишните стойности. Днес (24.01) и през следващите три дни речните нива във водосбора ще останат без съществени изменения. Водните количества ще бъдат под праговете за внимание.

**Моделът за водосбора на р. Факийска прогнозира:** Прогнозираните водни количества за водосбора на р. Факийска на 25, 26, 27, 28 и 29.01.2022 г. ще бъдат около и под средномногогодишните стойности. Днес (24.01) и през следващите 4-5 дни речните нива във водосбора ще останат без съществени изменения. Водните количества ще бъдат под прага за внимание.



**Източнобеломорски басейн:** Днес (24.01) и през следващите три дни речните нива в басейна ще останат без съществени изменения или ще се понижават. Водните количества ще бъдат под праговете за внимание.

**Системата за ранно предупреждение за водосборите на реките Марица и Тунджа на НИМХ прогнозира:**

- Водните нива ще бъдат под праговете за внимание.

<u>Прагове за предупреждение</u>			
Нива на тревога:	Жълто - Внимание	Оранжево - Предупреждение	Червено - Тревога

**Системата за ранно предупреждение за водосбора на река Арда на НИМХ прогнозира:**

- Водните количества ще бъдат под праговете за внимание.

<u>Прагове за предупреждение</u>			
Нива на тревога:	Жълто - Внимание	Оранжево - Предупреждение	Червено - Тревога

**Западнобеломорски басейн:** Днес (24.01) и през следващите три дни речните нива в басейна ще останат без съществени изменения или ще се понижават. Водните количества ще бъдат под праговете за внимание.

*В направените прогнози не се отчита работата и ретензионната способност на хидротехническите съоръжения.*