



Министерство на
околната среда и водите

**Ежедневен
булетин за
състоянието на
водите**

24 ЯНУАРИ 2023

**Комплексни и
значими
язовири**

Речни нива

Информация за наличните обеми в комплексните и значими язовири, които се следят в МОСВ:

Съгласно приложение №1 към чл. 13, ал. 1, т. 1 от Закона за водите, комплексните и значими язовири са 52 броя.

Сумата от наличните в тях завирени обеми към 24.01.2023 г. е 4108.7 млн. м³, представлява 62.3 % от сумата от общите им обеми, с 0.3 % повече от отношението на завирените им обеми спрямо сумата на общите им обеми към 23.01.2023 г.

Според основното им предназначение наличните в тях завирени обеми са както следва:

- питейно-битово водоснабдяване - 75.9 % от общия им обем;
- за резервно питейно-битово водоснабдяване - 54.5 % от общия им обем;
- напояване - 44.0 % от общия им обем;
- енергетика - 69.5 % от общия им обем.

Налични завирени обеми в язовири по приложение 1 на ЗВ с трансгранично влияние:

1. за Каскада „Арда“:

Язовир „Кърджали“ - 302.447 млн. м³, което е 60.83 % от общия му обем;

Язовир „Студен кладенец“ - 380.295 млн. м³, което е 98.07 % от общия му обем;

Язовир „Ивайловград“ - 144.120 млн. м³, което е 91.97 % от общия му обем;

2. за Каскада „Горна Тунджа“:

Язовир „Копринка“ - 34.396 млн. м³, което е 24.19 % от общия му обем;

Язовир „Жребчево“ - 163.552 млн. м³, което е 40.89 % от общия му обем

БЮЛЕТИН №728 от 24.01.2023 г. към 8 часа

ОБОБЩЕНИ ДАННИ ЗА СЪСТОЯНИЕТО НА ВОДИТЕ В КОМПЛЕКСНИТЕ И ЗНАЧИМИ ЯЗОВИРИ

Сумата от наличните завирени обеми към комплексните и значими язовири е			4108,7	млн.куб.м.	представлява		62,3%		Тенденция	в бр. язовири	
Според основното предназначение на язовирите наличните в тях завирени обеми:			за питейно-битово водоснабдяване		75,9%	от общия им обем;	71,25%	от полезния им обем	↑ - повишаване на обема	27	
			за резервно - ПБВ		54,5%	от общия им обем;	50,51%	от полезния им обем	↓ -понижаване на обема	13	
			за напояване		44,0%	от общия им обем;	37,80%	от полезния им обем	~ - задържане на обема	9	
			за енергетика		69,5%	от общия им обем;	64,46%	от полезния им обем	∩ -преливане	2	
№	БД	Язовир	Общ обем	Мъртъв/ Санитарен обем	Наличен обем		Наличен полезен обем		Ср. денонощен приток	Ср. денонощен разход	Тенденция
			млн.м ³	млн.м ³	млн.м ³	% от общия обем	млн.м ³	% от полезния обем	м ³ /сек.	м ³ /сек.	
1	БДДР	Искър	655,252	87,200	509,169	77,71%	421,969	74,28%	5,461	13,129	↓
2	БДДР	Бели Искър	15,080	1,400	11,092	73,55%	9,692	70,84%	0,002	1,017	↓
3	БДДР	Среченска бара	15,500	1,000	15,350	99,03%	14,350	98,97%	0,475	0,475	~
4	БДДР	Христо Смирненски	27,700	4,200	19,798	71,47%	15,598	66,38%	2,532	0,318	↑
5	БДДР	Йовковци	92,179	9,000	77,831	84,44%	68,831	82,75%	0,130	0,719	↓
6	БДЧР	Тича	311,800	40,000	218,268	70,00%	178,268	65,59%	0,140	1,744	↓
7	БДЧР	Камчия	233,550	76,000	177,963	76,20%	101,963	64,72%	2,323	2,230	↑
8	БДЧР	Ясна поляна	32,320	7,550	18,172	56,23%	10,622	42,88%	0,116	0,243	↓

9	БДИБР	Асеновец	28,200	2,000	12,933	45,86%	10,933	41,73%	0,810	0,660	↑
10	БДИБР	Боровица	27,300	4,600	25,671	94,03%	21,071	92,82%	2,737	0,260	↑
11	БДЗБР	Студена	25,200	2,400	23,319	92,54%	20,919	91,75%	2,310	0,750	↑
12	БДЗБР	Дяково	35,400	8,000	28,761	81,25%	20,761	75,77%	1,322	0,897	↑
13	БДЗБР	Калин - за рез.водоснабдяване	1,024	0,100	0,281	27,42%	0,181	19,57%	не се получава ежедневна информация приток и разход		↑
14	БДЗБР	Карагьол - за рез.водоснабдяване	2,252	0,200	1,646	73,09%	1,446	70,47%			↓
15	БДДР	Огняново - за рез.водоснабдяване **	31,600	2,500	17,074	54,03%	14,574	50,08%	0,335	0,335	~
16	БДДР	Панчарево	6,465	1,500	5,252	81,24%	3,752	75,57%	13,560	12,477	↓
17	БДДР	Ястребино	62,300	3,900	33,859	54,35%	29,959	51,30%	0,069	0,069	~
18	БДДР	Кула	20,250	0,700	7,430	36,69%	6,730	34,42%	0,116	0,116	~
19	БДДР	Рабиша	43,200	2,400	12,499	28,93%	10,099	24,75%	0,000	0,000	~
20	БДДР	Огоста	506,000	67,000	238,120	47,06%	171,120	38,98%	15,509	4,630	↑
21	БДДР	Сопот	60,908	1,300	27,690	45,46%	26,390	44,27%	0,255	0,255	~
22	БДДР	Горни Дъбник	130,000	3,000	51,116	39,32%	48,116	37,89%	1,609	0,289	↑
23	БДДР	Бели Лом	25,500	3,200	8,953	35,11%	5,753	25,80%	0,058	0,058	~
24	БДЧР	Съединение	12,810	1,500	8,178	63,84%	6,678	59,05%	0,069	0,069	~
25	БДЧР	Георги Трайков (Цонево)	330,000	21,000	170,821	51,76%	149,821	48,49%	0,005	1,509	↓
26	БДЧР	Порой	45,200	2,000	5,574	12,33%	3,574	8,27%	0,185	0,000	↑
27	БДЧР	Ахелой	12,350	0,800	3,149	25,50%	2,349	20,34%	0,012	0,000	↑
28	БДИБР	Жребчево	400,000	30,000	163,552	40,89%	133,552	36,10%	28,416	1,541	↑
29	БДИБР	Малко Шарково	45,000	3,900	33,292	73,98%	29,392	71,51%	0,126	0,126	~
30	БДИБР	Домлян	26,074	0,700	10,884	41,74%	10,184	40,14%	2,091	0,084	↑
31	БДИБР	Пясъчник	206,530	3,400	37,050	17,94%	33,650	16,57%	1,371	0,213	↑
32	БДИБР	Тополница	137,108	20,000	46,927	34,23%	26,927	22,99%	5,035	0,567	↑
33	БДИБР	Тракиец	114,000	24,000	66,770	58,57%	42,770	47,52%	2,662	0,116	↑
34	БДЗБР	Пчелина	54,200	34,200	54,450	100,46%	20,250	101,25%	19,606	19,606	↓
35	БДДР	Александър Стамболийски	205,569	20,000	111,799	54,39%	91,799	49,47%	5,270	0,979	↑
36	БДДР	Кокаляне	не се получава ежедневна информация								
37	БДИБР	Копринка	142,214	5,410	34,396	24,19%	28,986	21,19%	12,416	0,744	↑

	БДИБР	Белмекен-Чаира	149,536	5,179	98,245	65,70%	93,066	64,47%	3,313	8,637	
38	БДИБР	Белмекен	144,036	3,810	97,176	67,47%	93,366	66,58%			↓
39	БДИБР	Чаира	5,500	1,369	1,069	19,44%	0,000	0,00%			↑
	БДИБР	Баташки водносиллов път									
	БДИБР	Голям Беглик-Широка поляна	86,091	7,242	44,081	51,20%	36,839	46,72%	7,034	0,154	
40	БДИБР	Голям Беглик	62,111	3,942	37,851	60,94%	33,909	58,29%			↑
41	БДИБР	Широка поляна	23,980	3,300	6,230	25,98%	2,930	14,17%			↑
42	БДИБР	Беглика	1,554	0,242	1,067	68,63%	0,825	62,85%	0,526	0,555	↓
43	БДИБР	Тошков Чарк	1,782	0,276	0,895	50,21%	0,619	41,08%	1,161	0,751	↑
44	БДИБР	Батак	310,298	19,950	176,982	57,04%	157,032	54,08%	1,254	3,260	↓
	БДИБР	Каскада Доспат-Въча									
45	БДЗБР	Доспат	449,249	14,907	326,704	72,72%	311,797	71,79%	18,591	0,254	↑
46	БДИБР	Цанков камък	110,708	31,200	95,986	86,70%	64,786	81,48%	28,391	55,582	↓
47	БДИБР	Въча	226,120	24,520	170,784	75,53%	146,264	72,55%	57,954	18,093	↑
48	БДИБР	Кричим	20,256	1,730	19,780	97,65%	18,050	97,43%	18,025	8,313	↑
	БДИБР	Каскада Арда									
49	БДИБР	Кърджали ***	497,236	107,176	302,447	60,83%	195,271	50,06%	131,571	0,859	↑
50	БДИБР	Студен кладенец ***	387,772	90,667	380,295	98,07%	289,628	97,48%	126,419	155,183	↓
51	БДИБР	Ивайловград	156,702	59,526	144,120	91,97%	84,594	87,05%	191,123	186,105	↑
52	БДИБР	Розов кладенец	20,400	13,268	17,772	87,12%	4,504	63,15%	не се получава ежедневна информация приток и разход		↓

* Данните в таблицата са за състоянието на комплексните и значими язовири по Приложение 1 от Закона за водите към 8 часа на съответния ден.

** С Решение №740 от 15 октомври 2020 г. за осигуряване на дългосрочната стабилност на водоснабдяването на Столична община, Министерски съвет определя „Български ВиК холдинг“ ЕАД, да извърши необходимите действия за осигуряване на възможност за пречистване на питейни води от язовир „Огняново“.

Към момента не са изпълнени изискванията за вписване на язовира в регистъра съгласно изискванията на Закона за здравето и няма разрешително по реда на закона за водите, поради което не се подават води за питейнобитово водоснабдяване.

*** Преминаване на висока вълна през яз. "Кърджали" и яз. "Студен кладенец"

Язовир Панчарево:

Съгласно предоставената справка от НС ЕАД язовир „Панчарево“ прелива с 12,15 м³/сек. Постъпващият приток в язовира на 24.01.2023 г. е 13,56 м³/сек. Размерът на дневния разход и прелялото количество се равняват на 12,477 м³/сек. Наличният обем в язовира е 5,252 млн. м³, което представлява 81,24% от общия му обем.

Язовир Пчелина:

Съгласно предоставената справка от НС ЕАД язовир „Пчелина“ прелива с 19,559 м³/сек. Постъпващият приток в язовира на 24.01.2023 г. е 19,606 м³/сек. Размерът на дневния разход и прелялото количество се равняват на 19,606 м³/сек. Наличният обем в язовира е 54,45 млн. м³, което представлява 100,46% от общия му обем.

По данни и прогнози на НИМХ

На 24.01 и през следващите два дни речните нива ще се понижават или ще останат без съществени изменения. В резултат на валежи на места се очакват повишения на речните нива:

- през нощта срещу 27.01 и на 27.01, в резултат на валежи от дъжд и сняг, ще има незначителни повишения на речните нива във водосборите на реките източно от р. Вит;

- на 27.01, в резултат на валежи, ще има повишения на речните нива в целия Черноморски басейн, по-значителни във водосборите на южночерноморските реки;

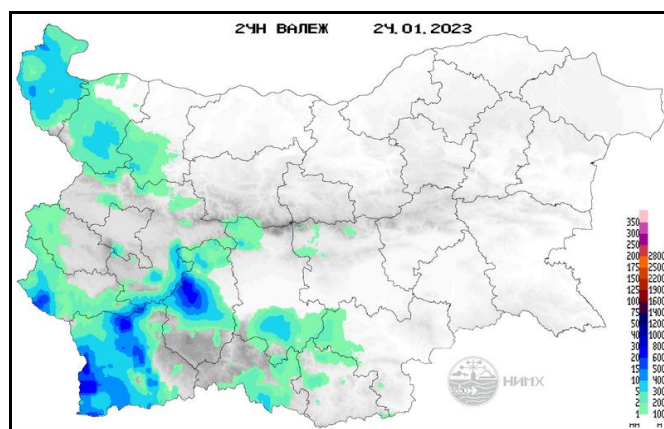
- в резултат на валежи от дъжд и сняг през нощта срещу 27.01 и на 27.01 ще има повишения на речните нива в средното и долно течение на р. Тунджа, средните и долни части от водосбора на р. Марица, р. Бяла и долното течение на р. Арда;

- на 24.01, в резултат на валежи все още ще има повишения на речните нива в Западноромански басейн. През следващите два дни речните нива в басейна ще се понижават. Във вечерните часове на 26.01 и на 27.01, в резултат на валежи от дъжд и сняг, ще има повишения на речните нива в долните части от водосборите на р. Струма (и притока ѝ р. Струмешница), р. Места и р. Доспат.

В резултат на интензивни валежи комбинирани със снеготопене (в местата с наличие на снежна покривка), има опасност от възникване на поройни наводнения:

- през нощта срещу 27.01.2023 г. и в сутрешните часове на 27.01.2023 г. във водосборите на: р. Марица (р. Лозенска, по основната река - в долното течение в района на гр. Свиленград), р. Луда река (р. Хамбардере, р. Юруклерска, р. Бяла).

МЕТЕОРОЛОГИЧЕН БЮЛЕТИН



Анализ на денонощната сума на валежа от 07:30 ч. на 23.01.2023 г. до 07:30 ч. на 24.01.2023 г., използващ модел ALADIN и данни от наблюдателната мрежа на НИМХ.

Метеорологична прогноза за 25 януари 2023 г.

През нощта ще бъде облачно и до полунощ на места в Югозападна България все още ще превалява слаб сняг. Минималните температури ще са между минус 3° и 2°, в София - около минус 1°.

Утре ще преобладава облачно време, но ще е почти без валежи. Ще духа слаб, в Източна България умерен вятър от север-североизток. Максималните температури ще са между 2° и 7°, в София - около 2°.

Над планините ще бъде предимно облачно, но ще е без валежи. Ще духа до умерен вятър от север-североизток, до края на деня по високите и открити части вятърът ще се ориентира от север-северозапад. Максималната температура на височина 1200 метра ще бъде около минус 1°, на 2000 метра - около минус 5°.

Над Черноморието ще бъде предимно облачно, но ще е без валежи. Ще духа умерен северен вятър. Максималните температури ще са 6°-8°. Температурата на морската вода е 9°-10°. Вълнението на морето ще бъде 2-3 бала.

Прогноза за времето от 26 до 31 януари 2023 г.

В четвъртък от юг-югозапад ще започнат валежи и до вечерта ще обхванат по-голямата част от страната - в Западна и Централна България ще вали предимно сняг, на изток - дъжд. В Рило-Родопската област ще има значителни количества, ще се натрупва снежна покривка, а в Източните Родопи са възможни поледици. От изток-североизточен вятърът ще започне да се обръща от запад-северозапад, слаб и умерен. В петък ще вали в цялата страна - и дъжд, и сняг, а на места в Източните Родопи и Североизточна България сумарните количества ще са значителни. Остават и условията за поледици. Вятърът ще е до умерен, предимно от северната четвърт. В събота сняг ще вали на много места в Северна България, в западните райони покрай Дунав - дъжд и сняг, а в Югоизточна България - дъжд. В югозападната част от страната слаб сняг ще преваля само в планините; ще има временни разкъсвания на облачността. Вятърът от северозапад ще се усили. В неделя в Дунавската равнина ще остане ветровито. Облачността ще е променлива, над Северна България по-често значителна, ще превалява слаб сняг. В понеделник вятърът временно ще отслабне, във вторник отново ще бъде от северозапад, до умерен. През първия ден вероятността за валежи е малка, облачността ще се разкъса и намалее, във вторник отново ще се увеличи и на места, главно в планините, ще бъде с валежи от сняг. Ще се понижат минималните температури, в цялата страна ще са под нулата, на отделни места до минус 9° - минус 7°, максималните ще се задържат предимно между 0° и 5°, във вторник - с 1-2 градуса по-високи.

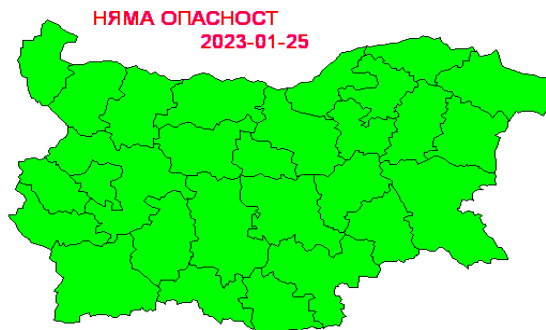
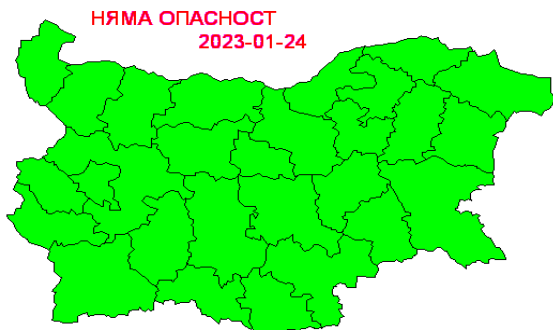
ПРОГНОЗА ЗА ОЧАКВАНИ КОЛИЧЕСТВА ВАЛЕЖИ

За 24 и 25 януари 2023 г.: Днес главно в Западна България, ще има слаби валежи; със застудяването в крайните западни райони от Дунавската равнина и високите полета дъждът ще се примесва и ще преминава в сняг. Количества: от 2 до 7 mm, в планинските райони до 10-15 mm; на отделни места в крайните югозападни райони 20-25 mm. През нощта на места в Югозападна България все още ще превалява сняг, количества - между 2 и 7 mm. Утре ще е почти без валежи.

За 26 и 27 януари 2023 г.: Още през нощта срещу четвъртък от юг-югозапад ще започнат валежи, които през деня ще обхванат страната. Ще бъдат предимно от сняг, с изключение на крайните източни райони, където ще вали и дъжд. Количества за денонощието (до полунощ срещу петък): в Западна и Централна България - 5-15 mm, в Рило-Родопската област 15-35 mm, на отделни места там и повече - до 55 mm, в Източна България - 1-10 mm. Валежите ще продължат и в петък, ще са повсеместни: в Западна България от сняг и ще са с количества 1-10 mm, в Централна и Източна - до 25-30 mm, в отделни югоизточни райони и повече - до 45-50 mm, като в Централна България ще са предимно от сняг, в Източна - от дъжд.

ПРОГНОЗА ЗА ОПАСНИ И ОСОБЕНО ОПАСНИ МЕТЕОРОЛОГИЧНИ ЯВЛЕНИЯ

На 24 и 25.01.2023 г. не се очакват опасни метеорологични явления.



Карта на опасните явления за 24.01.2023 г. Карта на опасните явления за 25.01.2023 г.

Подробна информация за предупрежденията и опасните метеорологични явления по области може да бъде получена от интерактивната карта на адрес: <http://weather.bg/0index.php?koiFail=RM01opasni1&nd=0&lng=0>

Легенда:



Бяло:

Липсваща, недостатъчна, стара или съмнителна информация.



Зелено:

Няма опасни явления.



Жълто:

Времето може да бъде потенциално опасно. Явленията, които са прогнозирани, не са необичайни, но изискват внимание, ако възнамерявате да вършите работа на открито. Следете прогнозите за времето и не поемайте излишен риск.



Оранжево:

Времето е опасно. Прогнозирани са по-рядко случващи се метеорологични явления. Възможни са материални щети и има опасност от наранявания. Бъдете много внимателни и се информирайте подробно и често за метеорологичната обстановка. Съобразявайте се с неизбежните рискове и следвайте всички съвети на компетентните органи.



Червено:

Времето е много опасно. Прогнозирани са изключително интензивни опасни метеорологични явления. Възможни са големи материални щети и нещастни случаи, може да възникне и опасност за живота. Следвайте нарежданията и всички съвети на компетентните органи и бъдете готови да извънредни мерки.

ХИДРОЛОГИЧЕН БЮЛЕТИН

Анализ на хидрологичната обстановка през изминалото денонощие

Анализът е направен на база измерени водни стоежи и изчислени по временни ключови криви водни количества от оперативни автоматични и конвенционални хидрометрични станции на НИМХ:

Дунавски басейн: През изминалото денонощие нивата на наблюдаваните реки са се понижавали. В резултат на оттичане са регистрирани незначителни повишения на речните нива в долното течение на р. Янтра. Регистрираните колебания на речните нива в средното и долно течение на р. Искър (от -22 см до +21 см) са в резултат от работата на хидротехнически съоръжения. Отчетените изменения на речните нива в останалата част от басейна са както следва: за водосбора на р. Нишава с до -12 см; р. Лом от -1 см до +1 см; за водосбора на р. Огоста от -9 см до +6 см; за водосбора на р. Искър от -8 см до +3 см; за водосбора на р. Вит от -8 см до +5 см; за водосбора на р. Осъм от -5 см до +2 см; за водосбора на р. Янтра от -38 см до +13 см; за водосбора на р. Русенски Лом от -3 см до +1 см. Водните количества на реките в по-голямата част от басейна са около и над праговете за средни води и около праговете за високи води. С водни количества около праговете за ниски води са р. Русенски Лом и р. Вит при с. Търнене.

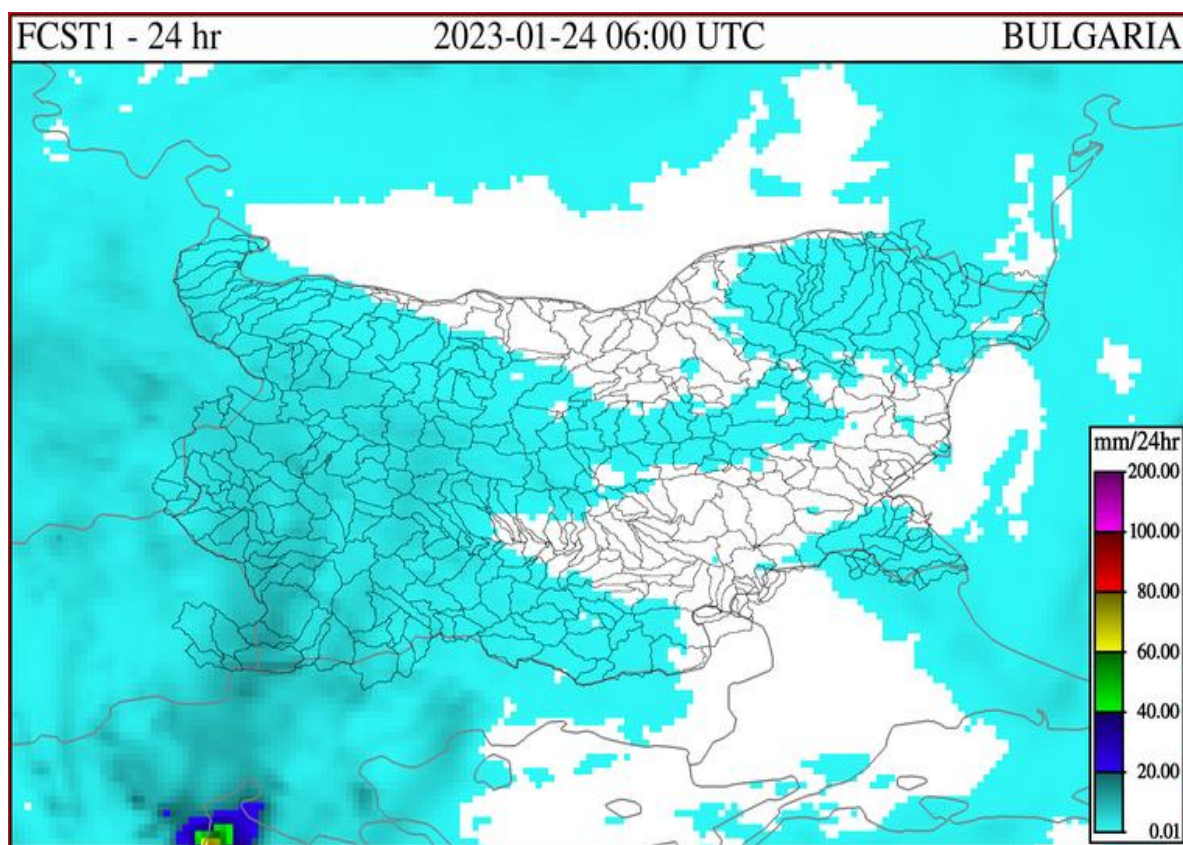
Черноморски басейн: През изминалото денонощие нивата на наблюдаваните реки са останали без съществени изменения или са се понижали. Отчетените колебания на речните нива в басейна са както следва: за водосбора на р. Провадийска от -4 см до +4 см; за водосбора на р. Камчия от -6 см до +1 см; за водосбора на р. Айтоска от -2 см до +3 см; за водосбора на р. Факийска - без изменение; за водосбора на р. Ропотамо от -1 см до +1 см; за водосбора на р. Велека от -2 см до +2 см. Водните количества на реките в басейна са под праговете за средни води и около праговете за ниски води.

Източнобеломорски басейн: През изминалото денонощие нивата на по-голяма част от наблюдаваните реки са се понижали. Повишения, вследствие оттичане, са регистрирани в долните течения на р. Марица и р. Тунджа. Регистрираните изменения на нивата в горното течение на р. Марица (-47/+52 см) и на р. Въча при гр. Девин (-73/+63 см) са в резултат от валежи и работата на хидротехнически съоръжения. Отчетените изменения на речните нива в останалата част от басейна са както следва: за водосбора на р. Тунджа от -30 см до +25 см; за водосбора на р. Марица от -36 см до +16 см; за водосбора на р. Арда от -100 см до +2 см. Водните количества на реките в по-голямата част от басейна са около и над праговете за средни води. С водни количества около праговете за високи води са реките във водосбора на р. Арда, р. Чепеларска при с. Бачково, р. Въча при гр. Девин, р. Харманлийска при гр. Харманли и р. Тунджа при гр. Павел Баня.

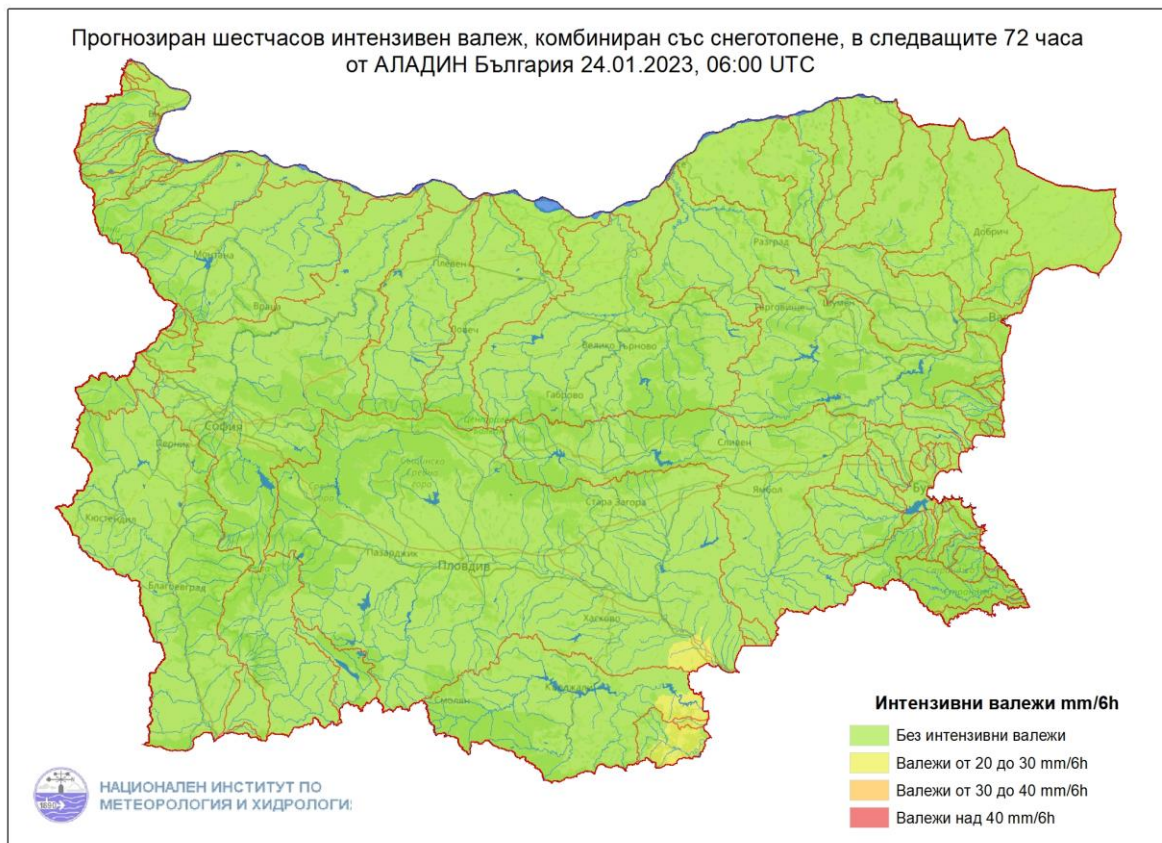
Западнобеломорски басейн: През изминалото денонощие нивата на наблюдаваните реки са се повишили в резултат на валежи и оттичане, по-значително във водосбора на р. Места. Отчетените колебания на речните нива са както следва: за водосбора на р. Места от -31 см до +33 см; за водосбора на р. Струма от -11 см до +12 см. Водните количества на реките са около и над праговете за високи води.

ДОПЪЛНИТЕЛНА ПРОГНОЗНА МЕТЕОРОЛОГИЧНА ИНФОРМАЦИЯ, ИЗПОЛЗВАНА ПРИ ИЗГОТВЯНЕ НА ХИДРОЛОГИЧНАТА ПРОГНОЗА

- 24 h прогноза за валежите от модела ALADIN за района на Черно море и Близкия Изток от 08:00 ч. местно време на 24.01.2023 г. до 08:00 ч. местно време на 25.01.2023 г.



- Карти за прогнозиран интензивен валеж, комбинирани със снеготопене в следващите 72 ч от АЛАДИН-България - (изход от модела, стартиран на 24.01.2023 г. в 06:00 UTC).



Източнобеломорски басейн:

- През нощта срещу 27.01.2023 г. и в сутрешните часове на 27.01.2023 г във водосборите на:
 - р. Марица (р. Лозенска, по основната река - в долното течение);
 - р. Арда (р. Марешница, по основната река - в долното течение);
 - р. Атеринска;
 - р. Луда река (р. Хамбардере, р. Юруклерска, р. Бяла).

- Карта с прогнозираны поройни наводнения в резултат на интензивни валежи комбинирани със снеготопене през следващите 72 часа.



Източнобеломорски басейн:

- През нощта срещу 27.01.2023 г. и в сутрешните часове на 27.01.2023 г във водосборите на:
 - р. Марица (р. Лозенска, по основната река - в долното течение);
 - р. Луда река (р. Хамбардере, р. Юруклерска, р. Бяла).

Прогнозираны поройни наводнения по общини

- Във вечерните часове на 19.01.2023 г и през нощта срещу 20.01.2023 г.:
 - обл. Хасково (общ. Любимец, общ. Свиленград, общ. Ивайловград).

- **Снежна покривка и очаквано снеготопене за следващите 72 часа**

➤ На картата по-долу е представено пространственото разпределение на наличната снежна покривка с използване на сателитна информация в 07:00 UTC (+2 часа местно време).



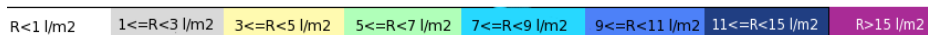
0 2 5 10 20 30 40 50 60 80 100 125 150 175 200 225

➤ На картата по-долу е представено пространственото разпределение на водното съдържание в снежната покривка с използване на сателитна информация в 07:00 UTC (+2 часа местно време).



0 2 5 10 20 30 40 50 60 80 100 125 150 175 200 225

➤ На картата по-долу е представено пространственото разпределение на прогнозираното снеготопене за следващите 24 часа с използване на модела ALADIN.



➤ На картата по-долу е представено пространственото разпределение на прогнозираното снеготопене от 24 до 48 часа с използване на модела ALADIN.

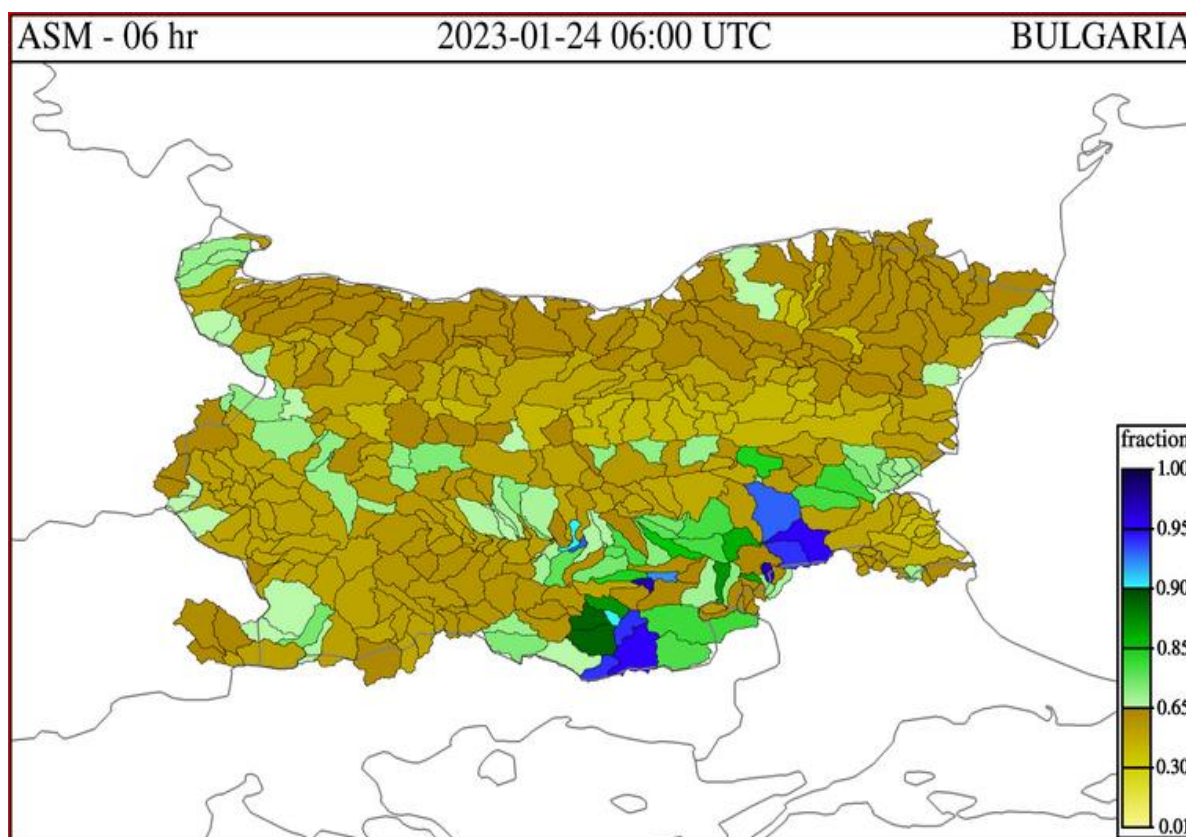


➤ На картата по-долу е представено пространственото разпределение на прогнозираното снеготопене от 48 до 72 часа с използване на модела ALADIN.



- **Влажност на почвата:**

➤ На картата по-долу е представено пространственото разпределение на средната почвена влага - насищане с вода на повърхностния (до 30 cm) почвен слой с използване на резултати от модела Sacramento Soil Moisture Accounting Model.



Хидрологична прогноза

На основа на метеорологичната прогноза, обработената хидрологична информация и моделираните водни количества от НИМХ:

Дунавски басейн: Днес (24.01) и през следващите три дни нивата на наблюдаваните реки в по-голямата част от басейна ще се понижават или ще останат без съществени изменения. През нощта срещу 27.01 и на 27.01, в резултат на валежи от дъжд и сняг, ще има незначителни повишения на речните нива във водосборите на реките източно от р. Вит. Водните количества ще бъдат под праговете за внимание.

Моделът за водосбора на р. Огоста прогнозира: Прогнозираните водни количества на 25, 26 и 27.01.2023 г. ще бъдат около и под средномногогодишните стойности. Днес (24.01) и през следващите 3 дни речните нива във водосбора ще се понижават или ще останат без съществени изменения. Водните количества ще бъдат под праговете за внимание.

Моделът за водосбора на р. Искър прогнозира: Прогнозираните водни количества на 25, 26 и 27.01.2023 г. ще бъдат около и под средномногогодишните стойности. Днес (24.01) и през следващите три дни речните нива във водосбора ще се понижават или ще останат без съществени изменения. Водните количества ще бъдат под праговете за внимание.

Моделът за водосбора на р. Янтра прогнозира: Прогнозираните водни количества на 25, 26 и 27.01.2023 г. ще бъдат около средномногогодишните стойности. Днес (24.01) и през следващите три дни речните нива в голяма част от водосбора ще се понижават. В резултат на валежи от дъжд и сняг, през нощта срещу 27.01 и на 27.01 са възможни незначителни повишения на речните нива в долните части от водосбора. Водните количества ще бъдат под праговете за внимание.

Моделът за водосбора на р. Русенски Лом прогнозира: Прогнозираните водни количества във водосбора на 25, 26, 27, 28 и 29.01.2023 г. ще бъдат под средномногогодишните стойности. Днес (24.01) и през следващите 4-5 дни речните нива ще останат без съществени изменения. В резултат на валежи през нощта срещу 27.01 и на 27.01 и 28.01 са възможни незначителни повишения на речните нива във водосбора. Водните количества ще бъдат под праговете за внимание.

Черноморски басейн: Днес (24.01) и през следващите два дни нивата на наблюдаваните реки ще останат без съществени изменения. На 27.01, в резултат на валежи, ще има повишения на речните нива в целия басейн, по-значителни във водосборите на южночерноморските реки. Водните количества ще бъдат под праговете за внимание.

Моделът за водосбора на р. Айтоска прогнозира: Прогнозираните водни количества на 25, 26 и 27.01.2023 г. ще бъдат около средномногогодишните стойности. Днес (24.01) и през следващите два дни речните нива във водосбора ще останат без съществени изменения. На 27.01, в резултат на валежи, ще има повишения на речните нива във водосбора. Водните количества ще бъдат под праговете за внимание.

Моделът за водосбора на р. Факийска прогнозира: Прогнозираните водни количества за водосбора на р. Факийска на 25, 26, 27, 28 и 29.01.2023 г. ще бъдат около и под средномногогодишните стойности. Днес (24.01) и през следващите 2 дни речните нива във водосбора ще останат без съществени изменения. На 27 и 28.01, в резултат на валежи, ще има повишения на речните нива във водосбора. От следобедните часове на 28.01 и на 29.01 речните нива във водосбора ще се понижават. Водните количества ще бъдат под праговете за внимание.

Източнобеломорски басейн: Днес (24.01) и през следващите 2 дни речните нива ще се понижават или ще останат без съществени изменения. В резултат на валежи от дъжд и сняг през нощта срещу 27.01 и на 27.01 ще има повишения на речните нива в средното и долно течение на р. Тунджа, средните и долни части от водосбора на р. Марица, р. Бяла и долното течение на р. Арда.

- В резултат на интензивни валежи комбинирани със снеготопене (в местата с наличие на снежна покривка), има опасност от възникване на поройни наводнения през нощта срещу 27.01.2023 г. и в сутрешните часове на 27.01.2023 г. във водосборите на: р. Марица (р. Лозенска, по основната река - в долното течение в района на гр. Свиленград), р. Луда река (р. Хамбардере, р. Юруклерска, р. Бяла).

Системата за ранно предупреждение за водосборите на реките Марица и Тунджа на НИМХ прогнозира:

- Водните нива ще бъдат под праговете за внимание.

<u>Прагове за предупреждение</u>			
Нива на тревога:	Жълто - Внимание	Оранжево - Предупреждение	Червено - Тревога

Системата за ранно предупреждение за водосбора на река Арда на НИМХ прогнозира:

- Водните количества ще бъдат под праговете за внимание.

<u>Прагове за предупреждение</u>			
Нива на тревога:	Жълто - Внимание	Оранжево - Предупреждение	Червено - Тревога

Западнобеломорски басейн: Днес (24.01) в резултат на валежи все още ще има повишения на речните нива в басейна. През следващите два дни речните нива в басейна ще се понижават. Във вечерните часове на 26.01 и на 27.01, в резултат на валежи от дъжд и сняг, ще има повишения на речните нива в долните части от водосборите на р. Струма (и притока ѝ р. Струмешница), р. Места и р. Доспат. Водните количества ще бъдат под праговете за внимание.

В направените прогнози не се отчита работата и ретензионната способност на хидротехническите съоръжения.

РЕКА ДУНАВ

Водни стоежи в българския участък на река Дунав за 24 януари 2023 г. по данни на Изпълнителна агенция „Проучване и поддържане на река Дунав“:

станция	километър	воден стоеж [cm]	разлика	t вода
		водно количество [m ³ /s]	за 24 ч. [cm]	[°C]
Ново село	833.60	550 Q: 8 850	+7	6.4
Лом	743.30	587 Q: 8 311	+28	6.4
Оряхово	678.00	460 Q: 8 215	+35	7.3
Никопол	597.50	504	+43	6.9
Свищов	554.30	472 Q: 8 356	+52	6.6
Русе	495.60	465 Q: 8 155	+54	6.6
Силистра	375.50	422 Q: 7 500	+36	7.1