



Министерство на
околната среда и водите

**Ежедневен
булетин за
състоянието на
водите**

24 ЯНУАРИ 2024

**Комплексни и
значими
язовири**

Речни нива

Информация за наличните обеми в комплексните и значими язовири, които се следят в МОСВ:

Съгласно приложение №1 към чл. 13, ал. 1, т. 1 от Закона за водите, комплексните и значими язовири са 52 броя.

Сумата от наличните в тях завирени обеми към 24.01.2024 г. е 3840.8 млн. м³, представлява 58.7 % от сумата от общите им обеми, с 0.1 % по-малко от отношението на завирените им обеми спрямо сумата на общите им обеми към 23.01.2024 г.

Според основното им предназначение наличните в тях завирени обеми са както следва:

- питейно-битово водоснабдяване - 71.1 % от общия им обем;
- за резервно питейно-битово водоснабдяване - 31.1 % от общия им обем;
- напояване - 43.0 % от общия им обем;
- енергетика - 65.4 % от общия им обем.

Налични завирени обеми в язовири по приложение 1 на ЗВ с трансгранично влияние:

1. за Каскада „Арда“:

Язовир „Кърджали“ - 286.575 млн. м³, което е 57.63 % от общия му обем;

Язовир „Студен кладенец“ - 248.725 млн. м³, което е 64.14 % от общия му обем;

Язовир „Ивайловград“ - 110.650 млн. м³, което е 70.61 % от общия му обем;

2. за Каскада „Горна Тунджа“:

Язовир „Копринка“ - 41.535 млн. м³, което е 29.21 % от общия му обем;

Язовир „Жребчево“ - 179.680 млн. м³, което е 44.92 % от общия му обем.

БЮЛЕТИН №977 от 24.01.2024 г. към 8 часа

ОБОБЩЕНИ ДАННИ ЗА СЪСТОЯНИЕТО НА ВОДИТЕ В КОМПЛЕКСНИТЕ И ЗНАЧИМИ ЯЗОВИРИ

Сумата от наличните завирени обеми към комплексните и значими язовири е			3840,8	млн.куб.м.	представлява		58,7%	Тенденция	в бр. язовири		
Според основното предназначение на язовирите наличните в тях завирени обеми:			за питейно-битово водоснабдяване		71,1%	от общия им обем;	66,28%	от полезния им обем	↑ - повишаване на обема	20	
			за резервно - ПБВ		31,1%	от общия им обем;	53,82%	от полезния им обем	↓ - понижаване на обема	24	
			за напояване		43,0%	от общия им обем;	36,50%	от полезния им обем	~ - задържане на обема	5	
			за енергетика		65,4%	от общия им обем;	59,55%	от полезния им обем	↓ - преливане	2	
№	БД	Язовир	Общ обем	Мъртъв/ Санитарен обем	Наличен обем		Наличен полезен обем		Ср. денонощен приток	Ср. денонощен разход	Тенденция
			млн.м ³	млн.м ³	млн.м ³	% от общия обем	млн.м ³	% от полезния обем	м ³ /сек.	м ³ /сек.	
1	БДДР	Искър	655,252	87,200	512,618	78,23%	425,418	74,89%	5,832	8,908	↓
2	БДДР	Бели Искър	15,080	1,400	9,660	64,06%	8,260	60,38%	0,434	0,530	↓
3	БДДР	Среченска бара	15,500	1,000	14,730	95,03%	13,730	94,69%	0,822	0,590	↑
4	БДДР	Христо Смирненски	27,700	4,200	20,822	75,17%	16,622	70,73%	0,347	0,751	↓
5	БДДР	Йовковци	92,179	9,000	76,365	82,84%	67,365	80,99%	0,111	0,692	↓
6	БДЧР	Тича	311,800	40,000	185,872	59,61%	145,872	53,67%	0,116	1,497	↓
7	БДЧР	Камчия	233,550	76,000	159,046	68,10%	83,046	52,71%	2,670	2,554	↑
8	БДЧР	Ясна поляна	32,320	7,550	18,498	57,23%	10,948	44,20%	0,347	0,301	↑

9	БДИБР	Асеновец	28,200	2,000	11,787	41,80%	9,787	37,35%	0,069	0,382	↓	
10	БДИБР	Боровица	27,300	4,600	24,283	88,95%	19,683	86,71%	0,162	0,255	↓	
11	БДЗБР	Студена	25,200	2,400	19,454	77,20%	17,054	74,80%	1,283	0,847	↑	
12	БДЗБР	Дяково	35,400	8,000	22,730	64,21%	14,730	53,76%	0,000	0,172	↓	
13	БДЗБР	Калин - за рез.водоснабдяване	1,024	0,100	0,299	29,20%	0,199	21,54%	не се получава ежедневна информация приток и разход		↑	
14	БДЗБР	Карагьол - за рез.водоснабдяване	2,252	0,200	1,101	48,90%	0,901	43,92%			↓	
15	БДДР	Огняново - за рез.водоснабдяване **	31,600	2,500	18,663	59,06%	16,163	55,54%	0,335	0,335	~	
16	БДЧР	Порой	45,200	2,000	5,228	11,57%	3,228	7,47%	0,104	0,000	↑	
17	БДЧР	Ахелой	12,350	0,800	3,453	27,96%	2,653	22,97%	0,046	0,000	↑	
18	БДДР	Панчарево	6,465	1,500	5,230	80,90%	3,730	75,13%	8,559	7,976	↓	
19	БДДР	Ястребино	62,300	3,900	33,842	54,32%	29,942	51,27%	0,266	0,081	↑	
20	БДДР	Кула	20,250	0,700	9,343	46,14%	8,643	44,21%	0,035	0,035	~	
21	БДДР	Рабиша	43,200	2,400	12,327	28,53%	9,927	24,33%	0,000	0,012	↓	
22	БДДР	Огоста	506,000	67,000	240,925	47,61%	173,925	39,62%	5,150	9,201	↓	
23	БДДР	Сопот	60,908	1,300	35,239	57,86%	33,939	56,94%	1,308	0,220	↑	
24	БДДР	Горни Дъбник	130,000	3,000	46,782	35,99%	43,782	34,47%	0,949	0,347	↑	
25	БДДР	Бели Лом	25,500	3,200	8,021	31,45%	4,821	21,62%	0,174	0,069	↑	
26	БДЧР	Съединение	12,810	1,500	7,867	61,41%	6,367	56,30%	0,185	0,081	↑	
27	БДЧР	Георги Трайков (Цонево)	330,000	21,000	135,569	41,08%	114,569	37,08%	0,914	0,914	~	
28	БДИБР	Жребчево	400,000	30,000	179,680	44,92%	149,680	40,45%	1,701	1,701	~	
29	БДИБР	Малко Шарково	45,000	3,900	30,368	67,48%	26,468	64,40%	0,104	0,104	~	
30	БДИБР	Домлян	26,074	0,700	3,900	14,96%	3,200	12,61%	0,323	0,004	↑	
31	БДИБР	Пясъчник	206,530	3,400	19,740	9,56%	16,340	8,04%	0,898	0,088	↑	
32	БДИБР	Тополница	137,108	20,000	50,669	36,96%	30,669	26,19%	3,113	0,567	↑	
33	БДИБР	Тракиец	114,000	24,000	63,096	55,35%	39,096	43,44%	0,035	0,116	↓	
34	БДЗБР	Пчелина	54,200	34,200	54,100	99,82%	19,900	99,50%	7,407	7,407	↓	
35	БДДР	Александър Стамболийски	205,569	20,000	128,380	62,45%	108,380	58,40%	1,996	1,069	↑	
36	БДДР	Кокаляне	не се получава ежедневна информация									
37	БДИБР	Копринка	142,214	5,410	41,535	29,21%	36,125	26,41%	1,462	4,332	↓	

	БДИБР	Белмекен-Чаира	149,536	5,179	88,408	59,12%	83,229	57,66%	1,972	9,353	
38	БДИБР	Белмекен	144,036	3,810	84,222	58,47%	80,412	57,34%			↓
39	БДИБР	Чаира	5,500	1,369	4,186	76,11%	2,817	68,20%			↓
	БДИБР	Баташки водосилов път									
	БДИБР	Голям Беглик-Широка поляна	86,091	7,242	57,533	66,83%	50,291	63,78%	3,359	7,463	
40	БДИБР	Голям Беглик	62,111	3,942	43,793	70,51%	39,851	68,51%			↓
41	БДИБР	Широка поляна	23,980	3,300	13,741	57,30%	10,441	50,49%			↓
42	БДИБР	Беглика	1,554	0,242	0,901	57,99%	0,659	50,24%	0,258	0,001	↑
43	БДИБР	Тошков Чарк	1,782	0,276	0,508	28,50%	0,232	15,40%	0,470	0,782	↓
44	БДИБР	Батак	310,298	19,950	176,722	56,95%	156,772	53,99%	9,251	2,229	↑
	БДИБР	Каскада Доспат-Въча									
45	БДЗБР	Доспат	449,249	14,907	410,771	91,44%	395,864	91,14%	1,404	8,771	↓
46	БДИБР	Цанков камък	110,708	31,200	77,818	70,29%	46,618	58,63%	13,054	13,899	↓
47	БДИБР	Въча	226,120	24,520	141,848	62,73%	117,328	58,20%	17,075	18,342	↓
48	БДИБР	Кричим	20,256	1,730	19,814	97,82%	18,084	97,62%	18,305	17,202	↑
	БДИБР	Каскада Арда									
49	БДИБР	Кърджали	497,236	107,176	286,575	57,63%	179,399	45,99%	7,489	19,983	↓
50	БДИБР	Студен кладенец	387,772	90,667	248,725	64,14%	158,058	53,20%	27,451	22,521	↑
51	БДИБР	Ивайловград	156,702	59,526	110,650	70,61%	51,124	52,61%	29,162	35,814	↓
52	БДИБР	Розов кладенец	20,400	13,268	18,960	92,94%	5,692	79,81%	не се получава ежедневна информация приток и разход		↓

* Данните в таблицата са за състоянието на комплексните и значими язовири по Приложение 1 от Закона за водите към 8 часа на съответния ден.

** С Решение №740 от 15 октомври 2020 г. за осигуряване на дългосрочната стабилност на водоснабдяването на Столична община, Министерски съвет определя „Български ВиК холдинг“ ЕАД, да извърши необходимите действия за осигуряване на възможност за пречистване на питейни води от язовир „Огняново“.

Към момента не са изпълнени изискванията за вписване на язовира в регистъра съгласно изискванията на Закона за здравето и няма разрешително по реда на закона за водите, поради което не се подават води за питейнобитово водоснабдяване. ***

Язовир Панчарево:

Съгласно предоставената справка от НС ЕАД язовир „Панчарево“ прелива с 7,6 м³/сек. Постъпващият приток в язовира на 24.01.2024 г. е 8,559 м³/сек. Размерът на дневния разход и прелялото количество се равняват на 7,976 м³/сек. Наличният обем в язовира е 5,2304 млн. м³, което представлява 80,9% от общия му обем.

Язовир Пчелина:

Съгласно предоставената справка от НС ЕАД язовир „Пчелина“ прелива с 7,357 м³/сек. Постъпващият приток в язовира на 24.01.2024 г. е 7,407 м³/сек. Размерът на дневния разход и прелялото количество се равняват на 7,407 м³/сек. Наличният обем в язовира е 54,1 млн. м³, което представлява 99,82% от общия му обем.

По данни и прогнози на НИМХ

В резултат на снеготопене на 24.01 и през следващите 2 дни ще има повишения на речните нива. На 27.01 речните нива във водосборите западно от р. Вит ще останат без съществени изменения, а в резултат на валежи, комбинирани със снеготопене ще има незначителни повишения в останалата част от Дунавски басейн, във водосборите на реките южно от р. Камчия вкл., във водосбора на р. Тунджа и в долните части от водосбора на р. Марица.

Водните количества ще бъдат под праговете за внимание.

МЕТЕОРОЛОГИЧЕН БЮЛЕТИН



Анализ на денонощната сума на валежа от 7:30 ч на 23.01.2024 г. до 7:30 ч на 24.01.2024 г., използващ модел ALADIN-BG и данни от наблюдателната мрежа на НИМХ

Метеорологична прогноза за 25 януари 2024 г.

През нощта ще преобладава ясно време. На места в Западна България ще има ниска облачност или мъгла, в изолирани райони там ще преръми. Ще духа слаб югозападен вятър. Минималните температури ще са между минус 3° и 2°, в София - около минус 2°. В сутрешните часове в районите с отрицателни температури отново ще има залежавания. Утре ще преобладава слънчево време, но от запад ще има временни увеличения на облачността, предимно средна и висока. Ще бъде почти без валежи. Вятърът ще се ориентира от запад-северозапад, ще е умерен и силен. Максималните температури ще са между 7° и 12°, в София - около 7°.

В планините облачността ще е променлива, по най-високите върхове - често значителна. На места ще има слаби превалвания от сняг, преди обяд в масивите от Източна България - от дъжд. Ще духа силен и бурен северозападен вятър. Максималната температура на височина 1200 m ще е около 3°, на 2000 m - около минус 3°.

По Черноморието ще преобладава слънчево време. След обяд ще има временни увеличения на облачността, а през нощта срещу петък на отделни места слабо ще превали. Максималните температури ще са 5° - 7° . Температурата на морската вода е 6° - 8° . Вълнението на морето ще бъде 2-3 бала.

Прогноза за времето от 26 до 31 януари 2024 г.

В петък и събота ще се задържи доста ветровито, с умерен и временно силен северозападен вятър. Облачността ще е променлива, често значителна. През първия ден на отделни места, главно в Източна България и планините ще превали слабо, предимно сняг, а втория валежи от дъжд и сняг ще има на повече места в Северна и Източна България. Сутрешните температури ще са пониски в събота - в отделни райони, защитени от вятъра минималните ще са до минус 7° , минус 8° . Ще се понижат и дневните температури - максималните ще са предимно между 2° и 7° . В неделя и понеделник вятърът ще отслабне, но ще се задържи от север-северозапад, в Източна България - умерен. Вероятността за валежи намалява - само на изолирани места, главно в планините, ще превали сняг. Температурите ще се понижат, в неделя - дневните, в понеделник - и сутрешните. Във вторник сутринта ще бъде още малко по-студено, но през деня ще започне затопляне, което ще продължи и в сряда. Облачността ще бъде разкъсана, вятърът - слаб до умерен, със западна компонента.

ПРОГНОЗА ЗА ОЧАКВАНИ КОЛИЧЕСТВА ВАЛЕЖИ

За 24 и 25 януари 2024 г.: След обяд ще е без валежи. През следващото денонощие на изолирани места от запад на изток ще превали слаб дъжд, в планините - слаб сняг. Количествата ще са незначителни.

За 26 и 27 януари 2024 г.: В петък на отделни места, главно в Източна България и планините места ще превали слабо, дъжд и/или сняг, в планините - сняг. Количества: 1-5 mm. В събота на повече места в Северна и Източна България ще има валежи от дъжд и сняг. Количества: 1-10 mm, в отделни райони в Източна Стара планина - до 15 mm.

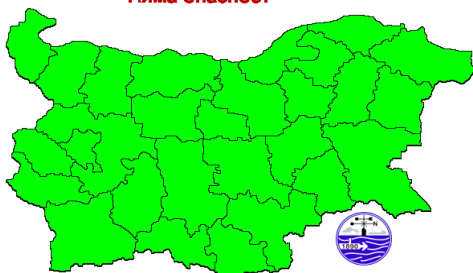
ПРОГНОЗА ЗА ОПАСНИ И ОСОБЕНО ОПАСНИ МЕТЕОРОЛОГИЧНИ ЯВЛЕНИЯ

На 24 януари 2024 г. не се очакват опасни метеорологични явления.

На 25 януари 2024 г. Националният институт по метеорология и хидрология издава предупреждение от първа степен (жълт код) за силен северозападен вятър със скорост 14-19 m/s в 20 области от страната.

Карта на опасните явления за 24.01.2024

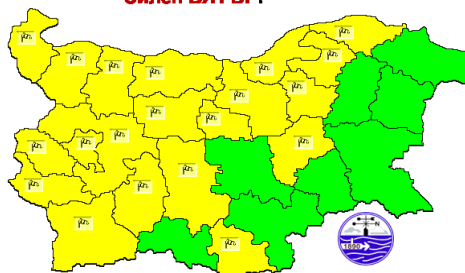
Няма опасност



Подробности на <https://weather.bg/obshtini>

Карта на опасните явления за 25.01.2024

Силен ВЯТЪР!



Подробности на <https://weather.bg/obshtini>

Подробна информация за предупрежденията и опасните метеорологични явления по области и общини може да бъде получена от интерактивната карта на адрес: <https://weather.bg/obshtini>

Легенда:



Бяло:

Липсваща, недостатъчна, стара или съмнителна информация.



Зелено:

Няма опасни явления.



Жълто:

Времето може да бъде потенциално опасно. Явленията, които са прогнозирани, не са необичайни, но изискват внимание, ако възнамерявате да вършите работа на открито. Следете прогнозите за времето и не поемайте излишен риск.



Оранжево:

Времето е опасно. Прогнозирани са по-рядко случващи се метеорологични явления. Възможни са материални щети и има опасност от наранявания. Бъдете много внимателни и се информирайте подробно и често за метеорологичната обстановка. Съобразявайте се с неизбежните рискове и следвайте всички съвети на компетентните органи.



Червено:

Времето е много опасно. Прогнозирани са изключително интензивни опасни метеорологични явления. Възможни са големи материални щети и нещастни случаи, може да възникне и опасност за живота. Следвайте нарежданията и всички съвети на компетентните органи и бъдете готови да извършите мерки.

ХИДРОЛОГИЧЕН БЮЛЕТИН

Анализ на хидрологичната обстановка през изминалото денонощие

Анализът е направен на база измерени водни стоежи и изчислени по временни ключови криви водни количества от оперативни автоматични и конвенционални хидрометрични станции на НИМХ:

Дунавски басейн: През изминалото денонощие нивата на наблюдаваните реки са останали без съществени изменения или са се повишили незначително в резултат на снеготопене в планинските части от водосборите. Регистрираните колебания на нивата в средното и долното течение на р. Огоста (-14/+15 см) и в средното течение на р. Искър (-23/+19 см) са вследствие работата на хидротехнически съоръжения и снеготопене. Регистрираните колебания на речните нива в останалата част от басейна са както следва: за водосбора на р. Нишава до -2 см; за водосбора на р. Лом от -3 см до +3 см; за водосбора на р. Огоста от -3 см до +1 см; за водосбора на р. Искър от -16 см до +11 см; за водосбора на р. Вит от -5 см до +9 см; за водосбора на р. Осъм от -5 см до +9 см; за водосбора на р. Янтра от -10 см до +5 см; за водосбора на р. Русенски Лом от -7 см до +4 см. Водните количества на реките в басейна са около и под праговете за средни води и около праговете за ниски води. С водно количество около прага за високи води е р. Палакария при с. Рельово.

Ледови явления регистрирани в басейна:

- р. Искър в района на с. Бели Искър - Брегови лед;
- р. Бистрица (Мусаленска) в района на лет. Боровец - Брегови лед;
- р. Палакария в района на с. Рельово - брегови лед;
- р. Черни Вит в района на с. Черни Вит - брегови лед;
- р. Вит (Бели Вит) в района на гр. Тетевен - брегови лед.

Черноморски басейн: През изминалото денонощие нивата на наблюдаваните реки са останали без съществени изменения. Отчетените колебания на речните нива в басейна са както следва: за водосбора на р. Провадийска от -3 см до +3 см; за водосбора на р. Камчия от -5 см до +6 см; за водосбора на р. Айтоска от -1 см до +1 см; за водосбора на р. Факийска от -3 см до +2 см; за водосбора на р. Ропотамо - без изменение. Водните количества на реките в басейна са под праговете за средни води и около праговете за ниски води.

Източнобеломорски басейн: През изминалото денонощие нивата на наблюдаваните реки са останали без съществени. Регистрираните колебания на нивата на р. Въча при гр. Девин (-118/+118 см) са вследствие работата на хидротехнически съоръжения. Отчетените изменения на речните нива в останалата част от басейна са както следва: за водосбора на р. Тунджа от -10 см до +6 см; за водосбора на р. Марица от -13 см до +13 см; за водосбора на р. Арда от -11 см до +11 см; за водосбора на Бяла река от -9 см до +6 см. Водните количества на реките в по-голямата част от басейна са под праговете за средни води и около праговете за ниски води. С водно количество около прага за високи води е р. Въча при гр. Девин.

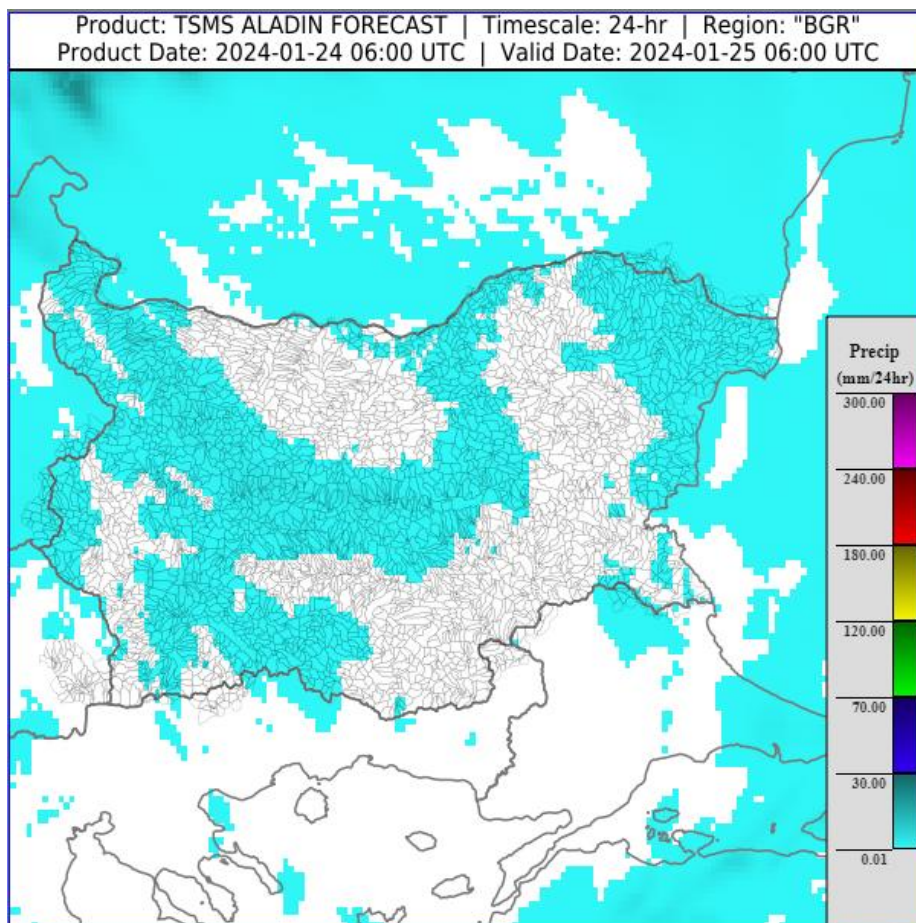
Западнобеломорски басейн: През изминалото денонощие нивата на наблюдаваните реки са останали без съществени изменения или са се повишили незначително в резултат на снеготопене. Регистрираните колебания на речните нива в басейна са както следва: за водосбора на р. Места от -7 см до +9 см; за водосбора на р. Струма от -5 см до +6 см. Водните количества на повечето от реките в басейна са около и под праговете за средни води.

Ледови явления регистрирани в басейна:

р. Места в района на м. Момина кула - ледена каша, ледоход.

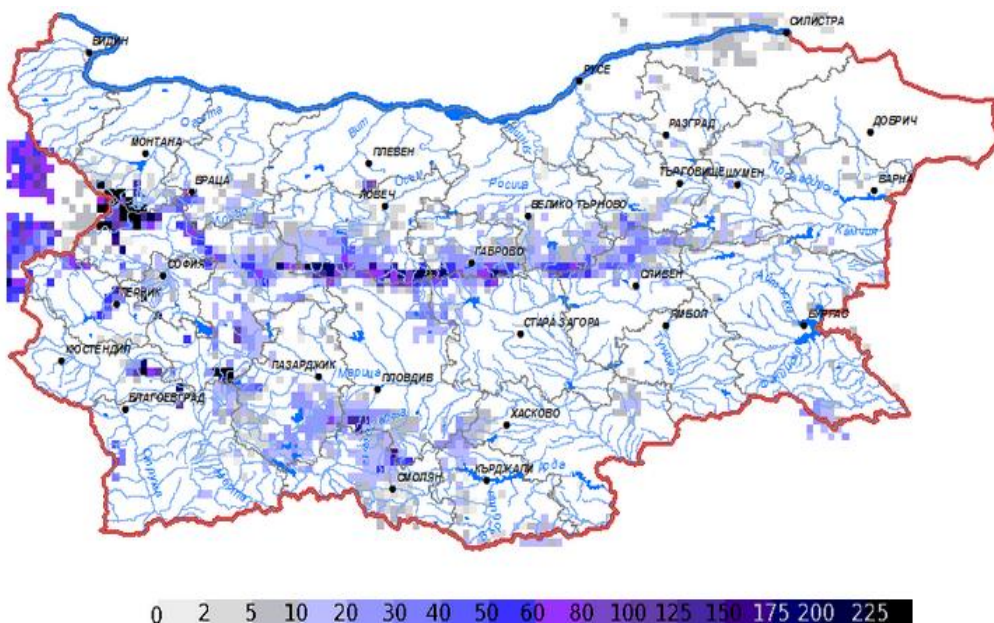
ДОПЪЛНИТЕЛНА ПРОГНОЗНА МЕТЕОРОЛОГИЧНА ИНФОРМАЦИЯ, ИЗПОЛЗВАНА ПРИ ИЗГОТВЯНЕ НА ХИДРОЛОГИЧНАТА ПРОГНОЗА

- 24 h прогноза за валежите от модела ALADIN за района на Черно море и Близкия Изток от 08:00 ч. местно време на 24.01.2024 г. до 08:00 ч. местно време на 25.01.2024 г.

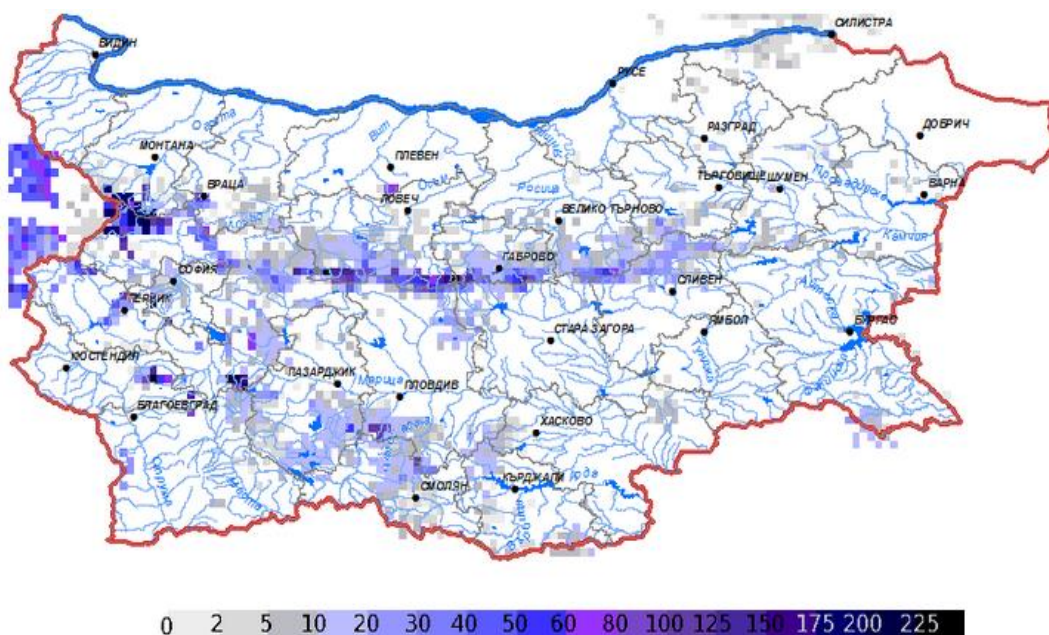


- **Снежна покривка и очаквано снеготопене за следващите 72 часа**

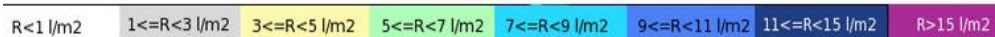
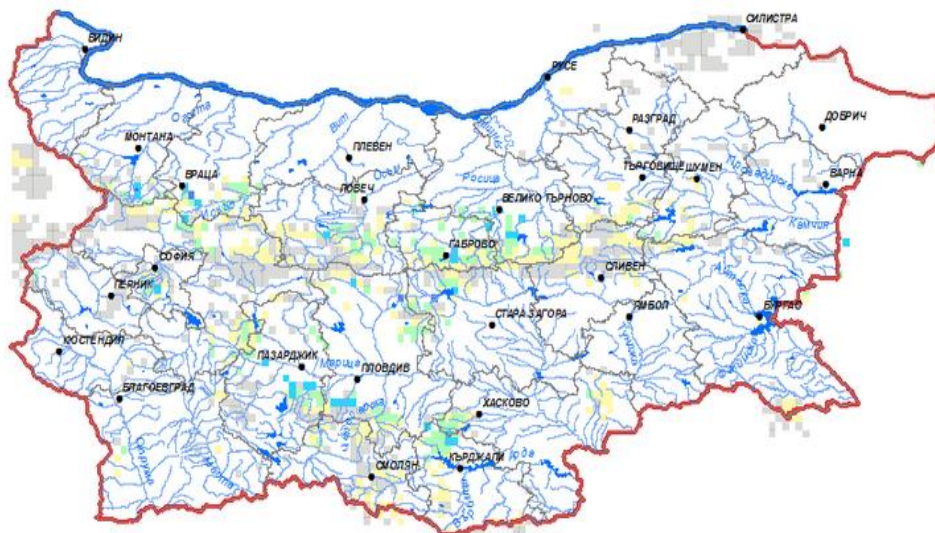
➤ На картата по-долу е представено пространственото разпределение на наличната снежна покривка в [cm] с използване на сателитна информация в 07:00 UTC (+2 часа местно време).



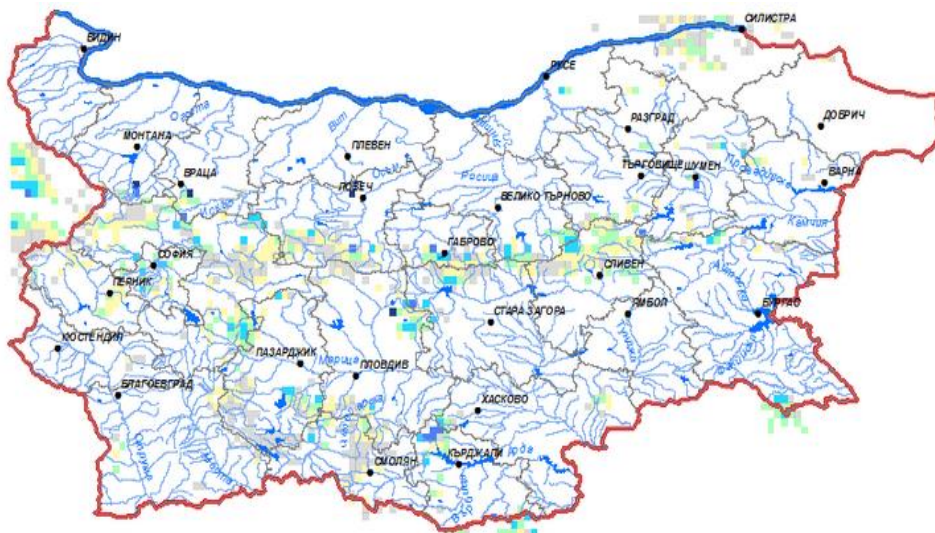
➤ На картата по-долу е представено пространственото разпределение на водното съдържание в снежната покривка в [mm] с използване на сателитна информация в 07:00 UTC (+2 часа местно време).



➤ На картата по-долу е представено пространственото разпределение на прогнозираното снеготопене за следващите 24 часа с използване на модела ALADIN.



➤ На картата по-долу е представено пространственото разпределение на прогнозираното снеготопене от 24 до 48 часа с използване на модела ALADIN.

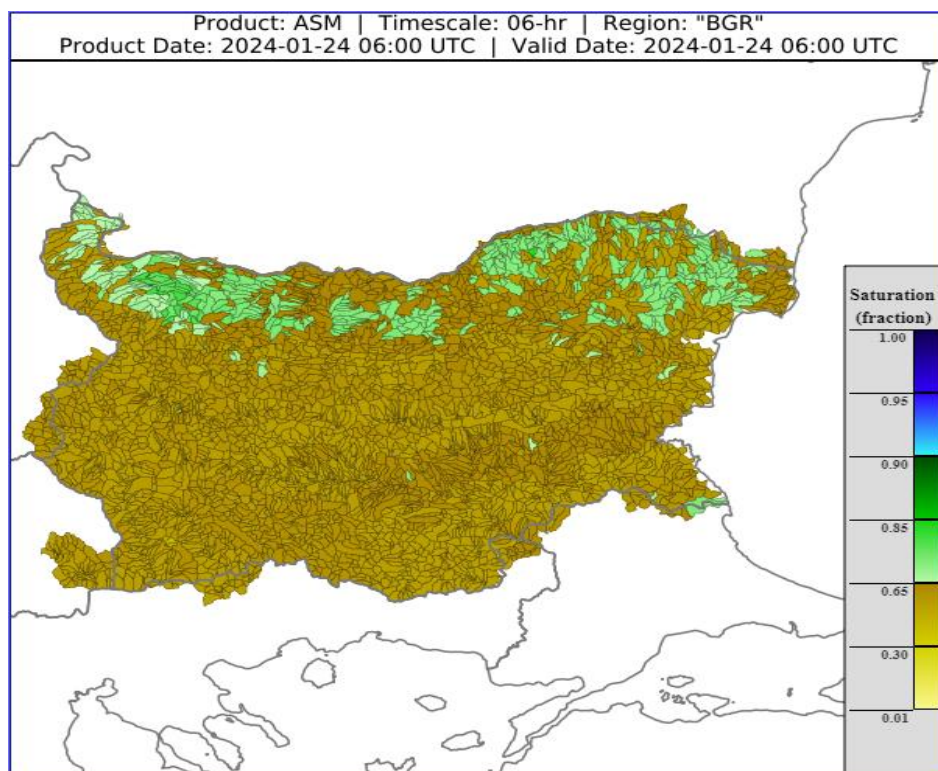


➤ На картата по-долу е представено пространственото разпределение на прогнозираното снеготопене от 48 до 72 часа с използване на модела ALADIN.



- **Влажност на почвата**

На картата по-долу е представено пространственото разпределение на средната почвена влага - насищане с вода на повърхностния (до 30 cm) почвен слой с използване на резултати от модела Sacramento Soil Moisture Accounting Model.



ХИДРОЛОГИЧНА ПРОГНОЗА

На основа на метеорологичната прогноза, обработената хидрологична информация и моделираните водни количества от НИМХ:

Дунавски басейн: В резултат на снеготопене днес (24.01) и през следващите 2 дни ще има незначителни повишения на речните нива в басейна. На 27.01 речните нива във водосборите западно от р. Вит ще останат без съществени изменения, а в останалата част от басейна ще се повишат незначително в резултат на валежи, комбинирани със снеготопене. Водните количества ще бъдат под праговете за внимание.

Черноморски басейн: Днес (24.01) и през следващите два дни нивата на реките ще останат без съществени изменения, като в резултат на снеготопене ще има незначителни повишения в планинските части от водосборите. На 27.01 в резултат на валежи, комбинирани със снеготопене, ще има незначителни повишения на речните нива, главно във водосборите на реките южно от р. Камчия вкл. Водните количества ще бъдат под праговете за внимание.

Източнобеломорски басейн: В резултат на снеготопене в следобедните и вечерни часове днес (24.01) и на 25 и 26.01 ще има незначителни повишения на речните нива в басейна. На 27.01 речните нива в голяма част от басейна ще останат без съществени изменения, като в резултат на валежи, комбинирани със снеготопене ще има незначителни повишения на речните нива във водосбора на р. Тунджа и в долните части от водосбора на р. Марица. Водните количества ще бъдат под праговете за внимание.

Западнобеломорски басейн: В резултат на снеготопене в следобедните и вечерни часове днес (24.01) и на 25 и 26.01 ще има незначителни повишения на речните нива в басейна. На 27.01 речните нива ще останат без съществени изменения. Водните количества ще бъдат под праговете за внимание.

**В направените прогнози не се отчита работата и ретензионната способност на хидротехническите съоръжения.*

Връзки към дневни бюлетини за прогнозирани водни количества и нива по водосбори от хидрологични модели и системи за ранно предупреждение:

[За водосбора на р. Огоста](#)

[За водосбора на р. Искър](#)

[За водосбора на р. Вит](#)

[За водосбора на р. Янтра](#)

[За водосбора на р. Русенски Лом](#)

[За водосбора на р. Айтоска](#)

[За водосбора на р. Факийска](#)

[За водосбора на р. Марица и р. Тунджа](#)

[За водосбора на р. Арда](#)

[За водосбора на р. Струма](#)

РЕКА ДУНАВ

Водни стоежи в българския участък на река Дунав за 24 януари 2024 г. по данни на Изпълнителна агенция „Проучване и поддържане на река Дунав“:

станция	километър	воден стоеж [cm]	разлика	t вода
		водно количество [m ³ /s]	за 24 ч. [cm]	[°C]
Ново село	833.60	440 Q: 7 165	-56	3.2
Лом	743.30	531 Q: 7 548	-20	4.1
Оряхово	678.00	410 Q: 7 560	-9	5
Никопол	597.50	460	+2	3.2
Свищов	554.30	438 Q: 7 838	0	3
Русе	495.60	451 Q: 7 936	-5	3.2
Силистра	375.50	480 Q: 8 337	-14	3.3