



Министерство на
околната среда и водите

**Ежедневен
булетин за
състоянието на
водите**

24 ФЕВРУАРИ 2021

**Комплексни и
значими
язовири**

Речни нива

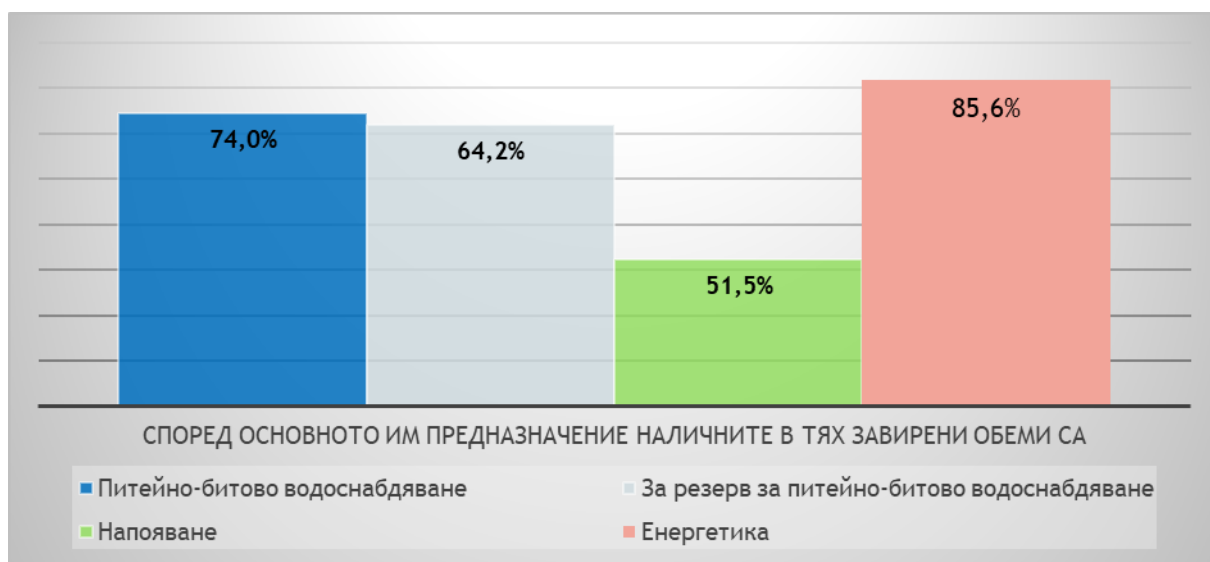
Информация за наличните обеми в комплексните и значими язовири, които се следят в МОСВ:

Съгласно приложение №1 към чл. 13, ал. 1, т. 1 от Закона за водите, комплексните и значими язовири са 52 броя.

Сумата от наличните в тях завирени обеми към 24.02.2021 г. е 4741.1 млн. м³, представлява 71.8% от сумата от общите им обеми, което съответства на сумата от общите им обеми към 23.02.2021 г.

Според основното им предназначение наличните в тях завирени обеми са както следва:

- питейно-битово водоснабдяване - 74.0% от общия им обем;
- за резервно питейно-битово водоснабдяване - 64.2% от общия им обем;
- напояване - 51.5% от общия им обем;
- енергетика - 85.6% от общия им обем.



Налични завирени обеми в язовири по приложение 1 на ЗВ с трансгранично влияние:

1. за Каскада „Арда“:

Язовир „Кърджали“ - 458.091 млн. м³, което е 92.13% от общия му обем;

Язовир „Студен кладенец“ - 357.178 млн. м³, което е 92.11% от общия му обем;

Язовир „Ивайловград“ - 115.202 млн. м³, което е 73.52% от общия му обем;

2. за Каскада „Горна Тунджа“:

Язовир „Копринка“ - 95.376 млн. м³, което е 67.07% от общия му обем;

Язовир „Жребчево“ - 237.160 млн. м³, което е 59.29% от общия му обем.

БЮЛЕТИН №252 от 24.02.2021 г. към 8 часа

ОБОБЩЕНИ ДАННИ ЗА СЪСТОЯНИЕТО НА ВОДИТЕ В КОМПЛЕКСНИТЕ И ЗНАЧИМИ ЯЗОВИРИ

Сумата от наличните завирени обеми на комплексните и значими язовири е		4741,1	млн.куб.м.	представлява		71,8%	Тенденция	в бр. язовири			
Според основното предназначение на язовирите наличните в тях завирени обеми:		за питейно-битово водоснабдяване		74,0%	от общия им обем;	73,07%	от полезния им обем	↑ - повишаване на обема	25		
		за резервно - ПБВ		64,2%	от общия им обем;	61,11%	от полезния им обем	↓ -понижаване на обема	15		
		за напояване		51,5%	от общия им обем;	45,28%	от полезния им обем	~ - задържане на обема	10		
		за енергетика		85,6%	от общия им обем;	83,61%	от полезния им обем	∩ -преливане	1		
№	БД	Язовир	Общ обем	Мъртъв/ Санитарен обем	Наличен обем		Наличен полезен обем		Ср. денонощен приток	Ср. денонощен разход	Тенденция
			млн.м ³	млн.м ³	млн.м ³	% от общия обем	млн.м ³	% от полезния обем	м ³ /сек.	м ³ /сек.	
1	БДДР	Искър	655,252	87,200	525,846	80,25%	438,646	77,22%	10,600	12,155	↓
2	БДДР	Бели Искър	15,080	1,400	8,722	57,84%	7,322	53,52%	0,666	1,640	↓
3	БДДР	Среченска бара	15,500	1,000	15,370	99,16%	14,370	99,10%	0,683	0,567	↑

4	БДДР	Христо Смирненски	27,700	4,200	24,046	86,81%	19,846	84,45%	0,863	1,447	↓
5	БДДР	Йовковци	92,179	9,000	85,957	93,25%	76,957	92,52%	0,716	0,716	~
6	БДЧР	Тича	311,800	40,000	168,503	54,04%	128,503	47,28%	2,906	1,163	↑
7	БДЧР	Камчия	233,550	76,000	206,463	88,40%	130,463	82,81%	5,497	2,234	↑
8	БДЧР	Ясна поляна	32,320	7,550	26,547	82,14%	18,997	76,69%	1,018	0,301	↑
9	БДИБР	Асеновец	28,200	2,000	20,600	73,05%	18,600	70,99%	1,782	0,394	↑
10	БДИБР	Боровица	27,300	4,600	27,240	99,78%	22,640	99,74%	8,380	8,380	~
11	БДЗБР	Студена	25,200	2,400	20,998	83,33%	18,598	81,57%	1,713	1,384	↑
12	БДЗБР	Дяково	35,400	8,000	30,914	87,33%	22,914	83,63%	0,170	0,170	~
13	БДЗБР	Калин - за рез. водоснабдяване	1,024	0,100	0,349	34,05%	0,249	26,92%	не се получава ежедневна информация приток и разход		~
14	БДЗБР	Карагьол - за рез. водоснабдяване	2,252	0,200	0,702	31,15%	0,502	24,44%			↓
15	БДДР	Огняново - за рез. водоснабдяване	31,600	2,500	21,352	67,57%	18,852	64,78%	1,397	1,200	↑
16	БДДР	Панчарево	6,465	1,500	4,949	76,55%	3,449	69,46%	11,751	10,344	↑
17	БДДР	Ястребино	62,300	3,900	19,412	31,16%	15,512	26,56%	1,088	0,046	↑
18	БДДР	Кула	20,250	0,700	8,650	42,72%	7,950	40,66%	0,046	0,046	~
19	БДДР	Рабиша	43,200	2,400	14,796	34,25%	12,396	30,38%	0,035	0,035	~
20	БДДР	Огоста	506,000	67,000	292,400	57,79%	225,400	51,34%	3,299	15,162	↓
21	БДДР	Сопот	60,908	1,300	38,090	62,54%	36,790	61,72%	1,019	0,208	↑
22	БДДР	Горни Дъбник	130,000	3,000	56,165	43,20%	53,165	41,86%	1,088	0,359	↑
23	БДДР	Бели Лом	25,500	3,200	8,668	33,99%	5,468	24,52%	0,046	0,046	~
24	БДЧР	Съединение	12,810	1,500	6,405	50,00%	4,905	43,37%	0,035	0,035	~
25	БДЧР	Георги Трайков	330,000	21,000	135,456	41,05%	114,456	37,04%	1,014	1,014	~
26	БДЧР	Порой	45,200	2,000	11,034	24,41%	9,034	20,91%	0,347	0,000	↑
27	БДЧР	Ахелой	12,350	0,800	5,260	42,59%	4,460	38,61%	0,081	0,000	↑
28	БДИБР	Жребчево	400,000	30,000	237,160	59,29%	207,160	55,99%	9,177	1,770	↑
29	БДИБР	Малко Шарково	45,000	3,900	34,255	76,12%	30,355	73,86%	1,780	0,100	↑

30	БДИБР	Домлян	26,074	0,700	16,705	64,07%	16,005	63,08%	0,923	0,090	↑
31	БДИБР	Пясъчник	206,530	3,400	30,150	14,60%	26,750	13,17%	1,254	0,189	↑
32	БДИБР	Тополница	137,108	20,000	84,751	61,81%	64,751	55,29%	10,544	0,359	↑
33	БДИБР	Тракиец	114,000	24,000	77,630	68,10%	53,630	59,59%	2,049	2,049	~
34	БДЗБР	Пчелина	54,200	34,200	54,300	100,18%	20,100	100,50%	5,035	5,035	↓
35	БДДР	Александър Стамболийски	205,569	20,000	170,176	82,78%	150,176	80,93%	10,014	12,225	↓
36	БДДР	Кокаляне	не се получава ежедневна информация								
37	БДИБР	Копринка	142,214	5,410	95,376	67,07%	89,966	65,76%	6,588	0,460	↑
	БДИБР	Белмекен-Чаира	149,536	5,179	86,647	57,94%	81,468	56,44%	2,311	4,325	
38	БДИБР	Белмекен	144,036	3,810	84,494	58,66%	80,684	57,54%			↑
39	БДИБР	Чаира	5,500	1,369	2,153	39,15%	0,784	18,98%			↓
	БДИБР	Баташки водносилов път									
	БДИБР	Голям Беглик- Широка поляна	86,091	7,242	75,151	87,29%	67,909	86,13%	4,908	11,702	
40	БДИБР	Голям Беглик	62,111	3,942	53,110	85,51%	49,168	84,53%			↓
41	БДИБР	Широка поляна	23,980	3,300	22,041	91,91%	18,741	90,62%			↓
42	БДИБР	Беглика	1,554	0,242	0,955	61,45%	0,713	54,34%	0,677	0,480	↑
43	БДИБР	Тошков Чарк	1,782	0,276	0,728	40,85%	0,452	30,01%	0,542	0,878	↓
44	БДИБР	Батак	310,298	19,950	261,364	84,23%	241,414	83,15%	15,106	6,018	↑
	БДИБР	Каскада Доспат- Въча									
45	БДЗБР	Доспат	449,249	14,907	426,223	94,87%	411,316	94,70%	3,166	8,266	↓
46	БДИБР	Цанков камък	110,708	31,200	85,776	77,48%	54,576	68,64%	24,823	31,906	↓
47	БДИБР	Въча	226,120	24,520	207,485	91,76%	182,965	90,76%	32,786	36,015	↓
48	БДИБР	Кричим	20,256	1,730	19,416	95,85%	17,686	95,47%	35,786	33,888	↑
	БДИБР	Каскада Арда									
49	БДИБР	Кърджали	497,236	107,176	458,091	92,13%	350,915	89,96%	33,202	56,277	↓
50	БДИБР	Студен кладенец	387,772	90,667	357,178	92,11%	266,511	89,70%	84,977	88,082	↓



Министерство на
околната среда и водите

Ежедневен бюлетин за състоянието на водите

51	БДИБР	Ивайловград	156,702	59,526	115,202	73,52%	55,676	57,29%	133,181	116,778	↑
52	БДИБР	Розов кладенец	20,400	13,268	18,276	89,59%	5,008	70,22%	не се получава ежедневна информация приток и разход		↑

** Данните в таблицата са за състоянието на комплексните и значими язовири по Приложение 1 от Закона за водите са към 8 часа на съответния ден.*

Язовир Студена:

Съгласно предоставената справка от ВиК Перник за състоянието на яз. „Студена“, постъпващият приток в язовира на 24.02.2021 г. е 1.713 м³/сек. Притокът е по-голям от размера на дневния разход, загубите и изпуснатото количество от язовира, които са 1.384 м³/сек. Наличният обем в язовира е 20.998 млн. м³, с 28 000 м³ повече от обема на 23.02.2021 г. Наличният полезен обем за използване за питейно-битово водоснабдяване е 18.598 млн. м³. От 10.01.2021 г. яз. „Студена“ е в режим на контролирано изпускане. Свободния му обем към 8:30 ч. на 24.02.2021 г. е 4.202 млн. м³, от язовира се изпускат 0.822 м³/сек.

Язовир Асеновец:

Съгласно предоставената справка от ВиК Сливен за състоянието на яз. „Асеновец“, постъпващият приток в язовира на 24.02.2021 г. е 1.782 м³/сек. Притокът е по-голям от размера на дневния разход, който е 0.394 м³/сек. Наличният обем в язовира е 20.600 млн. м³, със 120 000 м³ повече от обема на 23.02.2021 г. Наличният полезен обем за използване за питейно-битово водоснабдяване се е увеличил и е 18.600 млн. м³.

Язовир Дяково:

Съгласно предоставената справка от „Напоителни системи“ ЕАД за състоянието на яз. „Дяково“, постъпващият приток в язовира на 24.02.2021 г. е 0.170 м³/сек. Притокът е равен на размера на дневния разход. Наличният обем в язовира е 30.914 млн. м³, равен на обема от 23.02.2021 г., от които 2 млн. м³ мъртъв обем и 6 млн. м³ санитарен обем за питейно-битово водоснабдяване равно на 8 млн. м³ общо. Наличният полезен обем за използване за питейно-битово водоснабдяване е намалял и е 22.914 млн. м³.

Язовир Камчия:

Съгласно предоставената справка от ВиК Бургас за състоянието на яз. „Камчия“, постъпващият приток в язовира на 24.02.2021 г. е 5.497 м³/сек. Притокът е по-голям от размера на дневния разход, който е 2.234 м³/сек. Наличният обем в язовира е 206.463 млн. м³, с 271 000 м³ повече от обема на 23.02.2021 г. Наличният полезен обем за използване за питейно-битово водоснабдяване се е увеличил и е 130.463 млн. м³.

Язовир Тича:

Съгласно предоставената справка от „Напоителни системи“ ЕАД за състоянието на яз. „Тича“, постъпващият приток в язовира на 24.02.2021 г. е 2.906 м³/сек. Притокът е по-голям от размера на дневния разход, който е 1.163 м³/сек.

Наличният обем в язовира е 168.503 млн. м³, с 150 000 м³ повече от обема на 23.02.2021 г. Наличният полезен обем за използване за питейно-битово водоснабдяване се е увеличил и е 128.503 млн. м³.

Язовир Ястребино:

Съгласно предоставената справка от „Напоителни системи“ ЕАД за състоянието на яз. „Ястребино“, постъпващият приток в язовира на 24.02.2021 г. е 1.088 м³/сек. Притокът е по-голям от размера на дневния разход, който е 0.046 м³/сек. Наличният обем в язовира е 19.412 млн. м³, с 90 000 м³ повече от обема на 23.02.2021 г. Наличният полезен обем за използване за питейно-битово водоснабдяване се е увеличил и е 15.512 млн. м³.

Язовир Боровица:

Съгласно предоставената справка от ВиК Кърджали за състоянието на яз. „Боровица“, постъпващият приток в язовира на 24.02.2021 г. е 8.380 м³/сек. Притокът е равен на размера на дневния разход и изпуснатото количество от язовира. Наличният обем в язовира е 27.240 млн. м³, равен на обема от 22.02.2021 г. Наличният полезен обем за използване за питейно-битово водоснабдяване е 22.640 млн. м³. Свободния му обем към 8:30 ч. на 24.02.2021 г. е 0.060 млн. м³, от язовира се изпускат 8 м³/сек.

Язовир Пчелина:

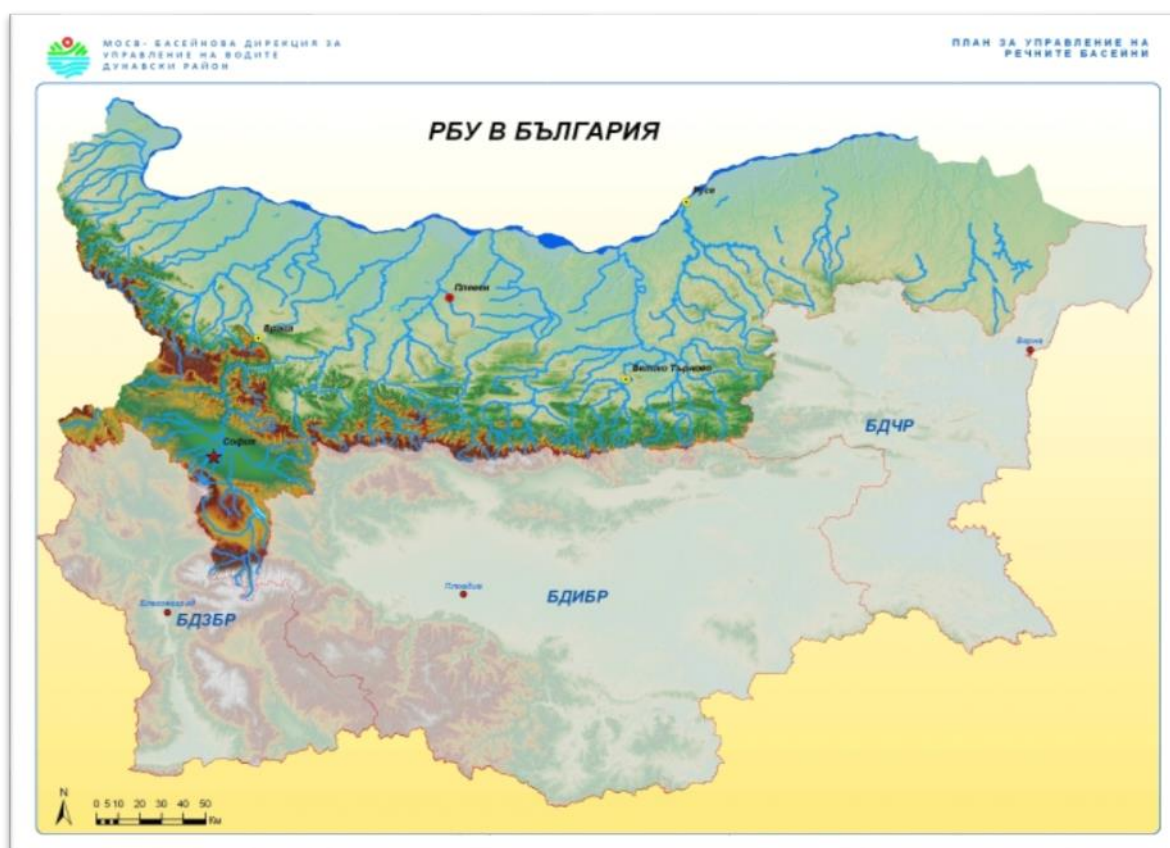
Съгласно предоставената справка от „Напоителни системи“ ЕАД язовир „Пчелина“ прелива с 4.8 м³/сек. Постъпващият приток в язовира на 24.02.2021 г. е 5.035 м³/сек. Размерът на дневния разход и прелялото количество се равняват на 5.035 м³/сек. Наличният обем в язовира е 54.300 млн. м³, което представлява 100.18% от общия му обем.

Речните нива ще останат без съществени изменения

Анализ на хидрологичната обстановка през изминалото денонощие

Анализът е направен на база измерени водни стоежи и изчислени по временни ключови криви водни количества от оперативни конвенционални и автоматични хидрометрични станции на НИМХ:

Дунавски басейн



През изминалото денонощие нивата на наблюдаваните реки в басейна са останали без съществени изменения. Отчетените изменения на речните нива в басейна са както следва: за водосбора на р. Нишава ± 1 см; за водосбора на р. Огоста от -6 см до +9 см; за водосбора на р. Искър от -12 см до +32 см; за водосбора на р. Вит от -10 см до +10 см; за водосбора на р. Осъм от -10 см до +14 см; за водосбора на р. Янтра от -10 см до +9 см; за водосбора на р. Русенски Лом от -6 см до +3 см. Водните количества на реките в по-голяма част от басейна са около и под праговете за средни води. Около праговете за високи води са водните количества на реките Палакария при с. Рельово, Искър

при с. Ореховица, Бели Вит при гр. Тетевен, Вит при с. Крушовица, Осъм при гр. Троян, Янтра при гр. Велико Търново и при с. Каранци и Джулюница при с. Джулюница.

Черноморски басейн



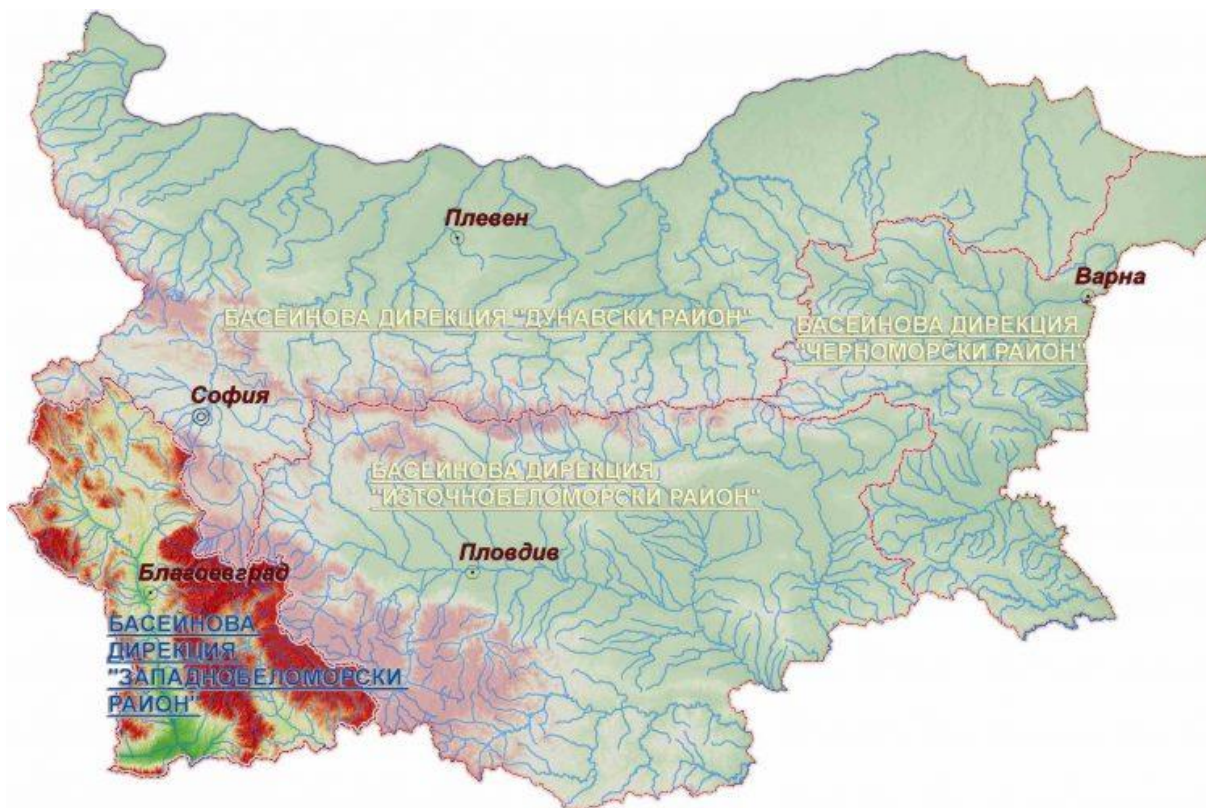
През изминалото денонощие нивата на наблюдаваните реки в басейна са останали без съществени изменения. Отчетените колебания на речните нива са както следва: за водосбора на р. Провадийска от -2 см до +3 см, за водосбора на р. Камчия от -3 см до +6 см, за водосбора на р. Велека ± 4 см, а в останалата част от наблюдаваните реки в басейна не са отчетени колебания. Водните количества в басейна са около и под праговете за средни води.

Източнобеломорски басейн



През изминалото денонощие нивата на по-голяма част от наблюдаваните реки в басейна са останали без съществени изменения. Регистрираните колебания на нивата на реките Въча при гр. Девин (от -77 см до -76 см) и при гр. Кричим (от -26 см до +26 см) са в резултат от работата на хидротехнически съоръжения. Отчетените изменения на речните нива в останалата част на басейна са както следва: за водосбора на р. Тунджа от -5 см до +13 см; за водосбора на р. Марица от -17 см до +17 см; за водосбора на р. Арда от -9 см до +9 см. Водните количества на реките в по-голямата част от басейна са около и под праговете за средни води. Около праговете за високи води са водните количества на реките Марица в средното и долното течение (при гр. Пловдив, гр. Първомай, гр. Харманли и гр. Свиленград), Въча при гр. Девин, Харманлийска при гр. Харманли и Върбица при сп. Джебел.

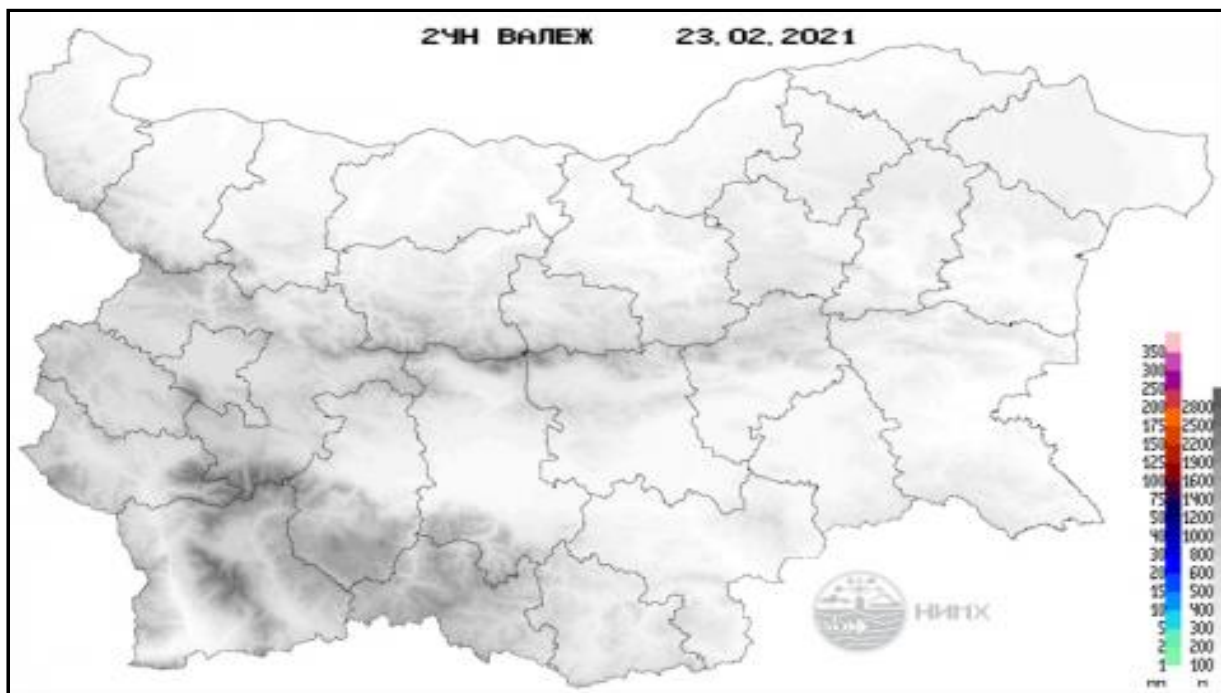
Западнобеломорски басейн



През изминалото денонощие, нивата на наблюдаваните реки в басейна са останали без съществени изменения. Отчетените колебания на речните нива в басейна са както следва: за водосбора на р. Места от -2 см до +2 см и за водосбора на р. Струма от -7 см до +10 см. Водните количества на реките в по-голямата част от басейна са над праговете за средни води и около праговете за високи води. С водни количества под праговете за средни води са реките Соголянска Бистрица при с. Гърляно, Лебница при с. Лебница, Пиринска Бистрица при с. Горно Спанчево.

Хидрологична информация

Анализ на денонощната сума на валежа от 7:30 ч. на 23.02.2021 г. до 7:30 ч. на 24.02.2021 г., използващ модел ALADIN и данни от наблюдателната мрежа на НИМХ



На основа на метеорологичната прогноза, обработената хидрологична информация и моделираните водни количества от НИМХ:

Дунавски басейн: Днес (24.02) и през следващите три дни нивата на наблюдаваните реки в басейна ще останат без съществени изменения. Водните количества ще бъдат под праговете за внимание.

Моделът за водосбора на р. Огоста прогнозира: Прогнозираните водни количества на 25, 26 и 27.02.2021 г. ще бъдат около средномногогодишните стойности. Днес (24.02) и през следващите три дни нивата на реките във водосбора ще се понижават или ще останат без съществени изменения. Водните количества ще бъдат под праговете за внимание.

Моделът за водосбора на р. Искър прогнозира: Прогнозираните водни количества на 25, 26 и 27.02.2021 г. ще бъдат около средномногогодишните стойности. Днес (24.02) и през следващите три дни нивата на реките във водосбора ще се понижават или ще останат без съществени изменения. Водните количества ще бъдат под праговете за внимание.

Моделът за водосбора на р. Янтра прогнозира: Прогнозираните водни количества на 25, 26 и 27.02.2021 г. ще бъдат около и над средномногогодишните стойности. Днес (24.02) и през следващите три дни нивата на реките във водосбора ще останат без съществени изменения. Водните количества ще бъдат под праговете за внимание.

Моделът за водосбора на р. Русенски Лом прогнозира: Прогнозираните водни количества във водосбора на р. Черни Лом на 25, 26, 27, 28 и 29.02.2021 г. ще бъдат около средномногогодишните стойности. Днес (24.02) и през следващите 4-5 дни речните нива във водосбора ще се понижават или ще останат без съществени изменения. Водните количества ще бъдат под прага за внимание.

Черноморски басейн: Днес (24.02) и през следващите три дни речните нива в басейна ще останат без съществени изменения. Водните количества ще бъдат под праговете за внимание.

Моделът за водосбора на р. Факийска прогнозира: Прогнозираните водни количества за водосбора на р. Факийска на 25, 26, 27, 28 и 29.02.2021 г. ще бъдат около и над средномногогодишните стойности. Днес (24.02) и през следващите 4-5 дни водните нива на реките от водосбора ще останат без съществени изменения. Водните количества ще бъдат под прага за внимание.

Източнобеломорски басейн: Днес (24.03) и през следващите три дни нивата на наблюдаваните реки ще останат без съществени изменения. Водните количества ще бъдат под праговете за внимание.

Системата за ранно предупреждение за водосборите на реките Марица и Тунджа на НИМХ прогнозира:

- Водните нива ще бъдат под праговете за предупреждение.

<u>Прагове за предупреждение</u>			
Нива на тревога:	Жълто - Предупреждение	Оранжево - Риск за тревога	Червено - Тревога

Системата за ранно предупреждение за водосбора на река Арда на НИМХ прогнозира:

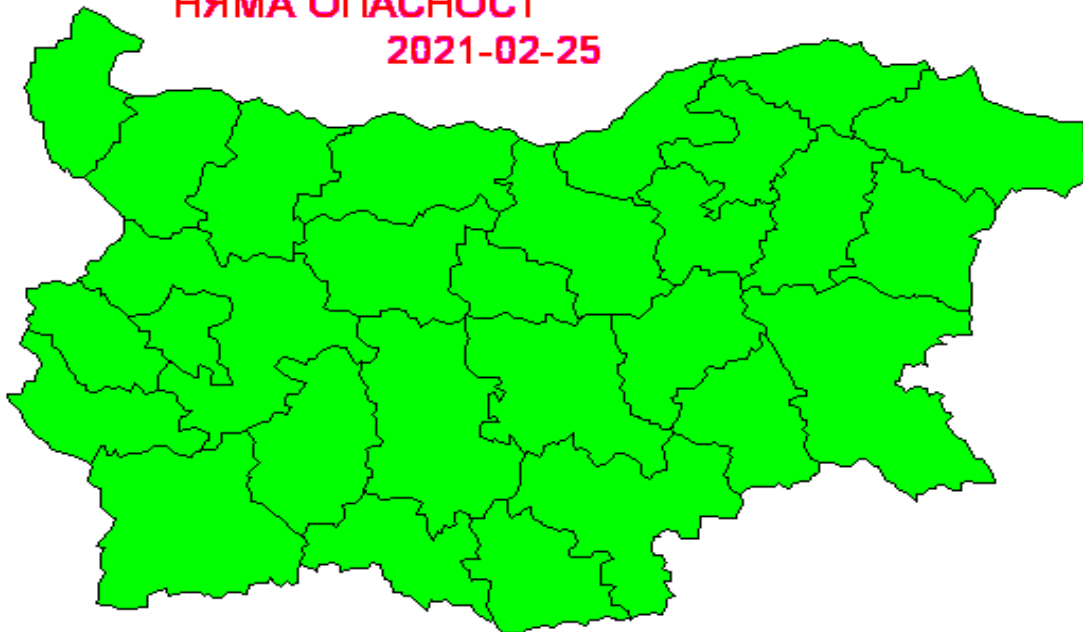
- Водните количества ще бъдат под праговете за внимание.

<u>Прагове за предупреждение</u>			
Нива на тревога:	Жълто - Внимание	Оранжево - Предупреждение	Червено - Тревога

Западнобеломорски басейн: Днес (24.02) и през следващите три дни речните нива в басейна ще останат без съществени изменения. Водните количества ще бъдат под праговете за внимание.

За 25 февруари 2021 г. не се очакват опасни метеорологични явления.

НЯМА ОПАСНОСТ
2021-02-25



Подробна информация за предупрежденията и опасните метеорологични явления по области може да бъде получена от интерактивната карта на адрес: <http://weather.bg/0index.php?koiFail=RM01opasni1&nd=0&lng=0>