



Министерство на  
околната среда и водите

**Ежедневен  
бюлетин за  
състоянието на  
водите**

**24 ФЕВРУАРИ 2022**

**Комплексни и  
значими  
язовири**

**Речни нива**

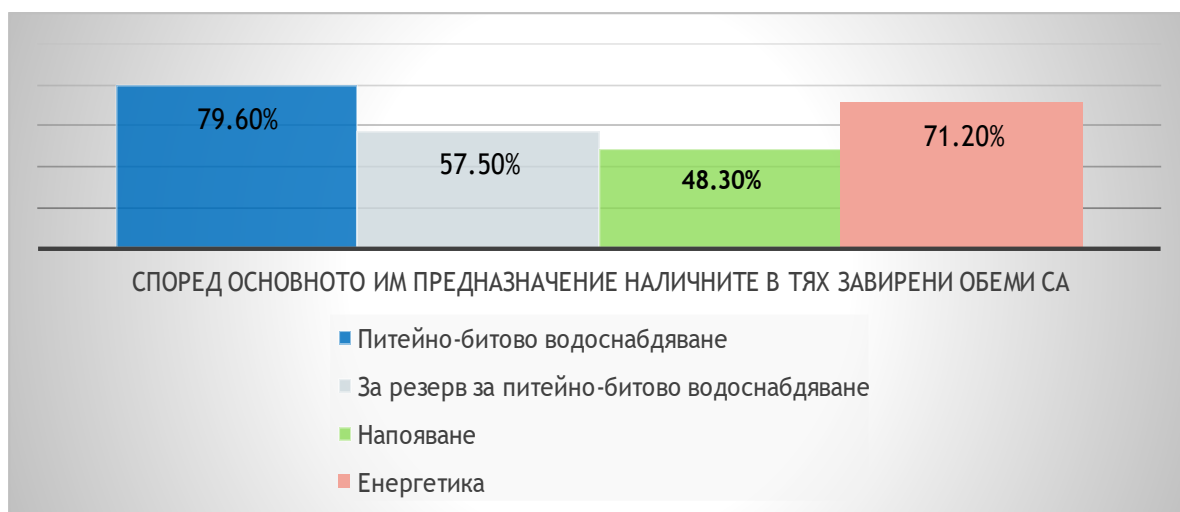
### Информация за наличните обеми в комплексните и значими язовири, които се следят в МОСВ:

Съгласно приложение №1 към чл. 13, ал. 1, т. 1 от Закона за водите, комплексните и значими язовири са 52 броя.

Сумата от наличните в тях завирени обеми към 24.02.2022 г. е 4308.6 млн. м<sup>3</sup>, представлява 65.3 % от сумата от общите им обеми, колкото е било отношението на завирените им обеми спрямо сумата на общите им обеми към 23.02.2022 г.

Според основното им предназначение наличните в тях завирени обеми са както следва:

- питейно-битово водоснабдяване - 79.6 % от общия им обем;
- за резервно питейно-битово водоснабдяване - 57.5 % от общия им обем;
- напояване - 48.3 % от общия им обем;
- енергетика - 71.2 % от общия им обем.



### Налични завирени обеми в язовири по приложение 1 на ЗВ с трансгранично влияние:

#### 1. за Каскада „Арда“:

Язовир „Кърджали“ - 360.105 млн. м<sup>3</sup>, което е 72.42 % от общия му обем;

Язовир „Студен кладенец“ - 282.180 млн. м<sup>3</sup>, което е 72.77 % от общия му обем;

Язовир „Ивайловград“ - 114.728 млн. м<sup>3</sup>, което е 73.21 % от общия му обем;

#### 2. за Каскада „Горна Тунджа“:

Язовир „Копринка“ - 68.258 млн. м<sup>3</sup>, което е 48.00 % от общия му обем;

Язовир „Жребчево“ - 219.520 млн. м<sup>3</sup>, което е 54.88 % от общия му обем.

## БЮЛЕТИН №501 от 24.02.2022 г. към 8 часа

### ОБОБЩЕНИ ДАННИ ЗА СЪСТОЯНИЕТО НА ВОДИТЕ В КОМПЛЕКСНИТЕ И ЗНАЧИМИ ЯЗОВИРИ

Сумата от наличните завирени обеми към комплексните и значими язовири е			4308.6	млн.куб.м.	представлява		65.3%		Тенденция	в бр. язовири	
Според основното предназначение на язовирите наличните в тях завирени обеми:			за питейно-битово водоснабдяване		79.6%	от общия им обем;	75.65%	от полезния им обем	↑ - повишаване на обема	28	
			за резервно - ПБВ		57.5%	от общия им обем;	53.81%	от полезния им обем	↓ - понижаване на обема	13	
			за напояване		48.3%	от общия им обем;	42.55%	от полезния им обем	~ - задържане на обема	8	
			за енергетика		71.2%	от общия им обем;	66.54%	от полезния им обем	∩ - преливане	2	
№	БД	Язовир	Общ обем	Мъртъв/ Санитарен обем	Наличен обем		Наличен полезен обем		Ср. денонощен приток	Ср. денонощен разход	Тенденция
			млн.м <sup>3</sup>	млн.м <sup>3</sup>	млн.м <sup>3</sup>	% от общия обем	млн.м <sup>3</sup>	% от полезния обем	м <sup>3</sup> /сек.	м <sup>3</sup> /сек.	
1	БДДР	Искър	655.252	87.200	493.375	75.30%	406.175	71.50%	12.868	15.895	↓
2	БДДР	Бели Искър	15.080	1.400	8.670	57.50%	7.270	53.15%	0.458	1.057	↓
3	БДДР	Среченска бара	15.500	1.000	14.874	95.96%	13.874	95.68%	1.308	0.521	↑
4	БДДР	Христо Смирненски	27.700	4.200	24.122	87.08%	19.922	84.78%	2.389	0.783	↑
5	БДДР	Йовковци	92.179	9.000	82.244	89.22%	73.244	88.06%	1.940	0.715	↑
6	БДЧР	Тича	311.800	40.000	233.148	74.77%	193.148	71.06%	3.417	1.519	↑
7	БДЧР	Камчия	233.550	76.000	221.040	94.64%	145.040	92.06%	7.824	2.292	↑
8	БДЧР	Ясна поляна	32.320	7.550	24.105	74.58%	16.555	66.83%	0.579	0.347	↑
9	БДИБР	Асеновец	28.200	2.000	20.088	71.23%	18.088	69.04%	1.563	0.822	↑

## Ежедневен бюлетин за състоянието на водите

10	БДИБР	Боровица	27.300	4.600	27.270	99.89%	22.670	99.87%	0.376	0.260	↑
11	БДЗБР	Студена	25.200	2.400	18.956	75.22%	16.556	72.61%	2.356	0.782	↑
12	БДЗБР	Дяково	35.400	8.000	25.694	72.58%	17.694	64.57%	0.000	0.195	↓
13	БДЗБР	Калин - за рез.водоснабдяване	1.024	0.100	0.308	30.09%	0.208	22.52%	не се получава ежедневна информация приток и разход		~
14	БДЗБР	Карагьол - за рез.водоснабдяване	2.252	0.200	0.446	19.82%	0.246	12.01%			↓
15	БДДР	Огняново - за рез.водоснабдяване **	31.600	2.500	19.305	61.09%	16.805	57.75%	1.663	1.050	↑
16	БДДР	Панчарево	6.465	1.500	5.274	81.57%	3.774	76.00%	20.484	19.567	↕
17	БДДР	Ястребино	62.300	3.900	41.456	66.54%	37.556	64.31%	1.782	0.104	↑
18	БДДР	Кула	20.250	0.700	8.871	43.81%	8.171	41.80%	0.127	0.127	~
19	БДДР	Рабиша	43.200	2.400	11.684	27.05%	9.284	22.75%	0.000	0.000	~
20	БДДР	Огоста	506.000	67.000	197.290	38.99%	130.290	29.68%	2.083	6.597	↓
21	БДДР	Сопот	60.908	1.300	34.050	55.90%	32.750	54.94%	3.206	0.313	↑
22	БДДР	Горни Дъбник	130.000	3.000	54.979	42.29%	51.979	40.93%	1.076	0.359	↑
23	БДДР	Бели Лом	25.500	3.200	9.414	36.92%	6.214	27.87%	0.081	0.081	~
24	БДЧР	Съединение	12.810	1.500	8.339	65.10%	6.839	60.47%	0.069	0.069	~
25	БДЧР	Георги Трайков (Цонево)	330.000	21.000	171.601	52.00%	150.601	48.74%	3.410	1.905	↑
26	БДЧР	Порой	45.200	2.000	5.004	11.07%	3.004	6.95%	0.255	0.000	↑
27	БДЧР	Ахелой	12.350	0.800	2.516	20.37%	1.716	14.86%	0.092	0.000	↑
28	БДИБР	Жребчево	400.000	30.000	219.520	54.88%	189.520	51.22%	18.100	14.581	↑
29	БДИБР	Малко Шарково	45.000	3.900	38.951	86.56%	35.051	85.28%	2.205	2.205	~
30	БДИБР	Домлян	26.074	0.700	11.720	44.95%	11.020	43.43%	0.796	0.088	↑
31	БДИБР	Пясъчник	206.530	3.400	36.600	17.72%	33.200	16.34%	1.948	0.212	↑
32	БДИБР	Тополница	137.108	20.000	95.844	69.90%	75.844	64.76%	8.333	5.729	↑
33	БДИБР	Тракиец	114.000	24.000	74.040	64.95%	50.040	55.60%	0.752	2.141	↓
34	БДЗБР	Пчелина	54.200	34.200	54.100	99.82%	19.900	99.50%	7.407	7.407	↕
35	БДДР	Александър Стамболийски	205.569	20.000	126.783	61.67%	106.783	57.54%	12.080	12.080	~
36	БДДР	Кокаляне	не се получава ежедневна информация								
37	БДИБР	Копринка	142.214	5.410	68.258	48.00%	62.848	45.94%	4.386	6.720	↓
	БДИБР	<b>Белмекен-Чаира</b>	<b>149.536</b>	<b>5.179</b>	<b>71.964</b>	<b>48.12%</b>	<b>66.785</b>	<b>46.26%</b>	<b>0.878</b>	<b>6.237</b>	

38	БДИБР	Белмекен	144.036	3.810	69.671	48.37%	65.861	46.97%			↓
39	БДИБР	Чаира	5.500	1.369	2.293	41.69%	0.924	22.37%			↑
	БДИБР	<b>Баташки водносилов път</b>									
	БДИБР	<b>Голям Беглик-Широка поляна</b>	<b>86.091</b>	<b>7.242</b>	<b>54.180</b>	<b>62.93%</b>	<b>46.938</b>	<b>59.53%</b>	<b>3.350</b>	<b>4.137</b>	
40	БДИБР	Голям Беглик	62.111	3.942	43.657	70.29%	39.715	68.27%			↓
41	БДИБР	Широка поляна	23.980	3.300	10.523	43.88%	7.223	34.93%			~
42	БДИБР	Беглика	1.554	0.242	0.965	62.12%	0.723	55.13%	0.200	0.000	↑
43	БДИБР	Тошков Чарк	1.782	0.276	0.598	33.53%	0.322	21.35%	0.296	0.438	↓
44	БДИБР	Батак	310.298	19.950	223.203	71.93%	203.253	70.00%	7.870	4.630	↑
	БДИБР	<b>Каскада Доспат-Въча</b>									
45	БДЗБР	Доспат	449.249	14.907	368.197	81.96%	353.290	81.34%	3.650	0.095	↑
46	БДИБР	Цанков камък	110.708	31.200	81.031	73.19%	49.831	62.67%	11.716	8.522	↑
47	БДИБР	Въча	226.120	24.520	183.579	81.19%	159.059	78.90%	11.738	14.226	↓
48	БДИБР	Кричим	20.256	1.730	19.381	95.68%	17.651	95.28%	14.131	7.134	↑
	БДИБР	<b>Каскада Арда</b>									
49	БДИБР	Кърджали	497.236	107.176	360.105	72.42%	252.929	64.84%	39.008	48.260	↓
50	БДИБР	Студен кладенец	387.772	90.667	282.180	72.77%	191.513	64.46%	70.887	112.234	↓
51	БДИБР	Ивайловград	156.702	59.526	114.728	73.21%	55.202	56.81%	125.883	124.514	↑
52	БДИБР	Розов кладенец	20.400	13.268	19.176	94.00%	5.908	82.84%	не се получава ежедневна информация приток и разход		↑

\* Данните в таблицата са за състоянието на комплексните и значими язовири по Приложение 1 от Закона за водите са към 8 часа на съответния ден.

\*\* С Решение №740 от 15 октомври 2020 г. за осигуряване на дългосрочната стабилност на водоснабдяването на Столична община, Министерски съвет определя „Български ВиК холдинг“ ЕАД, да извърши необходимите действия за осигуряване на възможност за пречистване на питейни води от язовир „Огняново“.

Към момента не са изпълнени изискванията за вписване на язовира в регистъра съгласно изискванията на Закона за здравето и няма разрешително по реда на закона за водите, поради което не се подават води за питейнобитово водоснабдяване.

**Язовир Панчарево:**

Съгласно предоставената справка от „Напоителни системи“ ЕАД язовир „Панчарево“ прелива с 19,2 м<sup>3</sup>/сек. Постъпващият приток в язовира на 24.02.2022 г. е 20,484 м<sup>3</sup>/сек. Размерът на дневния разход и прелялото количество се равняват на 19,567 м<sup>3</sup>/сек. Наличният обем в язовира е 5,2736 млн. м<sup>3</sup>, което представлява 81,57% от общия му обем.

**Язовир Пчелина:**

Съгласно предоставената справка от „Напоителни системи“ ЕАД язовир „Пчелина“ прелива с 7,357 м<sup>3</sup>/сек. Постъпващият приток в язовира на 24.02.2022 г. е 7,407 м<sup>3</sup>/сек. Размерът на дневния разход и прелялото количество се равняват на 7,407 м<sup>3</sup>/сек. Наличният обем в язовира е 54,1 млн. м<sup>3</sup>, което представлява 99,82% от общия му обем.

### По данни и прогнози на НИМХ

На 24.02 речните нива ще се понижават или ще останат без съществени изменения. Вследствие на оттичане се очакват повишения на речните нива в долните течения на основните реки в Дунавски басейн. В резултат на валежи са възможни повишения на речните нива в Черноморски басейн - главно във водосборите на реките южно от гр. Бургас. Водните количества ще бъдат под праговете за внимание.

## 1. ПРОГНОЗА ЗА ВРЕМЕТО

### Метеорологична прогноза за 25 февруари 2022 г.

През нощта над по-голямата част от страната ще е предимно ясно, по-значителна ще е облачността над Източна България. В сутрешните часове на отделни места в равнините и низините видимостта ще е намалена. Ще е почти тихо с минимални температури предимно между минус 5° и 0°. Утре ще е предимно слънчево, до обяд над източните райони облачността ще намалее. Ще духа слаб в Източна България до умерен северозападен вятър. Максималните температури ще са от 9° до 14°.

Над планините ще е предимно слънчево. Ще духа умерен до силен северозападен вятър. Максималната температура на височина 1200 метра ще е около 4°, на 2000 метра - около минус 3°.

Над Черноморието облачността в сутрешните часове ще е значителна, но до около обяд ще се разкъса и намалее и ще е предимно слънчево. Ще духа до умерен северозападен вятър. Максималните температури ще са 8°-10°. Температурата на морската вода е около 7°. Вълнението на морето ще бъде 3 бала.

### ПРОГНОЗА ЗА ОЧАКВАНИ КОЛИЧЕСТВА ВАЛЕЖИ

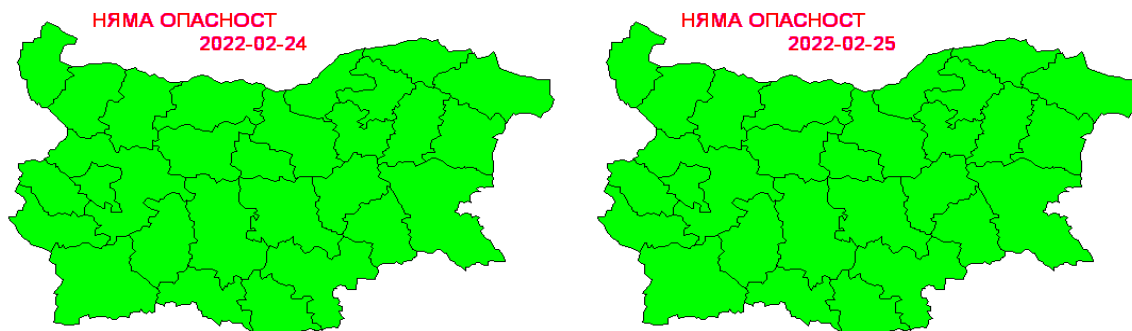
**За 24 и 25 февруари 2022 г.:** Днес преди обяд, на места главно в Централна и в Източна България ще има валежи от дъжд, в планините - от сняг. Количества до 2-3 mm, в югоизточните райони - до 6 mm. До вечерта валежите ще спрат. Утре - без валежи.

**За 26 и 27 февруари 2022 г.:** В събота привечер и през нощта срещу неделя на отделни места в крайните западни райони ще преваля дъжд и сняг, количества до 2-3 mm. В неделя от югозапад ще започнат валежи, които до края на деня ще обхванат по-голямата част от страната, с изключение на крайните северни райони. С понижението на температурите дъждът ще преминава в сняг. Количества до вечерта - 5-15 mm, на места в северната част на Родопите до 20-

30 mm. През следващото денонощие валежите ще продължат.

## ПРОГНОЗА ЗА ОПАСНИ И ОСОБЕНО ОПАСНИ МЕТЕОРОЛОГИЧНИ ЯВЛЕНИЯ

На 24 и 25 февруари 2022 г. в страната не се очакват опасни метеорологични явления.



[Карта на опасните явления за 24.02.2022 г.](#) [Карта на опасните явления за 25.02.2022 г.](#)

Подробна информация за предупрежденията и опасните метеорологични явления по области може да бъде получена от интерактивната карта на адрес: <http://weather.bg/0index.php?koiFail=RM01opasni1&nd=0&lng=0>

### Легенда:



Бяло:

Липсваща, недостатъчна, стара или съмнителна информация.



Зелено:

Няма опасни явления.



Жълто:

Времето може да бъде потенциално опасно. Явленията, които са прогнозирани, не са необичайни, но изискват внимание, ако възнамерявате да вършите работа на открито. Следете прогнозите за времето и не поемайте излишен риск.



Оранжево:

Времето е опасно. Прогнозирани са по-рядко случващи се метеорологични явления. Възможни са материални щети и има опасност от наранявания. Бъдете много внимателни и се информирайте подробно и често за метеорологичната обстановка. Съобразявайте се с неизбежните рискове и следвайте всички съвети на компетентните органи.



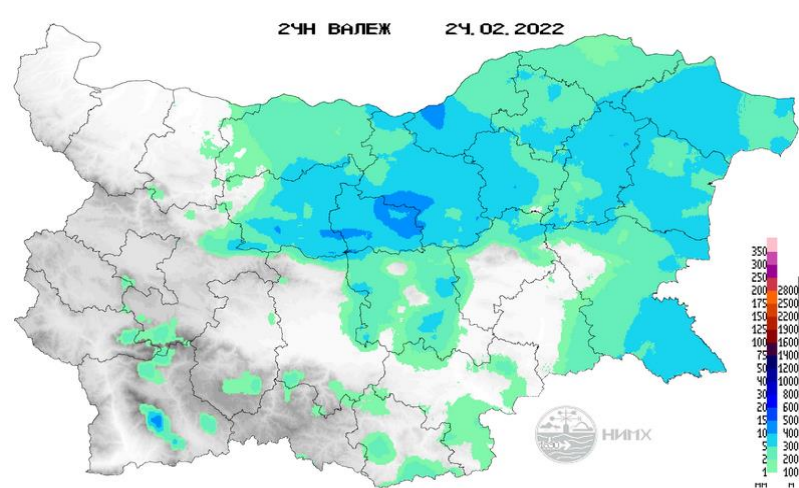
Червено:

Времето е много опасно. Прогнозирани са изключително интензивни опасни метеорологични явления. Възможни са големи материални щети и нещастни случаи, може да възникне и опасност за живота. Следвайте нарежданията и всички съвети на компетентните органи и бъдете готови да извършвате извънредни мерки.



## 2. ХИДРОЛОЖКА ИНФОРМАЦИЯ

Анализ на денонощната сума на валежа от 7:30 ч. на 23.02.2022 г. до 7:30 ч. на 24.02.2022 г., използващ модел ALADIN и данни от наблюдателната мрежа на НИМХ



### Анализ на хидрологичната обстановка през изминалото денонощие

Анализът е направен на база измерени водни стоежи и изчислени по временни ключови криви водни количества от оперативни автоматични и конвенционални хидрометрични станции на НИМХ:

**Дунавски басейн:** През изминалото денонощие нивата на по-голямата част от наблюдаваните реки в басейна са се понижали, като вследствие на оттичане са регистрирани повишения в долните течения на основните реки. Регистрираните колебания на нивата на река Огоста при с. Кобиляк (от -15 см до +18 см) и при с. Бутан (от -15 см до +25 см) и в средното и долното течение на река Искър (от -29 см до +19 см) са в резултат от работата на хидротехнически съоръжения. Отчетените изменения на речните нива в останалата част от басейна са както следва: за водосбора на р. Нишава от -3 см до +1 см; за водосбора на р. Лом с до  $\pm 3$  см; за водосбора на р. Огоста с до  $\pm 1$  см; за водосбора на р. Искър с до  $\pm 8$  см; за водосбора на р. Вит от -4 см до +9 см; за водосбора на р. Осъм от -3 см до +19 см; за водосбора на р. Янтра от -3 см до +33 см; за водосбора на р. Русенски Лом от -4 см до +5 см. Водните количества на реките в басейна са около и под праговете за средни води, само

водните количества на р. Палакария при с. Рельово, на р. Искър при гр. Нови Искър, р. Бели Вит -целия водосбор, на р. Осъм при гр. Троян и на р. Джулюница при с. Джулюница и на р. Янтра при с. Каранци са около праговете за високи води.

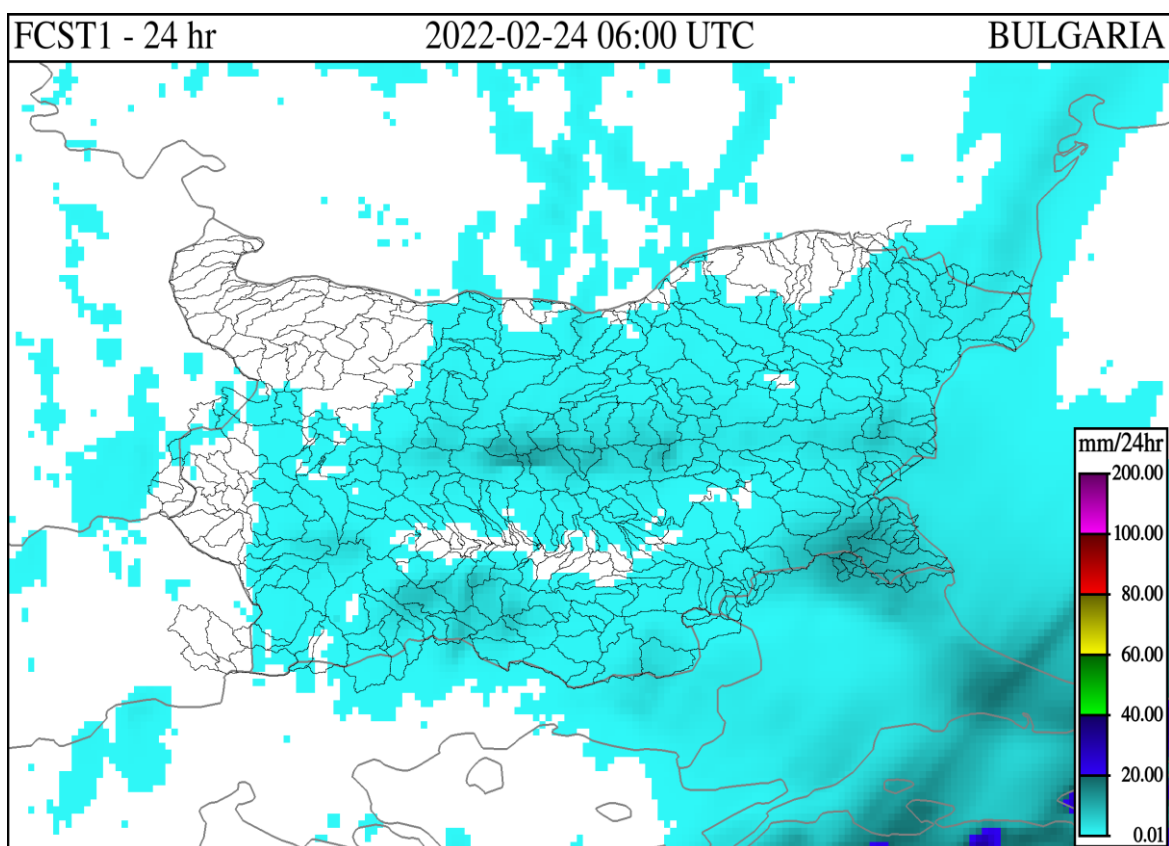
**Черноморски басейн:** През изминалото денонощие нивата на наблюдаваните реки в басейна са се понижавали или са останали без съществени изменения. Отчетените колебания на речните нива в басейна са както следва: за водосбора на р. Провадийска с до  $\pm 4$  см; за водосбора на р. Камчия от -18 см до +7 см; за водосбора на р. Айтоска с до -3 см; за водосбора на р. Факийска с до +2 см; за водосбора на р. Ропотамо от -2 см до +1 см. Водните количества на реките в басейна са около и под праговете за средни води, само водното количество на р. Луда Камчия при с. Бероново е около прага за високи води.

**Източнобеломорски басейн:** През изминалото денонощие нивата на наблюдаваните реки в басейна са останали без съществени изменения. Регистрираните колебания на нивата на река Тунджа при гр. Баня (с до -49 см), река Тополница при с. Поибрене (с до  $\pm 18$  см) и на река Вьча при гр. Девин (от -137 см до +136 см) са в резултат от работата на хидротехнически съоръжения. Отчетените изменения на речните нива в останалата част от басейна са както следва: за водосбора на р. Тунджа от -12 см до +13 см; за водосбора на р. Марица от -15 см до +27 см; за водосбора на р. Арда от -13 см до +5 см. Водните количества на по-голямата част от реките в басейна са около и под праговете за средни води. С водни количества около праговете за високи води са реките Марица при с. Радуил, гр. Пазарджик и гр. Първомай, Чепеларска при с. Бачково, Харманлийска при гр. Харманли, Арда при гр. Рудозем и с. Вехтино и Върбица при сп. Джебел.

**Западнобеломорски басейн:** През изминалото денонощие нивата на наблюдаваните реки са останали без съществени изменения. Отчетените колебания на речните нива в басейна са както следва: за водосбора на р. Места от -12 см до +10 см; за водосбора на р. Струма от -6 см до +5 см. Водните количества на реките в басейна са около и под праговете за средни води. С водни количества около прага за високи води е само р. Струмешница при с. Струмешница.

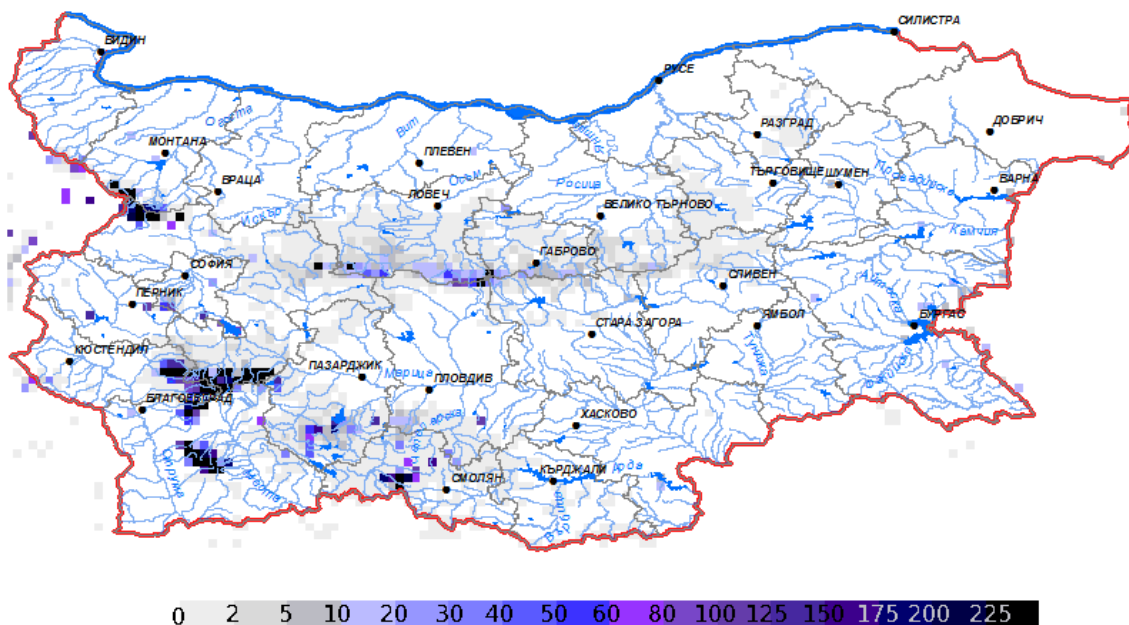
### 3. ДОПЪЛНИТЕЛНА ПРОГНОЗНА МЕТЕОРОЛОГИЧНА ИНФОРМАЦИЯ, ИЗПОЛЗВАНА ПРИ ИЗГОТВЯНЕ НА ХИДРОЛОГИЧНАТА ПРОГНОЗА

- 24 h прогноза за валежите от модела ALADIN за района на Черно море и Близкия Изток от 08:00 ч. местно време на 24.02.2022 г. до 08:00 ч. местно време на 25.02.2022 г.

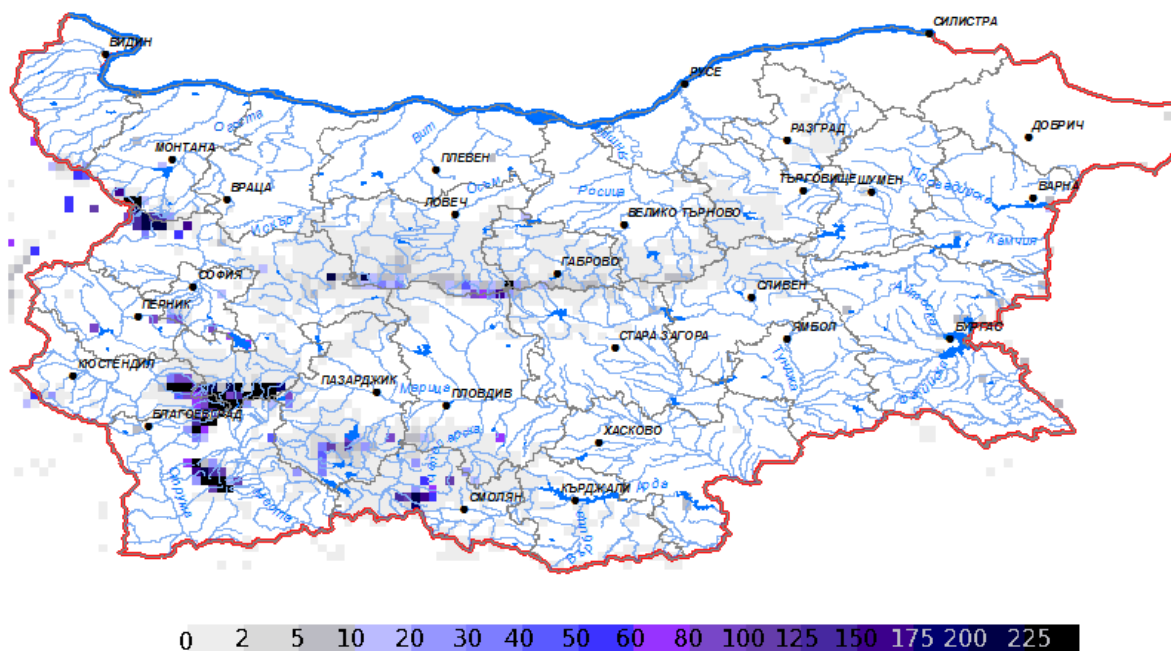


- Снежна покривка и очаквано снеготопене за следващите 72 часа

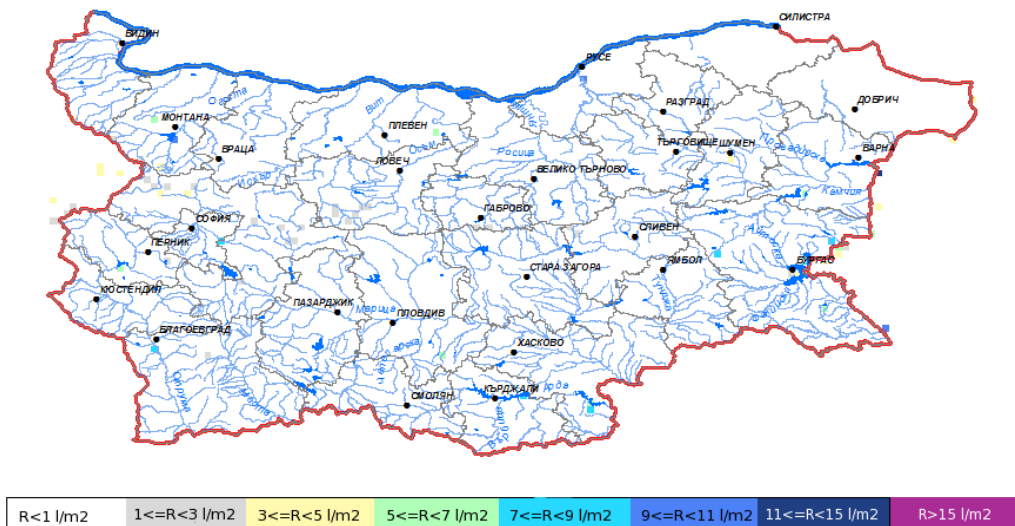
➤ На картата по-долу е представено пространственото разпределение на наличната снежна покривка с използване на сателитна информация в 09:00 UTC (+2 часа местно време).



➤ На картата по-долу е представено пространственото разпределение на водното съдържание в снежната покривка с използване на сателитна информация в 09:00 UTC (+2 часа местно време).



➤ На картата по-долу е представено пространственото разпределение на прогнозираното снеготопене за следващите 24 часа с използване на модела ALADIN.



➤ На картата по-долу е представено пространственото разпределение на прогнозираното снеготопене от 24 до 48 часа с използване на модела ALADIN.

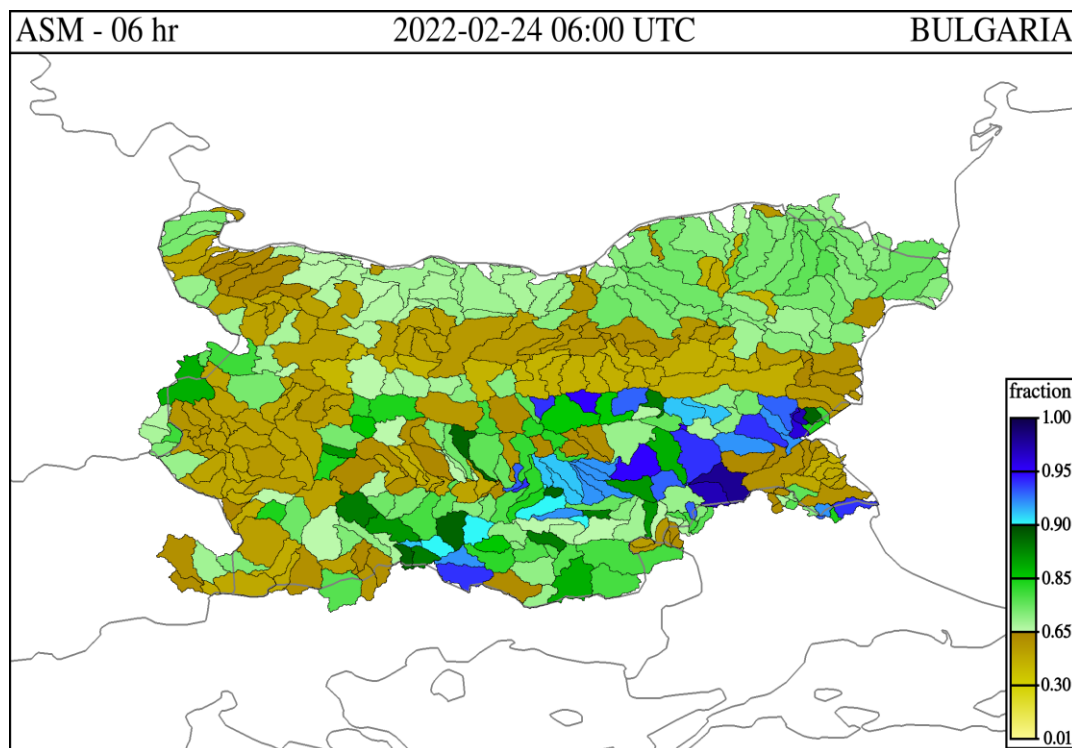


➤ На картата по-долу е представено пространственото разпределение на прогнозираното снеготопене от 48 до 72 часа с използване на модела ALADIN.



- **Влажност на почвата:**

➤ На картата по-долу е представено пространственото разпределение на средната почвена влага - насищане с вода на повърхностния (до 30 cm) почвен слой с използване на резултати от модела Sacramento Soil Moisture Accounting Model.



#### 4. ХИДРОЛОГИЧНА ПРОГНОЗА

На основа на метеорологичната прогноза, обработената хидрологична информация и моделираните водни количества от НИМХ:

**Дунавски басейн:** Днес (24.02) и през следващите три дни речните нива в по-голяма част от басейна ще се понижават, като в резултат на оттичане до утре ще има повишения в долното течение на основните реки. Водните количества ще бъдат под праговете за внимание.

**Моделът за водосбора на р. Огоста прогнозира:** Прогнозираните водни количества на 25, 26 и 27.02.2022 г. ще бъдат около и над средномногогодишните стойности. Днес (24.02) и през следващите три дни речните нива във водосбора ще се понижават. Водните количества ще бъдат под праговете за внимание.

**Моделът за водосбора на р. Искър прогнозира:** Прогнозираните водни количества на 25, 26 и 27.02.2022 г. ще бъдат около средномногогодишните стойности. Днес (24.02) и през следващите три дни речните нива във водосбора ще се понижават. Водните количества ще бъдат под праговете за внимание.

**Моделът за водосбора на р. Янтра прогнозира:** Прогнозираните водни количества на 25, 26 и 27.02.2022 г. ще бъдат около средномногогодишните стойности. Днес (24.02) и през следващите три дни речните нива във водосбора ще се понижават, като в резултат на оттичане до утре ще има повишения в долното течение на основната река. Водните количества ще бъдат под праговете за внимание.

**Моделът за водосбора на р. Русенски Лом прогнозира:** Прогнозираните водни количества във водосбора на р. Черни Лом на 25, 26, 27, 28.02 и 01.03.2022 г. ще бъдат около и над средномногогодишните стойности. Днес (24.02) и през следващите 4-5 дни речните нива във водосбора ще се понижават. Водните количества ще бъдат под прага за внимание.

**Черноморски басейн:** Днес (24.02) в резултат на валежи ще има повишения на речните нива, главно във водосборите на реките южно от гр. Бургас. През следващите три дни речните нива ще се понижават или ще останат без съществени изменения. Водните количества ще бъдат под праговете за внимание.

**Моделът за водосбора на р. Айтоска прогнозира:** Прогнозираните водни количества на 25, 26 и 27.02.2022 г. ще бъдат около и под средномногогодишните стойности. Днес (24.02) и през следващите три дни

речните нива във водосбора ще са без съществени изменения. Водните количества ще бъдат под праговете за внимание.

**Моделът за водосбора на р. Факийска прогнозира:** Прогнозираните водни количества във водосбора на р. Факийска на 25, 26, 27, 28.02 и 01.03.2022 г. ще бъдат около и над средномногогодишните стойности. Днес (24.02) в резултат на валежи ще има повишения на речните нива във водосбора. През следващите 4-5 дни речните нива ще се понижават или ще останат без съществени изменения. Водните количества ще бъдат под прага за внимание.

**Източнобеломорски басейн:** Днес (24.02) и през следващите три дни речните нива в по-голяма част от басейна ще се понижават или ще останат без съществени изменения. Водните количества ще бъдат под праговете за внимание.

**Системата за ранно предупреждение за водосборите на реките Марица и Тунджа на НИМХ прогнозира:**

- Водните нива ще бъдат под праговете за внимание.

<u>Прагове за предупреждение</u>			
Нива на тревога:	Жълто - Внимание	Оранжево - Предупреждение	Червено - Тревога

**Системата за ранно предупреждение за водосбора на река Арда на НИМХ прогнозира:**

- Водните количества ще бъдат под праговете за внимание.

<u>Прагове за предупреждение</u>			
Нива на тревога:	Жълто - Внимание	Оранжево - Предупреждение	Червено - Тревога

**Западнобеломорски басейн:** Днес (24.02) и през следващите три дни речните нива в по-голяма част от басейна ще се понижават или ще останат без съществени изменения. Водните количества ще бъдат под праговете за внимание.

*В направените прогнози не се отчита работата и ретензионната способност на хидротехническите съоръжения.*