



Министерство на
околната среда и водите

**Ежедневен
булетин за
състоянието на
водите**

24 МАРТ 2022

**Комплексни и
значими
язовири**

Речни нива

Информация за наличните обеми в комплексните и значими язовири, които се следят в МОСВ:

Съгласно приложение №1 към чл. 13, ал. 1, т. 1 от Закона за водите, комплексните и значими язовири са 52 броя.

Сумата от наличните в тях завирени обеми към 24.03.2022 г. е 4217.2 млн. м³, представлява 63.9 % от сумата от общите им обеми, колкото е било отношението на завирените им обеми спрямо сумата на общите им обеми към 23.03.2022 г.

Според основното им предназначение наличните в тях завирени обеми са както следва:

- питейно-битово водоснабдяване - 80.0 % от общия им обем;
- за резервно питейно-битово водоснабдяване - 54.9 % от общия им обем;
- напояване - 50.4 % от общия им обем;
- енергетика - 66.1 % от общия им обем.

Налични завирени обеми в язовири по приложение 1 на ЗВ с трансгранично влияние:

1. за Каскада „Арда“:

Язовир „Кърджали“ - 285.931 млн. м³, което е 57.50 % от общия му обем;

Язовир „Студен кладенец“ - 265.021 млн. м³, което е 68.34 % от общия му обем;

Язовир „Ивайловград“ - 99.009 млн. м³, което е 63.18 % от общия му обем;

2. за Каскада „Горна Тунджа“:

Язовир „Копринка“ - 64.364 млн. м³, което е 45.26 % от общия му обем;

Язовир „Жребчево“ - 226.600 млн. м³, което е 56.65 % от общия му обем.

БЮЛЕТИН №520 от 24.03.2022 г. към 8 часа

ОБОБЩЕНИ ДАННИ ЗА СЪСТОЯНИЕТО НА ВОДИТЕ В КОМПЛЕКСНИТЕ И ЗНАЧИМИ ЯЗОВИРИ

Сумата от наличните завирени обеми към комплексните и значими язовири е			4217,2	млн.куб.м.	представлява		63,9%		Тенденция	в бр. язовири	
Според основното предназначение на язовирите наличните в тях завирени обеми:			за питейно-битово водоснабдяване		80,0%	от общия им обем;	76,08%	от полезния им обем	↑ - повишаване на обема	23	
			за резервно - ПБВ		54,9%	от общия им обем;	50,96%	от полезния им обем	↓ - понижаване на обема	18	
			за напояване		50,4%	от общия им обем;	44,90%	от полезния им обем	~ - задържане на обема	8	
			за енергетика		66,1%	от общия им обем;	60,43%	от полезния им обем	∩ - преливане	2	
№	БД	Язовир	Общ обем	Мъртъв/ Санитарен обем	Наличен обем		Наличен полезен обем		Ср. денонощен приток	Ср. денонощен разход	Тенденция
			млн.м ³	млн.м ³	млн.м ³	% от общия обем	млн.м ³	% от полезния обем	м ³ /сек.	м ³ /сек.	
1	БДДР	Искър	655,252	87,200	480,886	73,39%	393,686	69,30%	3,338	3,338	~
2	БДДР	Бели Искър	15,080	1,400	7,166	47,52%	5,766	42,15%	0,004	0,958	↓
3	БДДР	Среченска бара	15,500	1,000	14,970	96,58%	13,970	96,34%	1,204	0,532	↑
4	БДДР	Христо Смирненски	27,700	4,200	23,807	85,95%	19,607	83,43%	1,650	0,775	↑
5	БДДР	Йовковци	92,179	9,000	83,095	90,15%	74,095	89,08%	0,182	0,800	↓
6	БДЧР	Тича	311,800	40,000	242,750	77,85%	202,750	74,60%	5,646	1,595	↑
7	БДЧР	Камчия	233,550	76,000	229,370	98,21%	153,370	97,35%	4,652	2,303	↑
8	БДЧР	Ясна поляна	32,320	7,550	25,915	80,18%	18,365	74,14%	0,174	0,347	↓

9	БДИБР	Асеновец	28,200	2,000	20,520	72,77%	18,520	70,69%	0,938	0,567	↑
10	БДИБР	Боровица	27,300	4,600	27,260	99,85%	22,660	99,82%	0,446	0,330	↑
11	БДЗБР	Студена	25,200	2,400	18,969	75,27%	16,569	72,67%	0,643	0,793	↓
12	БДЗБР	Дяково	35,400	8,000	24,363	68,82%	16,363	59,72%	0,000	0,516	↓
13	БДЗБР	Калин - за рез.водоснабдяване	1,024	0,100	0,321	31,39%	0,221	23,96%	не се получава ежедневна информация приток и разход		~
14	БДЗБР	Карагьол - за рез.водоснабдяване	2,252	0,200	0,211	9,37%	0,011	0,54%			↓
15	БДДР	Огняново - за рез.водоснабдяване **	31,600	2,500	18,612	58,90%	16,112	55,37%	1,066	1,460	↓
16	БДДР	Панчарево	6,465	1,500	5,281	81,68%	3,781	76,15%	4,183	2,517	↓
17	БДДР	Ястребино	62,300	3,900	44,551	71,51%	40,651	69,61%	0,729	0,255	↑
18	БДДР	Кула	20,250	0,700	8,860	43,75%	8,160	41,74%	0,116	0,116	~
19	БДДР	Рабиша	43,200	2,400	11,684	27,05%	9,284	22,75%	0,000	0,000	~
20	БДДР	Огоста	506,000	67,000	205,900	40,69%	138,900	31,64%	10,532	3,588	↑
21	БДДР	Сопот	60,908	1,300	38,930	63,92%	37,630	63,13%	1,435	0,394	↑
22	БДДР	Горни Дъбник	130,000	3,000	57,226	44,02%	54,226	42,70%	1,204	0,486	↑
23	БДДР	Бели Лом	25,500	3,200	9,447	37,05%	6,247	28,01%	0,081	0,081	~
24	БДЧР	Съединение	12,810	1,500	8,570	66,90%	7,070	62,51%	0,069	0,069	~
25	БДЧР	Георги Трайков (Цонево)	330,000	21,000	174,463	52,87%	153,463	49,66%	1,837	1,837	~
26	БДЧР	Порой	45,200	2,000	5,561	12,30%	3,561	8,24%	0,289	0,000	↑
27	БДЧР	Ахелой	12,350	0,800	2,735	22,15%	1,935	16,75%	0,092	0,000	↑
28	БДИБР	Жребчево	400,000	30,000	226,600	56,65%	196,600	53,14%	3,442	1,590	↑
29	БДИБР	Малко Шарково	45,000	3,900	38,408	85,35%	34,508	83,96%	2,505	2,505	~
30	БДИБР	Домлян	26,074	0,700	12,839	49,24%	12,139	47,84%	1,117	0,099	↑
31	БДИБР	Пясъчник	206,530	3,400	41,894	20,28%	38,494	18,95%	2,728	0,228	↑
32	БДИБР	Тополница	137,108	20,000	105,831	77,19%	85,831	73,29%	8,287	6,088	↑
33	БДИБР	Тракиец	114,000	24,000	75,680	66,39%	51,680	57,42%	1,447	2,141	↓
34	БДЗБР	Пчелина	54,200	34,200	54,050	99,72%	19,850	99,25%	5,660	6,238	↓
35	БДДР	Александър Стамболийски	205,569	20,000	130,957	63,70%	110,957	59,79%	9,443	1,023	↑
36	БДДР	Кокаляне	не се получава ежедневна информация								
37	БДИБР	Копринка	142,214	5,410	64,364	45,26%	58,954	43,09%	4,978	1,980	↑

	БДИБР	Белмекен-Чаира	149,536	5,179	54,761	36,62%	49,582	34,35%	1,176	2,881	
38	БДИБР	Белмекен	144,036	3,810	52,130	36,19%	48,320	34,46%			↓
39	БДИБР	Чаира	5,500	1,369	2,632	47,85%	1,263	30,56%			↑
	БДИБР	Баташки водносиллов път									
	БДИБР	Голям Беглик-Широка поляна	86,091	7,242	45,383	52,71%	38,141	48,37%	2,183	7,108	
40	БДИБР	Голям Беглик	62,111	3,942	38,259	61,60%	34,317	58,99%			↓
41	БДИБР	Широка поляна	23,980	3,300	7,124	29,71%	3,824	18,49%			↓
42	БДИБР	Беглика	1,554	0,242	0,881	56,71%	0,639	48,73%	0,041	0,555	↓
43	БДИБР	Тошков Чарк	1,782	0,276	0,598	33,53%	0,322	21,35%	0,199	0,500	↓
44	БДИБР	Батак	310,298	19,950	225,163	72,56%	205,213	70,68%	8,172	11,412	↓
	БДИБР	Каскада Доспат-Въча									
45	БДЗБР	Доспат	449,249	14,907	355,604	79,16%	340,697	78,44%	1,446	7,371	↓
46	БДИБР	Цанков камък	110,708	31,200	77,672	70,16%	46,472	58,45%	15,381	19,883	↓
47	БДИБР	Въча	226,120	24,520	186,460	82,46%	161,940	80,33%	20,944	19,451	↑
48	БДИБР	Кричим	20,256	1,730	19,364	95,60%	17,634	95,19%	19,499	16,594	↑
	БДИБР	Каскада Арда									
49	БДИБР	Кърджали	497,236	107,176	285,931	57,50%	178,755	45,83%	29,459	13,410	↑
50	БДИБР	Студен кладенец	387,772	90,667	265,021	68,34%	174,354	58,68%	30,374	40,880	↓
51	БДИБР	Ивайловград	156,702	59,526	99,009	63,18%	39,483	40,63%	43,121	57,331	↓
52	БДИБР	Розов кладенец	20,400	13,268	18,888	92,59%	5,620	78,80%	не се получава ежедневна информация приток и разход		↑

* Данните в таблицата са за състоянието на комплексните и значими язовири по Приложение 1 от Закона за водите са към 8 часа на съответния ден.

** С Решение №740 от 15 октомври 2020 г. за осигуряване на дългосрочната стабилност на водоснабдяването на Столична община, Министерски съвет определя „Български ВиК холдинг“ ЕАД, да извърши необходимите действия за осигуряване на възможност за пречистване на питейни води от язовир „Огняново“.

Към момента не са изпълнени изискванията за вписване на язовира в регистъра съгласно изискванията на Закона за здравето и няма разрешително по реда на закона за водите, поради което не се подават води за питейнобитово водоснабдяване.

Язовир Панчарево:

Съгласно предоставената справка от НС ЕАД язовир „Панчарево“ прелива с 2,1 м³/сек. Постъпващият приток в язовира на 24.03.2022 г. е 4,183 м³/сек. Размерът на дневния разход и прелялото количество се равняват на 2,517 м³/сек. Наличният обем в язовира е 5,2808 млн. м³, което представлява 81,68% от общия му обем.

Язовир Пчелина:

Съгласно предоставената справка от НС ЕАД язовир „Пчелина“ прелива с 6,191 м³/сек. Постъпващият приток в язовира на 24.03.2022 г. е 5,66 м³/сек. Размерът на дневния разход и прелялото количество се равняват на 6,238 м³/сек. Наличният обем в язовира е 54,05 млн. м³, което представлява 99,72% от общия му обем.

По данни и прогнози на НИМХ

На 24.03 речните нива ще останат без съществени изменения. В резултат на снеготопене в следобедните и вечерни часове са възможни повишения на речните нива в горните течения на реките Огоста, Искър, Вит, Осъм и Янтра, както и на реките в планинските части от Източнореломорски и Западнореломорски басейн. На 25.03 в резултат на валежи се очакват незначителни повишения на речните нива в Черноморски басейн. Водните количества ще бъдат под праговете за внимание.

МЕТЕОРОЛОГИЧЕН БЮЛЕТИН



Анализ на денонощната сума на валежа от 07:30 ч. на 23.03.2022 г. до 07:30 ч. на 24.03.2022 г., използващ модел ALADIN и данни от наблюдателната мрежа на НИМХ

Метеорологична прогноза за 25 март 2022 г.

През нощта ще бъде предимно ясно. Ще духа слаб до умерен северозападен, в източните райони северен вятър. Минималните температури ще бъдат предимно между 0° и 5°, в София 1°-2°.

Утре ще бъде предимно слънчево. Ще има временни увеличения на облачността, по-значителни в Източна България и на места там ще превали дъжд. Ще духа умерен до силен северозападен, в Източна България северен вятър и с него в страната ще нахлуе по-студен въздух. Максималните температури ще бъдат от 11°-12°, в североизточните райони до 19° в крайните югозападни, в София около 14°.

Над Черноморието ще духа умерен до силен северен вятър. От север на юг облачността временно ще се увеличи и на много места ще превали дъжд. Максимални температури на въздуха между 8° и 11°. Температурата на морската вода е 5°-6°. Вълнението на морето ще бъде 2-3 бала.

Над планините ще бъде предимно слънчево. След обяд и вечерта ще има временни увеличения на облачността, главно над Стара планина и масивите от Югоизточна България. На отделни места ще превали слаб дъжд, над около 1700 метра - слаб сняг. Максимална температура на височина 1200 метра около 7°, на 2000 метра - около минус 1°.

Прогноза за времето от 26 до 31 март 2022 г.

През нощта срещу събота вятърът ще отслабне, в западната половина от страната и ще стихне; сутрешните температури слабо ще се понижат. Облачността ще намалее и през почивните дни ще е предимно слънчево. Вятърът ще е със западна компонента, ще бъде слаб и ще се затопли; максималните температури в неделя ще са между 17° и 22°, по-ниски ще остават по Черноморието. През нощта срещу понеделник от югозапад ще се появи разкъсана висока и средна облачност, която в неделя над Югозападна България ще се увеличи и вплътни; на места там ще превали слаб дъжд, в планините над 1500 метра - слаб сняг. Вятърът от запад-югозапад временно ще се усили. Минималните температури ще са между 2° и 7°, а максималните ще се понижат с 1 до 3 градуса. Във вторник ще има променлива, над Южна България и планините по-често значителна облачност, на места с превалявания. По-късно през деня вятърът ще се ориентира от запад-северозапад и главно в Дунавската равнина временно ще се усили. Сутрешните температури ще са между 3° и 8°, дневните на места ще надхвърлят 20°. В средата на седмицата със запад-югозападен вятър ще се затопли още. Ще има разкъсана висока и средна облачност, която в четвъртък от запад временно ще се увеличи и след обяд на места в Западна България ще превали дъжд.

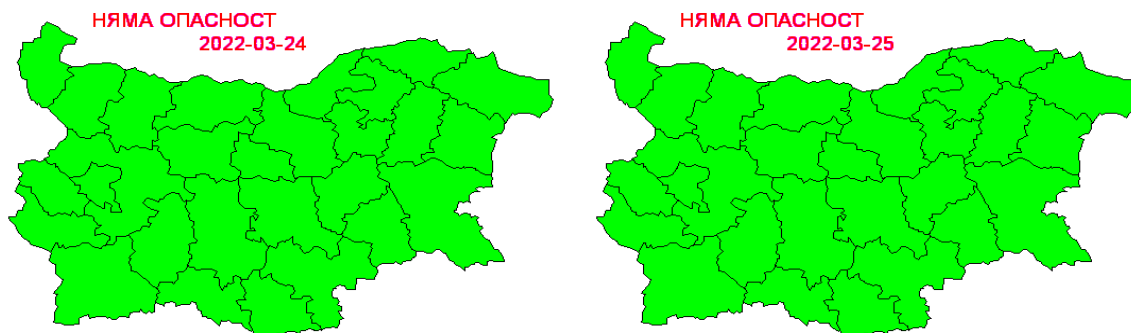
ПРОГНОЗА ЗА ОЧАКВАНИ КОЛИЧЕСТВА ВАЛЕЖИ

За 24 и 25 март 2022 г.: Днес и през нощта без валеж.
Утре, главно в следобедните и вечерните часове в Източна България ще превали дъжд. Количества до 5-6 mm.

За 26 и 27 март 2022 г.: В събота и неделя - без валежи.

ПРОГНОЗА ЗА ОПАСНИ И ОСОБЕНО ОПАСНИ МЕТЕОРОЛОГИЧНИ ЯВЛЕНИЯ

На 24 и 25 март 2022 г. опасни метеорологични явления в страната не се очакват.



Карта на опасните явления за 24.03.2022 г. Карта на опасните явления за 25.03.2022 г.

Подробна информация за предупрежденията и опасните метеорологични явления по области може да бъде получена от интерактивната карта на адрес: <http://weather.bg/0index.php?koiFail=RM01opasni1&nd=0&lng=0>

Легенда:



Бяло:

Липсваща, недостатъчна, стара или съмнителна информация.



Зелено:

Няма опасни явления.



Жълто:

Времето може да бъде потенциално опасно. Явленията, които са прогнозирани, не са необичайни, но изискват внимание, ако възнамерявате да вършите работа на открито. Следете прогнозите за времето и не поемайте излишен риск.



Оранжево:

Времето е опасно. Прогнозирани са по-рядко случващи се метеорологични явления. Възможни са материални щети и има опасност от наранявания. Бъдете много внимателни и се информирайте подробно и често за метеорологичната обстановка. Съобразявайте се с неизбежните рискове и следвайте всички съвети на компетентните органи.



Червено:

Времето е много опасно. Прогнозирани са изключително интензивни опасни метеорологични явления. Възможни са големи материални щети и нещастни случаи, може да възникне и опасност за живота. Следвайте нарежданията и всички съвети на компетентните органи и бъдете готови да извънредни мерки.

ХИДРОЛОГИЧЕН БЮЛЕТИН

Анализ на хидрологичната обстановка през изминалото денонощие

Анализът е направен на база измерени водни стоежи и изчислени по временни ключови криви водни количества от оперативни автоматични и конвенционални хидрометрични станции на НИМХ:

Дунавски басейн: През изминалото денонощие нивата на наблюдаваните реки в басейна са останали без съществени изменения или са се понижали. Отчетените изменения на речните нива в басейна са както следва: за водосбора на р. Нишава с до -1 см; за водосбора на р. Лом от -2 см до +3 см; за водосбора на р. Огоста от -6 см до +7 см; за водосбора на р. Искър от -17 см до +12 см; за водосбора на р. Вит от -6 см до +8 см; за водосбора на р. Осъм от -7 см до +12 см; за водосбора на р. Янтра от -7 см до +10 см; за водосбора на р. Русенски Лом от -5 см до +2 см. Водните количества на реките в басейна са около и под праговете за средни води, единствено водното количество на р. Янтра при гр. Велико Търново е около прага за високи води.

Черноморски басейн: През изминалото денонощие нивата на наблюдаваните реки в басейна са останали без съществени изменения. Отчетените колебания на речните нива в басейна са както следва: за водосбора на р. Провадийска от -3 см до +5 см; за водосбора на р. Камчия от -4 см до +7 см; за водосбора на р. Айтоска от -1 см до +1 см; за водосбора на р. Факийска - без изменение; за водосбора на р. Ропотамо с до ± 2 см. Водните количества на реките в басейна са около и под праговете за средни води, единствено водното количество на р. Луда Камчия при с. Берово е около прага за високи води.

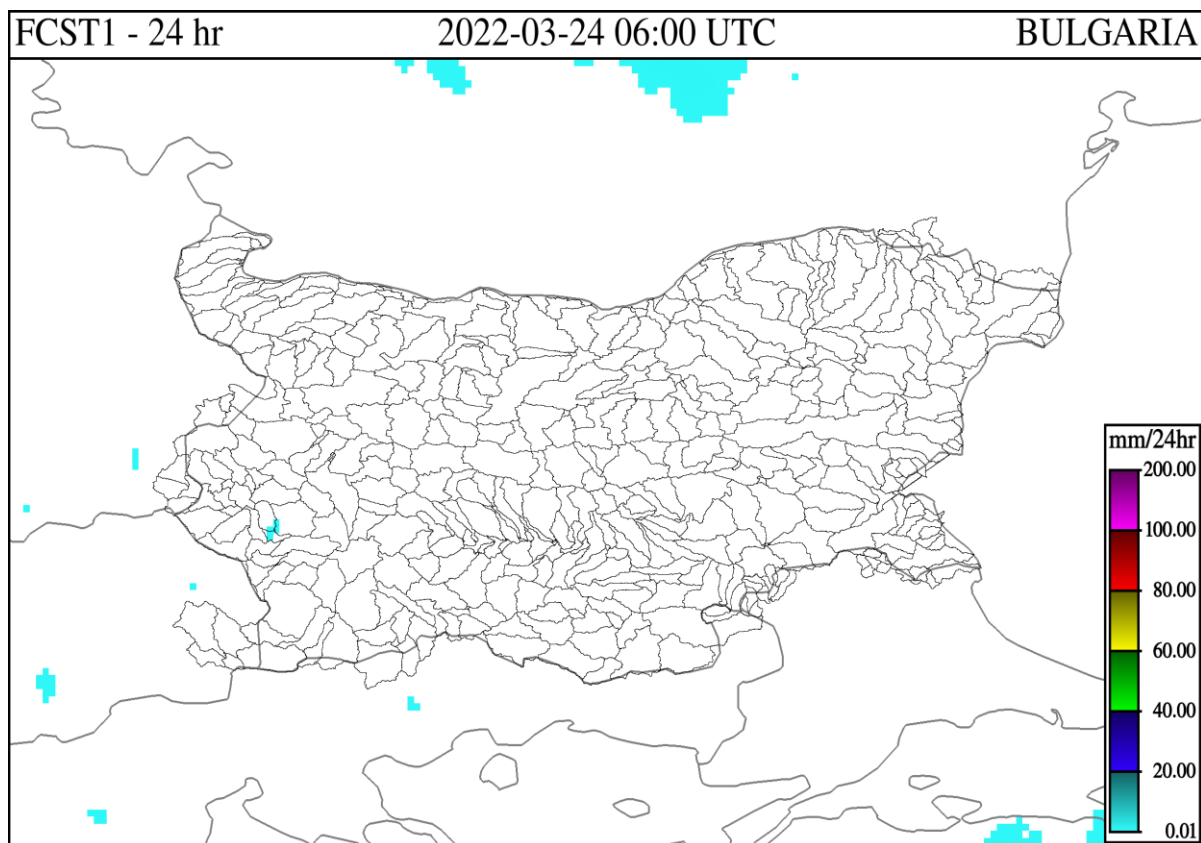
Източнобеломорски басейн: През изминалото денонощие нивата на наблюдаваните реки в по-голямата част от басейна са без съществени изменения. Регистрираните колебания на нивата на река Тополница при с. Поибрене (с до ± 16 см) и на река Въча при гр. Девин (от -140 см до +141 см) са в резултат от работата на хидротехнически съоръжения. Отчетените изменения на речните нива в останалата част от басейна са както следва: за водосбора на р. Тунджа от -6 см до +7 см; за водосбора на р. Марица от -18 см с до +13 см; за водосбора на р. Арда от -7 см до +5 см. Водните количества на по-голямата част от реките в басейна са около и под праговете за средни води. С водни количества около праговете за високи води са реките Марица при градовете Пловдив, Първомай и Свиленград, р. Въча при гр. Девин и Харманлийска при гр. Харманли.

Западнобеломорски басейн: През изминалото денонощие нивата на наблюдаваните реки са останали без съществени изменения. Отчетените колебания на речните нива в басейна са както следва: за водосбора на р. Места

от -5 см до +11 см; за водосбора на р. Струма от -4 см до +5 см. Водните количества на реките в басейна са около и под праговете за средни води, единствено водното количество на р. Струмешница при с. Струмешница е около прага за високи води.

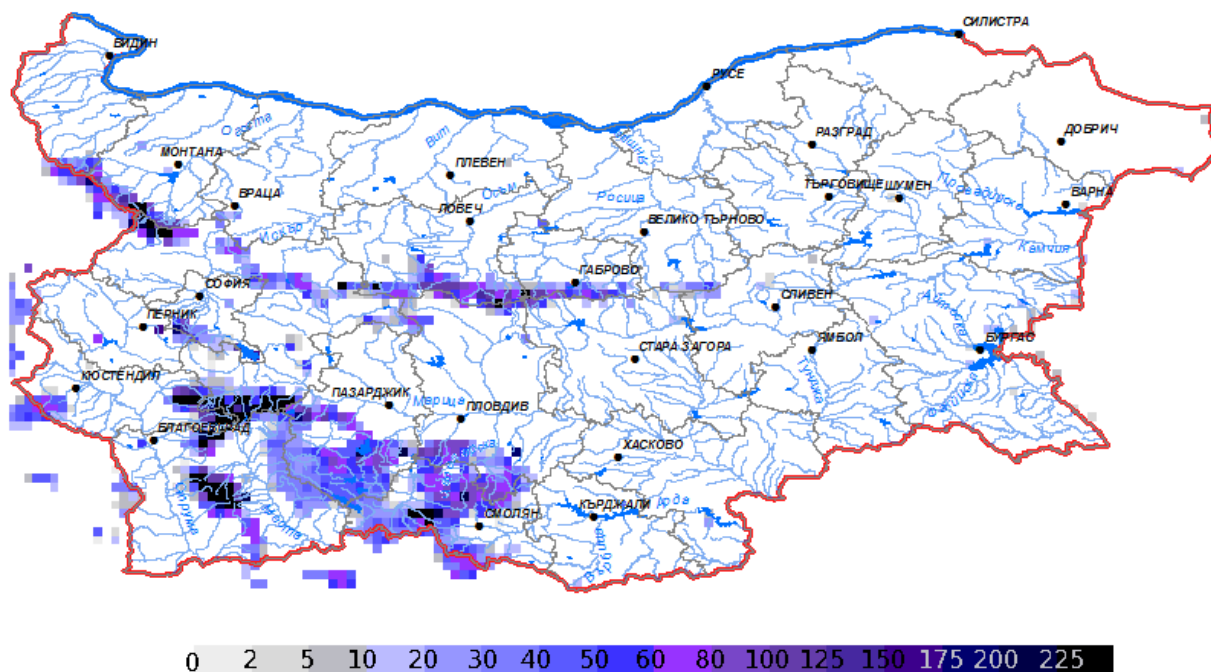
ДОПЪЛНИТЕЛНА ПРОГНОЗНА МЕТЕОРОЛОГИЧНА ИНФОРМАЦИЯ, ИЗПОЛЗВАНА ПРИ ИЗГОТВЯНЕ НА ХИДРОЛОГИЧНАТА ПРОГНОЗА

- 24 h прогноза за валежите от модела ALADIN за района на Черно море и Близкия Изток от 08:00 ч. местно време на 24.03.2022 г. до 08:00 ч. местно време на 25.03.2022 г.

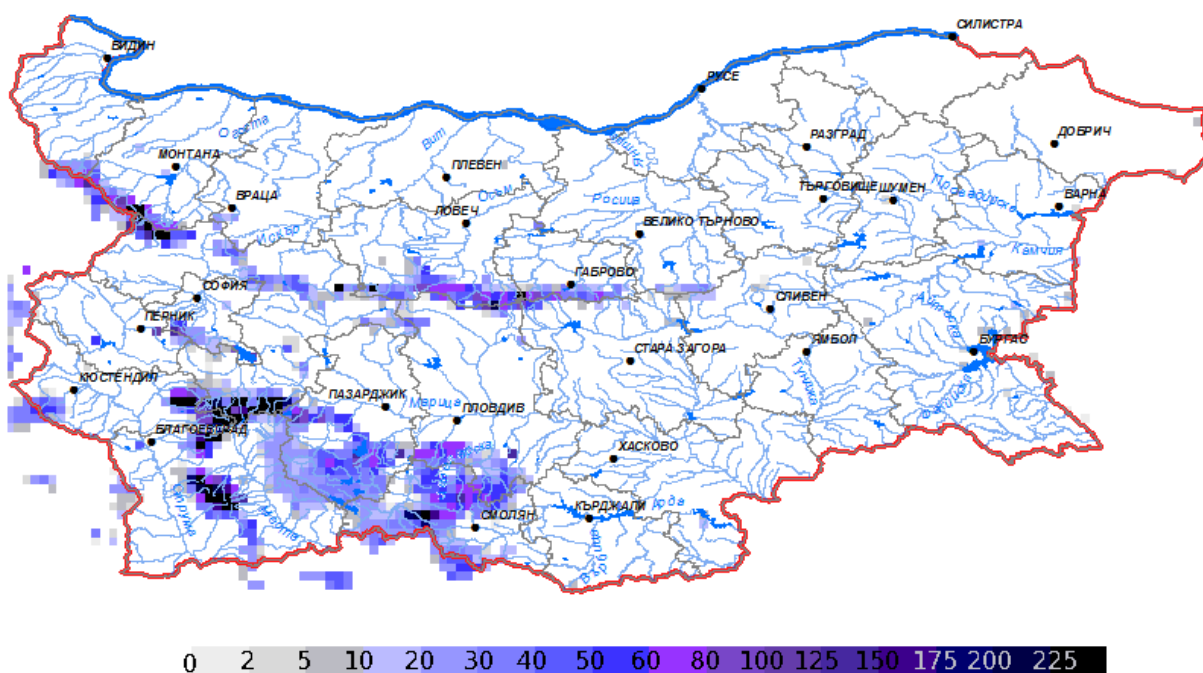


- Снежна покривка и очаквано снеготопене за следващите 72 часа

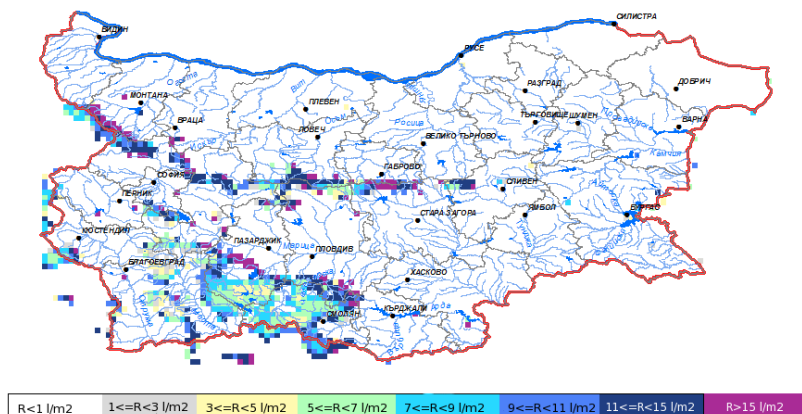
➤ На картата по-долу е представено пространственото разпределение на наличната снежна покривка с използване на сателитна информация в 10:00 UTC (+2 часа местно време).



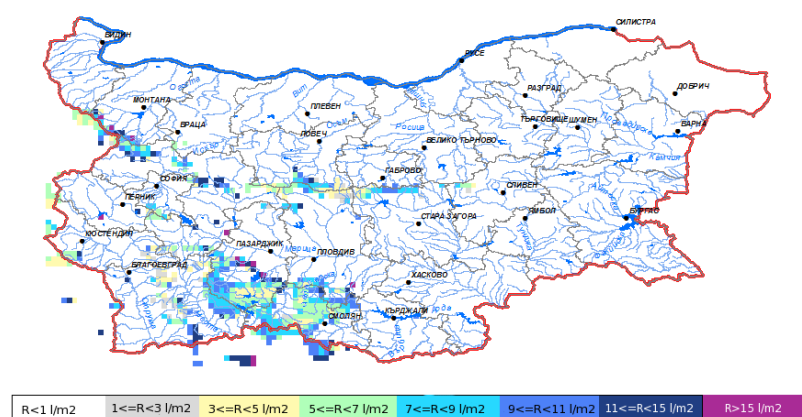
➤ На картата по-долу е представено пространственото разпределение на водното съдържание в снежната покривка с използване на сателитна информация в 10:00 UTC (+2 часа местно време).



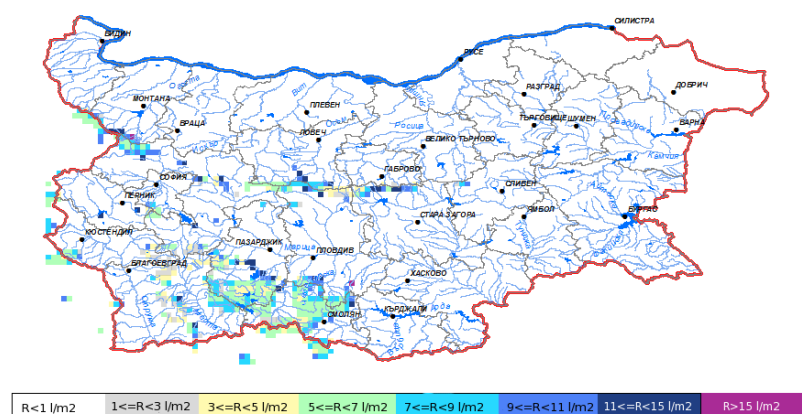
➤ На картата по-долу е представено пространственото разпределение на прогнозираното снеготопене за следващите 24 часа с използване на модела ALADIN.



➤ На картата по-долу е представено пространственото разпределение на прогнозираното снеготопене от 24 до 48 часа с използване на модела ALADIN.

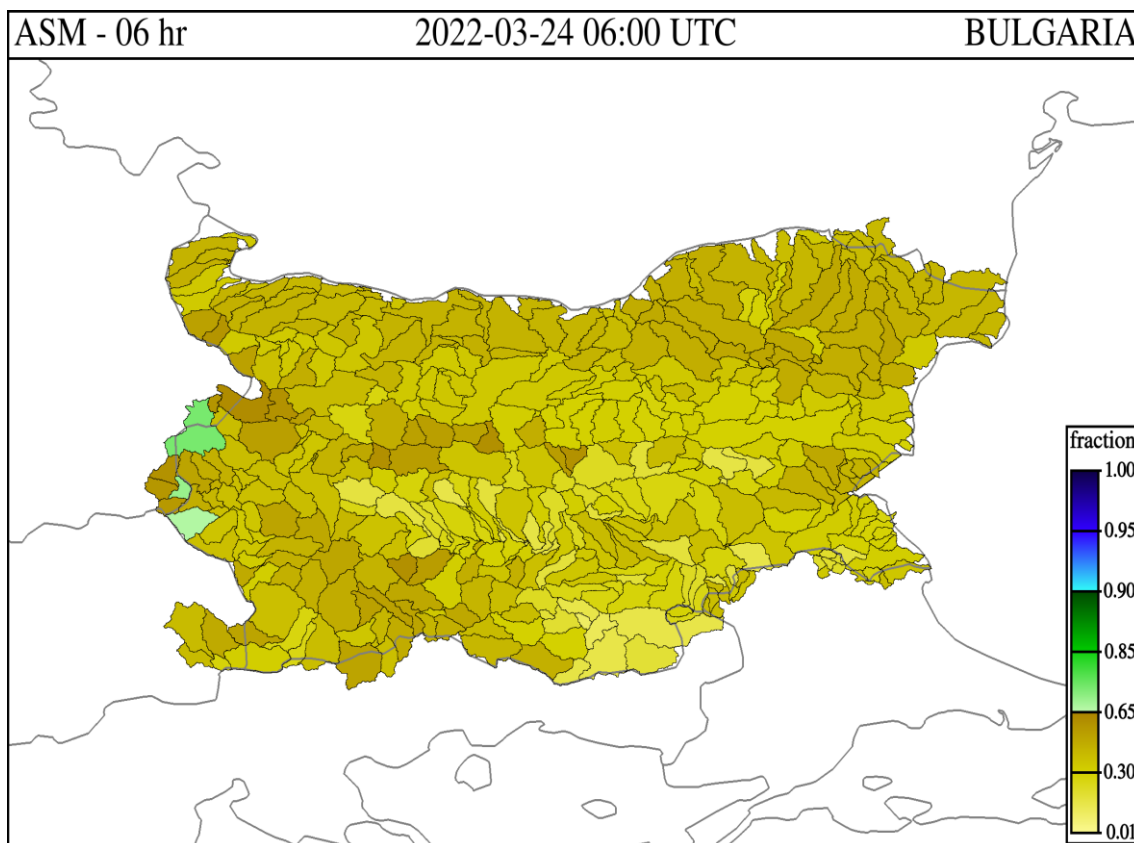


➤ На картата по-долу е представено пространственото разпределение на прогнозираното снеготопене от 48 до 72 часа с използване на модела ALADIN.



- **Влажност на почвата:**

➤ На картата по-долу е представено пространственото разпределение на **средната почвена влага** - насищане с вода на повърхностния (до 30 cm) почвен слой с използване на резултати от модела Sacramento Soil Moisture Accounting Model.



Хидрологична прогноза

На основа на метеорологичната прогноза, обработената хидрологична информация и моделираните водни количества от НИМХ:

Дунавски басейн: Днес (24.03) и през следващите три дни в резултат на снеготопене речните нива в басейна ще се повишават основно в следобедните и вечерни часове в горните течения на реките Огоста, Искър, Вит, Осъм и Янтра. В останалата част от басейна речните нива ще са без съществени изменения. Водните количества ще бъдат под праговете за внимание.

Моделът за водосбора на р. Огоста прогнозира: Прогнозираните водни количества на 25, 26 и 27.03.2022 г. ще бъдат около и над средномногогодишните стойности. Днес (24.03) и през следващите три дни речните нива във водосбора ще останат без съществени изменения, като в следобедните и вечерни часове, в резултат на снеготопене са възможни незначителни повишения на речните нива във водосбора. Водните количества ще бъдат под праговете за внимание.

Моделът за водосбора на р. Искър прогнозира: Прогнозираните водни количества на 25, 26 и 27.03.2022 г. ще бъдат около и под средномногогодишните стойности. Днес (24.03) и през следващите три дни речните нива във водосбора ще останат без съществени изменения, като в следобедните и вечерни часове, в резултат на снеготопене ще има незначителни повишения на речните нива във водосбора. Водните количества ще бъдат под праговете за внимание.

Моделът за водосбора на р. Янтра прогнозира: Прогнозираните водни количества на 25, 26 и 27.03.2022 г. ще бъдат около и над средномногогодишните стойности. Днес (24.03) и през следващите три дни речните нива във водосбора ще останат без съществени изменения, като в следобедните и вечерни часове, в резултат на снеготопене ще има повишения на речните нива във водосбора. Водните количества ще бъдат под праговете за внимание.

Моделът за водосбора на р. Русенски Лом прогнозира: Прогнозираните водни количества във водосбора на р. Черни Лом на 25, 26, 27, 28 и 29.03.2022 г. ще бъдат около и над средномногогодишните стойности. Днес (24.03) и през следващите 4-5 дни речните нива във водосбора ще останат без съществени изменения. Водните количества ще бъдат под прага за внимание.

Черноморски басейн: Днес (23.03) и през следващите три дни речните нива в голяма част от басейна ще останат без съществени изменения. На 25.03 в резултат на валежи ще има незначителни повишения на речните нива в басейна. Водните количества ще бъдат под праговете за внимание.

Моделът за водосбора на р. Айтоска прогнозира: Прогнозираните водни количества на 25, 26 и 27.03.2022 г. ще бъдат около средномногогодишните стойности. Днес (24.03) и през следващите три дни речните нива във водосбора ще останат без съществени изменения. В резултат на валежи на 25.03 са възможни незначителни повишения на речните нива във водосбора. Водните количества ще бъдат под праговете за внимание.

Моделът за водосбора на р. Факийска прогнозира: Прогнозираните водни количества във водосбора на р. Факийска на 25, 26, 27, 28 и 29.03.2022 г. ще бъдат около средномногогодишните стойности. Днес (24.03) и през следващите 4-5 дни речните нива във водосбора ще останат без съществени изменения. В резултат на валежи на 25.03 са възможни незначителни повишения на речните нива във водосбора. Водните количества ще бъдат под прага за внимание.

Източнобеломорски басейн: Днес (24.03) и през следващите три дни речните нива в голяма част от басейна ще останат без съществени изменения, като предимно в следобедните и вечерни часове, в резултат на снеготопене ще има повишения на речните нива в планинските части от водосборите. Водните количества ще бъдат под праговете за внимание.

Системата за ранно предупреждение за водосборите на реките Марица и Тунджа на НИМХ прогнозира:

- Водните нива ще бъдат под праговете за внимание.

<u>Прагове за предупреждение</u>			
Нива на тревога:	Жълто - Внимание	Оранжево - Предупреждение	Червено - Тревога

Системата за ранно предупреждение за водосбора на река Арда на НИМХ прогнозира:

- Водните количества ще бъдат под праговете за внимание.

<u>Прагове за предупреждение</u>			
Нива на тревога:	Жълто - Внимание	Оранжево - Предупреждение	Червено - Тревога

Западнобеломорски басейн: Днес (24.03) и през следващите три дни речните нива в басейна ще останат без съществени изменения, като в резултат на снеготопене са възможни повишения на речните нива в планинските части от басейна. Водните количества ще бъдат под праговете за внимание.

В направените прогнози не се отчита работата и ретензионната способност на хидротехническите съоръжения.

РЕКА ДУНАВ

Водни стоежи в българския участък на река Дунав за 24 март 2022 г. по данни на Изпълнителна агенция „Проучване и поддържане на река Дунав“:

станция	километър	воден стоеж [cm]	разлика	t вода
		водно количество [m ³ /s]	за 24 ч. [cm]	[°C]
Ново село	833.60	144 Q: 3 484	+14	6.4
Лом	743.30	207 Q: 3 496	+2	6.9
Оряхово	678.00	91 Q: 3 517	-1	8
Никопол	597.50	161	+2	7.8
Свищов	554.30	116 Q: 3 505	+3	7.4
Русе	495.60	107 Q: 3 630	+6	7.2
Силистра	375.50	123 Q: 3 644	+2	7.2