



Министерство на
околната среда и водите

**Ежедневен
бюлетин за
състоянието на
водите**

24 АПРИЛ 2023

**Комплексни и
значими
язовири**

Речни нива

Информация за наличните обеми в комплексните и значими язовири, които се следят в МОСВ:

Съгласно приложение №1 към чл. 13, ал. 1, т. 1 от Закона за водите, комплексните и значими язовири са 52 броя.

Сумата от наличните в тях завирени обеми към 24.04.2023 г. е 4428.9 млн. м³, представлява 67.7 % от сумата от общите им обеми, с 0.7 % повече от отношението на завирените им обеми спрямо сумата на общите им обеми към 21.04.2023 г.

Според основното им предназначение наличните в тях завирени обеми са както следва:

- питейно-битово водоснабдяване - 77.0 % от общия им обем;
- за резервно питейно-битово водоснабдяване - 30.0 % от общия им обем;
- напояване - 55.0 % от общия им обем;
- енергетика - 74.0 % от общия им обем.

Налични завирени обеми в язовири по приложение 1 на ЗВ с трансгранично влияние:

1. за Каскада „Арда“:

Язовир „Кърджали“ - 382.403 млн. м³, което е 76.91 % от общия му обем;

Язовир „Студен кладенец“ - 301.817 млн. м³, което е 77.83 % от общия му обем;

Язовир „Ивайловград“ - 118.447 млн. м³, което е 75.59 % от общия му обем;

2. за Каскада „Горна Тунджа“:

Язовир „Копринка“ - 86.983 млн. м³, което е 61.16 % от общия му обем;

Язовир „Жребчево“ - 236.200 млн. м³, което е 59.05 % от общия му обем.

БЮЛЕТИН №789 от 24.04.2023 г. към 8 часа

ОБОБЩЕНИ ДАННИ ЗА СЪСТОЯНИЕТО НА ВОДИТЕ В КОМПЛЕКСНИТЕ И ЗНАЧИМИ ЯЗОВИРИ

Сумата от наличните завирени обеми към комплексните и значими язовири е			4428,9	млн.куб.м.	представлява		67,7%		Тенденция	в бр. язовири	
Според основното предназначение на язовирите наличните в тях завирени обеми:			за питейно-битово водоснабдяване		77,0%	от общия им обем;	72,54%	от полезния им обем	↑ - повишаване на обема	32	
			за резервно - ПБВ		30,0%	от общия им обем;	47,87%	от полезния им обем	↓ -понижаване на обема	9	
			за напояване		55,0%	от общия им обем;	49,93%	от полезния им обем	~ - задържане на обема	8	
			за енергетика		74,0%	от общия им обем;	69,61%	от полезния им обем	∩ -преливане	2	
№	БД	Язовир	Общ обем	Мъртъв/ Санитарен обем	Наличен обем		Наличен полезен обем		Ср. денонощен приток	Ср. денонощен разход	Тенденция
			млн.м ³	млн.м ³	млн.м ³	% от общия обем	млн.м ³	% от полезния обем	м ³ /сек.	м ³ /сек.	
1	БДДР	Искър	655,252	87,200	487,895	74,46%	400,695	70,54%	6,323	3,310	↑
2	БДДР	Бели Искър	15,080	1,400	8,878	58,87%	7,478	54,66%	1,009	0,559	↑
3	БДДР	Среченска бара	15,500	1,000	15,420	99,48%	14,420	99,45%	1,192	1,424	↓
4	БДДР	Христо Смирненски	27,700	4,200	26,142	94,38%	21,942	93,37%	1,102	3,448	↓
5	БДДР	Йовковци	92,179	9,000	77,020	83,56%	68,020	81,78%	1,886	0,717	↑
6	БДЧР	Тича	311,800	40,000	222,324	71,30%	182,324	67,08%	1,710	1,710	~
7	БДЧР	Камчия	233,550	76,000	201,594	86,32%	125,594	79,72%	15,520	2,281	↑
8	БДЧР	Ясна поляна	32,320	7,550	20,952	64,83%	13,402	54,11%	1,088	0,266	↑

9	БДИБР	Асеновец	28,200	2,000	16,047	56,90%	14,047	53,61%	1,944	0,324	↑
10	БДИБР	Боровица	27,300	4,600	27,250	99,82%	22,650	99,78%	0,285	0,320	↓
11	БДЗБР	Студена	25,200	2,400	23,644	93,82%	21,244	93,17%	1,415	1,221	↑
12	БДЗБР	Дяково	35,400	8,000	27,348	77,26%	19,348	70,61%	0,517	0,160	↑
13	БДЗБР	Калин - за рез.водоснабдяване	1,024	0,100	0,296	28,93%	0,196	21,23%	не се получава ежедневна информация приток и разход		↓
14	БДЗБР	Карагьол - за рез.водоснабдяване	2,252	0,200	0,311	13,83%	0,111	5,43%			~
15	БДДР	Огняново - за рез.водоснабдяване **	31,600	2,500	17,546	55,53%	15,046	51,70%	0,335	0,335	~
16	БДЧР	Порой	45,200	2,000	6,176	13,66%	4,176	9,67%	0,058	0,000	↑
17	БДЧР	Ахелой	12,350	0,800	3,428	27,76%	2,628	22,75%	0,069	0,000	↑
18	БДДР	Панчарево	6,465	1,500	5,259	81,35%	3,759	75,71%	2,955	3,288	↓
19	БДДР	Ястребино	62,300	3,900	34,891	56,00%	30,991	53,07%	0,868	0,116	↑
20	БДДР	Кула	20,250	0,700	7,481	36,94%	6,781	34,69%	0,035	0,035	~
21	БДДР	Рабиша	43,200	2,400	12,491	28,91%	10,091	24,73%	0,000	0,012	↓
22	БДДР	Огоста	506,000	67,000	306,270	60,53%	239,270	54,50%	23,553	4,688	↑
23	БДДР	Сопот	60,908	1,300	38,660	63,47%	37,360	62,68%	1,968	0,405	↑
24	БДДР	Горни Дъбник	130,000	3,000	59,099	45,46%	56,099	44,17%	1,169	1,169	~
25	БДДР	Бели Лом	25,500	3,200	9,485	37,20%	6,285	28,18%	0,081	0,081	~
26	БДЧР	Съединение	12,810	1,500	8,677	67,74%	7,177	63,46%	0,093	0,093	~
27	БДЧР	Георги Трайков (Цонево)	330,000	21,000	163,798	49,64%	142,798	46,21%	1,739	1,739	~
28	БДИБР	Жребчево	400,000	30,000	236,200	59,05%	206,200	55,73%	25,949	1,875	↑
29	БДИБР	Малко Шарково	45,000	3,900	34,051	75,67%	30,151	73,36%	0,509	0,174	↑
30	БДИБР	Домлян	26,074	0,700	20,349	78,04%	19,649	77,44%	3,394	0,084	↑
31	БДИБР	Пясъчник	206,530	3,400	45,450	22,01%	42,050	20,70%	2,253	0,239	↑
32	БДИБР	Тополница	137,108	20,000	90,622	66,10%	70,622	60,31%	7,650	0,359	↑
33	БДИБР	Тракиец	114,000	24,000	72,820	63,88%	48,820	54,24%	2,928	0,150	↑
34	БДЗБР	Пчелина	54,200	34,200	54,100	99,82%	19,900	99,50%	7,407	7,407	↓
35	БДДР	Александър Стамболийски	205,569	20,000	140,108	68,16%	120,108	64,72%	11,676	1,003	↑
36	БДДР	Кокаляне	не се получава ежедневна информация								
37	БДИБР	Копринка	142,214	5,410	86,983	61,16%	81,573	59,63%	13,841	0,802	↑

	БДИБР	Белмекен-Чаира	149,536	5,179	84,518	56,52%	79,339	54,96%	6,215	2,847	
38	БДИБР	Белмекен	144,036	3,810	82,284	57,13%	78,474	55,96%			↑
39	БДИБР	Чаира	5,500	1,369	2,234	40,61%	0,865	20,93%			↑
	БДИБР	Баташки водносиллов път									
	БДИБР	Голям Беглик-Широка поляна	86,091	7,242	63,841	74,15%	56,599	71,78%	4,548	0,203	
40	БДИБР	Голям Беглик	62,111	3,942	49,259	79,31%	45,317	77,91%			↑
41	БДИБР	Широка поляна	23,980	3,300	14,581	60,81%	11,281	54,55%			↑
42	БДИБР	Беглика	1,554	0,242	0,796	51,22%	0,554	42,22%	0,329	0,002	↑
43	БДИБР	Тошков Чарк	1,782	0,276	0,627	35,16%	0,351	23,28%	0,539	0,751	↓
44	БДИБР	Батак	310,298	19,950	193,161	62,25%	173,211	59,66%	2,625	0,496	↑
	БДИБР	Каскада Доспат-Въча									
45	БДЗБР	Доспат	449,249	14,907	366,866	81,66%	351,959	81,03%	6,353	0,428	↑
46	БДИБР	Цанков камък	110,708	31,200	76,273	68,90%	45,073	56,69%	10,423	14,590	↓
47	БДИБР	Въча	226,120	24,520	192,902	85,31%	168,382	83,52%	25,234	17,682	↑
48	БДИБР	Кричим	20,256	1,730	19,381	95,68%	17,651	95,28%	17,806	20,111	↓
	БДИБР	Каскада Арда									
49	БДИБР	Кърджали	497,236	107,176	382,403	76,91%	275,227	70,56%	45,761	31,324	↑
50	БДИБР	Студен кладенец	387,772	90,667	301,817	77,83%	211,150	71,07%	64,176	47,042	↑
51	БДИБР	Ивайловград	156,702	59,526	118,447	75,59%	58,921	60,63%	62,263	60,856	↑
52	БДИБР	Розов кладенец	20,400	13,268	18,852	92,41%	5,584	78,30%	не се получава ежедневна информация приток и разход		↓

* Данните в таблицата са за състоянието на комплексните и значими язовири по Приложение 1 от Закона за водите към 8 часа на съответния ден.

** С Решение №740 от 15 октомври 2020 г. за осигуряване на дългосрочната стабилност на водоснабдяването на Столична община, Министерски съвет определя „Български ВиК холдинг“ ЕАД, да извърши необходимите действия за осигуряване на възможност за пречистване на питейни води от язовир „Огняново“.

Към момента не са изпълнени изискванията за вписване на язовира в регистъра съгласно изискванията на Закона за здравето и няма разрешително по реда на закона за водите, поради което не се подават води за питейнобитово водоснабдяване. ***

*** Провеждане на висока вълна през яз. "Кърджали"

Язовир Панчарево:

Съгласно предоставената справка от НС ЕАД язовир „Панчарево“ прелива с 2,95 м3/ сек. Постъпващият приток в язовира на 24.04.2023 г. е 2,955 м3/ сек. Размерът на дневния разход и прелялото количество се равняват на 3,288 м3/ сек. Наличният обем в язовира е 5,2592 млн. м3, което представлява 81,35% от общия му обем.

Язовир Пчелина:

Съгласно предоставената справка от НС ЕАД язовир „Пчелина“ прелива с 7,357 м3/ сек. Постъпващият приток в язовира на 24.04.2023 г. е 7,407 м3/ сек. Размерът на дневния разход и прелялото количество се равняват на 7,407 м3/ сек. Наличният обем в язовира е 54,1 млн. м3, което представлява 99,82% от общия му обем.

Язовир Студена:

Съгласно предоставената справка от ВиК Перник язовир „Студена“ се изпуска контролирано с 0,5 м3/ сек. Постъпващият приток в язовира на 24.04.2023 г. е 1,415 м3/ сек. Размерът на дневния разход, загубите и изпуснатото количество се равняват на 1,221 м3/ сек. Наличният обем в язовира е 23,6435 млн. м3, което представлява 93,82% от общия му обем.

По данни и прогнози на НИМХ

На 24.04 и през следващите три дни, в резултат на валежи на места се очакват повишения на речните нива:

- на 24 и 25.04 ще има краткотрайни повишения на речните нива в Дунавски басейн, като по-значителни ще са повишенията на 25.04. На 26 и 27.04 речните в по-голямата част от басейна ще се понижават. В резултат на валежи на 26.04 повишения ще има във водосбора на р. Янтра, а на 27.04 краткотрайно ще се повишат речните нива във водосборите на р. Вит, р. Осъм и р. Янтра;

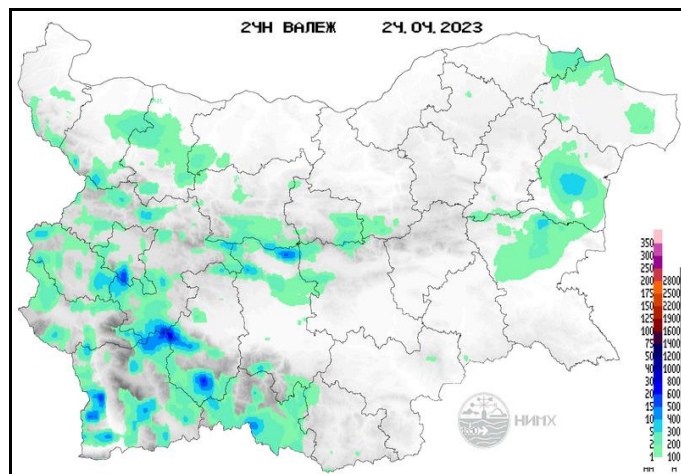
- на 25.04 повишения на речните нива ще има в целия Черноморски басейн и на 26.04 във водосборите на южночерноморските реки. На 27.04 водните нива в реките от басейна ще се понижават или ще останат без съществени изменения;

- на 24.04 ще има краткотрайни повишения на речните нива във водосборите на планинските притоци на р. Марица. На 25.04, в резултат на валежи, ще има краткотрайни повишения на речните нива в целия Източнореломорски басейн. На 26.04 повишения отново ще има в средното и долното течение на река Тунджа, в долните части от водосбора на р. Марица и водосборите на рило-родопските ѝ притоци и във водосбора на р. Арда. На 27.04 речните нива в басейна ще се понижават или ще останат без съществени изменения;

- на 24 и 25.04 в следобедните и вечерните часове ще има краткотрайни повишения на речните нива в Западнореломорски басейн. На 26.04, в резултат на валежи, повишения на водните нива ще има във водосбора на р. Места. На 27.04 нивата на реките в басейна ще се понижават или ще останат без съществени изменения.

Водните количества ще бъдат под праговете за внимание.

МЕТЕОРОЛОГИЧЕН БЮЛЕТИН



Анализ на денонощната сума на валежа от 07:30 ч. на 23.04.2023 г. до 07:30 ч. на 24.04.2023 г., използващ модел ALADIN и данни от наблюдателната мрежа на НИМХ.

Метеорологична прогноза за 25 април 2023 г.

През нощта облачността ще е значителна. Валежи от дъжд ще има главно в Западна България. Ще духа слаб до умерен юг-югозападен, в североизточните райони - все още югоизточен вятър. Минималните температури ще са между 7° и 12°, в София - около 8°.

Утре през страната ще преминава студен атмосферен фронт. Облачността ще е значителна, около и след обяд купеста и купесто-дъждовна. Ще има валежи от дъжд, на много места придружени с гръмотевици. По-интензивни ще са явленията в планинските райони. Вятърът в по-голямата част от страната ще се ориентира от северозапад, в източните райони - от югозапад, ще е слаб до умерен. Дневните температури ще се понижат и максималните ще са между 17° и 22°, в София - около 17°.

Над планините облачността ще е значителна, след обяд купеста и купесто-дъждовна, с валежи от дъжд, над 2300 метра - от сняг. На много места валежите ще са временно интензивни и придружени с гръмотевици. Вятърът ще е умерен от запад-северозапад. Максималната температура на височина 1200 метра ще е около 11°, на 2000 метра - около 5°.

По Черноморието облачността ще е значителна, след обяд купеста и купесто дъждовна. Ще има валежи от дъжд, по южното крайбрежие придружени с гръмотевици. Ще духа до умерен югозападен вятър. Максималните температури ще са 14°-18°. Температурата на морската вода е 11°-12°. Вълнението на морето ще е 2-3 бала.

Прогноза за времето от 26 април до 1 май 2023 г.

В сряда над Централна и Източна България ще продължи да се развива купеста и купесто-дъждовна облачност и на много места там ще има краткотрайни валежи, в източните и планинските райони с гръмотевици. Вятърът ще е от север-северозапад умерен, в Дунавската равнина временно силен. Минималните температури ще са почти без промяна, а дневните ще се понижат с още 2-3 градуса. В четвъртък ще остане ветровито, захлаждането ще продължи. Облачността ще е променлива, на отделни места, главно в централните райони от страната ще превали слаб дъжд. В петък вероятността за валежи намалява. Вятърът ще отслабне. Ще има повече слънчеви часове. Сутринта ще е по-студено, минималните температури ще са между 1° и 6°, във високите полета в Западна България и малко по-ниски, а през деня ще започне бавно затопляне и максималните температури ще са между 15° и 20°. През почивните дни и в началото на новата седмица вятърът ще е слаб от североизток. Над Югозападна България ще се развива купеста и купесто-дъждовна облачност, ще има краткотрайни валежи, придружени с гръмотевици, на повече места и по-значителни по количество в събота и неделя. Минималните температури ще са предимно между 4° и 9°, а дневните ще са около, а в понеделник в много райони и над 20°.

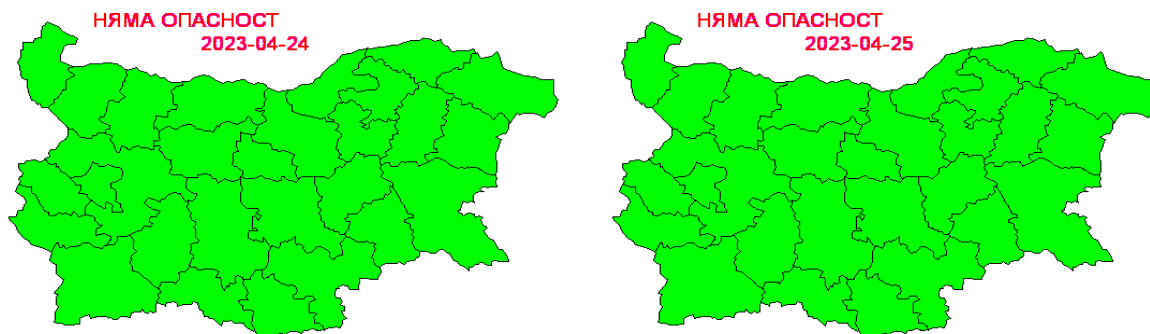
ПРОГНОЗА ЗА ОЧАКВАНИ КОЛИЧЕСТВА ВАЛЕЖИ

За 24 и 25 април 2023 г.: След обяд на много места, главно в Западна и Централна България ще има валежи от дъжд. Количества до полунощ: между 1 и 7 mm, локални извалявания, главно в западните и планинските райони - 15-25 mm. През следващото денонощие на много места из страната ще има краткотрайни валежи, през нощта главно в Западна България, придружени с гръмотевици. Количества за денонощието: във вторник предимно 5-15 mm, в отделни, главно планински райони, до 25-30 mm. Без валежи ще остане в крайните североизточни райони.

За 26 и 27 април 2023 г.: В сряда на много места в страната ще има превалявания, в източните и планинските райони - придружени и с гръмотевици. Количества за денонощието (до полунощ): в северозападните райони - почти без валежи, в североизточните до 2-3 mm, в останалата част от страната 5-15 mm, на места до 25-30 mm. В четвъртък на места в Централна България ще превали. Количества: 1-10 mm.

ПРОГНОЗА ЗА ОПАСНИ И ОСОБЕНО ОПАСНИ МЕТЕОРОЛОГИЧНИ ЯВЛЕНИЯ

На 24 и 25 април 2023 г. опасни метеорологични явления в страната не се очакват.



Карта на опасните явления за 24.04.2022 г. Карта на опасните явления за 25.04.2022 г.

Подробна информация за предупрежденията и опасните метеорологични явления по области може да бъде получена от интерактивната карта на адрес: <http://weather.bg/0index.php?koiFail=RM01опасни1&nd=0&lng=0>

Легенда:



Бяло:

Липсваща, недостатъчна, стара или съмнителна информация.



Зелено:

Няма опасни явления.



Жълто:

Времето може да бъде потенциално опасно. Явленията, които са прогнозирани, не са необичайни, но изискват внимание, ако възнамерявате да вършите работа на открито. Следете прогнозите за времето и не поемайте излишен риск.



Оранжево:

Времето е опасно. Прогнозирани са по-рядко случващи се метеорологични явления. Възможни са материални щети и има опасност от наранявания. Бъдете много внимателни и се информирайте подробно и често за метеорологичната обстановка. Съобразявайте се с неизбежните рискове и следвайте всички съвети на компетентните органи.



Червено:

Времето е много опасно. Прогнозирани са изключително интензивни опасни метеорологични явления. Възможни са големи материални щети и нещастни случаи, може да възникне и опасност за живота. Следвайте нарежданията и всички съвети на компетентните органи и бъдете готови да извършвате мерки.

ХИДРОЛОГИЧЕН БЮЛЕТИН

Анализ на хидрологичната обстановка през изминалото денонощие

Анализът е направен на база измерени водни стоежи и изчислени по временни ключови криви водни количества от оперативни автоматични и конвенционални хидрометрични станции на НИМХ:

Дунавски басейн: През изминалото денонощие нивата на по-голяма част от наблюдаваните реки са се понижавали. Регистрираните изменения на речните нива в средното течение на р. Огоста (-13/+17 см) и в средното течение на р. Искър (от -15 см до +12 см) са в резултат от работата на хидротехнически съоръжения. Регистрираните изменения на речните нива за останалата част от басейна са както следва: за водосбора на р. Нишава от -3 см до +1 см; за водосбора на р. Лом от -5 см до +2 см; за водосбора на р. Огоста от -3 см до +2 см; за водосбора на р. Искър от -7 см до +7 см; за водосбора на р. Вит от -5 см до +13 см; за водосбора на р. Осъм от -12 см до +7 см; за водосбора на р. Янтра от -16 см до +4 см; за водосбора на р. Русенски Лом от -4 см до +1 см. Водните количества на реките в по-голямата част от басейна са около и над праговете за средни води и около праговете за високи води.

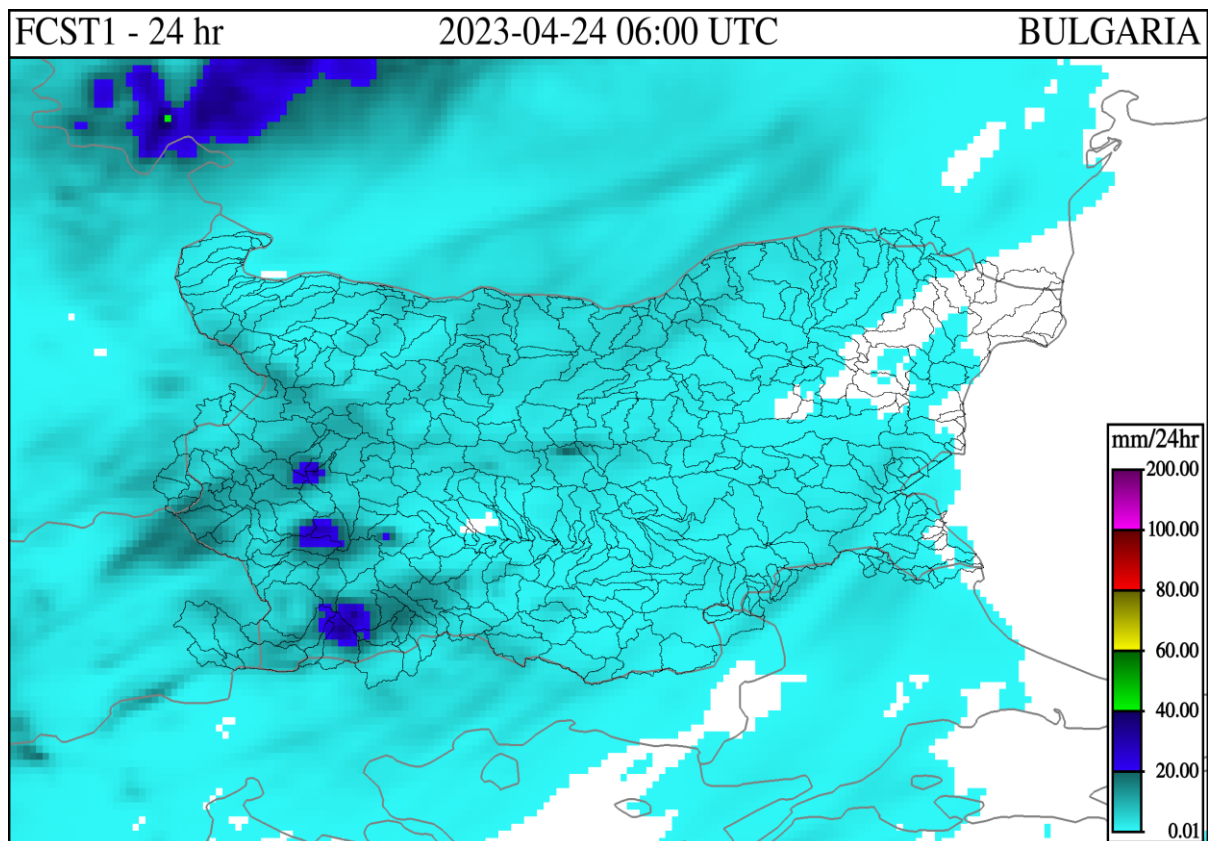
Черноморски басейн: През изминалото денонощие нивата на наблюдаваните реки са се понижавали. Отчетените колебания на речните нива в басейна са както следва: за водосбора на р. Провадийска от -2 см до +3 см; за водосбора на р. Камчия от -11 см до +4 см; за водосбора на р. Айтоска от -1 см до +1 см; за водосбора на р. Факийска с до -8 см; за водосбора на р. Ропотамо от -3 см до +1 см. Водните количества на реките в басейна са около и под праговете за средни води. Единствено водното количество на р. Луда Камчия при с. Берово е около прага за високи води.

Източнобеломорски басейн: През изминалото денонощие нивата на наблюдаваните реки в басейна са останали без съществени изменения. Регистрираните изменения на нивата на реките Тополница при с. Поибрене (-15/+15 см) и Въча при гр. Девин (-70/+70 см) са в резултат от работата на хидротехнически съоръжения. Отчетените изменения на речните нива в останалата част от басейна са както следва: за водосбора на р. Тунджа от -12 см до +5 см; за водосбора на р. Марица от -11 см до +12 см; за водосбора на р. Арда от -14 см до +8 см. Водните количества на повечето реки в басейна са около и над праговете за средни води и около праговете за високи води. Водните количества на р. Марица при гр. Пазарджик и р. Тополница при с. Поибрене са около праговете за ниски води.

Западнобеломорски басейн: През изминалото денонощие нивата на наблюдаваните реки са останали без съществени изменения. Отчетените колебания на речните нива са както следва: за водосбора на р. Места от -5 см до +4 см; за водосбора на р. Струма от -7 см до +7 см. Водните количества на реките в басейна са около и над праговете за средни води и около праговете за високи води.

**ДОПЪЛНИТЕЛНА ПРОГНОЗНА МЕТЕОРОЛОГИЧНА ИНФОРМАЦИЯ,
ИЗПОЛЗВАНА ПРИ ИЗГОТВЯНЕ НА ХИДРОЛОГИЧНАТА ПРОГНОЗА**

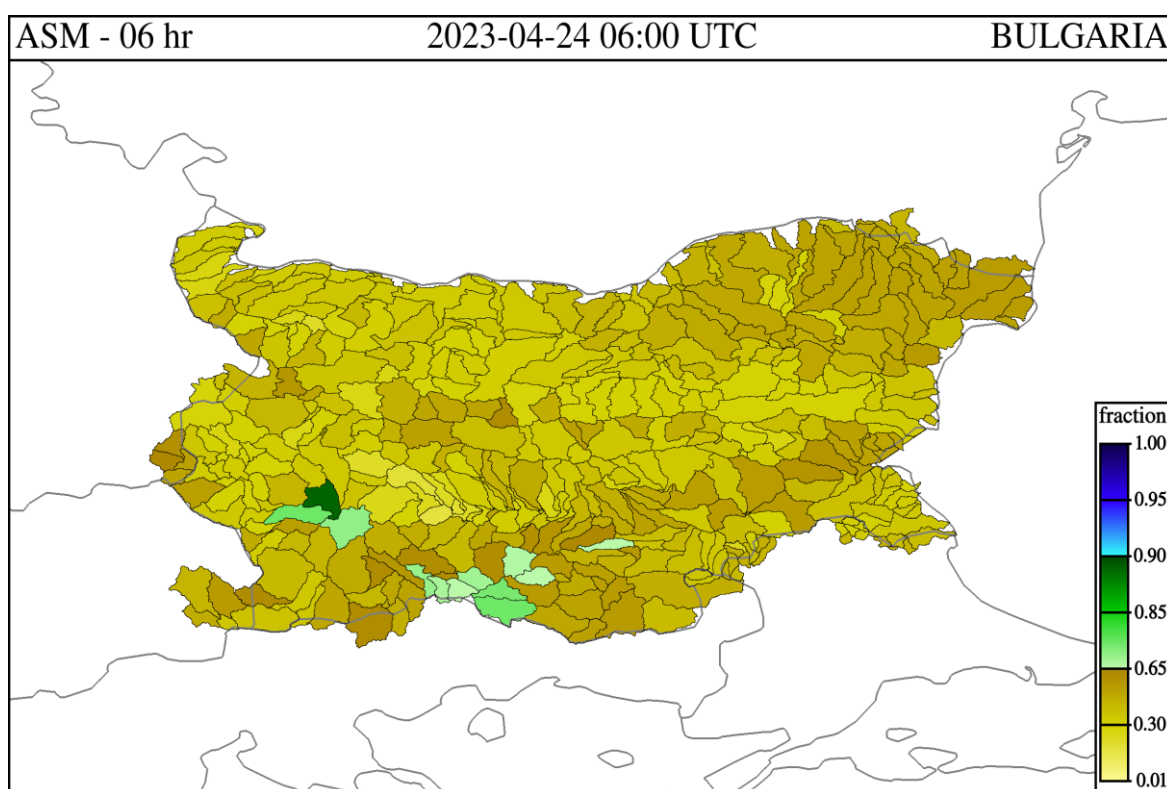
- 24 h прогноза за валежите от модела ALADIN за района на Черно море и Близкия Изток от 09:00 ч. местно време на 24.04.2023 г. до 09:00 ч. местно време на 25.04.2023 г.



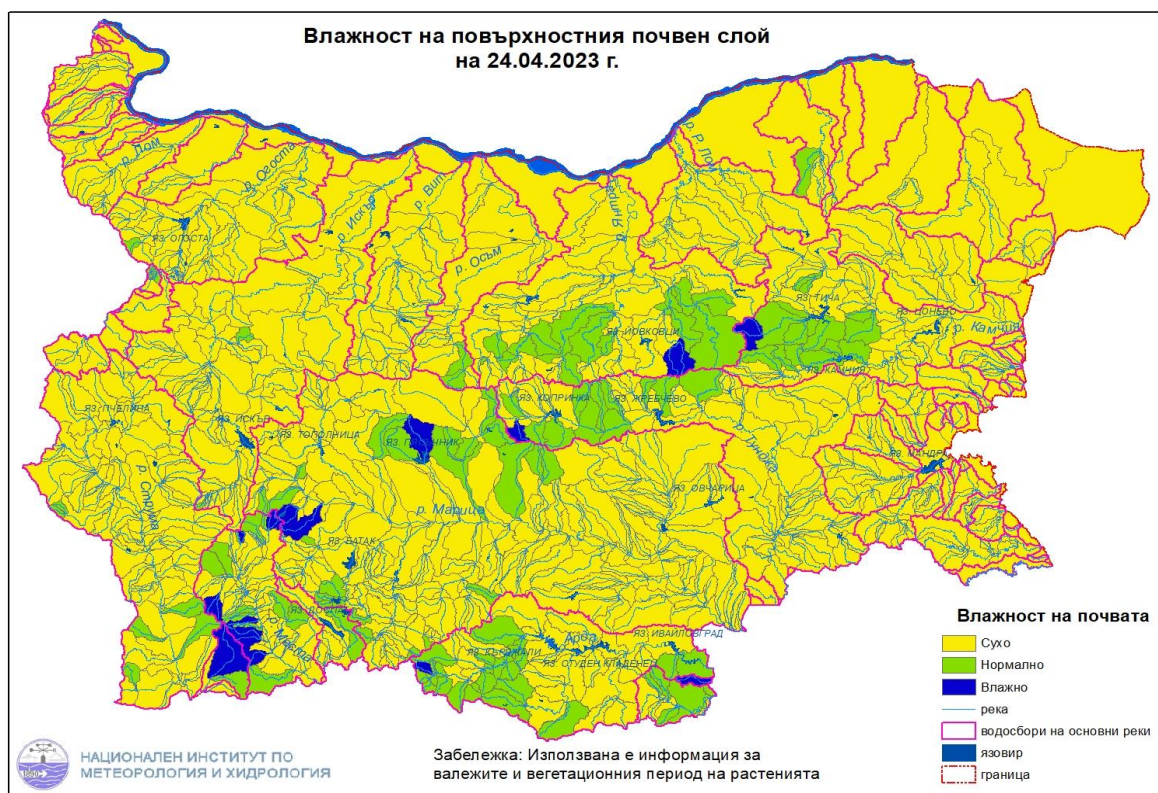
- Снежна покривка и очаквано снеготопене за следващите 72 часа
 - Снежна покривка има само във високите части на планините.

- Влажност на почвата

- На картата по-долу е представено пространственото разпределение на **средната почвена влага** - насищане с вода на повърхностния (до 30 cm) почвен слой с използване на резултати от модела Sacramento Soil Moisture Accounting Model.



- На картата по-долу е представено пространственото разпределение на средната почвена влага.



Хидрологична прогноза

На основа на метеорологичната прогноза, обработената хидрологична информация и моделираните водни количества от НИМХ:

Дунавски басейн: Днес (24.04) и утре, в резултат на валежи, ще има краткотрайни повишения на речните нива в басейна, като по-значителни ще са повишенията на 25.04. На 26 и 27.04 речните в по-голямата част от басейна ще се понижават. В резултат на валежи на 26.04 повишения ще има във водосбора на р. Янтра, а на 27.04 краткотрайно ще се повишат речните нива във водосборите на р. Вит, р. Осъм и р. Янтра. Водните количества ще бъдат под праговете за внимание.

Моделът за водосбора на р. Огоста прогнозира: Прогнозираните водни количества на 25, 26 и 27.04.2023 г. ще бъдат над средномногогодишните стойности. Днес (24.04) и утре, в резултат на валежи, ще има повишения на речните нива във водосбора. На 26 и 27.04 речните нива във водосбора ще се понижават. Водните количества ще бъдат под праговете за внимание.

Моделът за водосбора на р. Искър прогнозира: Прогнозираните водни количества на 25, 26 и 27.04.2023 г. ще бъдат около и над средномногогодишните стойности. Днес (24.04) в следобедните часове, в резултат на валежи, ще има краткотрайни повишения на речните нива във водосборите на р. Перловска, р. Владайска и р. Лесновска. На 25.04, в резултат на валежи, ще има краткотрайни повишения на речните нива във водосбора. На 26 и 27.04 речните нива във водосбора ще се понижават. Водните количества ще бъдат под праговете за внимание.

Моделът за водосбора на р. Янтра прогнозира: Прогнозираните водни количества на 25, 26 и 27.04.2023 г. ще бъдат над средномногогодишните стойности. Днес (24.04) и през следващите три дни, в резултат на валежи, ще има краткотрайни повишения на речните нива във водосбора, като по-съществени ще са те на 25.04. Водните количества ще бъдат под праговете за внимание.

Моделът за водосбора на р. Русенски Лом прогнозира: Прогнозираните водни количества във водосбора на 25, 26, 27, 28 и 29.04.2023 г. ще бъдат под средномногогодишните стойности. Днес (24.04) речните нива във водосбора ще се понижават или ще останат без съществени изменения. На 25.04, в резултат на валежи, ще има повишения на речните нива във водосбора. В периода 26-29.04 речните нива ще се понижават или ще останат без съществени изменения. Водните количества ще бъдат под праговете за внимание.

Черноморски басейн: Днес (24.04) нивата на наблюдаваните реки в басейна ще останат без съществени изменения или ще се понижават. В резултат на валежи, повишения на речните нива ще има на 25.04 в целия басейн и на 26.04 във водосборите на южночерноморските реки. На 27.04 водните нива в реките от басейна ще се понижават или ще останат без съществени изменения. Водните количества ще бъдат под праговете за внимание.

Моделът за водосбора на р. Айтоска прогнозира: Прогнозираните водни количества на 25, 26 и 27.04.2023 г. ще бъдат около средномногогодишните стойности. Днес (24.04) речните нива във водосбора ще се понижават или ще останат без съществени изменения. В следобедните и вечерни часове на 25.04, в резултат на валежи, ще има повишения на речните нива във водосбора. На 26 и 27.04 речните нива във водосбора ще се понижават или ще останат без съществени изменения. Водните количества ще бъдат под праговете за внимание.

Моделът за водосбора на р. Факийска прогнозира: Прогнозираните водни количества във водосбора на 25, 26, 27, 28 и 29.04.2023 г. ще бъдат около и над средномногогодишните стойности. Днес (24.04) речните нива във водосбора ще се понижават или ще останат без съществени изменения. В резултат на валежи, в периода от следобедните часове на 25.04 до сутрешните часове на 27.04, ще има повишения на речните нива във водосбора. На 27.04 през деня и на 28 и 29.04 речните нива ще се понижават. Водните количества ще бъдат под праговете за внимание.

Източнобеломорски басейн: Днес (24.04) речните нива в по-голямата част от басейна ще се понижават или ще останат без съществени изменения. В резултат на валежи ще има краткотрайни повишения на речните нива във водосборите на планинските притоци на р. Марица. На 25.04, в резултат на валежи, ще има краткотрайни повишения на речните нива в целия басейн. На 26.04 повишения отново ще има в средното и долното течение на река Тунджа, в долните части от водосбора на р. Марица и водосборите на рило-родопските ѝ притоци и във водосбора на р. Арда. На 27.04 речните нива в басейна ще се понижават или ще останат без съществени изменения. Водните количества ще бъдат праговете за внимание.

Системата за ранно предупреждение за водосборите на реките Марица и Тунджа на НИМХ прогнозира:

- Водните нива ще бъдат под праговете за внимание.

Прагове за предупреждение			
Нива на тревога:	Жълто - Внимание	Оранжево - Предупреждение	Червено - Тревога

Системата за ранно предупреждение за водосбора на река Арда на НИМХ прогнозира:

- Водните количества ще бъдат под праговете за внимание.

Прагове за предупреждение			
Нива на тревога:	Жълто - Внимание	Оранжево - Предупреждение	Червено - Тревога

Западнобеломорски басейн: Днес (24.04) и утре в следобедните и вечерните часове ще има краткотрайни повишения на речните нива в басейна, в резултат на валежи. На 26.04, в резултат на валежи, повишения на водните нива ще има във водосбора на р. Места. На 27.04 нивата на реките в басейна ще се понижават или ще останат без съществени изменения. Водните количества ще бъдат под праговете за внимание.

Моделът за водосбора на р. Струма прогнозира: Прогнозираните водни количества на 24, 25 и 26.04.2023 г. ще бъдат около и над средномногогодишните стойности. Днес (24.04) и през следващите три дни, в

резултат на валежи, ще има краткотрайни повишения на речните нива във водосбора. Водните количества ще бъдат под праговете за внимание.

В направените прогнози не се отчита работата и ретензионната способност на хидротехническите съоръжения.

РЕКА ДУНАВ

Водни стоежи в българския участък на река Дунав за 24 април 2022 г. по данни на Изпълнителна агенция „Проучване и поддържане на река Дунав“:

станция	километър	воден стоеж [cm]	разлика	t вода
		водно количество [m ³ /s]	за 24 ч. [cm]	[°C]
Ново село	833.60	493 Q: 7 964	-1	12.9
Лом	743.30	555 Q: 7 867	-4	13
Оряхово	678.00	430 Q: 7 817	+5	13.8
Никопол	597.50	477	+13	13.2
Свищов	554.30	448 Q: 8 012	+10	12.7
Русе	495.60	456 Q: 8 027	+9	13
Силистра	375.50	455 Q: 7 958	+13	12.6