



Министерство на
околната среда и водите

**Ежедневен
бюлетин за
състоянието на
водите**

24 АПРИЛ 2024

**Комплексни и
значими
язовири**

Речни нива

Информация за наличните обеми в комплексните и значими язовири, които се следят в МОСВ:

Съгласно приложение №1 към чл. 13, ал. 1, т. 1 от Закона за водите, комплексните и значими язовири са 52 броя.

Сумата от наличните в тях завирени обеми към 24.04.2024 г. е 4120.7 млн. м³, представлява 63.0 % от сумата от общите им обеми, колкото е било отношението на завирените им обеми спрямо сумата на общите им обеми към 23.04.2024 г.

Според основното им предназначение наличните в тях завирени обеми са както следва:

- питейно-битово водоснабдяване - 71.1 % от общия им обем;
- за резервно питейно-битово водоснабдяване - 31.5 % от общия им обем;
- напояване - 45.0 % от общия им обем;
- енергетика - 73.9 % от общия им обем.

Налични завирени обеми в язовири по приложение 1 на ЗВ с трансгранично влияние:

1. за Каскада „Арда“:

Язовир „Кърджали“ - 364.517 млн. м³, което е 73.31 % от общия му обем;

Язовир „Студен кладенец“ - 308.772 млн. м³, което е 79.63 % от общия му обем;

Язовир „Ивайловград“ - 116.755 млн. м³, което е 74.51 % от общия му обем;

2. за Каскада „Горна Тунджа“:

Язовир „Копринка“ - 61.739 млн. м³, което е 43.41 % от общия му обем;

Язовир „Жребчево“ - 189.064 млн. м³, което е 47.27 % от общия му обем.

БЮЛЕТИН №1041 от 24.04.2024 г. към 8 часа

ОБОБЩЕНИ ДАННИ ЗА СЪСТОЯНИЕТО НА ВОДИТЕ В КОМПЛЕКСНИТЕ И ЗНАЧИМИ ЯЗОВИРИ

Сумата от наличните завирени обеми към комплексните и значими язовири е			4120,7	млн.куб.м.	представлява		63,0%		Тенденция	в бр. язовири	
Според основното предназначение на язовирите наличните в тях завирени обеми:			за питейно-битово водоснабдяване		71,1%	от общия им обем;	66,23%	от полезния им обем	↑ - повишаване на обема	32	
			за резервно - ПБВ		31,5%	от общия им обем;	53,95%	от полезния им обем	↓ -понижаване на обема	13	
			за напояване		45,0%	от общия им обем;	38,76%	от полезния им обем	~ - задържане на обема	4	
			за енергетика		73,9%	от общия им обем;	69,51%	от полезния им обем	∩ -преливане	2	
№	БД	Язовир	Общ обем	Мъртъв/ Санитарен обем	Наличен обем		Наличен полезен обем		Ср. денонощен приток	Ср. денонощен разход	Тенденция
			млн.м ³	млн.м ³	млн.м ³	% от общия обем	млн.м ³	% от полезния обем	м ³ /сек.	м ³ /сек.	
1	БДДР	Искър	655,252	87,200	523,295	79,86%	436,095	76,77%	32,670	20,261	↑
2	БДДР	Бели Искър	15,080	1,400	9,193	60,96%	7,793	56,96%	4,124	2,073	↑
3	БДДР	Среченска бара	15,500	1,000	15,085	97,32%	14,085	97,14%	0,602	0,486	↑
4	БДДР	Христо Смирненски	27,700	4,200	23,101	83,40%	18,901	80,43%	2,357	0,754	↑
5	БДДР	Йовковци	92,179	9,000	72,328	78,47%	63,328	76,14%	0,128	0,686	↓
6	БДЧР	Тича	311,800	40,000	175,657	56,34%	135,657	49,91%	0,067	1,520	↓
7	БДЧР	Камчия	233,550	76,000	150,746	64,55%	74,746	47,44%	0,012	2,304	↓
8	БДЧР	Ясна поляна	32,320	7,550	18,424	57,00%	10,874	43,90%	0,856	0,243	↑

9	БДИБР	Асеновец	28,200	2,000	12,933	45,86%	10,933	41,73%	0,903	0,289	↑
10	БДИБР	Боровица	27,300	4,600	24,797	90,83%	20,197	88,97%	0,376	0,330	↑
11	БДЗБР	Студена	25,200	2,400	23,785	94,39%	21,385	93,80%	4,907	2,490	↑
12	БДЗБР	Дяково	35,400	8,000	25,997	73,44%	17,997	65,68%	2,899	0,169	↑
13	БДЗБР	Калин - за рез.водоснабдяване	1,024	0,100	0,250	24,41%	0,150	16,23%	не се получава ежедневна информация приток и разход		↓
14	БДЗБР	Карагьол - за рез.водоснабдяване	2,252	0,200	1,328	58,95%	1,128	54,95%			↑
15	БДДР	Огняново - за рез.водоснабдяване **	31,600	2,500	18,527	58,63%	16,027	55,08%	1,122	0,300	↑
16	БДЧР	Порой	45,200	2,000	5,342	11,82%	3,342	7,74%	0,162	0,000	↑
17	БДЧР	Ахелой	12,350	0,800	3,707	30,02%	2,907	25,17%	0,012	0,000	↑
18	БДДР	Панчарево	6,465	1,500	5,245	81,13%	3,745	75,42%	29,178	28,678	↔
19	БДДР	Ястребино	62,300	3,900	34,727	55,74%	30,827	52,79%	0,104	0,486	↓
20	БДДР	Кула	20,250	0,700	9,469	46,76%	8,769	44,85%	0,046	0,046	~
21	БДДР	Рабиша	43,200	2,400	12,259	28,38%	9,859	24,16%	0,000	0,012	↓
22	БДДР	Огоста	506,000	67,000	227,820	45,02%	160,820	36,63%	6,424	4,456	↑
23	БДДР	Сопот	60,908	1,300	45,000	73,88%	43,700	73,31%	2,153	0,417	↑
24	БДДР	Горни Дъбник	130,000	3,000	49,281	37,91%	46,281	36,44%	0,914	0,914	~
25	БДДР	Бели Лом	25,500	3,200	8,649	33,92%	5,449	24,43%	0,081	0,081	~
26	БДЧР	Съединение	12,810	1,500	8,071	63,01%	6,571	58,10%	0,081	0,081	~
27	БДЧР	Георги Трайков (Цонево)	330,000	21,000	130,354	39,50%	109,354	35,39%	0,127	1,435	↓
28	БДИБР	Жребчево	400,000	30,000	189,064	47,27%	159,064	42,99%	8,541	2,152	↑
29	БДИБР	Малко Шарково	45,000	3,900	30,421	67,60%	26,521	64,53%	0,713	0,104	↑
30	БДИБР	Домлян	26,074	0,700	10,496	40,26%	9,796	38,61%	2,528	0,007	↑
31	БДИБР	Пясъчник	206,530	3,400	22,900	11,09%	19,500	9,60%	0,979	0,099	↑
32	БДИБР	Тополница	137,108	20,000	79,753	58,17%	59,753	51,02%	7,292	0,347	↑
33	БДИБР	Тракиец	114,000	24,000	62,978	55,24%	38,978	43,31%	0,347	0,150	↑
34	БДЗБР	Пчелина	54,200	34,200	54,300	100,18%	20,100	100,50%	14,340	13,762	↔
35	БДДР	Александър Стамболийски	205,569	20,000	132,989	64,69%	112,989	60,89%	7,165	2,446	↑
36	БДДР	Кокаляне	не се получава ежедневна информация								
37	БДИБР	Копринка	142,214	5,410	61,739	43,41%	56,329	41,17%	9,794	1,047	↑

	БДИБР	Белмекен-Чаира	149,536	5,179	87,941	58,81%	82,762	57,33%	19,823	11,442	
38	БДИБР	Белмекен	144,036	3,810	86,840	60,29%	83,030	59,21%			↑
39	БДИБР	Чаира	5,500	1,369	1,101	20,03%	0,000	0,00%			↑
	БДИБР	Баташки водносиллов път									
	БДИБР	Голям Беглик-Широка поляна	86,091	7,242	47,286	54,93%	40,044	50,79%	8,426	6,292	
40	БДИБР	Голям Беглик	62,111	3,942	39,722	63,95%	35,780	61,51%			↑
41	БДИБР	Широка поляна	23,980	3,300	7,564	31,54%	4,264	20,62%			↑
42	БДИБР	Беглика	1,554	0,242	0,837	53,88%	0,595	45,37%	0,494	0,519	↓
43	БДИБР	Тошков Чарк	1,782	0,276	0,622	34,91%	0,346	22,98%	0,635	0,440	↑
44	БДИБР	Батак	310,298	19,950	230,016	74,13%	210,066	72,35%	9,792	7,632	↑
	БДИБР	Каскада Доспат-Въча									
45	БДЗБР	Доспат	449,249	14,907	388,811	86,55%	373,904	86,09%	14,764	3,713	↑
46	БДИБР	Цанков камък	110,708	31,200	76,994	69,55%	45,794	57,60%	12,204	27,947	↓
47	БДИБР	Въча	226,120	24,520	188,954	83,56%	164,434	81,56%	35,360	44,318	↓
48	БДИБР	Кричим	20,256	1,730	19,736	97,43%	18,006	97,20%	44,625	43,923	↑
	БДИБР	Каскада Арда									
49	БДИБР	Кърджали	497,236	107,176	364,517	73,31%	257,341	65,97%	11,386	37,858	↓
50	БДИБР	Студен кладенец	387,772	90,667	308,772	79,63%	218,105	73,41%	39,911	97,937	↓
51	БДИБР	Ивайловград	156,702	59,526	116,755	74,51%	57,229	58,89%	95,209	51,339	↑
52	БДИБР	Розов кладенец	20,400	13,268	18,600	91,18%	5,332	74,76%	не се получава ежедневна информация приток и разход		↓

* Данните в таблицата са за състоянието на комплексните и значими язовири по Приложение 1 от Закона за водите към 8 часа на съответния ден.

** С Решение №740 от 15 октомври 2020 г. за осигуряване на дългосрочната стабилност на водоснабдяването на Столична община, Министерски съвет определя „Български ВиК холдинг“ ЕАД, да извърши необходимите действия за осигуряване на възможност за пречистване на питейни води от язовир „Огняново“.

Към момента не са изпълнени изискванията за вписване на язовира в регистъра съгласно изискванията на Закона за здравето и няма разрешително по реда на закона за водите, поради което не се подават води за питейнобитово водоснабдяване. ***

Язовир Панчарево:

Съгласно предоставената справка от НС ЕАД язовир „Панчарево“ прелива с 28,3 м³/сек. Постъпващият приток в язовира на 24.04.2024 г. е 29,178 м³/сек. Размерът на дневния разход и прелялото количество се равняват на 28,678 м³/сек. Наличният обем в язовира е 5,2448 млн. м³, което представлява 81,13% от общия му обем.

Язовир Пчелина:

Съгласно предоставената справка от НС ЕАД язовир „Пчелина“ прелива с 13,712 м³/сек. Постъпващият приток в язовира на 24.04.2024 г. е 14,34 м³/сек. Размерът на дневния разход и прелялото количество се равняват на 13,762 м³/сек. Наличният обем в язовира е 54,3 млн. м³, което представлява 100,18% от общия му обем.

Язовир Студена:

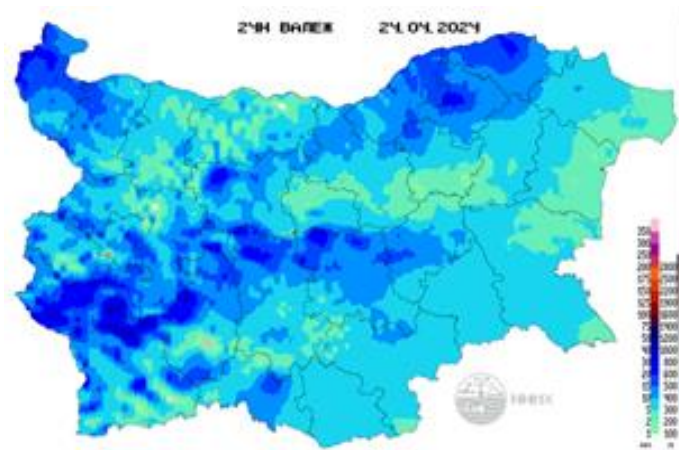
Съгласно предоставената справка от ВиК Перник язовир „Студена“ се изпуска контролирано с 1,76 м³/сек. Постъпващият приток в язовира на 24.04.2024 г. е 4,907 м³/сек. Размерът на дневния разход, загубите и изпуснатото количество се равняват на 2,49 м³/сек. Наличният обем в язовира е 23,7854 млн. м³, което представлява 94,39% от общия му обем.

По данни и прогнози на НИМХ

На 24.04 речните нива ще се понижават, като в резултат на оттичане, ще има повишения в средните и долните течения на основните реки и на р. Тунджа и р. Марица. На 25.04, в резултат на валежи, се очакват повишения на речните нива във водосборите на реките Огоста, Искър, Вит, Осъм, Янтра, във водосборите на реките северно от р. Камчия вкл., в горните части от водосбора на р. Тунджа и горните и средните части от водосбора на р. Марица.

Водните количества ще бъдат под праговете за внимание.

МЕТЕОРОЛОГИЧЕН БЮЛЕТИН



Анализ на денонощната сума на валежа от 7:30 ч на 23.04.2024 г. до 7:30 ч на 24.04.2024 г., използващ модел ALADIN-BG и данни от наблюдателната мрежа на НИМХ

Метеорологична прогноза за 25 април 2024 г.

През следващото денонощие през страната ще премине студен атмосферен фронт. Ще бъде предимно облачно. Ще има валежи от дъжд, през нощта главно в северозападната половина от страната, а през деня - ще са повсеместни, в следобедните часове на много места придружени с гръмотевици. На отделни места, главно в планинските райони ще са значителни по количество. Има условия и за градушки. Ще духа слаб, през деня - умерен северозападен вятър. Минималните температури ще са между 7° и 12°, а максималните - от 10°-13° в западните райони до 20°-22° в източните. В София минималната температура ще е около 7°, а максималната - около 11°.

В планините ще бъде предимно облачно с валежи от дъжд, в Родопската

област придружени с гръмотевици. Над 2000 m дъждът ще преминава в сняг. Ще духа умерен северозападен, по най-високите части - югозападен вятър. Максималната температура на височина 1200 m ще бъде около 9°, на 2000 m - около 3°.

По Черноморието ще бъде предимно облачно. В следобедните часове ще има валежи от дъжд, придружени с гръмотевици. Ще духа слаб и умерен северозападен вятър. Максималните температури ще са от 16° по северното крайбрежие до 21° по южното. Температурата на морската вода е около 13°. Вълнението на морето ще бъде 2-3 бала.

Прогноза за времето от 26 април до 1 май 2024 г.

В петък сутринта и в източните райони валежите ще спрат, а облачността ще се разкъса и бързо ще намалее и времето в цялата страна ще бъде предимно слънчево. След обяд над планинските райони ще се развие купеста облачност, не са изключени изолирани краткотрайни валежи. Вятърът ще е слаб от изток. Минималните температури ще са между 3° и 8°, а максималните - между 15° и 20°. През почивните дни ще бъде предимно слънчево, вероятността валежи намалява. Температурите ще се повишат и в неделя максималните ще са между 20° и 25°. В понеделник вятърът ще се ориентира от североизток и ще се усили. Над Източна България облачността ще е предимно значителна, ще има и валежи повече по количество в югоизточните райони. Над Западна България ще преобладава слънчево време. През първите дни от следващата седмица вятърът ще се ориентира от север-североизток и ще се усили. В източната половина от страната ще бъде облачно, ще има и валежи, придружени с гръмотевици. В западните райони ще има повече слънчеви часове, а вероятността за краткотрайни следобедни валежи е по-малка. Температурите ще се задържат близки до обичайните за края на април. В сряда ще преобладава слънчево време с развитие на купеста облачност след обяд над планините, където има по-голяма вероятност да превали и прегърми.

ПРОГНОЗА ЗА ОЧАКВАНИ КОЛИЧЕСТВА ВАЛЕЖИ

За 24 и 25 април 2024 г.: След обяд на места ще има краткотрайни валежи. Количества 5-7 mm, в планинските райони до 10-15 mm.

През следващото денонощие ще има валежи от дъжд, през нощта главно в северозападната половина от страната, а през деня - ще са повсеместни, в следобедните часове на много места придружени с гръмотевици. На отделни места, главно в планинските райони ще са значителни по количество. Има условия и за градушки. Количества за денонощието: 5-15, в планинските райони - до 20-35 mm.

За 26 и 27 април 2024 г.: В петък и събота на отделни места в планинските райони ще превали краткотраен дъжд. Количества - до 2-3 mm.

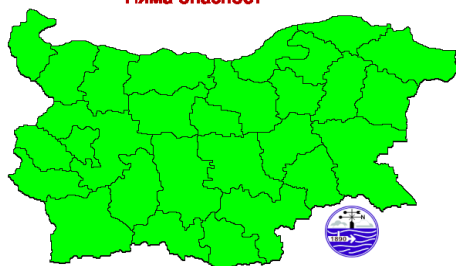
ПРОГНОЗА ЗА ОПАСНИ И ОСОБЕНО ОПАСНИ МЕТЕОРОЛОГИЧНИ ЯВЛЕНИЯ

На 24 април 2024 г. не се очакват опасни метеорологични явления.

За 25 април 2024 г. НИМХ издава предупреждение от първа степен (жълт код) в 12 области в страната за значителни валежи от дъжд, в отделни райони с гръмотевици. Има условия за градушки.

Прогноза за опасни метеорологични явления за 24.04.2024

Няма опасност



Подробности на <https://weather.bg/obshtini>

Прогноза за опасни метеорологични явления за 25.04.2024

Ще превали и прегърми!



Подробности на <https://weather.bg/obshtini>

Карта на опасните явления за 24.04.2024 г. Карта на опасните явления за 25.04.2024 г.

Подробна информация за предупрежденията и опасните метеорологични явления по области може да бъде получена от интерактивната карта на адрес: <http://weather.bg/0index.php?koiFail=RM01opasni1&nd=0&lng=0>

Легенда:



Бяло:

Липсваща, недостатъчна, стара или съмнителна информация.



Зелено:

Няма опасни явления.



Жълто:

Времето може да бъде потенциално опасно. Явленията, които са прогнозирани, не са необичайни, но изискват внимание, ако възнамерявате да вършите работа на открито. Следете прогнозите за времето и не поемайте излишен риск.



Оранжево:

Времето е опасно. Прогнозирани са по-рядко случващи се метеорологични явления. Възможни са материални щети и има опасност от наранявания. Бъдете много внимателни и се информирайте подробно и често за метеорологичната обстановка. Съобразявайте се с неизбежните рискове и следвайте всички съвети на компетентните органи.



Червено:

Времето е много опасно. Прогнозирани са изключително интензивни опасни метеорологични явления. Възможни са големи материални щети и нещастни случаи, може да възникне и опасност за живота. Следвайте нарежданията и всички съвети на компетентните органи и бъдете готови да извънредни мерки.

ХИДРОЛОГИЧЕН БЮЛЕТИН

Анализ на хидрологичната обстановка през изминалото денонощие

Анализът е направен на база измерени водни стоежи и изчислени по временни ключови криви водни количества от оперативни автоматични и конвенционални хидрометрични станции на НИМХ:

Дунавски басейн: През изминалото денонощие нивата на наблюдаваните реки в басейна са се повишили, в резултат на валежи. Значително повишение е регистрирано на р. Палакария при с. Рельово - 103 см. Регистрираните колебания на речните нива в останалата част от басейна, са както следва: за водосбора на р. Нишава от -1 см до +13 см; за водосбора на р. Лом от -3 см до +4 см; за водосбора на р. Огоста от -7 см до +14 см; за водосбора на р. Искър от -25 см до +36 см; за водосбора на р. Вит от -26 см до +26 см; за водосбора на р. Осъм от -11 см до +27 см; за водосбора на р. Янтра от -10 см до +32 см; за водосбора на р. Русенски Лом от -4 см до +6 см. Водните количества на по-голямата част от реките в басейна са около и над праговете за средни води и около праговете за високи води. С водни количества около праговете за ниски води са реките във водосбора на р. Русенски Лом.

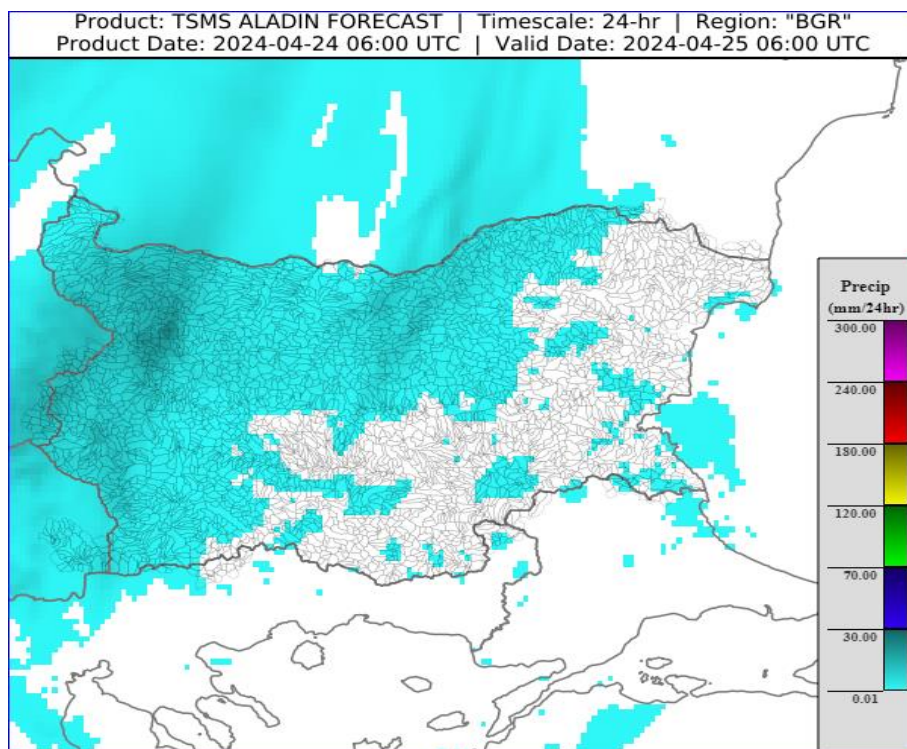
Черноморски басейн: През изминалото денонощие нивата на реките в басейна са останали без съществени изменения или са се повишили незначително, в резултат на валежи. Отчетените колебания на речните нива в басейна са както следва: за водосбора на р. Провадийска (-4/+6 см); за водосбора на р. Камчия (-9/+2 см); за водосбора на р. Айтоска от -1 см до +3 см; за водосбора на р. Факийска - от -1 см до +5 см; за водосбора на р. Ропотамо от -3 см до +13 см. Водните количества на реките в басейна са под праговете за средни води и около праговете за ниски води.

Източноромански басейн: През изминалото денонощие нивата на наблюдаваните реки в басейна са се повишили в резултат на валежи. Регистрираните колебания на нивата на р. Тополница при с. Поибрене (-13/+17 см), р. Марица в горното и средното течение (-94/+95 см), р. Въча при гр. Девин (-80/+82 см) и при гр. Кричим (-26/+19 см) и р. Сазлийка при гр. Гълъбово (-31/+26 см) са вследствие работата на хидротехнически съоръжения и валежи. Отчетените изменения на речните нива в останалата част от басейна са както следва: за водосбора на р. Тунджа от -10 см до +18 см; за водосбора на р. Марица от -13 см до +45 см; за водосбора на р. Арда от -14 см до +20 см. Водните количества на реките в басейна са около и над праговете за средни води и около праговете за високи води. Водните количества на р. Тунджа при гр. Елхово, р. Сазлийка при гр. Гълъбово и р. Харманлийска при гр. Харманли са около праговете за ниски води.

Западнобеломорски басейн: През изминалото денонощие нивата на наблюдаваните реки в басейна са се повишили, в резултат на валежи. Регистрираните колебания на речните нива в басейна са както следва: за водосбора на р. Места от -27 см до +66 см; за водосбора на р. Струма от -31 см до +57 см. Водните количества на реките в басейна са около праговете за високи води. С водно количество под прага за средни води е единствено р. Струмешница при с. Струмешница.

ДОПЪЛНИТЕЛНА ПРОГНОЗНА МЕТЕОРОЛОГИЧНА ИНФОРМАЦИЯ, ИЗПОЛЗВАНА ПРИ ИЗГОТВЯНЕ НА ХИДРОЛОГИЧНАТА ПРОГНОЗА

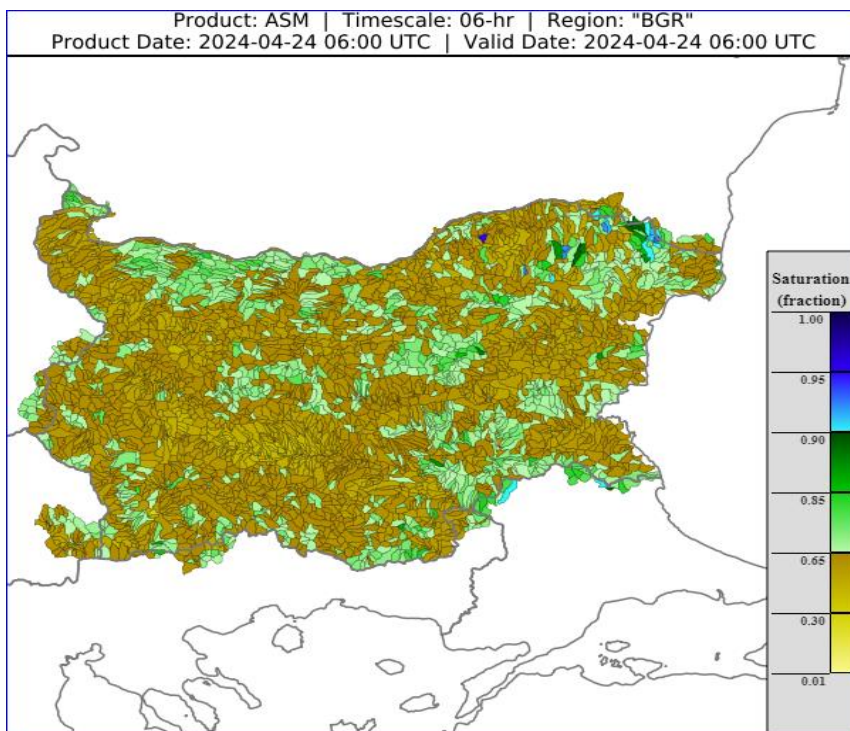
- 24 h прогноза за валежите от модела ALADIN за района на Черно море и Близкия Изток от 09:00 ч. местно време на 24.04.2024 г. до 09:00 ч. местно време на 25.04.2024 г.



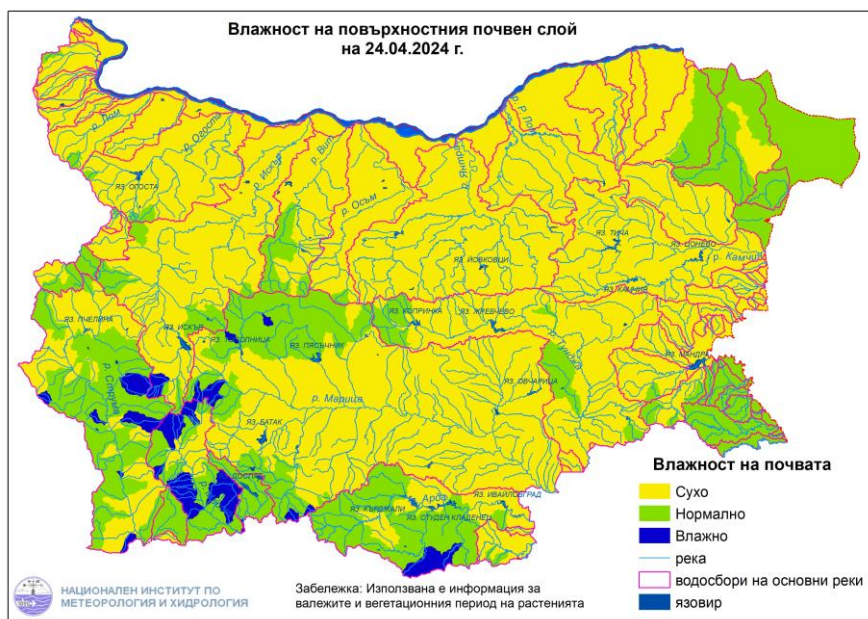
- Снежна покривка и очаквано снеготопене за следващите 72 часа
 - Снежна покривка има само във високите части на планините.

• **Влажност на почвата**

➤ На картата по-долу е представено пространственото разпределение на **средната почвена влага** - насищане с вода на повърхностния (до 30 cm) почвен слой с използване на резултати от модела Sacramento Soil Moisture Accounting Model.



➤ На картата по-долу е представено пространственото разпределение на средната почвена влага.



ХИДРОЛОГИЧНА ПРОГНОЗА

На основа на метеорологичната прогноза, обработената хидрологична информация и моделираните водни количества от НИМХ:

Дунавски басейн: Днес (24.04) през деня речните нива в голяма част от басейна ще се понижават, като в резултат на оттичане, ще има повишения в долните течения на основните реки. В резултат на валежи в следобедните часове днес ще има краткотрайни повишения на речните нива, главно в планинските части от басейна. На 25.04, в резултат на валежи, се очакват повишения на речните нива във водосборите на реките Огоста, Искър, Вит, Осъм и Янтра. На 26 и 27.04 речните нива ще се понижават, като в резултат на оттичане през първия ден ще има повишения на речните нива в долните течения на основните реки. Водните количества ще бъдат под праговете за внимание.

Черноморски басейн: Днес (24.04) и през следващия три дни речните нива в по-голяма част от басейна ще се понижават или ще останат без съществени изменения, като в резултат на валежи на 25.04 са възможни незначителни повишения на речните нива във водосборите на реките северно от р. Камчия вкл. Водните количества ще бъдат под праговете за внимание.

Източнобеломорски басейн: Днес (24.04) речните нива ще се понижават, като в резултат на оттичане ще има повишения на речните нива в средните и долните течения на р. Тунджа и р. Марица. На 25.04, в резултат на валежи ще има краткотрайни повишения на речните нива в горните части от водосбора на р. Тунджа и горните и средните части от водосбора на р. Марица. На 26 и 27.04 речните нива в басейна ще се понижават, като в резултат на оттичане през първия ден ще има повишения на речните нива в средните и долните течения на р. Тунджа и р. Марица. Водните количества ще бъдат под праговете за внимание.

Западнобеломорски басейн: Днес (24.04) през деня речните нива в басейна ще се понижават, като в резултат на оттичане ще има повишения в долните течения на основните реки. На 25.04, в резултат на валежи, ще има нови краткотрайни повишения на речните нива в басейна. На 26 и 27.04 речните нива в басейна ще се понижават, като в резултат на оттичане през първия ден ще има повишения на речните нива в долните течения на основните реки. Водните количества ще бъдат под праговете за внимание.

**В направените прогнози не се отчита работата и ретензионната способност на хидротехническите съоръжения.*

Връзки към дневни бюлетини за прогнозираны водни количества и нива по водосбори от хидрологични модели и системи за ранно предупреждение:

[За водосбора на р. Огоста](#)

[За водосбора на р. Искър](#)

[За водосбора на р. Вит](#)

[За водосбора на р. Янтра](#)

[За водосбора на р. Русенски Лом](#)

[За водосбора на р. Айтоска](#)

[За водосбора на р. Факийска](#)

[За водосбора на р. Марица и р. Тунджа](#)

[За водосбора на р. Арда](#)

[За водосбора на р. Струма](#)

РЕКА ДУНАВ

Водни стоежи в българския участък на река Дунав за 24 април 2024 г. по данни на Изпълнителна агенция „Проучване и поддържане на река Дунав“:

станция	километър	воден стоеж	водно количество	разлика за 24 ч.	t вода
		[cm]	[m ³ /s]	[cm]	[°C]
Ново село	833.60	314	5498	-5	15.6
Лом	743.30	374	5430	+9	15.6
Оряхово	678.00	253	5510	+20	16.6
Никопол	597.50	306		+20	15.8
Свищов	554.30	268	5447	+16	15.6
Русе	495.60	247	5213	+7	16.0
Силистра	375.50	266	5354	+5	15.4