



Министерство на
околната среда и водите

**Ежедневен
бюлетин за
състоянието на
водите**

24 ЮНИ 2021

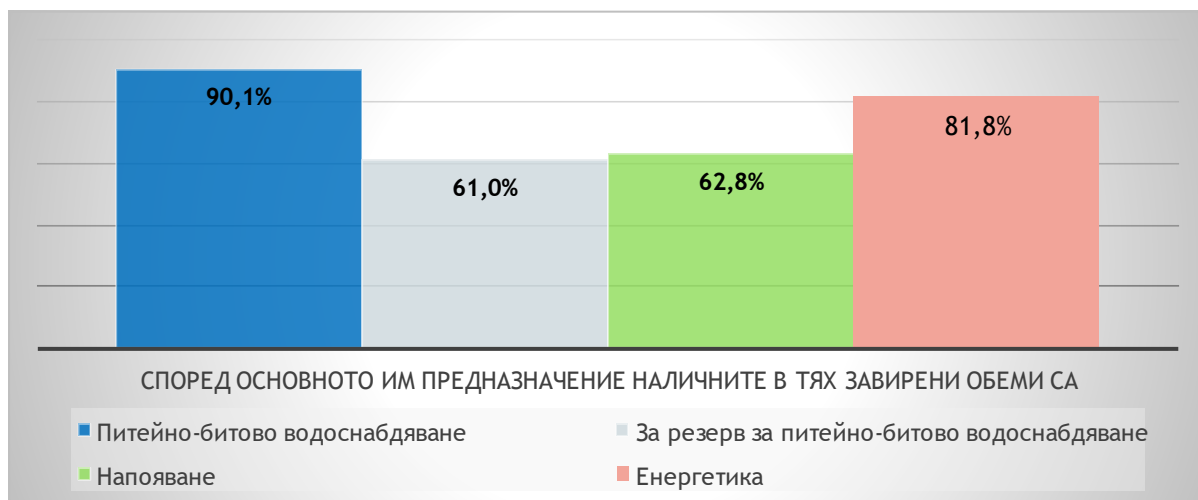
**Комплексни и
значими
язовири**

Речни нива

Информация за наличните обеми в комплексните и значими язовири, които се следят в МОСВ:

Съгласно приложение №1 към чл. 13, ал. 1, т. 1 от Закона за водите, комплексните и значими язовири са 52 броя. Сумата от наличните в тях завирени обеми към 24.06.2021 г. е 5092.0 млн. м³, представлява 77.1 % от сумата от общите им обеми, с 0.1 % по-малко от отношението на завирените им обеми спрямо сумата на общите им обеми към 23.06.2021 г. Според основното им предназначение наличните в тях завирени обеми са както следва:

- питейно-битово водоснабдяване - 90.1 % от общия им обем;
- за резервно питейно-битово водоснабдяване - 61.0 % от общия им обем;
- напояване - 62.8 % от общия им обем;
- енергетика - 81.8 % от общия им обем.



Налични завирени обеми в язовири по приложение 1 на ЗВ с трансгранично влияние:

1. за Каскада „Арда“:

Язовир „Кърджали“ - 350.219 млн. м³, което е 70.43 % от общия му обем;

Язовир „Студен кладенец“ - 259.625 млн. м³, което е 66.95 % от общия му обем;

Язовир „Ивайловград“ - 118.813 млн. м³, което е 75.82 % от общия му обем;

2. за Каскада „Горна Тунджа“:

Язовир „Копринка“ - 119.259 млн. м³, което е 83.86 % от общия му обем;

Язовир „Жребчево“ - 335.724 млн. м³, което е 83.93 % от общия му обем.

БЮЛЕТИН №332 от 24.06.2021 г. към 8 часа

ОБОБЩЕНИ ДАННИ ЗА СЪСТОЯНИЕТО НА ВОДИТЕ В КОМПЛЕКСНИТЕ И ЗНАЧИМИ ЯЗОВИРИ

Сумата от наличните завирени обеми към комплексните и значими язовири е		5092,0	млн.куб.м.	представлява		77,1%	Тенденция	в бр. язовири			
Според основното предназначение на язовирите наличните в тях завирени обеми:		за питейно-битово водоснабдяване		90,1%	от общия им обем;	88,23%	от полезния им обем	↑ - повишаване на обема	15		
		за резервно - ПБВ		61,0%	от общия им обем;	57,65%	от полезния им обем	↓ -понижаване на обема	24		
		за напояване		62,8%	от общия им обем;	58,70%	от полезния им обем	~ - задържане на обема	7		
		за енергетика		81,8%	от общия им обем;	79,00%	от полезния им обем	⌋ -преливане	5		
№	БД	Язовир	Общ обем	Мъртъв/ Санитарен обем	Наличен обем		Наличен полезен обем		Ср. денонощен приток	Ср. денонощен разход	Тенденция
			млн.м ³	млн.м ³	млн.м ³	% от общия обем	млн.м ³	% от полезния обем	м ³ /сек.	м ³ /сек.	
1	БДДР	Искър	655,252	87,200	583,733	89,09%	496,533	87,41%	28,254	31,509	↓
2	БДДР	Бели Искър	15,080	1,400	12,530	83,09%	11,130	81,36%	6,454	6,811	↓
3	БДДР	Среченска бара	15,500	1,000	15,280	98,58%	14,280	98,48%	0,648	0,648	~
4	БДДР	Христо Смирненски	27,700	4,200	26,561	95,89%	22,361	95,15%	1,890	1,449	↑
5	БДДР	Йовковци	92,179	9,000	92,006	99,81%	83,006	99,79%	0,426	3,750	↓

Ежедневен бюлетин за
състоянието на водите

6	БДЧР	Тича	311,800	40,000	248,350	79,65%	208,350	76,66%	6,059	2,008	↑
7	БДЧР	Камчия	233,550	76,000	234,690	100,49%	158,690	100,72%	6,620	9,242	↔
8	БДЧР	Ясна поляна	32,320	7,550	29,136	90,15%	21,586	87,15%	0,012	0,440	↓
9	БДИБР	Асеновец	28,200	2,000	28,093	99,62%	26,093	99,59%	0,856	1,856	↔
10	БДИБР	Боровица	27,300	4,600	26,890	98,50%	22,290	98,19%	0,264	0,380	↓
11	БДЗБР	Студена	25,200	2,400	20,814	82,59%	18,414	80,76%	2,331	2,495	↔
12	БДЗБР	Дяково	35,400	8,000	33,600	94,91%	25,600	93,43%	0,588	0,147	↑
13	БДЗБР	Калин - за рез.водоснабдяване	1,024	0,100	0,990	96,68%	0,890	96,32%	не се получава ежедневна информация приток и разход		~
14	БДЗБР	Карагьол - за рез.водоснабдяване	2,252	0,200	2,240	99,48%	2,040	99,43%	не се получава ежедневна информация приток и разход		~
15	БДДР	Огняново - за рез.водоснабдяване	31,600	2,500	18,060	57,15%	15,560	53,47%	0,562	0,770	↓
16	БДДР	Панчарево	6,465	1,500	5,317	82,24%	3,817	76,87%	31,905	31,738	↔
17	БДДР	Ястребино	62,300	3,900	46,609	74,81%	42,709	73,13%	2,326	0,926	↑
18	БДДР	Кула	20,250	0,700	10,279	50,76%	9,579	49,00%	0,012	0,058	↓
19	БДДР	Рабиша	43,200	2,400	16,240	37,59%	13,840	33,92%	0,012	0,313	↓
20	БДДР	Огоста	506,000	67,000	299,375	59,17%	232,375	52,93%	4,803	9,433	↓
21	БДДР	Сопот	60,908	1,300	49,905	81,94%	48,605	81,54%	0,000	0,521	↓
22	БДДР	Горни Дъбник	130,000	3,000	57,476	44,21%	54,476	42,89%	1,065	1,065	~
23	БДДР	Бели Лом	25,500	3,200	9,846	38,61%	6,646	29,80%	0,116	0,116	~
24	БДЧР	Съединение	12,810	1,500	8,285	64,68%	6,785	59,99%	0,590	0,382	↑
25	БДЧР	Георги Трайков (Цонево)	330,000	21,000	193,321	58,58%	172,321	55,77%	14,566	2,644	↑
26	БДЧР	Порой	45,200	2,000	6,380	14,12%	4,380	10,14%	0,115	0,127	↓
27	БДЧР	Ахелой	12,350	0,800	7,342	59,45%	6,542	56,64%	0,092	0,081	↑
28	БДИБР	Жребчево	400,000	30,000	335,724	83,93%	305,724	82,63%	12,279	9,825	↑
29	БДИБР	Малко Шарково	45,000	3,900	40,641	90,31%	36,741	89,39%	0,667	0,262	↑
30	БДИБР	Домлян	26,074	0,700	25,665	98,43%	24,965	98,39%	0,757	0,757	~
31	БДИБР	Пясъчник	206,530	3,400	49,568	24,00%	46,168	22,73%	2,300	0,286	↑
32	БДИБР	Тополница	137,108	20,000	117,144	85,44%	97,144	82,95%	6,875	9,792	↓
33	БДИБР	Тракиец	114,000	24,000	73,218	64,23%	49,218	54,69%	0,637	0,810	↓
34	БДЗБР	Пчелина	54,200	34,200	54,100	99,82%	19,900	99,50%	7,407	7,407	↔

35	БДДР	Александър Стамболийски	205,569	20,000	201,617	98,08%	181,617	97,87%	12,140	25,102	↓
36	БДДР	Кокаляне	не се получава ежедневна информация								
37	БДИБР	Копринка	142,214	5,410	119,259	83,86%	113,849	83,22%	10,959	7,070	↑
	БДИБР	Белмекен-Чаира	149,536	5,179	145,043	97,00%	139,864	96,89%	23,650	19,553	
38	БДИБР	Белмекен	144,036	3,810	141,727	98,40%	137,917	98,35%			↑
39	БДИБР	Чаира	5,500	1,369	3,316	60,29%	1,947	47,13%			↑
	БДИБР	Баташки водносиллов път									
	БДИБР	Голям Беглик-Широка поляна	86,091	7,242	79,423	92,25%	72,181	91,54%	4,158	6,924	
40	БДИБР	Голям Беглик	62,111	3,942	56,736	91,35%	52,794	90,76%			↓
41	БДИБР	Широка поляна	23,980	3,300	22,687	94,61%	19,387	93,75%			↓
42	БДИБР	Беглика	1,554	0,242	0,933	60,04%	0,691	52,67%	0,287	0,483	↓
43	БДИБР	Тошков Чарк	1,782	0,276	1,256	70,48%	0,980	65,07%	0,362	0,570	↓
44	БДИБР	Батак	310,298	19,950	284,490	91,68%	264,540	91,11%	9,181	13,889	↓
	БДИБР	Каскада Доспат-Въча									
45	БДЗБР	Доспат	449,249	14,907	394,328	87,77%	379,421	87,36%	2,824	13,874	↓
46	БДИБР	Цанков камък	110,708	31,200	83,450	75,38%	52,250	65,72%	21,215	25,999	↓
47	БДИБР	Въча	226,120	24,520	192,118	84,96%	167,598	83,13%	26,501	27,004	↓
48	БДИБР	Кричим	20,256	1,730	19,719	97,35%	17,989	97,10%	26,657	25,059	↑
	БДИБР	Каскада Арда									
49	БДИБР	Кърджали	497,236	107,176	350,219	70,43%	243,043	62,31%	13,066	7,031	↑
50	БДИБР	Студен кладенец	387,772	90,667	259,625	66,95%	168,958	56,87%	15,088	40,984	↓
51	БДИБР	Ивайловград	156,702	59,526	118,813	75,82%	59,287	61,01%	41,761	48,836	↓
52	БДИБР	Розов кладенец	20,400	13,268	18,600	91,18%	5,332	74,76%	не се получава ежедневна информация приток и разход		~

* Данните в таблицата са за състоянието на комплексните и значими язовири по Приложение 1 от Закона за водите са към 8 часа на съответния ден.

Язовир Студена:

Съгласно предоставената справка от ВиК Перник за състоянието на яз. Студена, постъпващият приток в язовира на 24.06.2021 г. е 2,331 м³/сек. Притокът е по-малък от размера на дневния разход, загубите и изпуснатото количество от язовира, които са 2,495 м³/сек. Наличният обем в язовира е 20,8138 млн. м³, с 14200 м³ по-малък от обема на 23.06.2021 г. Наличният полезен обем за използване за питейно-битово водоснабдяване е 18,4138 млн. м³. От 10.01.2021 г. яз. „Студена“ е в режим на контролирано изпускане. Свободния му обем към 8:30 ч. на 24.06.2021 г. е 4,3862 млн. м³, като от язовира се изпускат 1,89 м³/сек.

Язовир Асеновец:

Съгласно предоставената справка от ВиК Сливен за състоянието на яз. Асеновец, постъпващият приток в язовира на 24.06.2021 г. е 0,856 м³/сек. Притокът е по-малък от размера на дневния разход, който е 1,856 м³/сек (включително преливащото водно количество). Наличният обем в язовира е 28,093 млн. м³, с 40000 м³ по-малък от обема на 23.06.2021 г. Наличният полезен обем за използване за питейно-битово водоснабдяване е 26,093 млн. м³. Язовирът прелива с 1,0 м³/сек.

Язовир Йовковци:

Съгласно предоставената справка от ВиК Велико Търново за състоянието на яз. Йовковци, постъпващият приток в язовира на 24.06.2021 г. е 0,426 м³/сек. Притокът е по-малък от размера на дневния разход, който е 3,75 м³/сек. Наличният обем в язовира е 92,006 млн. м³, с 287000 м³ по-малък от обема на 23.06.2021 г. Наличният полезен обем за използване за питейно-битово водоснабдяване е 83,006 млн. м³. От язовира се изпускат 3,0 м³/сек.

Язовир Камчия:

Съгласно предоставената справка от ВиК Бургас за състоянието на яз. „Камчия“, постъпващият приток в язовира на 24.06.2021 г. е 6,62 м³/сек. Притокът е по-малък от размера на дневния разход, който е 9,242 м³/сек (включително преливащото водно количество). Наличният обем в язовира е 234,69 млн. м³, с 380000 м³ по-малък от обема на 23.06.2021 г. Наличният полезен обем за използване за питейно-битово водоснабдяване е 158,69 млн. м³. Язовирът прелива с 6,8 м³/сек.

Язовир Панчарево:

Съгласно предоставената справка от „Напоителни системи“ ЕАД язовир „Панчарево“ прелива с 31,3 м³/сек. Постъпващият приток в язовира на 24.06.2021 г. е 31,905 м³/сек. Размерът на дневния разход и прелялото количество се равняват на 31,738 м³/сек. Наличният обем в язовира е 5,3168 млн. м³, което представлява 82,24% от общия му обем.

Язовир Пчелина:

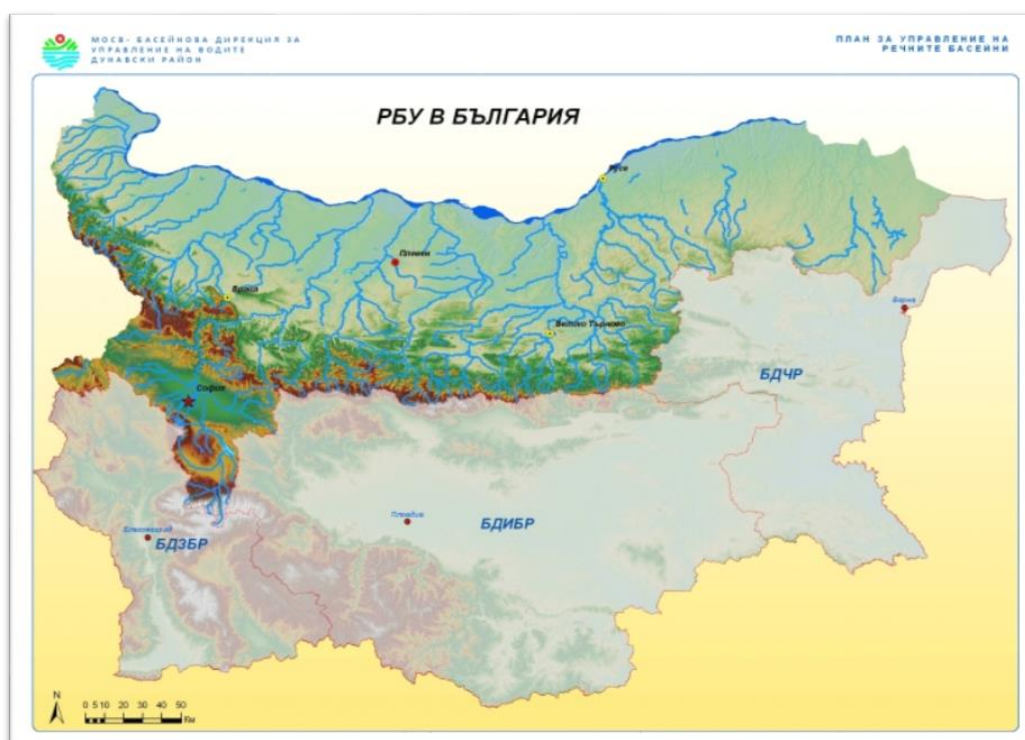
Съгласно предоставената справка от „Напоителни системи“ ЕАД язовир „Пчелина“ прелива с $7,357 \text{ м}^3/\text{сек}$. Постъпващият приток в язовира на 24.06.2021 г. е $7,407 \text{ м}^3/\text{сек}$. Размерът на дневния разход и прелялото количество се равняват на $7,407 \text{ м}^3/\text{сек}$. Наличният обем в язовира е 54,1 млн. м^3 , което представлява 99,82% от общия му обем.

На 24.06 и 25.06 речните нива ще се понижават или ще останат без съществени изменения. Водните количества ще бъдат под праговете за внимание.

Анализ на хидрологичната обстановка през изминалото денонощие

Анализът е направен на база измерени водни стоежи и изчислени по временни ключови криви водни количества от оперативни конвенционални и автоматични хидрометрични станции на НИМХ:

Дунавски басейн



През изминалото денонощие нивата на по-голяма част от наблюдаваните реки в басейна са се понижавали. Отчетените изменения на речните нива в басейна са както следва: за водосбора на р. Нишава от -2 см до +1 см; за водосбора на р. Огоста от -18 см до +19 см; за водосбора на р. Искър от -24 см до +25 см; за водосбора на р. Вит от -8 см до +4 см; за водосбора на р. Осъм от -16 см до +8 см; за водосбора на р. Янтра от -26 см до +5 см; за водосбора на р. Русенски Лом от -4 см до +3 см. Водните количества на по-голямата част от реките в басейна са над праговете за средни и високи води, само водните количества на р. Палакария при с. Рельово, р. Черни Вит при с. Черни Вит и р. Бели Вит при гр. Тетевен са под праговете за средни води.

Черноморски басейн



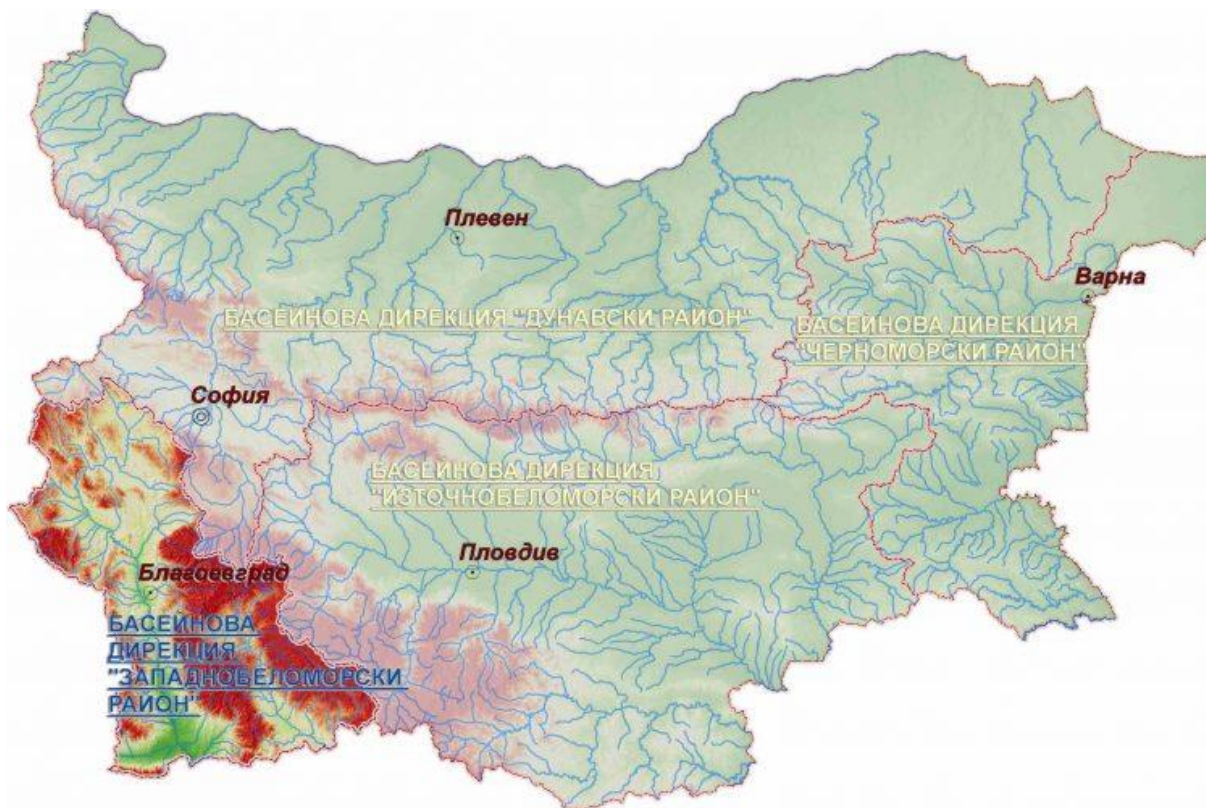
През изминалото денонощие нивата на по-голяма част от наблюдаваните реки в басейна са се понижавали. Отчетените изменения на речните нива в басейна са както следва: за водосбора на р. Провадийска от -4 до +2 см; за водосбора на р. Камчия от -9 до +2 см; за водосбора на р. Велека от -3 см до +8 см; в останалата част от басейна речните нива са с понижения до -14 см. Водните количества на повечето от реките в басейна са под праговете за средни води. Около праговете за високи води са водните количества на р. Врана при с. Кочово и р. Луда Камчия при с. Берово.

Източнобеломорски басейн



През изминалото денонощие нивата на наблюдаваните реки в по-голямата част от басейна са се понижавали. Регистрираните колебания на нивата на реките Тунджа при с. Баня (с до ± 49 см) и Въча при гр. Девин (с до ± 83 см) са в резултат от работата на хидротехнически съоръжения. Отчетените изменения на речните нива в останалата част на басейна са както следва: за водосбора на р. Тунджа от -24 см до +7 см; за водосбора на р. Марица от -17 см до +15 см; за водосбора на р. Арда от -15 см до +10 см; за водосбора на р. Бяла от -7 см до +5 см. Водните количества на повечето реки в басейна са около и под праговете за средни води. Водните количества на реките Тунджа при гр. Павел баня и Марица при градовете Белово, Пазарджик, Пловдив и Първомай са около праговете за високи води.

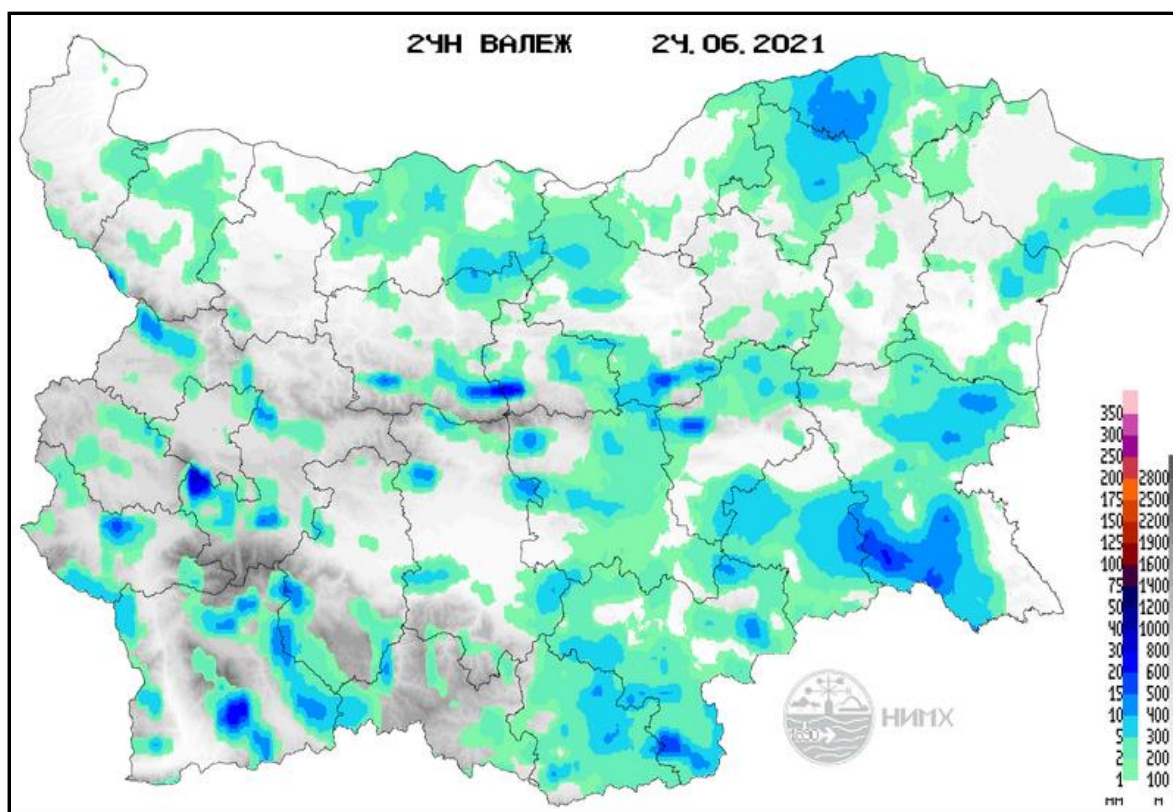
Западнобеломорски басейн



През изминалото денонощие нивата на наблюдаваните реки са останали без съществени изменения. Отчетените колебания на речните нива в басейна са както следва: за водосбора на р. Места от -8 см до +6 см; за водосбора на р. Струма от -9 см до +15 см. Водните количества на повечето реки в басейна са около и под праговете за средни води. Водните количества на реките Струма при гр. Перник, Джерман при гр. Дупница и Места при м. Момина кула и гр. Хаджидимово са над праговете за високи води.

Хидрологична информация

Анализ на денонощната сума на валежа от 7:30 ч. на 23.06.2021 г. до 7:30 ч. на 24.06.2021 г., използващ модел ALADIN и данни от наблюдателната мрежа на НИМХ



На основа на метеорологичната прогноза, обработената хидрологична информация и моделираните водни количества от НИМХ:

Дунавски басейн: Днес (24.06) и през следващите три дни речните нива в басейна ще се понижават или ще останат без съществени изменения. В следобедните и вечерни часове на 26.06, в резултат на валежи са възможни краткотрайни повишения на речните нива във водосборите на р. Янтра, р. Русенски Лом и добруджанските реки (области: Великотърновска, Русенска, Разградска, Търговищка, Силистренска и Добричка. Водните количества в басейна ще бъдат под праговете за внимание.

Моделът за водосбора на р. Огоста прогнозира: Прогнозираните водни количества на 25, 26 и 27.06.2021 г. ще бъдат около и над

средномногогодишните стойности. Днес (24.06) и през следващите три дни речните нива във водосбора ще останат без съществени изменения. Водните количества ще бъдат под праговете за внимание.

Моделът за водосбора на р. Искър прогнозира: Прогнозираните водни количества на 25, 26 и 27.06.2021 г. ще бъдат около средномногогодишните стойности. Днес (24.06) и през следващите три дни речните нива във водосбора ще се понижават или ще останат без съществени изменения. Водните количества ще бъдат под праговете за внимание.

Моделът за водосбора на р. Янтра прогнозира: Прогнозираните водни количества на 25, 26 и 27.06.2021 г. ще бъдат над средномногогодишните стойности. Днес (24.06) и през следващите три дни речните нива във водосбора ще се понижават или ще останат без съществени изменения. В резултат на валежи ще има краткотрайни повишения на речните нива във водосбора във вечерните часове на 26.06. Водните количества ще бъдат под праговете за внимание.

Моделът за водосбора на р. Русенски Лом прогнозира: Прогнозираните водни количества във водосбора на р. Черни Лом на 25, 26, 27, 28 и 29.06.2021г. ще бъдат над средномногогодишните стойности. Днес (24.06) и през следващите 4-5 дни речните нива във водосбора ще се понижават или ще останат без съществени изменения. В резултат на валежи ще има краткотрайни повишения на речните нива във водосбора във вечерните часове на 26.06. Водните количества ще бъдат под прага за внимание.

Черноморски басейн: Днес (24.06) и през следващите три дни речните нива в басейна ще се понижават или ще останат без съществени изменения. В следобедните и вечерни часове на 26.06, в резултат на валежи са възможни краткотрайни повишения на речните нива в целия басейн. Водните количества ще бъдат под праговете за внимание.

Моделът за водосбора на р. Айтоска прогнозира: Прогнозираните водни количества на 25, 26 и 27.06.2021 г. ще бъдат над средномногогодишните стойности. Днес (24.06) и през следващите три дни речните нива във водосбора ще се понижават или ще останат без съществени изменения. В резултат на валежи ще има краткотрайни повишения на речните нива във водосбора във вечерните часове на 26.06. Водните количества ще бъдат под праговете за внимание.

Моделът за водосбора на р. Факийска прогнозира: Прогнозираните водни количества за водосбора на р. Факийска на 25, 26, 27, 28 и 29.06.2021 г. ще бъдат около и над средномногогодишните стойности. Днес (24.06) и през следващите 4-5 дни речните нива във водосбора ще се понижават или ще останат без съществени изменения. В резултат на валежи ще има краткотрайни повишения на речните нива във водосбора във вечерните часове на 26.06. Водните количества ще бъдат под прага за внимание.

Източнобеломорски басейн: Днес (24.06) и през следващите три дни речните нива в басейна ще се понижават или ще останат без съществени изменения. В следобедните и вечерни часове на 26.06, в резултат на валежи са

възможни краткотрайни повишения на речните нива във водосбора на р. Мочурица, приток на р. Тунджа (общини Сунгурларе, Карнобат, Стралджа, Тунджа). Водните количества ще бъдат под праговете за внимание.

Системата за ранно предупреждение за водосборите на реките Марица и Тунджа на НИМХ прогнозира:

- Водните количества ще бъдат под праговете за внимание.

<u>Прагове за предупреждение</u>			
Нива на тревога:	Жълто - Внимание	Оранжево - Предупреждение	Червено - Тревога

Системата за ранно предупреждение за водосбора на река Арда на НИМХ прогнозира:

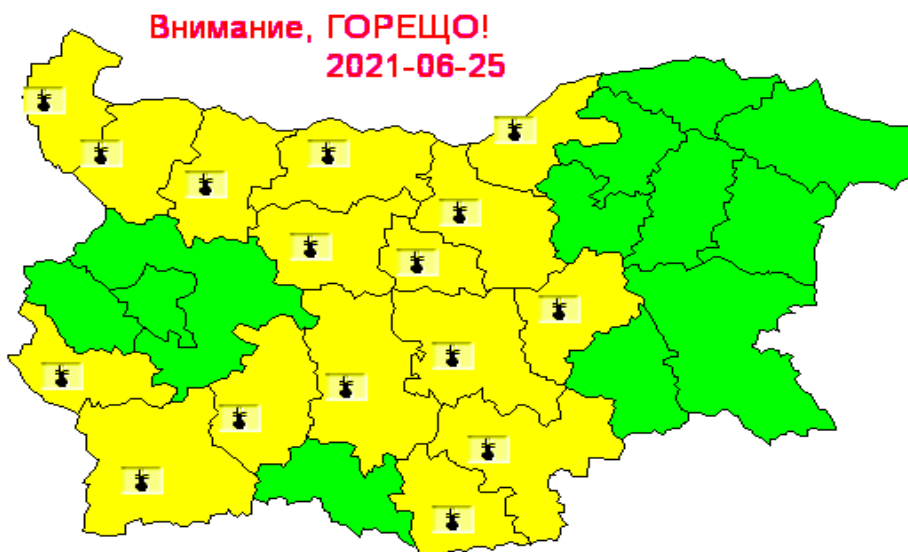
- Водните количества ще бъдат под праговете за внимание.

<u>Прагове за предупреждение</u>			
Нива на тревога:	Жълто - Внимание	Оранжево - Предупреждение	Червено - Тревога

Западнобеломорски басейн: Днес (24.06) и през следващите три дни речните нива в басейна ще се понижават или ще останат без съществени изменения. Водните количества ще бъдат под праговете за внимание.

В направените прогнози не се отчита работата и ретензионната способност на хидротехническите съоръжения.

За 25 юни 2021 г. НИМХ издава предупреждение от първа степен (жълт код) за опасни метеорологични явления. Максималните температури в 16 области в страната ще са между 35° -39°.



Подробна информация за предупрежденията и опасните метеорологични явления по области може да бъде получена от интерактивната карта на адрес:<http://weather.bg/0index.php?koiFail=RM01опасни1&nd=0&lng=0>