



Министерство на
околната среда и водите

Ежедневен
бюлетин за
състоянието на
водите

24 юли 2020

Комплексни
и значими
язовири

Речни нива

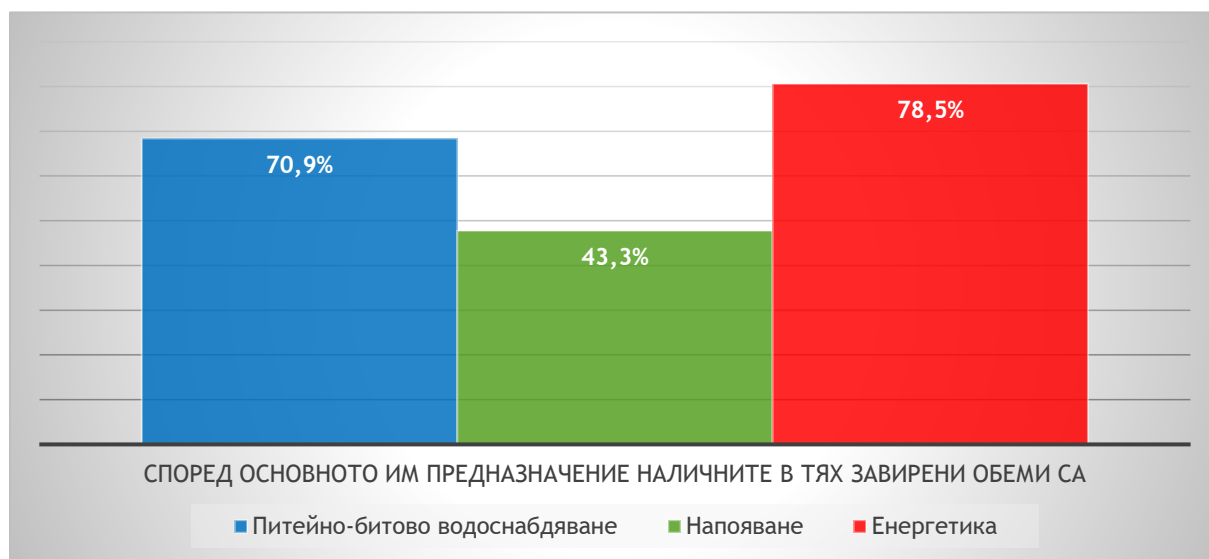
Информация за наличните обеми в комплексните и значими язовири, които се следят в МОСВ:

Съгласно приложение №1 към чл. 13, ал. 1, т. 1 от Закона за водите, комплексните и значими язовири са 52 броя.

Сумата от наличните в тях завирени обеми към 24.07.2020 г. е 4285,8 млн. м³, представлява 64,9% от сумата от общите им обеми и е 0,2% по-малко от сумата от общите им обеми към 23.07.2020г.

Според основното им предназначение наличните в тях завирени обеми са както следва:

- питейно-битово водоснабдяване - 70,9% от общия им обем;
- напояване - 43,3% от общия им обем;
- енергетика - 78,5% от общия им обем.



Налични завирени обеми в язовири по приложение 1 на ЗВ с трансгранично влияние:

1. за Каскада „Арда“:

Язовир „Кърджали“ - 386,439 млн. м³, което е 77,72% от общия му обем;

Язовир „Студен кладенец“ - 279,581 млн. м³, което е 72,10% от общия му обем;

Язовир „Ивайловград“ - 110,880 млн. м³, което е 70,76% от общия му обем;

2. за Каскада „Горна Тунджа“:

Язовир „Копринка“ - 69,610 млн. м³, което е 48,95% от общия му обем;

Язовир „Жребчево“ - 129,433 млн. м³, което е 32,36% от общия му обем.

БЮЛЕТИН №105 от 24.07.2020 г.

ОБОБЩЕНИ ДАННИ ЗА СЪСТОЯНИЕТО НА ВОДИТЕ В КОМПЛЕКСНИТЕ И ЗНАЧИМИ ЯЗОВИРИ

| Сумата от наличните завирени обеми към комплексните и значими язовири е | | | 15 часа | 24.07.2020 г. | | | | | | | |
|--|------|-------------------|----------------------------------|--------------------|--------------------|-------------------|-----------------------|-----------------------|----------------------|----------------------|-----------|
| | | | 4 285,8 | млн.куб.м. | представлява | 64,9% | повишаване на обема ↑ | | | | |
| Според основното предназначение на язовирите наличните в тях завирени обеми: | | | за питейно-битово водоснабдяване | | 70,9% | от общия им обем; | | понижаване на обема ↓ | | | |
| | | | за напояване | | 43,3% | от общия им обем; | | задържане на обема ~ | | | |
| | | | за енергетика | | 78,5% | от общия им обем; | | прелива ↯ | | | |
| № | БД | Язовир | Общ обем | Мъртъв обем | Наличен обем | | Наличен полезен обем | | Ср. денонощен приток | Ср. денонощен разход | Тенденция |
| | | | млн.м ³ | млн.м ³ | млн.м ³ | % от общия обем | млн.м ³ | % от полезния обем | м ³ /сек. | м ³ /сек. | |
| 1 | БДДР | Искър | 655,252 | 87,200 | 553,843 | 84,52% | 466,643 | 82,15% | 2,858 | 10,858 | ↓ |
| 2 | БДДР | Бели Искър | 15,080 | 1,400 | 12,599 | 83,55% | 11,199 | 81,87% | 0,925 | 1,096 | ↓ |
| 3 | БДДР | Среченска бара | 15,500 | 1,000 | 15,410 | 99,42% | 14,410 | 99,38% | 0,694 | 0,694 | ~ |
| 4 | БДДР | Христо Смирненски | 27,700 | 4,200 | 21,429 | 77,36% | 17,229 | 73,32% | 0,048 | 0,326 | ↓ |
| 5 | БДДР | Йовковци | 92,179 | 9,000 | 78,957 | 85,66% | 69,957 | 84,10% | 0,191 | 0,786 | ↓ |

Ежедневен бюлетин за състоянието на водите

| | | | | | | | | | | | |
|----|-------|----------------|---------|--------|---------|--------|---------|--------|---|--------|---|
| 6 | БДДР | Ястребино | 62,300 | 3,900 | 16,721 | 26,84% | 12,821 | 21,95% | 0,058 | 1,204 | ↓ |
| 7 | БДЧР | Тича | 311,800 | 40,000 | 152,505 | 48,91% | 112,505 | 41,39% | 0,009 | 2,405 | ↓ |
| 8 | БДЧР | Камчия | 233,550 | 76,300 | 142,466 | 61,00% | 66,166 | 42,08% | 0,016 | 2,782 | ↓ |
| 9 | БДЧР | Ясна поляна | 32,320 | 7,550 | 24,795 | 76,72% | 17,245 | 69,62% | 0,012 | 0,509 | ↓ |
| 10 | БДИБР | Асеновец | 28,200 | 2,000 | 11,080 | 39,29% | 9,080 | 34,66% | 0,023 | 0,336 | ↓ |
| 11 | БДИБР | Боровица | 27,300 | 4,600 | 26,640 | 97,58% | 22,040 | 97,09% | 0,120 | 0,420 | ↓ |
| 12 | БДЗБР | Студена | 25,200 | 2,400 | 21,675 | 86,01% | 19,275 | 84,54% | 0,277 | 0,542 | ↓ |
| 13 | БДЗБР | Дяково | 35,400 | 8,000 | 28,577 | 80,73% | 20,577 | 75,10% | 0,000 | 0,213 | ↓ |
| 14 | БДЗБР | Калин | 1,024 | 0,100 | 0,865 | 84,51% | 0,765 | 82,84% | не се получава ежедневна информация приток и разход | | ↓ |
| 15 | БДЗБР | Карагьол | 2,252 | 0,200 | 2,130 | 94,58% | 1,930 | 94,05% | | | ~ |
| 16 | БДДР | Панчарево | 6,465 | 1,500 | 5,435 | 84,06% | 3,935 | 79,25% | 14,598 | 14,362 | ↑ |
| 17 | БДДР | Огняново | 31,600 | 2,500 | 20,810 | 65,85% | 18,310 | 62,92% | 0,153 | 0,118 | ↑ |
| 18 | БДДР | Кула | 20,250 | 0,700 | 8,346 | 41,21% | 7,646 | 39,11% | 0,000 | 0,064 | ↓ |
| 19 | БДДР | Рабиша | 43,200 | 2,400 | 14,577 | 33,74% | 12,177 | 29,85% | 0,002 | 0,546 | ↓ |
| 20 | БДДР | Огоста | 506,000 | 67,000 | 229,740 | 45,40% | 162,740 | 37,07% | 5,556 | 4,167 | ↑ |
| 21 | БДДР | Сопот | 60,908 | 1,300 | 42,170 | 69,24% | 40,870 | 68,56% | 0,174 | 1,736 | ↓ |
| 22 | БДДР | Горни Дъбник | 130,000 | 3,000 | 54,614 | 42,01% | 51,614 | 40,64% | 0,938 | 1,609 | ↓ |
| 23 | БДДР | Бели Лом | 25,500 | 3,200 | 10,093 | 39,58% | 6,893 | 30,91% | 0,058 | 0,162 | ↓ |
| 24 | БДЧР | Съединение | 12,810 | 1,500 | 6,343 | 49,52% | 4,843 | 42,82% | 0,058 | 0,150 | ↓ |
| 25 | БДЧР | Георги Трайков | 330,000 | 21,000 | 128,710 | 39,00% | 107,710 | 34,86% | 0,019 | 2,646 | ↓ |
| 26 | БДЧР | Порой | 45,200 | 2,000 | 10,376 | 22,96% | 8,376 | 19,39% | 0,021 | 0,136 | ↓ |
| 27 | БДЧР | Ахелой | 12,670 | 0,800 | 2,451 | 19,34% | 1,651 | 13,91% | 0,020 | 0,020 | ~ |
| 28 | БДИБР | Жребчево | 400,000 | 30,000 | 129,433 | 32,36% | 99,433 | 26,87% | 0,105 | 11,559 | ↓ |
| 29 | БДИБР | Малко Шарково | 45,000 | 3,900 | 25,162 | 55,92% | 21,262 | 51,73% | 0,000 | 1,065 | ↓ |
| 30 | БДИБР | Домлян | 26,074 | 1,200 | 10,537 | 40,41% | 9,337 | 37,54% | 0,006 | 3,430 | ↓ |
| 31 | БДИБР | Пясъчник | 206,530 | 3,400 | 47,016 | 22,76% | 43,616 | 21,47% | 0,000 | 8,056 | ↓ |

| | | | | | | | | | | | |
|----|-------|-----------------------------------|---------|---------|---------|--------|---------|--------|--------|--------|---|
| 32 | БДИБР | Тополница | 137,108 | 20,000 | 83,351 | 60,79% | 63,351 | 54,10% | 2,153 | 13,727 | ↓ |
| 33 | БДИБР | Тракиец | 114,000 | 24,000 | 72,615 | 63,70% | 48,615 | 54,02% | 0,023 | 1,238 | ↓ |
| 34 | БДЗБР | Пчелина | 54,200 | 34,200 | 53,800 | 99,26% | 19,600 | 98,00% | 4,410 | 3,831 | ↑ |
| 35 | БДДР | Александър Стамболийски | 205,569 | 20,000 | 134,544 | 65,45% | 114,544 | 61,73% | 1,023 | 11,906 | ↓ |
| 36 | БДИБР | Копринка | 142,214 | 5,410 | 69,610 | 48,95% | 64,200 | 46,93% | 0,813 | 12,650 | ↓ |
| | БДИБР | Белмекен-Чаира | 149,536 | 5,179 | 135,154 | 90,38% | 129,975 | 90,04% | 2,461 | 5,933 | ↓ |
| 37 | БДИБР | Белмекен | 144,036 | 3,810 | 132,721 | 92,14% | 128,911 | 91,93% | | | ↓ |
| 38 | БДИБР | Чаира | 5,500 | 1,369 | 2,433 | 44,24% | 1,064 | 25,76% | | | ↓ |
| | БДИБР | Баташки водносиллов път | | | | | | | | | |
| | БДИБР | Голям Беглик-Широка поляна | 86,091 | 7,242 | 79,660 | 92,53% | 72,418 | 91,84% | 2,811 | 2,795 | ↓ |
| 39 | БДИБР | Голям Беглик | 62,111 | 3,942 | 57,053 | 91,86% | 53,111 | 91,30% | | | ↓ |
| 40 | БДИБР | Широка поляна | 23,980 | 3,300 | 22,607 | 94,27% | 19,307 | 93,36% | | | ~ |
| 41 | БДИБР | Беглика | 1,554 | 0,242 | 1,007 | 64,80% | 0,765 | 58,31% | 0,129 | 0,000 | ↑ |
| 42 | БДИБР | Тошков Чарк | 1,782 | 0,276 | 0,925 | 51,91% | 0,649 | 43,09% | 0,325 | 0,500 | ↓ |
| 43 | БДИБР | Батак | 310,298 | 19,950 | 232,629 | 74,97% | 212,679 | 73,25% | 5,044 | 11,731 | ↓ |
| | БДИБР | Каскада Доспат-Въча | | | | | | | | | |
| 44 | БДЗБР | Доспат | 449,249 | 14,907 | 410,135 | 91,29% | 395,228 | 90,99% | 1,388 | 0,000 | ~ |
| 45 | БДИБР | Цанков камък | 110,708 | 31,200 | 82,296 | 74,34% | 51,096 | 64,27% | 6,114 | 10,584 | ↓ |
| 46 | БДИБР | Въча | 226,120 | 24,520 | 217,736 | 96,29% | 193,216 | 95,84% | 11,902 | 9,173 | ↑ |
| 47 | БДИБР | Кричим | 20,256 | 1,730 | 19,658 | 97,05% | 17,928 | 96,77% | 8,775 | 5,779 | ↑ |
| | БДИБР | Каскада Арда | | | | | | | | | |
| 48 | БДИБР | Кърджали | 497,236 | 107,176 | 386,439 | 77,72% | 279,263 | 71,59% | 3,519 | 0,000 | ↑ |
| 49 | БДИБР | Студен кладенец | 387,772 | 90,667 | 279,581 | 72,10% | 188,914 | 63,58% | 2,732 | 44,466 | ↓ |
| 50 | БДИБР | Ивайловград | 156,702 | 59,526 | 110,880 | 70,76% | 51,354 | 52,85% | 44,100 | 22,979 | ↑ |



Министерство на
околната среда и водите

Ежедневен бюлетин за състоянието на водите

| | | | | | | | | | | |
|----|-------|----------------|--------|--------|--------|--------|-------|--------|---|---|
| 51 | БДИБР | Овчарица | 62,452 | 31,025 | 40,696 | 65,16% | 9,671 | 30,77% | не се получава ежедневна информация приток и разход | ↓ |
| 52 | БДИБР | Розов кладенец | 20,400 | 13,268 | 19,608 | 96,12% | 6,340 | 88,90% | | ~ |

Язовир Студена:

Съгласно предоставената справка от ВиК Перник за състоянието на яз. „Студена“, постъпилият приток в язовира на 24.07.2020 г. е 0,277 м³/сек. Притокът е по-малък от размера на общия разход и загубите - 0,622 м³/сек. Наличният обем в язовира е 21,675 млн. м³, с 30 000 м³ по-малко от обема на 23.07.2020 г. Наличният полезен обем за използване за питейно-битово водоснабдяване е 19,275 млн. м³.

Язовир Асеновец:

Съгласно предоставената справка от ВиК Сливен за състоянието на яз. „Асеновец“, постъпилият приток в язовира на 24.07.2020 г. е 0,023 м³/сек. Притокът е по-малък от размера на дневния разход, който е 0,336 м³/сек. Наличният обем в язовира е 11,080 млн. м³, с 27 000 м³ по-малко от обема на 23.07.2020г. Наличният полезен обем за използване за питейно-битово водоснабдяване е 9,080 млн. м³.

Язовир Дяково:

Съгласно предоставената справка от „Напоителни системи“ ЕАД за състоянието на яз. „Дяково“, постъпилият приток в язовира на 24.07.2020 г. е 0 м³/сек. Притокът е по-малък от размера на дневния разход, който е 0,213 м³/сек. Наличният обем в язовира е 28,577 млн. м³, с 18 000 м³ по-малко от обема на 23.07.2020 г. (от които 2 млн. м³ мъртъв обем и 6 млн. м³ санитарен обем за питейно-битово водоснабдяване равно 8 млн. м³ общо). Наличният полезен обем за използване за питейно-битово водоснабдяване е 20,577 млн. м³.

Язовир Камчия:

Съгласно предоставената справка от ВиК Бургас за състоянието на яз. „Камчия“, постъпилият приток в язовира на 24.07.2020 г. е 0,016 м³/сек. Притокът е по-малък от размера на дневния разход, който е 2,782 м³/сек. Наличният обем в язовира е 142,466 млн. м³, с 353 000 м³ по-малко от обема на 23.07.2020 г. Наличният полезен обем за използване за питейно-битово водоснабдяване е 66,166 млн. м³.

Язовир Тича:

Съгласно предоставената справка от „Напоителни системи“ ЕАД за състоянието на яз. „Тича“, постъпилият приток в язовира на 24.07.2020 г. е 0,009 м³/сек. Притокът е по-малък от размера на дневния разход, който е 2,405 м³/сек. Наличният обем в язовира е 152,505 млн. м³, със 207 000 м³ по-малко от обема на 23.07.2020 г. Наличният полезен обем за използване за питейно-битово водоснабдяване е 112,505 млн. м³.

Язовир Ястребино:

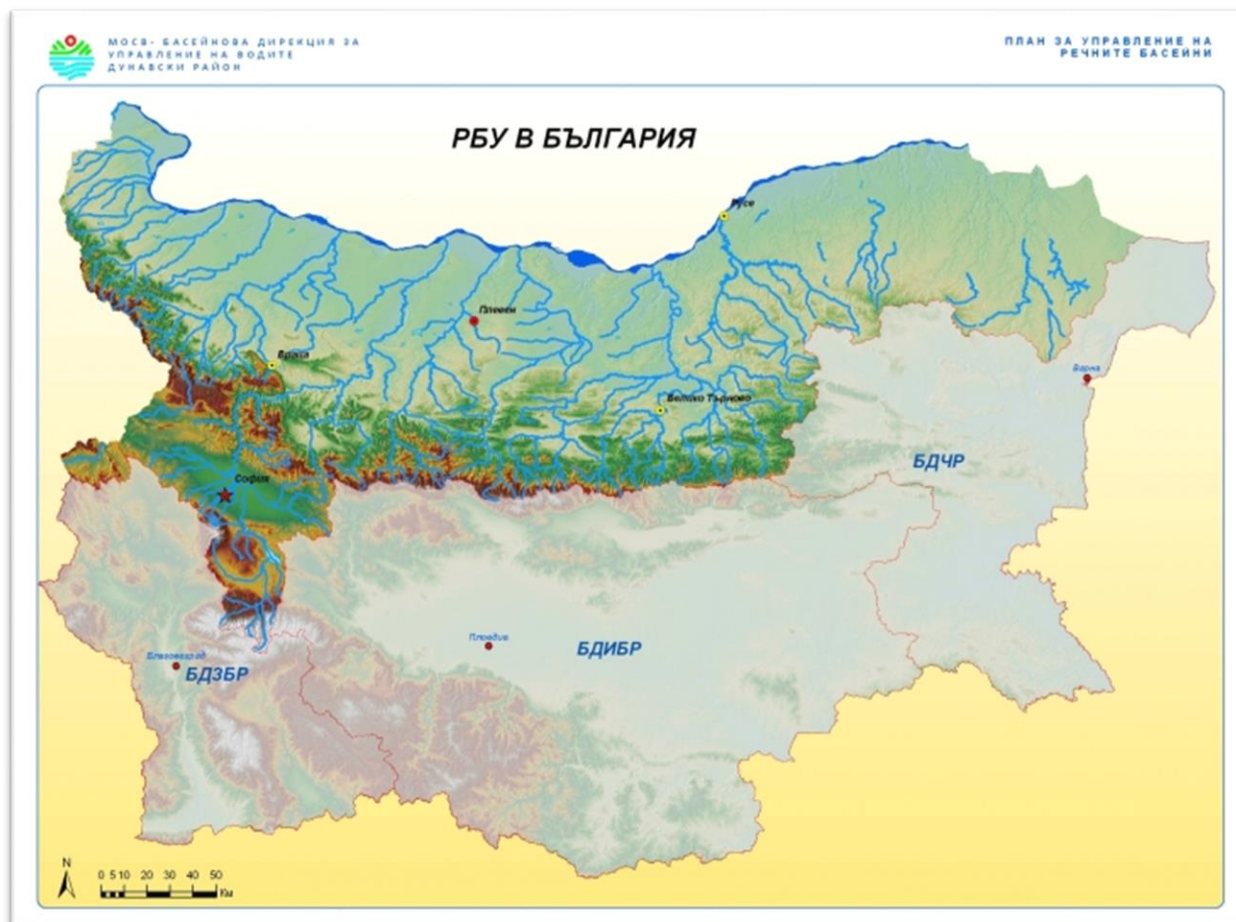
Съгласно предоставената справка от „Напоителни системи“ ЕАД за състоянието на яз. „Ястребино“, постъпилият приток в язовира на 24.07.2020 г. е 0,058 м³/сек. Притокът е по-малък от размера на дневния разход, който е 1,204 м³/сек. Наличният обем в язовира е 16,721 млн. м³, с 99 000 м³ по-малко от обема на 23.07.2020 г. Наличният полезен обем за използване за питейно-битово водоснабдяване е 12,821 млн. м³.

Речните нива ще се понижават или ще останат без съществени изменения

Анализ на хидрологичната обстановка през изминалото денонощие

Анализът е направен на база измерени водни стоежи и изчислени по временни ключови криви водни количества от оперативни конвенционални и автоматични хидрометрични станции на НИМХ.

Дунавски басейн



През изминалото денонощие нивата на по-голямата част от наблюдаваните реки са останали без съществени изменения. Регистрираните колебания на нивата на р. Искър при гр. Нови Искър (от -15 см до +40 см), при с. Ребърково (от -18 см до +19 см) и при гр. Роман (от -25 см до +25 см) са в резултат от работата на хидротехнически съоръжения. Отчетените колебания на речните нива в останалата част от басейна са както следва: за водосбора на р. Огоста от -9 см до +9 см; за водосбора на р. Искър от -6 см до +10 см; за водосбора на р. Вит от -4 см до +6 см; за водосбора на р. Осъм от -23 см до +23 см; за водосбора на р. Янтра от -4 см до +21 см; за водосбора на р. Русенски Лом от -1 см до +2 см. Водните количества на реките в басейна са около и под праговете за средни води.

Черноморски басейн



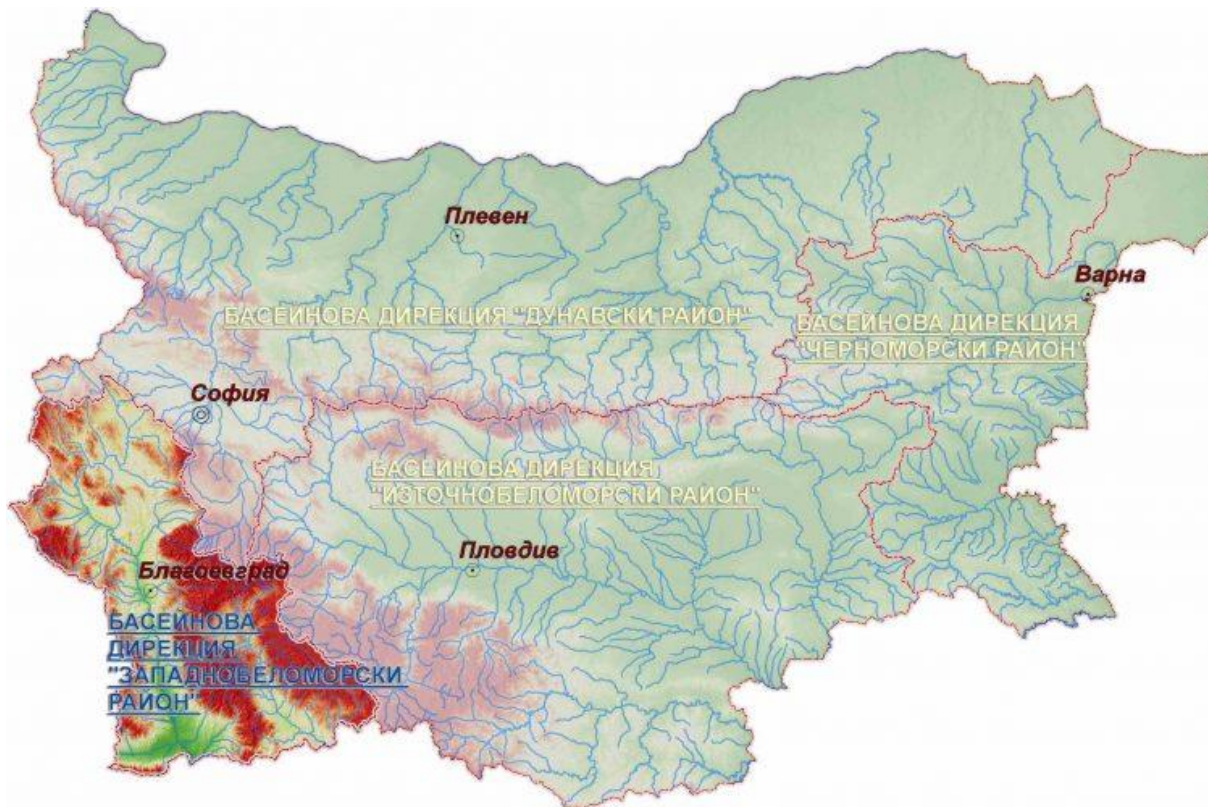
През изминалото денонощие нивата на наблюдаваните реки са останали без съществени изменения. Регистрираните колебания на речните нива в басейна са от -5 см до +3 см. Водните количества на реките са под праговете за средни води.

Източнобеломорски басейн



През изминалото денонощие нивата на по-голямата част от наблюдаваните реки в басейна са се понижали. Регистрираните колебания на нивата на р. Арда при с. Китница (от -26 см до +34 см), р. Вълча при гр. Девин (от -89 см до +89 см) и р. Тунджа при гр. Баня (от -41 см до +40 см) са в резултат от работата на хидротехнически съоръжения. Отчетените изменения на речните нива в останалата част от басейна са както следва: за водосбора на р. Тунджа от -3 см до +3 см; за водосбора на р. Марица от -15 см до +6 см; за водосбора на р. Арда от -4 см до +6 см. Водните количества на реките в басейна са под праговете за средни води, само водните количества на р. Марица при с. Радуил са около прага за високи води.

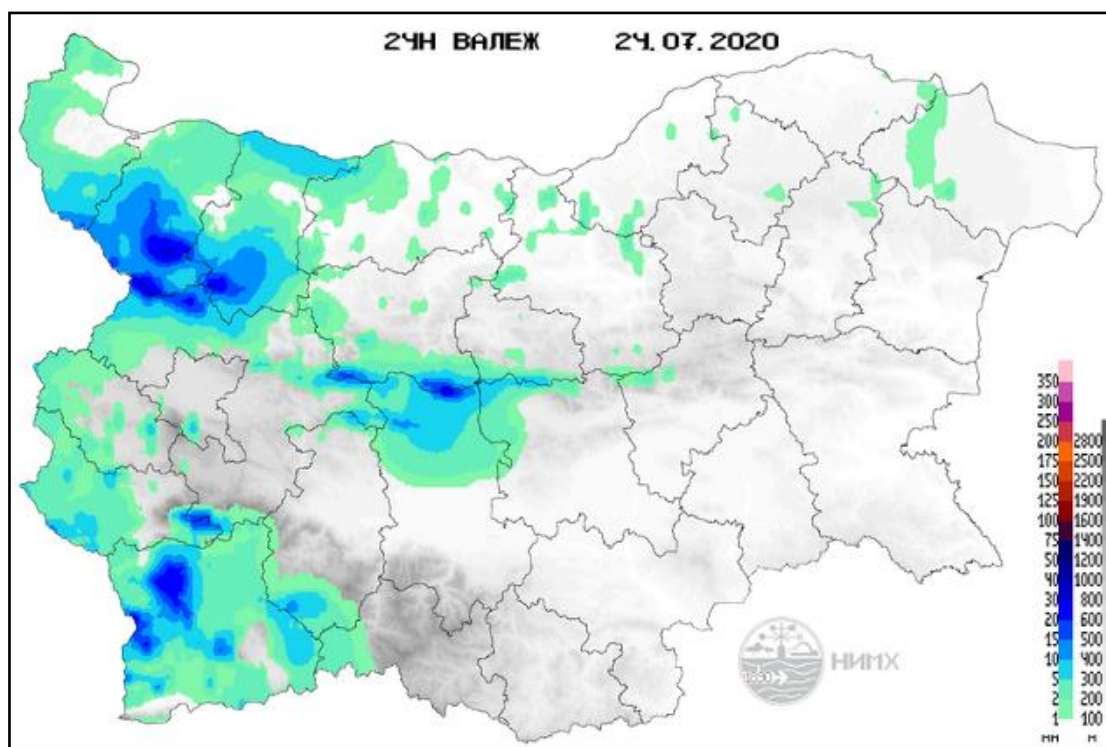
Западнобеломорски басейн



През изминалото денонощие водните нива в наблюдаваните реки от басейна са останали без съществени изменения. Регистрираните колебания на речните нива в басейна са както следва: за водосбора на р. Места от -5 см до +3 см и за водосбора на р. Струма от -8 см до +7 см. Водните количества на реките в басейна са около и под праговете за средни води.

Хидрологична информация

Анализ на денонощната сума на валежа от 7:30 ч. на 23.07.2020 г. до 7:30 ч. на 24.07.2020 г., използващ модел ALADIN и данни от наблюдателната мрежа на НИМХ



Въз основа на метеорологичната прогноза, обработената хидрологична информация и моделираните водни количества от НИМХ:

Дунавски басейн: Днес (24.07) речните нива в басейна ще се понижават или ще останат без съществени изменения. На 25 и 26.07 в следобедните и вечерни часове, в резултат на валежи ще има краткотрайни повишения на водните нива, на 25.07 във водосборите на реките западно от р. Искър и горните и средни части от водосбора на р. Искър, на 26.07 в планинските части от водосборите на р. Огоста, р. Искър, р. Вит и р. Осъм. Водните количества ще бъдат под праговете за внимание.

Моделът за водосбора на р. Огоста прогнозира: Прогнозираните водни количества на 24, 25 и 26.07.2020 г. ще бъдат около средномногогодишните стойности. Днес (24.07) и през следващите два дни в резултат на валежи ще има

краткотрайни повишения на речните нива в горните части от водосбора (над яз. Огоста). Водните количества ще бъдат под праговете за внимание.

Моделът за водосбора на р. Искър прогнозира: Прогнозираните водни количества на 25, 26 и 27.07.2020 г. ще бъдат около средномногогодишните стойности. Днес (24.07) речните нива ще се понижават или ще останат без съществени изменения. На 25 и 26.07 в резултат на валежи повишения на водните нива ще има в горните и средни части от водосбора. На 27.07 речните нива ще се понижават, като в резултат на оттичане повишения ще има в долното течение на основната река. Водните количества ще бъдат под праговете за внимание.

Моделът за водосбора на р. Янтра прогнозира: Прогнозираните водни количества на 25, 26 и 27.07.2020 г. ще бъдат около средномногогодишните стойности. Днес (24.07) и през следващите три дни речните нива ще се понижават или ще останат без съществени изменения. Водните количества ще бъдат под праговете за внимание.

Моделът за водосбора на р. Русенски Лом: Прогнозираното водно количество в долното течение на р. Черни Лом на 25, 26, 27, 28 и 29.07.2020 г. ще бъде под средномногогодишната стойност. Днес (24.07) и през следващите 4-5 дни водните нива на реките във водосбора ще останат без съществени изменения. Водното количество ще бъде под прага за внимание.

Черноморски басейн: Днес (24.07) и през следващите три дни речните нива в басейна ще останат без съществени изменения. Водните количества ще бъдат под праговете за внимание.

Източнобеломорски басейн: Днес (24.07) и утре речните нива в басейна ще се понижават или ще останат без съществени изменения. На 26.07 в резултат на валежи ще има краткотрайни повишения на речните нива в Рило-Родопските притоци на р. Марица. На 27.07 водните нива в басейна ще се понижават или ще останат без изменения. Водните количества ще бъдат под праговете за внимание.

Системата за ранно предупреждение за водосборите на реките Марица и Тунджа на НИМХ прогнозира:

- Водните нива ще бъдат под праговете за предупреждение.

| <u>Прагове за предупреждение</u> | | |
|----------------------------------|------------------------|----------------------------|
| Нива на тревога: | Жълто - Предупреждение | Оранжево - Риск за тревога |
| | | Червено - Тревога |

Системата за ранно предупреждение за водосбора на река Арда на НИМХ прогнозира:

- Водните количества ще бъдат под праговете за предупреждение.

| <u>Прагове за предупреждение</u> | | | |
|----------------------------------|------------------------|----------------------------|-------------------|
| Нива на тревога: | Жълто - Предупреждение | Оранжево - Риск за тревога | Червено - Тревога |

Западнобеломорски басейн: Днес (24.07) речните нива ще се понижават или ще останат без съществени изменения. На 25 и 26.07 в следобедните и вечерни часове в резултат на валежи ще има краткотрайни повишения на речните нива в басейна, по-значителни на 25.07 в горните части от водосбора на р. Струма и във водосбора на р. Места. На 27.07 водните нива в басейна ще се понижават или ще останат без изменения. Водните количества ще бъдат под праговете за внимание.

На 25 юли 2020 г. не се очакват опасни метеорологични явления в страната.



Подробна информация за предупрежденията и опасните метеорологични явления по области може да бъде получена от интерактивната карта на адрес: <http://info.meteo.bg/opasni/>