



Министерство на
околната среда и водите

**Ежедневен
бюлетин за
състоянието на
водите**

24 ЮЛИ 2023

**Комплексни
и значими
язовири**

Речни нива

Информация за наличните обеми в комплексните и значими язовири, които се следят в МОСВ:

Съгласно приложение №1 към чл. 13, ал. 1, т. 1 от Закона за водите, комплексните и значими язовири са 52 броя.

Сумата от наличните в тях завирени обеми към 24.07.2023 г. е 4760.0 млн. м³, представлява 72.8 % от сумата от общите им обеми, с 0.5 % по-малко от отношението на завирените им обеми спрямо сумата на общите им обеми към 21.07.2023 г.

Според основното им предназначение наличните в тях завирени обеми са както следва:

- питейно-битово водоснабдяване - 82.7 % от общия им обем;
- за резервно питейно-битово водоснабдяване - 35.5 % от общия им обем;
- напояване - 56.6 % от общия им обем;
- енергетика - 81.4 % от общия им обем.

Налични завирени обеми в язовири по приложение 1 на ЗВ с трансгранично влияние:

1. за Каскада „Арда“:

Язовир „Кърджали“ - 385.044 млн. м³, което е 77.44 % от общия му обем;

Язовир „Студен кладенец“ - 310.022 млн. м³, което е 79.95 % от общия му обем;

Язовир „Ивайловград“ - 139.253 млн. м³, което е 88.86 % от общия му обем;

2. за Каскада „Горна Тунджа“:

Язовир „Копринка“ - 101.577 млн. м³, което е 71.43 % от общия му обем;

Язовир „Жребчево“ - 236.680 млн. м³, което е 59.17 % от общия му обем.

БЮЛЕТИН № 851 от 24.07.2023 г. към 8 часа

ОБОБЩЕНИ ДАННИ ЗА СЪСТОЯНИЕТО НА ВОДИТЕ В КОМПЛЕКСНИТЕ И ЗНАЧИМИ ЯЗОВИРИ

| Сумата от наличните заvirени обеми към комплексните и значими язовири е | | | 4760,0 | млн.куб.м. | представлява | | 72,8% | Тенденция | в бр. язовири | | |
|--|------|-------------------|----------------------------------|------------------------|--------------------|-------------------|----------------------|---------------------|-------------------------|----------------------|-----------|
| Според основното предназначение на язовирите наличните в тях заvirени обеми: | | | за питейно-битово водоснабдяване | | 82,7% | от общия им обем; | 79,32% | от полезния им обем | ↑ - повишаване на обема | 4 | |
| | | | за резервно - ПБВ | | 35,5% | от общия им обем; | 65,62% | от полезния им обем | ↓ -понижаване на обема | 43 | |
| | | | за напояване | | 56,6% | от общия им обем; | 51,74% | от полезния им обем | ~ - задържане на обема | 2 | |
| | | | за енергетика | | 81,4% | от общия им обем; | 78,29% | от полезния им обем | ∩ -преливане | 2 | |
| № | БД | Язовир | Общ обем | Мъртъв/ Санитарен обем | Наличен обем | | Наличен полезен обем | | Ср. денонощен приток | Ср. денонощен разход | Тенденция |
| | | | млн.м ³ | млн.м ³ | млн.м ³ | % от общия обем | млн.м ³ | % от полезния обем | м ³ /сек. | м ³ /сек. | |
| 1 | БДДР | Искър | 655,252 | 87,200 | 571,417 | 87,21% | 484,217 | 85,24% | 2,209 | 8,659 | ↓ |
| 2 | БДДР | Бели Искър | 15,080 | 1,400 | 11,483 | 76,15% | 10,083 | 73,70% | 1,718 | 1,975 | ↓ |
| 3 | БДДР | Среченска бара | 15,500 | 1,000 | 15,037 | 97,01% | 14,037 | 96,81% | 1,343 | 1,898 | ↓ |
| 4 | БДДР | Христо Смирненски | 27,700 | 4,200 | 24,652 | 89,00% | 20,452 | 87,03% | 0,254 | 0,546 | ↓ |
| 5 | БДДР | Йовковци | 92,179 | 9,000 | 85,303 | 92,54% | 76,303 | 91,73% | 0,242 | 0,872 | ↓ |
| 6 | БДЧР | Тича | 311,800 | 40,000 | 217,421 | 69,73% | 177,421 | 65,28% | 0,060 | 3,446 | ↓ |
| 7 | БДЧР | Камчия | 233,550 | 76,000 | 196,226 | 84,02% | 120,226 | 76,31% | 0,100 | 3,225 | ↓ |

| | | | | | | | | | | | |
|----|-------|-------------------------------------|-------------------------------------|--------|---------|--------|---------|--------|---|--------|---|
| 8 | БДЧР | Ясна поляна | 32,320 | 7,550 | 18,812 | 58,21% | 11,262 | 45,47% | 0,012 | 0,509 | ↓ |
| 9 | БДИБР | Асеновец | 28,200 | 2,000 | 16,873 | 59,83% | 14,873 | 56,77% | 0,139 | 0,521 | ↓ |
| 10 | БДИБР | Боровица | 27,300 | 4,600 | 26,800 | 98,17% | 22,200 | 97,80% | 0,091 | 0,380 | ↓ |
| 11 | БДЗБР | Студена | 25,200 | 2,400 | 23,459 | 93,09% | 21,059 | 92,36% | 0,138 | 0,788 | ↓ |
| 12 | БДЗБР | Дяково | 35,400 | 8,000 | 32,225 | 91,03% | 24,225 | 88,41% | 0,006 | 0,874 | ↓ |
| 13 | БДЗБР | Калин - за рез.водоснабдяване | 1,024 | 0,100 | 0,829 | 80,93% | 0,729 | 78,87% | не се получава ежедневна информация приток и разход | | ~ |
| 14 | БДЗБР | Карагьол - за рез.водоснабдяване | 2,252 | 0,200 | 2,141 | 95,07% | 1,941 | 94,59% | | | ↓ |
| 15 | БДДР | Огняново - за рез.водоснабдяване ** | 31,600 | 2,500 | 20,880 | 66,08% | 18,380 | 63,16% | 0,138 | 0,335 | ↓ |
| 16 | БДЧР | Порой | 45,200 | 2,000 | 5,692 | 12,59% | 3,692 | 8,55% | 0,012 | 0,058 | ↓ |
| 17 | БДЧР | Ахелой | 12,350 | 0,800 | 3,270 | 26,48% | 2,470 | 21,39% | 0,012 | 0,035 | ↓ |
| 18 | БДДР | Панчарево | 6,465 | 1,500 | 5,245 | 81,13% | 3,745 | 75,42% | 2,786 | 4,277 | ↓ |
| 19 | БДДР | Ястребино | 62,300 | 3,900 | 39,352 | 63,17% | 35,452 | 60,71% | 0,359 | 1,609 | ↓ |
| 20 | БДДР | Кула | 20,250 | 0,700 | 8,853 | 43,72% | 8,153 | 41,70% | 0,069 | 0,069 | ~ |
| 21 | БДДР | Рабиша | 43,200 | 2,400 | 12,665 | 29,32% | 10,265 | 25,16% | 0,000 | 0,035 | ↓ |
| 22 | БДДР | Огоста | 506,000 | 67,000 | 329,820 | 65,18% | 262,820 | 59,87% | 0,394 | 13,137 | ↓ |
| 23 | БДДР | Сопот | 60,908 | 1,300 | 51,600 | 84,72% | 50,300 | 84,38% | 0,046 | 2,130 | ↓ |
| 24 | БДДР | Горни Дъбник | 130,000 | 3,000 | 55,666 | 42,82% | 52,666 | 41,47% | 0,521 | 1,956 | ↓ |
| 25 | БДДР | Бели Лом | 25,500 | 3,200 | 8,640 | 33,88% | 5,440 | 24,39% | 0,012 | 0,336 | ↓ |
| 26 | БДЧР | Съединение | 12,810 | 1,500 | 8,579 | 66,97% | 7,079 | 62,59% | 0,035 | 0,116 | ↓ |
| 27 | БДЧР | Георги Трайков (Цонево) | 330,000 | 21,000 | 154,173 | 46,72% | 133,173 | 43,10% | 0,004 | 1,508 | ↓ |
| 28 | БДИБР | Жребчево | 400,000 | 30,000 | 236,680 | 59,17% | 206,680 | 55,86% | 6,642 | 19,605 | ↓ |
| 29 | БДИБР | Малко Шарково | 45,000 | 3,900 | 33,088 | 73,53% | 29,188 | 71,02% | 0,058 | 1,072 | ↓ |
| 30 | БДИБР | Домлян | 26,074 | 0,700 | 17,580 | 67,42% | 16,880 | 66,52% | 0,050 | 4,328 | ↓ |
| 31 | БДИБР | Пясъчник | 206,530 | 3,400 | 40,760 | 19,74% | 37,360 | 18,39% | 0,000 | 9,375 | ↓ |
| 32 | БДИБР | Тополница | 137,108 | 20,000 | 107,310 | 78,27% | 87,310 | 74,56% | 4,884 | 17,025 | ↓ |
| 33 | БДИБР | Тракиец | 114,000 | 24,000 | 71,138 | 62,40% | 47,138 | 52,38% | 0,012 | 1,100 | ↓ |
| 34 | БДЗБР | Пчелина | 54,200 | 34,200 | 54,000 | 99,63% | 19,800 | 99,00% | 5,185 | 5,185 | ↓ |
| 35 | БДДР | Александър Стамболийски | 205,569 | 20,000 | 178,456 | 86,81% | 158,456 | 85,39% | 2,963 | 11,028 | ↓ |
| 36 | БДДР | Кокаляне | не се получава ежедневна информация | | | | | | | | |

| | | | | | | | | | | | |
|----|-------|-----------------------------------|----------------|--------------|----------------|---------------|----------------|---------------|---|--------------|---|
| 37 | БДИБР | Копринка | 142,214 | 5,410 | 101,577 | 71,43% | 96,167 | 70,30% | 1,139 | 13,153 | ↓ |
| | БДИБР | Белмекен-Чаира | 149,536 | 5,179 | 137,958 | 92,26% | 132,779 | 91,98% | 1,626 | 5,379 | |
| 38 | БДИБР | Белмекен | 144,036 | 3,810 | 133,504 | 92,69% | 129,694 | 92,49% | | | ↓ |
| 39 | БДИБР | Чаира | 5,500 | 1,369 | 4,455 | 80,99% | 3,086 | 74,70% | | | ↓ |
| | БДИБР | Баташки водносилов път | | | | | | | | | |
| | БДИБР | Голям Беглик-Широка поляна | 86,091 | 7,242 | 77,840 | 90,42% | 70,598 | 89,54% | 1,601 | 1,559 | |
| 40 | БДИБР | Голям Беглик | 62,111 | 3,942 | 56,143 | 90,39% | 52,201 | 89,74% | | | ↑ |
| 41 | БДИБР | Широка поляна | 23,980 | 3,300 | 21,697 | 90,48% | 18,397 | 88,96% | | | ↓ |
| 42 | БДИБР | Беглика | 1,554 | 0,242 | 0,839 | 54,02% | 0,597 | 45,54% | 0,105 | 0,407 | ↓ |
| 43 | БДИБР | Тошков Чарк | 1,782 | 0,276 | 1,110 | 62,27% | 0,834 | 55,36% | 0,185 | 0,323 | ↓ |
| 44 | БДИБР | Батак | 310,298 | 19,950 | 187,367 | 60,38% | 167,417 | 57,66% | 2,198 | 11,778 | ↓ |
| | БДИБР | Каскада Доспат-Въча | | | | | | | | | |
| 45 | БДЗБР | Доспат | 449,249 | 14,907 | 406,422 | 90,47% | 391,515 | 90,14% | 1,225 | 7,364 | ↓ |
| 46 | БДИБР | Цанков камък | 110,708 | 31,200 | 79,807 | 72,09% | 48,607 | 61,14% | 10,062 | 12,074 | ↓ |
| 47 | БДИБР | Въча | 226,120 | 24,520 | 209,125 | 92,48% | 184,605 | 91,57% | 15,848 | 14,760 | ↑ |
| 48 | БДИБР | Кричим | 20,256 | 1,730 | 19,451 | 96,02% | 17,721 | 95,65% | 14,014 | 14,716 | ↓ |
| | БДИБР | Каскада Арда | | | | | | | | | |
| 49 | БДИБР | Кърджали | 497,236 | 107,176 | 385,044 | 77,44% | 277,868 | 71,24% | 7,818 | 15,885 | ↓ |
| 50 | БДИБР | Студен кладенец | 387,772 | 90,667 | 310,022 | 79,95% | 219,355 | 73,83% | 11,107 | 14,003 | ↓ |
| 51 | БДИБР | Ивайловград | 156,702 | 59,526 | 139,253 | 88,86% | 79,727 | 82,04% | 8,829 | 5,554 | ↑ |
| 52 | БДИБР | Розов кладенец | 20,400 | 13,268 | 18,060 | 88,53% | 4,792 | 67,19% | не се получава ежедневна информация приток и разход | | ↑ |

* Данните в таблицата са за състоянието на комплексните и значими язовири по Приложение 1 от Закона за водите са към 8 часа на съответния ден.

** С Решение № 740 от 15 октомври 2020 г. за осигуряване на дългосрочната стабилност на водоснабдяването на Столична община, Министерски съвет определя „Български ВиК холдинг“ ЕАД, да извърши необходимите действия за осигуряване на възможност за пречистване на питейни води от язовир „Огняново“.

Към момента не са изпълнени изискванията за вписване на язовира в регистъра съгласно изискванията на Закона за здравето и няма разрешително по реда на закона за водите, поради което не се подават води за питейнобитово водоснабдяване.

Язовир Панчарево:

Съгласно предоставената справка от НС ЕАД язовир „Панчарево“ прелива с 3,9 м³/сек. Постъпващият приток в язовира на 24.07.2023 г. е 2,786 м³/сек. Размерът на дневния разход и прелялото количество се равняват на 4,277 м³/сек. Наличният обем в язовира е 5,2448 млн. м³, което представлява 81,13% от общия му обем.

Язовир Пчелина:

Съгласно предоставената справка от НС ЕАД язовир „Пчелина“ прелива с 5,144 м³/сек. Постъпващият приток в язовира на 24.07.2023 г. е 5,185 м³/сек. Размерът на дневния разход и прелялото количество се равняват на 5,185 м³/сек. Наличният обем в язовира е 54 млн. м³, което представлява 99,63% от общия му обем.

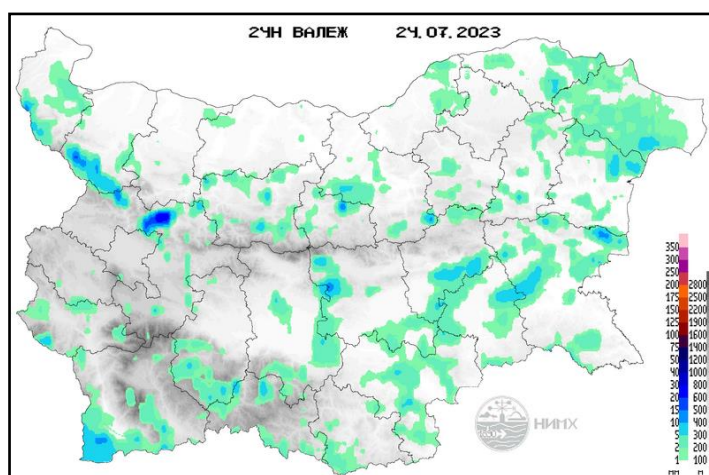
По данни и прогнози на НИМХ

На 24.07 и през следващите три дни речните нива ще останат без съществени изменения или ще се понижават. В резултат на валежи на места са възможни повишения на речните нива:

- на 27.07 ще има краткотрайни повишения на речните нива във водосборите на реките източно от водосбора на р. Янтра (включително);
- на 27.07 ще има краткотрайни повишения на речните нива във водосборите на реките северно от водосбора на р. Камчия (включително).

Водните количества ще бъдат под праговете за внимание.

МЕТЕОРОЛОГИЧЕН БЮЛЕТИН



Анализ на денонощната сума на валежа от 07:30 ч. на 23.07.2023 г. до 07:30 ч. на 24.07.2023 г., използващ модел ALADIN и данни от наблюдателната мрежа на НИМХ.

Метеорологична прогноза за 25 юли 2023 г.

През нощта ще бъде ясно, в Източна България със слаб южен вятър. Утре ще бъде слънчево и още по-горещо. Южният вятър ще се усили и ще е до умерен. С него дневните температури още ще се повишат и максималните ще са между 36° и 41°, на места в низините и равнините от Централна България и малко по-високи, в София - около 37°.

Над Черноморието ще бъде слънчево. Ще духа умерен юг-югоизточен вятър. Максималните температури ще са от 27° в северните райони до 33° в

района на Бургас. Температурата на морската вода е 24° - 26° . Вълнението на морето ще е 2-3 бала, вечерта ще се усилва.

Над планините ще бъде слънчево. След обяд на изолирани места, главно в Родопите, ще се развие купесто-дъждовна облачност и ще превали краткотрайно. Ще духа умерен, по най-високите части временно силен югозападен вятър. Високи температури, максималната на 1200 метра ще е около 31° , но 2000 метра - около 24° .

Прогноза за времето от 26 до 31 юли 2023 г.

В сряда вятърът ще се усили, сутринта ще е много топло с минимални температури на места 25° - 27° . Ще бъде предимно слънчево, но късно след обяд и през нощта срещу четвъртък, с преминаване на добре изразен студен атмосферен фронт, температурите бързо и значително ще се понижат. Вятърът ще се ориентира от северозапад, от запад на изток ще се развива купесто-дъждовна облачност, на места ще има краткотрайни валежи и гръмотевични бури, в отделни райони ще са временно интензивни, ще има и градушки. В Северозападна България дневните температури ще се понижат с 5-10 градуса, а в югоизточната част от страната ще са все още много високи - до 42° - 43° . В четвъртък ще е ветровито, с променлива облачност, на места в източните и планинските райони ще превали и прегърми. Температурите в цялата страна ще се понижат и максималните ще са между 25° и 30° . През следващите дни сутрин ще е прохладно; вятърът още в петък ще отслабне. Ще бъде слънчево, през почивните дни в следобедните часове с развитие на купеста облачност над планинските райони, но само на отделни места ще превали. Температурите ще се повишат с 2-3 градуса. В началото на новата седмица вятърът ще се ориентира от северозапад. Сутринта ще е слънчево, около и след обяд от запад на изток ще се развива купеста и купесто-дъждовна облачност и на места ще превали и прегърми.

ПРОГНОЗА ЗА ОЧАКВАНИ КОЛИЧЕСТВА ВАЛЕЖИ

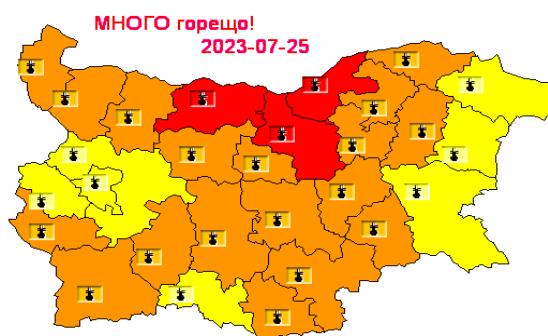
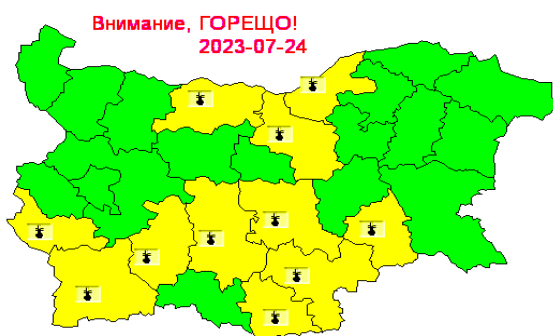
За 24 и 25 юли 2023 г.: До края на деня и утре ще е почти без валежи. Има малка вероятност на изолирани места, в следобедните часове в Родопите, да превали краткотрайно.

За 26 и 27 юли 2023 г.: В сряда късно след обяд, вечерта срещу четвъртък и в четвъртък от запад на изток на места ще има краткотрайни валежи. Очаквани количества общо за обстановката: 3-10 mm, но са възможни и локални интензивни извалявания с количества до 20-30 mm.

ПРОГНОЗА ЗА ОПАСНИ И ОСОБЕНО ОПАСНИ МЕТЕОРОЛОГИЧНИ ЯВЛЕНИЯ

За 24 юли 2023 г. НИМХ обявява жълт код (предупреждение от първа степен) за горещо време в Централна Северна България, както и за по-голямата част от Южна България.

За 25 юли 2023 г. НИМХ издава предупреждение от трета степен (червен код) за опасно високи максимални температури в областите Плевен, Велико Търново и Русе. В 18 области от страната е обявена втора степен (оранжев код) за горещо време с максимални температури 39° - 41°. В останалите 7 области е обявена първа степен (жълт код) за високи температури между 35° и 38°.



Карта на опасните явления за 24.07.2023 г. Карта на опасните явления за 25.07.2023 г.

Подробна информация за предупрежденията и опасните метеорологични явления по области и общини може да бъде получена от интерактивните карти на адреси:

<http://weather.bg/0index.php?koiFail=RM01opasni1&lng=0>

<http://weather.bg/obshtini/indexS.php>

Легенда:



Бяло:
Липсваща, недостатъчна, стара или съмнителна информация.



Зелено:
Няма опасни явления.



Жълто:

Времето може да бъде потенциално опасно. Явленията, които са прогнозирани, не са необичайни, но изискват внимание, ако възнамерявате да вършите работа на открито. Следете прогнозите за времето и не поемайте излишен риск.



Оранжево:

Времето е опасно. Прогнозирани са по-рядко случващи се метеорологични явления. Възможни са материални щети и има опасност от наранявания. Бъдете много внимателни и се информирайте подробно и често за метеорологичната обстановка. Съобразявайте се с неизбежните рискове и следвайте всички съвети на компетентните органи.



Червено:

Времето е много опасно. Прогнозирани са изключително интензивни опасни метеорологични явления. Възможни са големи материални щети и нещастни случаи, може да възникне и опасност за живота. Следвайте нарежданията и всички съвети на компетентните органи и бъдете готови да извънредни мерки.

ХИДРОЛОГИЧЕН БЮЛЕТИН

Анализът е направен на база измерени водни стоежи и изчислени по временни ключови криви водни количества от оперативни автоматични и конвенционални хидрометрични станции на НИМХ:

Дунавски басейн: През изминалото денонощие нивата на по-голямата част от наблюдаваните реки са останали без съществени изменения или са се понижавали. Регистрираните изменения на речните нива в средното и долното течения на р. Искър (до -14 см) и Джулюница при с. Джулюница (до +12 см) са в резултат от работата на хидротехнически съоръжения. Регистрираните изменения на речните нива в останалата част от басейна са както следва: за водосбора на р. Нишава от -3 см до +1 см; за водосбора на р. Лом от -2 см до +1 см; за водосбора на р. Огоста до -6 см; за водосбора на р. Искър от -6 до +3 см; за водосбора на р. Вит до -1 см; за водосбора на р. Осъм до +10 см; за водосбора на р. Янтра от -17 см до +6 см; за водосбора на р. Русенски Лом до -2 см. Водните количества на реките в басейна са под праговете за средни води и около праговете за ниски води, водното количество на р. Огоста при с. Кобиляк е над прага за средни води.

Черноморски басейн: През изминалото денонощие нивата на наблюдаваните реки в басейна са останали без съществени изменения. Отчетените колебания на речните нива са както следва: за водосбора на р. Провадийска без изменения; за водосбора на р. Камчия до +5 см; за водосбора на р. Айтоска без изменения; за водосбора на р. Факийска без изменения; за водосбора на р. Ропотамо без изменения. Водните количества на реките в басейна са под праговете за средни води и около праговете за ниски води.

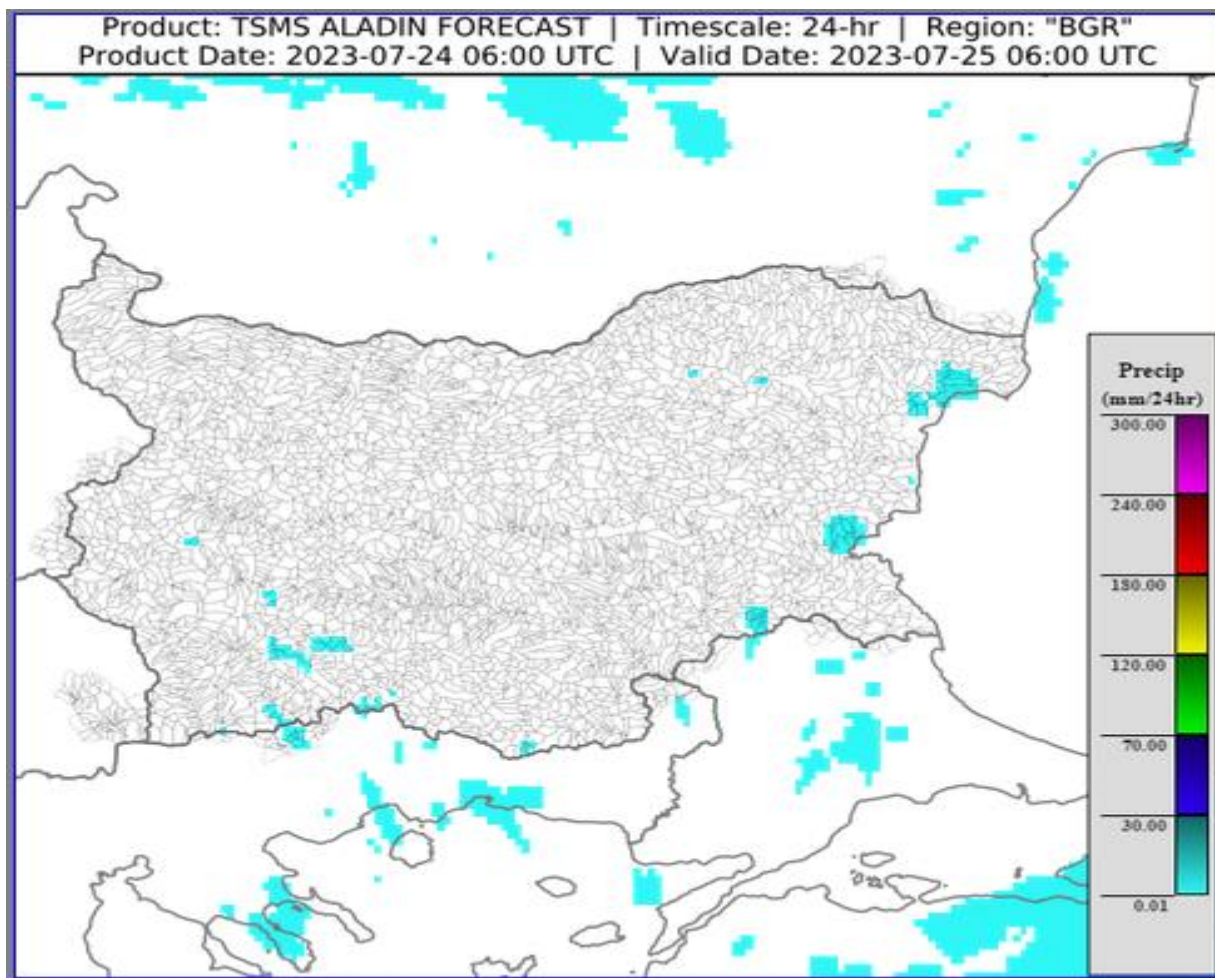
Източнобеломорски басейн: През изминалото денонощие речните нива в басейна са останали без съществени изменения. Регистрираните изменения на р. Тополница при с. Памидово (-17 см) са в резултат от работата на хидротехнически съоръжения и валежи. Отчетените изменения на речните нива в останалата част от басейна са както следва: за водосбора на р. Тунджа от -2

см до +2 см; за водосбора на р. Марица от -2 до +2 см; за водосбора на р. Арда до -5 см. Водните количества на реките в басейна са под праговете за средни води и около праговете за ниски води, като около праговете за високи води е нивото на р. Марица при с. Радуил.

Западнобеломорски басейн: През изминалото денонощие нивата на наблюдаваните реки в басейна са останали без съществени изменения. Отчетените колебания на речните нива са както следва: за водосбора на р. Места до -3 см; за водосбора на р. Струма до -5 см. Водните количества реките в басейна са под праговете за средни води и около праговете за ниски води.

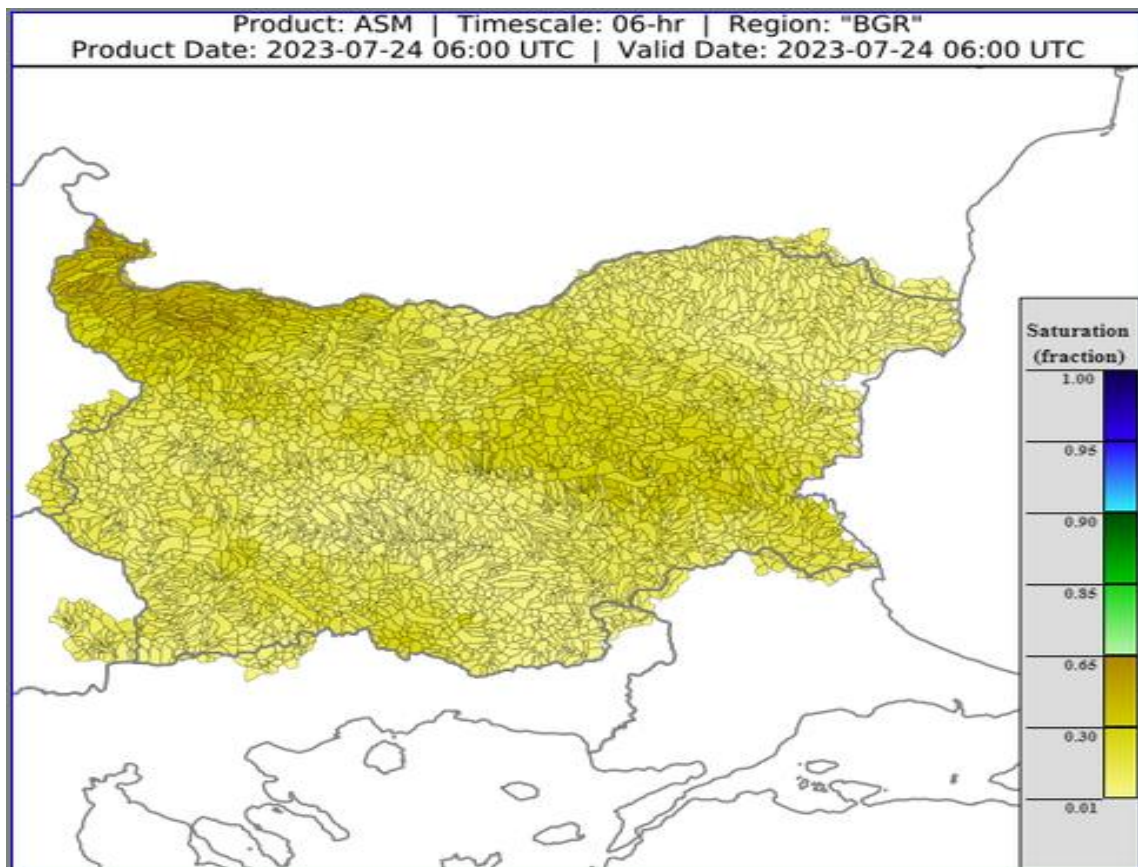
ДОПЪЛНИТЕЛНА ПРОГНОЗНА МЕТЕОРОЛОГИЧНА ИНФОРМАЦИЯ, ИЗПОЛЗВАНА ПРИ ИЗГОТВЯНЕ НА ХИДРОЛОГИЧНАТА ПРОГНОЗА

- 24 h прогноза за валежите от модела ALADIN за района на Черно море и Близкия Изток от 09:00 ч. местно време на 24.07.2023 г. до 09:00 ч. местно време на 25.07.2023 г.

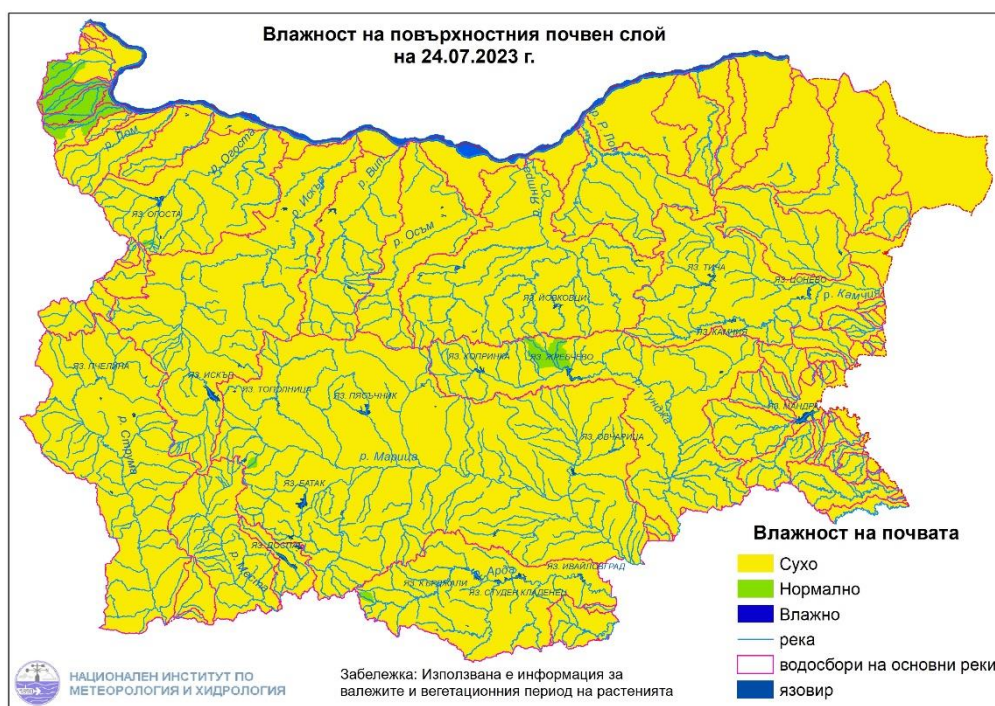


- **Влажност на почвата**

➤ На картата по-долу е представено пространственото разпределение на **средната почвена влага** - насищане с вода на повърхностния (до 30 cm) почвен слой с използване на резултати от модела Sacramento Soil Moisture Accounting Model.



- На картата по-долу е представено пространственото разпределение на средната почвена влага.



Хидрологична прогноза

На основа на метеорологичната прогноза, обработената хидрологична информация и моделираните водни количества от НИМХ:

Дунавски басейн: Днес (24.07) и през следващите два дни нивата на наблюдаваните реки ще останат без съществени изменения или ще се понижават. На 27.07, в резултат на валежи, ще има краткотрайни повишения на речните нива във водосборите на реките източно от водосбора на р. Янтра (включително). Водните количества ще бъдат под праговете за внимание.

Моделът за водосбора на р. Огоста прогнозира: Прогнозираните водни количества на 25, 26 и 27.07.2023 г. ще бъдат около и над средномногогодишните стойности. Днес (24.07) и през следващите три дни речните нива ще останат без съществени изменения или ще се понижават. Водните количества ще бъдат под праговете за внимание.

Моделът за водосбора на р. Искър прогнозира: Прогнозираните водни количества на 25, 26 и 27.07.2023 г. ще бъдат около и под средномногогодишните стойности. Днес (24.07) и през следващите три дни речните нива ще останат без съществени изменения. Водните количества ще бъдат под праговете за внимание.

Моделът за водосбора на р. Вит прогнозира: Прогнозираните водни количества на 25, 26 и 27.07.2023 г. ще бъдат под средномногогодишните стойности. Днес (24.07) и през следващите три дни речните нива ще останат без съществени изменения. Водните количества ще бъдат под праговете за внимание.

Моделът за водосбора на р. Янтра прогнозира: Прогнозираните водни количества на 25, 26 и 27.07.2023 г. ще бъдат около и под средномногогодишните стойности. Днес (24.07) и през следващите три дни нивата на реките във водосбора ще останат без съществени изменения или ще се понижават. Водните количества ще бъдат под праговете за внимание.

Моделът за водосбора на р. Русенски Лом прогнозира: Прогнозираните водни количества във водосбора на 25, 26, 27, 28 и 29.07.2023 г. ще бъдат под средномногогодишните стойности. Днес (24.07) и през следващите 4-5 дни речните нива ще останат без съществени изменения. Водните количества ще бъдат под праговете за внимание.

Черноморски басейн: Днес (24.07) и през следващите три дни нивата на наблюдаваните реки ще останат без съществени изменения. В резултат на валежи, на 27.07, ще има краткотрайни повишения на речните нива във водосборите на реките северно от водосбора на р. Камчия (включително). Водните количества ще бъдат под праговете за внимание.

Моделът за водосбора на р. Айтоска прогнозира: Прогнозираните водни количества на 25, 26 и 27.07.2023 г. ще бъдат под средномногогодишните стойности. Днес (24.07) и през следващите три дни речните нива ще останат без съществени изменения. Водните количества ще бъдат под праговете за внимание.

Моделът за водосбора на р. Факийска прогнозира: Прогнозираните водни количества във водосбора на 25, 26, 27, 28 и 29.07.2023 г. ще бъдат под средномногогодишните стойности. Днес (24.07) и през следващите 4-5 дни речните нива ще останат без съществени изменения. Водните количества ще бъдат под праговете за внимание.

Източнобеломорски басейн: Днес (24.07) и през следващите три дни речните нива в басейна ще останат без съществени изменения или ще се понижават. Водните количества ще бъдат под праговете за внимание.

Системата за ранно предупреждение за водосборите на реките Марица и Тунджа на НИМХ прогнозира:

- Водните нива ще бъдат под праговете за внимание.

| Прагове за предупреждение | | | |
|---------------------------|------------------|---------------------------|-------------------|
| Нива на тревога: | Жълто - Внимание | Оранжево - Предупреждение | Червено - Тревога |

Системата за ранно предупреждение за водосбора на река Арда на НИМХ прогнозира:

- Водните количества ще бъдат под праговете за внимание.

| Прагове за предупреждение | | | |
|---------------------------|------------------|---------------------------|-------------------|
| Нива на тревога: | Жълто - Внимание | Оранжево - Предупреждение | Червено - Тревога |

Западнобеломорски басейн: Днес (24.07) и през следващите три дни речните нива ще останат без съществени изменения или ще се понижават. Водните количества ще бъдат под праговете за внимание.

Моделът за водосбора на р. Струма прогнозира: Прогнозираните водни количества на 25, 26 и 27.07.2023 г. ще бъдат под средномногогодишните стойности. Днес (24.07) и през следващите три дни речните нива ще останат без изменения. Водните количества ще бъдат под праговете за внимание.

В направените прогнози не се отчита работата и ретензионната способност на хидротехническите съоръжения.

РЕКА ДУНАВ

Водни стоежи в българския участък на река Дунав за 24 юли 2023 г. по данни на Изпълнителна агенция „Проучване и поддържане на река Дунав“:

| станция | километър | воден стоеж [cm] | разлика | t вода |
|-----------|-----------|--------------------------------------|---------------|--------|
| | | водно количество [m ³ /s] | за 24 ч. [cm] | [°C] |
| Ново село | 833.60 | 131 Q: 3 357 | +1 | 26.4 |
| Лом | 743.30 | 198 Q: 3 383 | -7 | 27.1 |
| Оряхово | 678.00 | 106 Q: 3 759 | -1 | 28 |
| Никопол | 597.50 | 177 | -1 | 27.9 |
| Свищов | 554.30 | 134 Q: 3 747 | +2 | 28 |
| Русе | 495.60 | 113 Q: 3 708 | 0 | 28 |
| Силистра | 375.50 | 129 Q: 3 739 | +1 | 27.7 |