



Министерство на
околната среда и водите

Ежедневен
булетин за
състоянието на
водите

24 АВГУСТ 2020

Комплексни
и значими
язовири

Речни нива

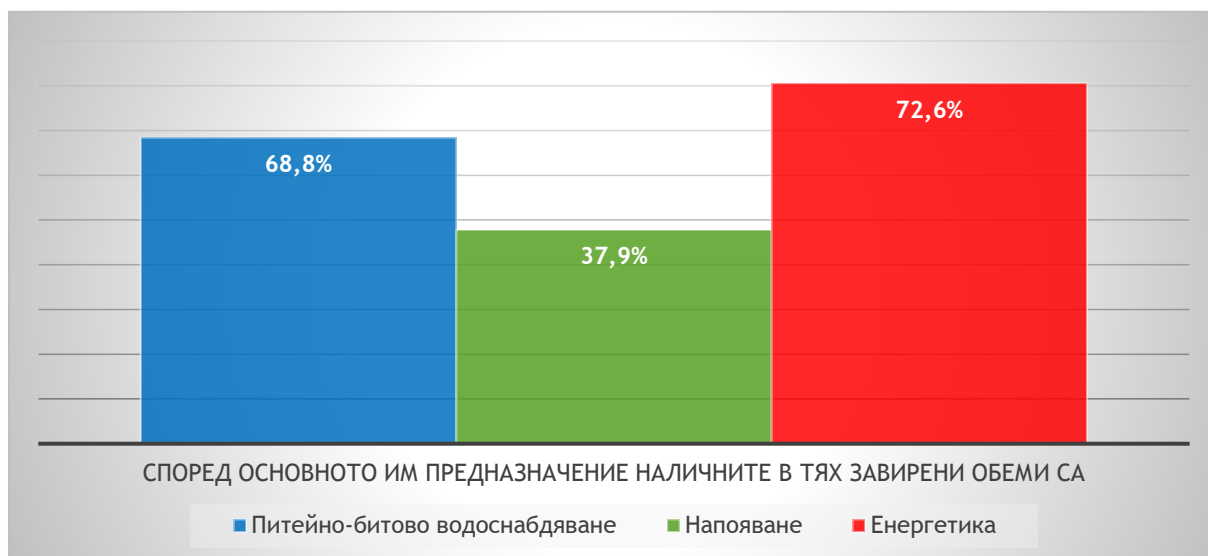
Информация за наличните обеми в комплексните и значими язовири, които се следят в МОСВ:

Съгласно приложение №1 към чл.13, ал.1, т.1 от Закона за водите, комплексните и значими язовири са 52 броя.

Сумата от наличните в тях завирени обеми към 24.08.2020 г. е 3968,1 млн. м³, представлява 60,1% от сумата от общите им обеми и е 0,4% по-малко от сумата от общите им обеми към 21.08.2020г.

Според основното им предназначение наличните в тях завирени обеми са както следва:

- питейно-битово водоснабдяване - 68,8% от общия им обем;
- напояване - 37,9% от общия им обем;
- енергетика - 72,6% от общия им обем.



Налични завирени обеми в язовири по приложение 1 на ЗВ с трансгранично влияние:

1. за Каскада „Арда“:

Язовир „Кърджали“ - 359,706 млн. м³, което е 72,34% от общия му обем;

Язовир „Студен кладенец“ - 250,651 млн. м³, което е 64,64% от общия му обем;

Язовир „Ивайловград“ - 109,622 млн. м³, което е 69,96% от общия му обем;

2. за Каскада „Горна Тунджа“:

Язовир „Копринка“ - 34,529 млн. м³, което е 24,28% от общия му обем;

Язовир „Жребчево“ - 101,136 млн. м³, което е 25,28% от общия му обем.

БЮЛЕТИН №126 от 24.08.2020 г.

ОБОБЩЕНИ ДАННИ ЗА СЪСТОЯНИЕТО НА ВОДИТЕ В КОМПЛЕКСНИТЕ И ЗНАЧИМИ ЯЗОВИРИ

Сумата от наличните завирени обеми към комплексните и значими язовири е			15 часа	24.08.2020 г.							
			3968,1	млн.куб.м.	представлява		60,1%		повишаване на обема ↑		
Според основното предназначение на язовирите наличните в тях завирени обеми:			за питейно-битово водоснабдяване		68,8%	от общия им обем;			понижаване на обема ↓		
			за напояване		37,9%	от общия им обем;			задържане на обема ~		
			за енергетика		72,6%	от общия им обем;			прелива ↓		
№	БД	Язовир	Общ обем	Мъртъв обем	Наличен обем		Наличен полезен обем		Ср. денонощен приток	Ср. денонощен разход	Тенденция
			млн.м ³	млн.м ³	млн.м ³	% от общия обем	млн.м ³	% от полезния обем	м ³ /сек.	м ³ /сек.	
1	БДДР	Искър	655,252	87,200	547,125	83,50%	459,925	80,97%	2,184	3,675	↓
2	БДДР	Бели Искър	15,080	1,400	11,572	76,73%	10,172	74,35%	0,351	0,597	↓
3	БДДР	Среченска бара	15,500	1,000	15,500	100,00%	14,500	100,00%	2,049	2,049	~
4	БДДР	Христо Смирненски	27,700	4,200	20,799	75,09%	16,599	70,63%	0,061	0,331	↓
5	БДДР	Йовковци	92,179	9,000	77,222	83,77%	68,222	82,02%	0,088	0,967	↓
6	БДДР	Ястребино	62,300	3,900	14,126	22,67%	10,226	17,51%	0,104	0,197	↓
7	БДЧР	Тича	311,800	40,000	147,421	47,28%	107,421	39,52%	0,004	1,489	↓



Министерство на
околната среда и горите

Ежедневен бюлетин за състоянието на водите

8	БДЧР	Камчия	233,550	76,300	132,128	56,57%	55,828	35,50%	0,036	2,917	↓
9	БДЧР	Ясна поляна	32,320	7,550	22,599	69,92%	15,049	60,75%	0,012	0,532	↓
10	БДИБР	Асеновец	28,200	2,000	10,291	36,49%	8,291	31,65%	0,012	0,347	↓
11	БДИБР	Боровица	27,300	4,600	25,710	94,18%	21,110	93,00%	0,130	0,420	↓
12	БДЗБР	Студена	25,200	2,400	21,456	85,14%	19,056	83,58%	0,278	0,368	↓
13	БДЗБР	Дяково	35,400	8,000	27,549	77,82%	19,549	71,35%	0,000	0,535	↓
14	БДЗБР	Калин	1,024	0,100	0,871	85,06%	0,771	83,44%	не се получава ежедневна информация приток и разход		↑
15	БДЗБР	Карагьол	2,252	0,200	1,915	85,03%	1,715	83,57%			↓
16	БДДР	Панчарево	6,465	1,500	5,496	85,01%	3,996	80,48%	2,922	3,867	↓
17	БДДР	Огняново	31,600	2,500	20,915	66,19%	18,415	63,28%	0,153	0,118	↑
18	БДДР	Кула	20,250	0,700	8,166	40,32%	7,466	38,19%	0,087	0,087	~
19	БДДР	Рабиша	43,200	2,400	13,388	30,99%	10,988	26,93%	0,004	0,646	↓
20	БДДР	Огоста	506,000	67,000	228,140	45,09%	161,140	36,71%	4,167	4,398	↓
21	БДДР	Сопот	60,908	1,300	35,145	57,70%	33,845	56,78%	0,475	1,944	↓
22	БДДР	Горни Дъбник	130,000	3,000	51,575	39,67%	48,575	38,25%	0,579	1,910	↓
23	БДДР	Бели Лом	25,500	3,200	9,390	36,82%	6,190	27,76%	0,058	0,498	↓
24	БДЧР	Съединение	12,810	1,500	6,129	47,85%	4,629	40,93%	0,069	0,162	↓
25	БДЧР	Георги Трайков	330,000	21,000	122,191	37,03%	101,191	32,75%	0,042	2,669	↓
26	БДЧР	Порой	45,200	2,000	9,943	22,00%	7,943	18,39%	0,030	0,226	↓
27	БДЧР	Ахелой	12,670	0,800	2,450	19,34%	1,650	13,90%	0,029	0,029	~
28	БДИБР	Жребчево	400,000	30,000	101,136	25,28%	71,136	19,23%	5,361	14,250	↓
29	БДИБР	Малко Шарково	45,000	3,900	20,908	46,46%	17,008	41,38%	0,000	1,055	↓
30	БДИБР	Домлян	26,074	1,200	4,005	15,36%	2,805	11,27%	0,000	1,146	↓
31	БДИБР	Пясъчник	206,530	3,400	27,824	13,47%	24,424	12,02%	0,000	5,833	↓
32	БДИБР	Тополница	137,108	20,000	47,945	34,97%	27,945	23,86%	0,127	15,729	↓
33	БДИБР	Тракиец	114,000	24,000	68,777	60,33%	44,777	49,75%	0,023	1,481	↓

34	БДЗБР	Пчелина	54,200	34,200	53,900	99,45%	19,700	98,50%	3,356	3,356	↓
35	БДДР	Александър Стамболийски	205,569	20,000	122,059	59,38%	102,059	55,00%	0,717	3,903	↓
36	БДИБР	Копринка	142,214	5,410	34,529	24,28%	29,119	21,29%	0,491	9,120	↓
	БДИБР	Белмекен-Чаира	149,536	5,179	127,912	85,54%	122,733	85,02%	2,156	5,130	↓
37	БДИБР	Белмекен	144,036	3,810	125,634	87,22%	121,824	86,88%			↓
38	БДИБР	Чаира	5,500	1,369	2,278	41,42%	0,909	22,00%			↓
	БДИБР	Баташки водносиллов път									
	БДИБР	Голям Беглик-Широка поляна	86,091	7,242	77,408	89,91%	70,166	88,99%	1,959	2,955	↓
39	БДИБР	Голям Беглик	62,111	3,942	55,749	89,76%	51,807	89,06%			↓
40	БДИБР	Широка поляна	23,980	3,300	21,659	90,32%	18,359	88,78%			↓
41	БДИБР	Беглика	1,554	0,242	1,054	67,82%	0,812	61,89%	0,433	0,633	↓
42	БДИБР	Тошков Чарк	1,782	0,276	0,783	43,94%	0,507	33,67%	0,293	0,438	↓
43	БДИБР	Батак	310,298	19,950	212,244	68,40%	192,294	66,23%	3,848	9,433	↓
	БДИБР	Каскада Доспат-Въча									
44	БДЗБР	Доспат	449,249	14,907	402,921	89,69%	388,014	89,33%	1,206	0,000	↓
45	БДИБР	Цанков камък	110,708	31,200	81,056	73,22%	49,856	62,71%	3,889	7,137	↑
46	БДИБР	Въча	226,120	24,520	196,897	87,08%	172,377	85,50%	7,860	7,643	↓
47	БДИБР	Кричим	20,256	1,730	19,537	96,45%	17,807	96,12%	7,629	6,378	↑
	БДИБР	Каскада Арда									
48	БДИБР	Кърджали	497,236	107,176	359,706	72,34%	252,530	64,74%	1,763	0,000	↓
49	БДИБР	Студен кладенец	387,772	90,667	250,651	64,64%	159,984	53,85%	3,424	21,480	↓
50	БДИБР	Ивайловград	156,702	59,526	109,622	69,96%	50,096	51,55%	19,206	0,000	↑
51	БДИБР	Овчарица	62,452	31,025	39,476	63,21%	8,451	26,89%	не се получава ежедневна информация приток и разход		↓
52	БДИБР	Розов кладенец	20,400	13,268	18,564	91,00%	5,296	74,26%			↓

Язовир Студена:

Съгласно предоставената справка от ВиК „Перник“ за състоянието на яз. „Студена“, постъпилият приток в язовира на 24.08.2020 г. е 0,278 м³/сек. Притокът е по-малък от размера на общия разход и загубите - 0,446 м³/сек. Наличният обем в язовира е 21,456 млн. м³, с 15 000 м³ по-малко от обема на 21.08.2020 г. Наличният полезен обем за използване за питейно-битово водоснабдяване е 19,056 млн.м³.

Язовир Асеновец:

Съгласно предоставената справка от ВиК „Сливен“ за състоянието на яз. „Асеновец“, постъпилият приток в язовира на 24.08.2020 г. е 0,012 м³/сек. Притокът е по-малък от размера на дневния разход, който е 0,347 м³/сек. Наличният обем в язовира е 10,291 млн. м³, с 80 000 м³ по-малко от обема на 21.08.2020 г. Наличният полезен обем за използване за питейно-битово водоснабдяване е 8,291 млн. м³.

Язовир Дяково:

Съгласно предоставената справка от „Напоителни системи“ ЕАД за състоянието на яз. „Дяково“ на 24.08.2020 г. няма постъпил приток в язовира. Размера на дневния разход е 0,535 м³/сек. Наличният обем в язовира е 27,549 млн. м³ и е със 108 000 м³ по-малко от обема на 21.08.2020 г., от които 2 млн. м³ мъртъв обем и 6 млн. м³ санитарен обем за питейно-битово водоснабдяване, равно на 8 млн. м³ общо. Наличният полезен обем за използване за питейно-битово водоснабдяване е 19,549 млн. м³.

Язовир Камчия:

Съгласно предоставената справка от ВиК „Бургас“ за състоянието на яз. „Камчия“, постъпилият приток в язовира на 24.08.2020 г. е 0,036 м³/сек. Притокът е по-малък от размера на дневния разход, който е 2,917 м³/сек. Наличният обем в язовира е 132,128 млн. м³, с 1 042 000 м³ по-малко от обема на 21.08.2020 г. Наличният полезен обем за използване за питейно-битово водоснабдяване е 55,828 млн. м³.

Язовир Тича:

Съгласно предоставената справка от „Напоителни системи“ ЕАД за състоянието на яз. „Тича“, постъпилият приток в язовира на 24.08.2020 г. е 0,004 м³/сек. Притокът е по-малък от размера на дневния разход, който е 1,489 м³/сек. Наличният обем в язовира е 147,421 млн. м³, с 521 000 м³ по-малко от обема на 21.08.2020 г. Наличният полезен обем за използване за питейно-битово водоснабдяване е 107,421 млн. м³.

Язовир Ястребино:

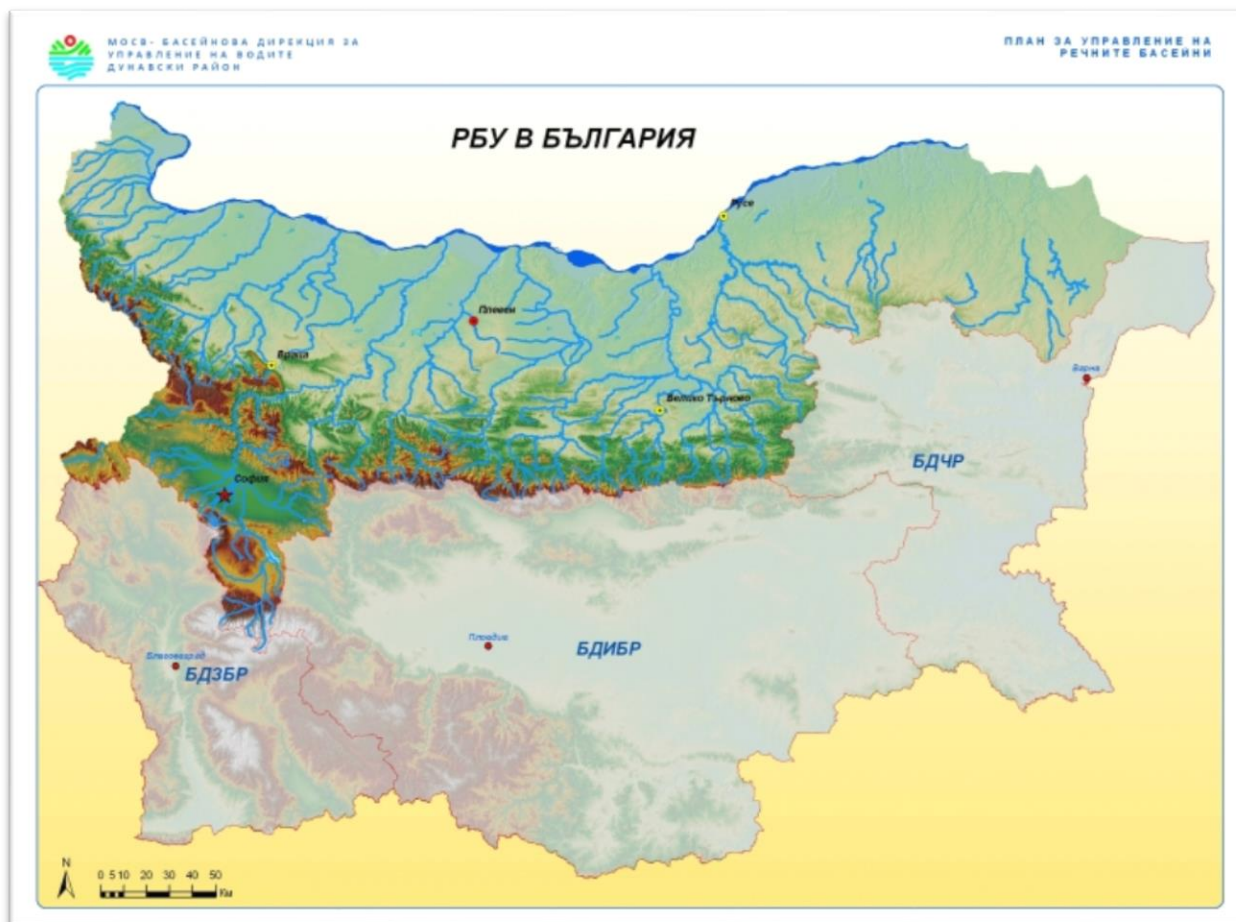
Съгласно предоставената справка от „Напоителни системи“ ЕАД за състоянието на яз. „Ястребино“, постъпилият приток в язовира на 24.08.2020 г. е 0,104 м³/сек. Притокът е по-малък от размера на дневния разход, който е 0,197 м³/сек. Наличният обем в язовира е 14,126 млн. м³, с 26 000 м³ по-малко от обема на 21.08.2020 г. Наличният полезен обем за използване за питейно-битово водоснабдяване е 10,226 млн. м³.

Речните нива ще останат без съществени изменения

Анализ на хидрологичната обстановка през изминалото денонощие

Анализът е направен на база измерени водни стоежи и изчислени по временни ключови криви водни количества от оперативни конвенционални и автоматични хидрометрични станции на НИМХ:

Дунавски басейн



През изминалото денонощие нивата на наблюдаваните реки в басейна са останали без съществени изменения. Отчетените колебания на речните нива в басейна са както следва: за водосбора на р. Огоста от -4 см до +1 см; за водосбора на р. Искър от -17 см до +15 см; за водосбора на р. Вит от -8 см до +10 см; за водосбора на р. Осъм от -9 см до +15 см; за водосбора на р. Янтра от -12 см до +7 см; за водосбора на р. Русенски Лом от -2 см до +2 см. Водните количества на реките в басейна са под праговете за средни води, само водното количество на р. Бистрица (Мурсаленска) при лет. Боровец е около прага за високи води.

Черноморски басейн



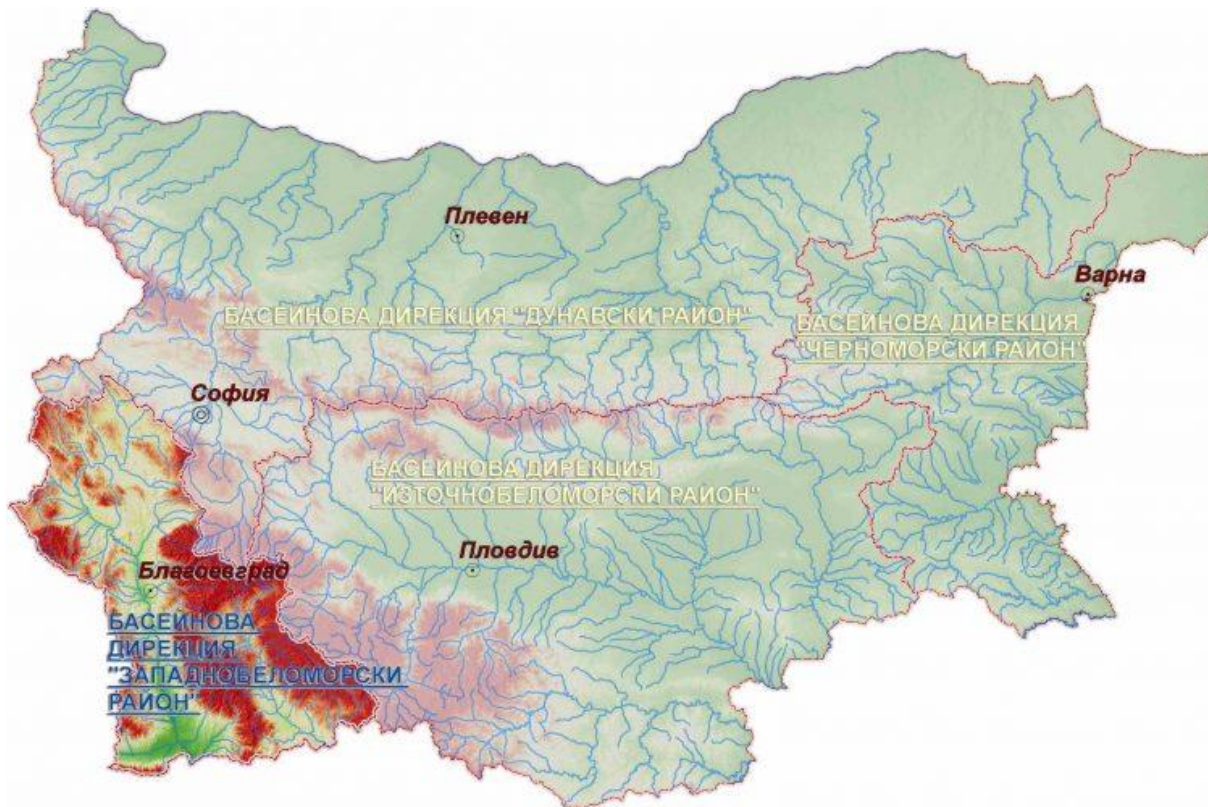
През изминалото денонощие нивата на наблюдаваните реки са останали без съществени изменения. Регистрираните колебания на речните нива в басейна са от -4 см до +5 см. Водните количества на реките в басейна са около праговете за ниски води, като р. Факийска в района на с. Зидарово е пресъхнала.

Източнобеломорски басейн



През изминалото денонощие нивата на наблюдаваните реки в по-голяма част от басейна са останали без съществени изменения. Регистрираните колебания на нивата на р. Марица при гр. Белово (от -63 см до +63 см) и при гр. Пазарджик (от -26 см до +30 см), р. Въча при гр. Девин (от -89 см до +88 см) и р. Арда при с. Китница (от -36 см до +38 см) са в резултат от работата на хидротехнически съоръжения. Отчетените изменения на речните нива в останалата част от басейна са както следва: за водосбора на р. Тунджа от -9 см до +8 см; за водосбора на р. Марица от -7 см до +5 см; за водосбора на р. Арда от -5 см до +4 см. Водните количества на реките в басейна са под праговете за средни води, само водното количество на р. Марица при с. Радуил е около прага за високи води.

Западнобеломорски басейн



През изминалото денонощие нивата на наблюдаваните реки са останали без съществени изменения. Регистрираните колебания на речните нива в басейна са както следва: за водосбора на р. Места от -7 см до +5 см и за водосбора на р. Струма от -6 см до +5 см. Водните количества на реките в басейна са под праговете за средни води.

Хидрологична информация

Анализ на денонощната сума на валежа от 7:30 ч. на 23.08.2020 г. до 7:30 ч. на 24.08.2020 г., използващ модел ALADIN и данни от наблюдателната мрежа на НИМХ



Въз основа на метеорологичната прогноза, обработената хидрологична информация и моделираните водни количества от НИМХ:

Дунавски басейн: Днес (24.08) речните нива в басейна ще останат без съществени изменения. От обедните часове утре (25.08) и през нощта на 25 срещу 26.08, в резултат на валежи се очакват повишения на водните нива на реките западно от р. Янтра вкл. На 26 и 27.08 речните нива ще се понижават или ще останат без съществени изменения, като вследствие на оттичане на 26.08 ще има повишения в средните и долните течения на основните реки - Огоста, Искър, Вит, Осъм и Янтра.

В резултат на интензивни валежи има опасност от възникване на поройни наводнения в следобедните и вечерни часове на 25.08 и през нощта на 25 срещу 26.08 в горните части от водосборите на р. Огоста (р. Берковска), р. Искър (в горното течение на р. Черни Искър).

Моделът за водосбора на р. Огоста прогнозира Прогнозираните водни количества на 25, 26 и 27.08.2020 г. ще бъдат около средномногогодишните стойности. Днес (24.08) речните нива във водосбора ще останат без съществени изменения. От обедните часове утре (25.08) и през нощта на 25 срещу 26.08, в резултат на валежи се очакват краткотрайни повишения на водните нива на реките, главно в горните части на водосбора (над яз. Огоста). На 26 и 27.08 речните нива ще останат без съществени изменения или ще се понижават.

Моделът за водосбора на р. Искър прогнозира: Прогнозираните водни количества на 25, 26 и 27.08.2020 г. ще бъдат около и под средномногогодишните стойности. Днес (24.08) речните нива ще останат без съществени изменения. В следобедните часове на 25.08, в резултат на валежи ще има кратковременни повишения на водните нива на реките във водосборите на: р. Владайска, р. Лесновска, р. Малък Искър и в средното и долното течение на основната река. На 26 и 27.08 речните нива ще се понижават или ще останат без съществени изменения. Водните количества ще бъдат под праговете за внимание.

Моделът за водосбора на р. Янтра прогнозира: Прогнозираните водни количества на 25, 26 и 27.08.2020 г. ще бъдат около средномногогодишните стойности. Днес (24.08) речните нива във водосбора ще останат без съществени изменения. От следобедните часове утре (25.08), в резултат на валежи се очакват краткотрайни повишения на водните нива на реките, главно в горните части на водосбора (по основната река над гр. Велико Търново и в притоците ѝ р. Росица, р. Джулюница, р. Лефеджа). На 26 и 27.08 речните нива ще се понижават или ще останат без съществени изменения. Водните количества ще бъдат под праговете за внимание.

Моделът за водосбора на р. Русенски Лом: Прогнозираното водно количество в долното течение на р. Черни Лом на 25, 26, 27, 28 и 29.08.2020 г. ще бъде под средномногогодишната стойност. Днес (24.08) и през следващите 4-5 дни речните нива във водосбора ще останат без съществени изменения. Водното количество ще бъде под прага за внимание.

Черноморски басейн: Днес (24.08) и през следващите 3 дни речните нива в басейна ще останат без съществени изменения или ще се понижават. Водните количества ще бъдат под праговете за внимание.

Източнобеломорски басейн: Днес (24.08) речните нива в басейна ще останат без съществени изменения. От обедните часове утре (25.08) и през нощта на 25 срещу 26.08, в резултат на валежи се очакват повишения на водните нива на река Марица (в Средногорско-Старопланинските и Рило-Родопските притоци) и в горните части от водосборите на р. Тунджа и р. Арда. На 26 и 27.08 речните нива ще се понижават или ще останат без съществени изменения, като

вследствие на оттичане ще има повишения в средното и долното течение на р. Марица.

В резултат на интензивни валежи има опасност от възникване на поройни наводнения в следобедните и вечерни часове на 25.08 и през нощта на 25 срещу 26.08 в горната част от водосбора на р. Марица (р. Стара (Костенецка), р. Крива и в горните части на р. Стряма).

Системата за ранно предупреждение за водосборите на реките Марица и Тунджа на НИМХ прогнозира:

- Водните нива ще бъдат под праговете за предупреждение.

<u>Прагове за предупреждение</u>			
Нива на тревога:	Жълто - Предупреждение	Оранжево - Риск за тревога	Червено - Тревога

Системата за ранно предупреждение за водосбора на река Арда на НИМХ прогнозира:

- Водните количества ще бъдат под праговете за предупреждение.

<u>Прагове за предупреждение</u>			
Нива на тревога:	Жълто - Предупреждение	Оранжево - Риск за тревога	Червено - Тревога

Западнобеломорски басейн: Днес и утре (24 и 25.08) в резултат на валежи се очакват краткотрайни повишения на речните нива в басейна: днес в горните части от водосбора на р. Места (над гр. Якоруда) и във водосбора на р. Струма (в горните части от водосборите на притоците ѝ р. Рилска (над гр. Рила) и р. Благоевградска Бистрица (над гр. Благоевград); утре (25.08) във водосбора на р. Струма (р. Треклянска, р. Соголянска Бистрица, р. Глогошка, р. Елешница, р. Цапаревска, р. Лебница и р. Струмешница). На 26 и 27.08 речните нива ще се понижават или ще останат без съществени изменения, като вследствие на оттичане ще има повишения в средното и долното течение на р. Струма. Водните количества ще бъдат под праговете за внимание.

За 25 август 2020 г. за 13 области в Западна и Централна България е издадено предупреждение от първа степен (жълт код) за опасни метеорологични явления. Ще има краткотрайни, временно интензивни валежи, придружени с гръмотевици и временно усилване на вятъра. На места количествата на валежа ще достигат 20-30 л/кв.м. Възможни са градушки.



Подробна информация за предупрежденията и опасните метеорологични явления по области може да бъде получена от интерактивната карта на адрес: <http://info.meteo.bg/opasni/>