



Министерство на  
околната среда и водите

**Ежедневен  
бюлетин за  
състоянието на  
водите**

**24 АВГУСТ 2021**

**Комплексни и  
значими  
язовири**

**Речни нива**

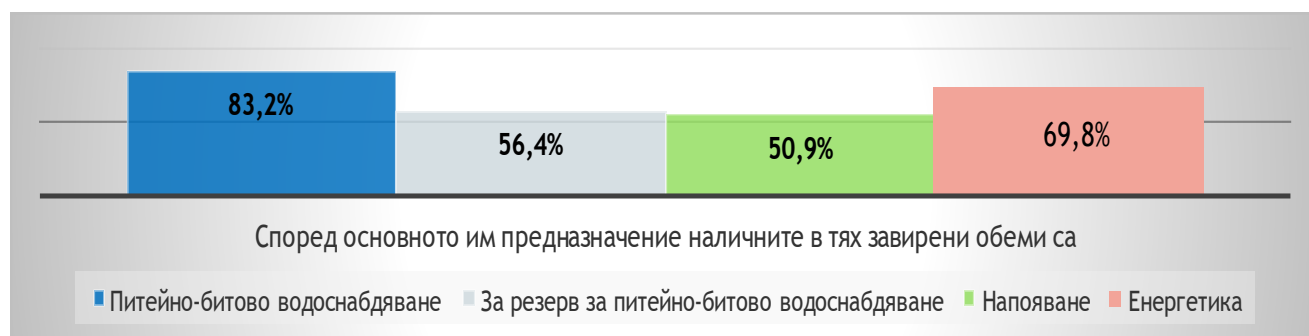
### Информация за наличните обеми в комплексните и значими язовири, които се следят в МОСВ:

Съгласно приложение №1 към чл. 13, ал. 1, т. 1 от Закона за водите, комплексните и значими язовири са 52 броя.

Сумата от наличните в тях завирени обеми към 24.08.2021 г. е 4381.5 млн. м<sup>3</sup>, представлява 66.4 % от сумата от общите им обеми, с 0.2 % по-малко от отношението на завирените им обеми спрямо сумата на общите им обеми към 23.08.2021 г.

Според основното им предназначение наличните в тях завирени обеми са както следва:

- питейно-битово водоснабдяване - 83.2 % от общия им обем;
- за резервно питейно-битово водоснабдяване - 56.4 % от общия им обем;
- напояване - 50.9 % от общия им обем;
- енергетика - 69.8 % от общия им обем.



### Налични завирени обеми в язовири по приложение 1 на ЗВ с трансгранично влияние:

#### 1. за Каскада „Арда“:

Язовир „Кърджали“ - 337.091 млн. м<sup>3</sup>, което е 67.79 % от общия му обем;

Язовир „Студен кладенец“ - 220.796 млн. м<sup>3</sup>, което е 56.94 % от общия му обем;

Язовир „Ивайловград“ - 65.616 млн. м<sup>3</sup>, което е 41.87 % от общия му обем;

#### 2. за Каскада „Горна Тунджа“:

Язовир „Копринка“ - 62.246 млн. м<sup>3</sup>, което е 43.77 % от общия му обем;

Язовир „Жребчево“ - 266.169 млн. м<sup>3</sup>, което е 66.54 % от общия му обем.

## БЮЛЕТИН №375 от 24.08.2021 г. към 8 часа

### ОБОБЩЕНИ ДАННИ ЗА СЪСТОЯНИЕТО НА ВОДИТЕ В КОМПЛЕКСНИТЕ И ЗНАЧИМИ ЯЗОВИРИ

Сумата от наличните завирени обеми към комплексните и значими язовири е		4381,5	млн.куб.м.	представлява		66,4%	Тенденция	в бр. язовири			
Според основното предназначение на язовирите наличните в тях завирени обеми:		за питейно-битово водоснабдяване		83,2%	от общия им обем;	79,99%	от полезния им обем	↑ - повишаване на обема	6		
		за резервно - ПБВ		56,4%	от общия им обем;	52,57%	от полезния им обем	↓ - понижаване на обема	42		
		за напояване		50,9%	от общия им обем;	45,42%	от полезния им обем	~ - задържане на обема	1		
		за енергетика		69,8%	от общия им обем;	64,84%	от полезния им обем	î - преливане	2		
№	БД	Язовир	Общ обем	Мъртъв/Санитарен обем	Наличен обем		Наличен полезен обем	Ср. денонощен приток	Ср. денонощен разход	Тенденция	
			млн.м <sup>3</sup>	млн.м <sup>3</sup>	млн.м <sup>3</sup>	% от общия обем	млн.м <sup>3</sup>	% от полезния обем	м <sup>3</sup> /сек.		м <sup>3</sup> /сек.
1	БДДР	Искър	655,252	87,200	525,040	80,13%	437,840	77,08%	1,231	5,894	↓
2	БДДР	Бели Искър	15,080	1,400	11,164	74,03%	9,764	71,38%	0,267	0,867	↓
3	БДДР	Среченска бара	15,500	1,000	14,826	95,65%	13,826	95,35%	0,336	0,891	↓
4	БДДР	Христо Смирненски	27,700	4,200	22,786	82,26%	18,586	79,09%	0,289	0,581	↓

## Ежедневен бюлетин за състоянието на водите

5	БДДР	Йовковци	92,179	9,000	88,693	96,22%	79,693	95,81%	0,052	1,023	↓
6	БДЧР	Тича	311,800	40,000	242,383	77,74%	202,383	74,46%	0,069	2,702	↓
7	БДЧР	Камчия	233,550	76,000	218,346	93,49%	142,346	90,35%	0,024	3,056	↓
8	БДЧР	Ясна поляна	32,320	7,550	24,685	76,38%	17,135	69,18%	0,012	0,590	↓
9	БДИБР	Асеновец	28,200	2,000	25,000	88,65%	23,000	87,79%	0,093	0,903	↓
10	БДИБР	Боровица	27,300	4,600	25,307	92,70%	20,707	91,22%	-0,301	0,440	↓
11	БДЗБР	Студена	25,200	2,400	18,711	74,25%	16,311	71,54%	0,084	0,755	↓
12	БДЗБР	Дяково	35,400	8,000	31,160	88,02%	23,160	84,53%	0,000	0,952	↓
13	БДЗБР	Калин - за рез.водоснабдяване	1,024	0,100	0,871	85,06%	0,771	83,44%	не се получава ежедневна информация приток и разход		↑
14	БДЗБР	Карагьол - за рез.водоснабдяване	2,252	0,200	1,632	72,45%	1,432	69,77%			↓
15	БДДР	Огняново - за рез.водоснабдяване **	31,600	2,500	17,161	54,31%	14,661	50,38%	0,220	0,370	↓
16	БДДР	Панчарево	6,465	1,500	5,331	82,46%	3,831	77,16%	3,190	2,607	↔
17	БДДР	Ястребино	62,300	3,900	42,653	68,46%	38,753	66,36%	0,428	0,903	↓
18	БДДР	Кула	20,250	0,700	9,514	46,98%	8,814	45,08%	0,012	0,150	↓
19	БДДР	Рабиша	43,200	2,400	12,642	29,26%	10,242	25,10%	0,012	0,174	↓
20	БДДР	Огоста	506,000	67,000	256,210	50,63%	189,210	43,10%	1,620	11,227	↓
21	БДДР	Сопот	60,908	1,300	41,225	67,68%	39,925	66,98%	0,255	3,380	↓
22	БДДР	Горни Дъбник	130,000	3,000	51,403	39,54%	48,403	38,11%	0,799	2,130	↓
23	БДДР	Бели Лом	25,500	3,200	9,200	36,08%	6,000	26,91%	0,058	0,278	↓
24	БДЧР	Съединение	12,810	1,500	7,982	62,31%	6,482	57,31%	0,116	0,116	~
25	БДЧР	Георги Трайков (Цонево)	330,000	21,000	185,778	56,30%	164,778	53,33%	0,007	3,016	↓
26	БДЧР	Порой	45,200	2,000	5,950	13,16%	3,950	9,14%	0,046	0,024	↑
27	БДЧР	Ахелой	12,350	0,800	4,294	34,77%	3,494	30,25%	0,035	0,428	↓
28	БДИБР	Жребчево	400,000	30,000	266,169	66,54%	236,169	63,83%	2,241	14,519	↓
29	БДИБР	Малко Шарково	45,000	3,900	36,718	81,60%	32,818	79,85%	0,015	0,744	↓
30	БДИБР	Домлян	26,074	0,700	6,385	24,49%	5,685	22,40%	0,000	2,266	↓

## Ежедневен бюлетин за състоянието на водите

31	БДИБР	Пясъчник	206,530	3,400	18,515	8,96%	15,115	7,44%	0,000	6,481	↓
32	БДИБР	Тополница	137,108	20,000	57,517	41,95%	37,517	32,04%	0,694	15,012	↓
33	БДИБР	Тракиец	114,000	24,000	67,540	59,25%	43,540	48,38%	0,001	1,273	↓
34	БДЗБР	Пчелина	54,200	34,200	53,900	99,45%	19,700	98,50%	3,438	3,438	↕
35	БДДР	Александър Стамболийски	205,569	20,000	148,568	72,27%	128,568	69,28%	0,643	11,743	↓
36	БДДР	Кокаляне	не се получава ежедневна информация								
37	БДИБР	Копринка	142,214	5,410	62,246	43,77%	56,836	41,55%	0,545	12,370	↓
	БДИБР	<b>Белмекен-Чаира</b>	<b>149,536</b>	<b>5,179</b>	<b>124,614</b>	<b>83,33%</b>	<b>119,435</b>	<b>82,74%</b>	<b>1,030</b>	<b>5,174</b>	
38	БДИБР	Белмекен	144,036	3,810	121,968	84,68%	118,158	84,26%			↓
39	БДИБР	Чаира	5,500	1,369	2,646	48,11%	1,277	30,91%			↑
	БДИБР	<b>Баташки водносилов път</b>									
	БДИБР	<b>Голям Беглик- Широка поляна</b>	<b>86,091</b>	<b>7,242</b>	<b>68,349</b>	<b>79,39%</b>	<b>61,107</b>	<b>77,50%</b>	<b>0,810</b>	<b>2,454</b>	
40	БДИБР	Голям Беглик	62,111	3,942	51,331	82,64%	47,389	81,47%			↓
41	БДИБР	Широка поляна	23,980	3,300	17,018	70,97%	13,718	66,33%			↓
42	БДИБР	Беглика	1,554	0,242	0,968	62,29%	0,726	55,34%	0,047	0,012	↑
43	БДИБР	Тошков Чарк	1,782	0,276	1,312	73,63%	1,036	68,79%	0,201	0,386	↓
44	БДИБР	Батак	310,298	19,950	236,283	76,15%	216,333	74,51%	2,825	13,864	↓
	БДИБР	<b>Каскада Доспат- Въча</b>									
45	БДЗБР	Доспат	449,249	14,907	360,518	80,25%	345,611	79,57%	0,895	5,635	↓
46	БДИБР	Цанков камък	110,708	31,200	79,436	71,75%	48,236	60,67%	6,163	1,591	↑
47	БДИБР	Въча	226,120	24,520	191,118	84,52%	166,598	82,64%	2,930	9,469	↓
48	БДИБР	Кричим	20,256	1,730	19,217	94,87%	17,487	94,39%	8,996	9,494	↓
	БДИБР	<b>Каскада Арда</b>									
49	БДИБР	Кърджали	497,236	107,176	337,091	67,79%	229,915	58,94%	2,402	27,429	↓
50	БДИБР	Студен кладенец	387,772	90,667	220,796	56,94%	130,129	43,80%	27,562	23,241	↑
51	БДИБР	Ивайловград	156,702	59,526	65,616	41,87%	6,090	6,27%	12,992	20,471	↓

52	БДИБР	Розов кладенец	20,400	13,268	18,024	88,35%	4,756	66,69%	не се получава ежедневна информация приток и разход	↓
----	-------	----------------	--------	--------	--------	--------	-------	--------	--	---

\* Данните в таблицата са за състоянието на комплексните и значими язовири по Приложение 1 от Закона за водите са към 8 часа на съответния ден.

\*\* С Решение №740 от 15 октомври 2020 г. за осигуряване на дългосрочната стабилност на водоснабдяването на Столична община, Министерски съвет определя „Български ВиК холдинг“ ЕАД, да извърши необходимите действия за осигуряване на възможност за пречистване на питейни води от язовир „Огняново“.

Към момента не са изпълнени изискванията за вписване на язовира в регистъра съгласно изискванията на Закона за здравето и няма разрешително по реда на закона за водите, поради което не се подават води за питейно-битово водоснабдяване.

**Язовир Панчарево:**

Съгласно предоставената справка от НС ЕАД язовир „Панчарево“ прелива с 2,2 м<sup>3</sup>/сек. Постъпващият приток в язовира на 24.08.2021 г. е 3,19 м<sup>3</sup>/сек. Размерът на дневния разход и прелялото количество се равняват на 2,607 м<sup>3</sup>/сек. Наличният обем в язовира е 5,3312 млн. м<sup>3</sup>, което представлява 82,46% от общия му обем.

**Язовир Пчелина:**

Съгласно предоставената справка от НС ЕАД язовир „Пчелина“ прелива с 3,388 м<sup>3</sup>/сек. Постъпващият приток в язовира на 24.08.2021 г. е 3,438 м<sup>3</sup>/сек. Размерът на дневния разход и прелялото количество се равняват на 3,438 м<sup>3</sup>/сек. Наличният обем в язовира е 53,9 млн. м<sup>3</sup>, което представлява 99,45% от общия му обем.

На 24.08 и през следващите три дни речните нива в по-голямата си част ще останат без съществени изменения. Водните количества ще бъдат под праговете за внимание.

**В резултат на валежи на места се очакват краткотрайни повишения на речните нива:**

- в следобедните и вечерни часове на 25.08 във водосборите на реките западно от р. Осъм. По-значителни повишения са възможни през нощта срещу 26.08 във водосбора на р. Искър и притока ѝ р. Малък Искър;
- в следобедните и вечерни часове на 25.08 в горните части от водосбора на р. Струма и във водосбора на р. Места.

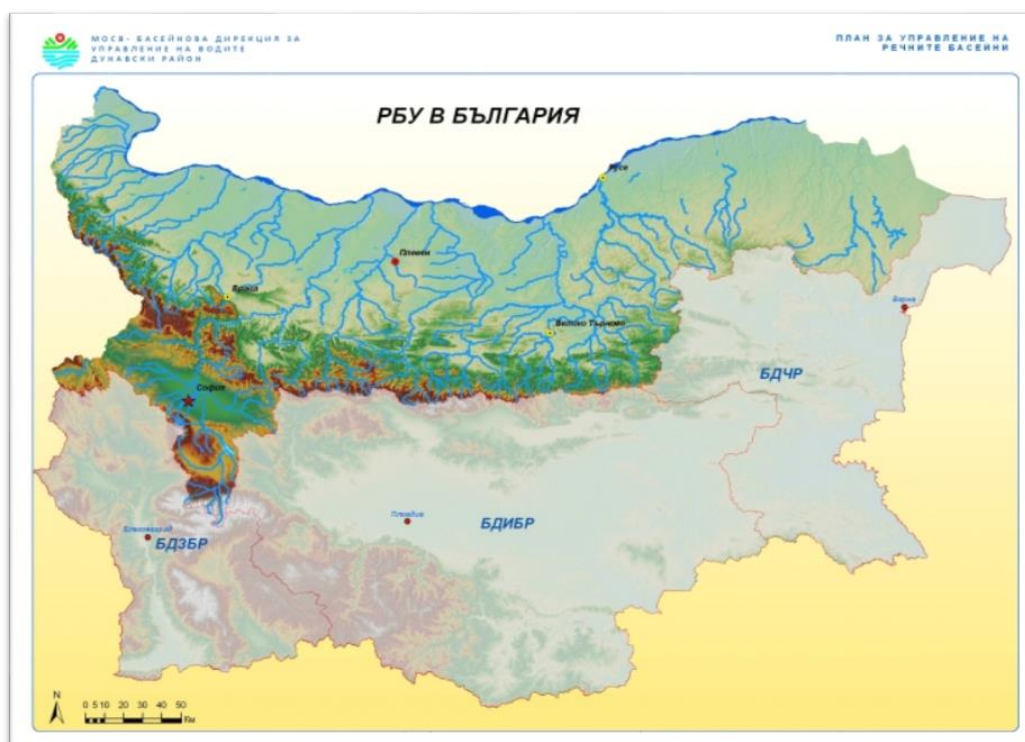
**В резултат на интензивни валежи има опасност от възникване на поройни наводнения както следва:**

- във вечерните часове на 25.08 и през нощта срещу 26.08.2021 г. - на територията на община Роман в област Враца, във водосбора на р. Искър (р. Малък Искър);
- през нощта срещу 27.08.2021 г. - на територията на община Несебър в област Бургас, във водосборите на р. Двойница (р. Великовска, р. Денизлерска, р. Карагьолгенска, по основната река), р. Вая, р. Дращела, р. Ахелой.

#### **Анализ на хидрологичната обстановка през изминалото денонощие**

Анализът е направен на база измерени водни стоежи и изчислени по временни ключови криви водни количества от оперативни конвенционални и автоматични хидрометрични станции на НИМХ:





През изминалото денонощие нивата в по-голямата част от наблюдаваните реки в басейна са останали без съществени изменения или са се понижавали. Регистрираните колебания на нивата на река Огоста при с. Кобиляк (от -11 до +23 см), в средното и долно течение на р. Искър ( $\pm 12$  см) са в резултат от работата на хидротехнически съоръжения. Отчетените изменения на речните нива в останалата част от басейна са както следва: за водосбора на р. Нишава от -1 см до +1 см; за водосбора на р. Лом от -2 см до +1 см; за водосбора на р. Огоста от -4 см до +1 см; за водосбора на р. Искър от -9 см до +10 см; за водосбора на р. Вит от -6 см до +8 см; за водосбора на р. Осъм от -9 см до +9 см; за водосбора на р. Янтра от -4 см до +8 см; за водосбора на р. Русенски Лом от -4 см до +1. Водните количества на реките в басейна са под праговете за средни води.

## Черноморски басейн



През изминалото денонощие нивата на наблюдаваните реки са останали без съществени изменения. Отчетените изменения на речните нива в басейна са както следва: за водосбора на р. Провадийска от -2 см до +2 см; за водосбора на р. Камчия от -3 см до +3 см; за водосбора на р. Велека от -4 см до +3 см; в останалата част от басейна речните нива са без изменения. Водните количества на реките в басейна са около праговете за ниски води.

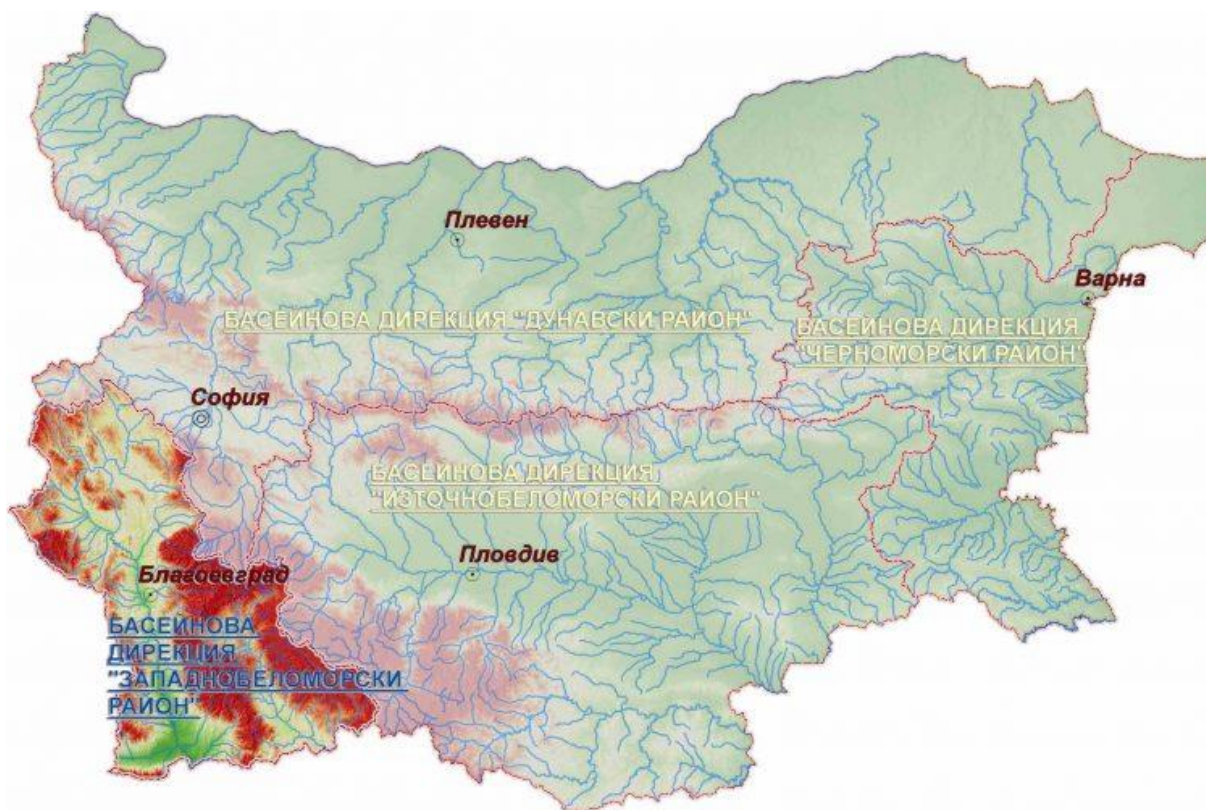
## Източнобеломорски басейн



През изминалото денонощие нивата на наблюдаваните реки от басейна са останали без съществени изменения или са се понижавали. Регистрираните колебания на нивата на реките Тунджа при с. Баня (от -43 см до +43 см), Марица при гр. Белово (от -32 см до +32 см), Въча при гр. Девин (от -86 см до +86 см), Арда при с. Вехтино (от -11 см до +11 см) и при с. Китница (от -30 см до +29 см) са в резултат от работата на хидротехнически съоръжения. Отчетените изменения на речните нива в останалата част от басейна са както следва: за водосбора на р. Тунджа от -10 см до +11 см; за водосбора на р. Марица от -9 см до +21 см; за водосбора на р. Арда от -8 см до +8 см; за

водосбора на р. Бяла от -10 см до +8 см. Водните количества на реките в басейна са под праговете за средни води.

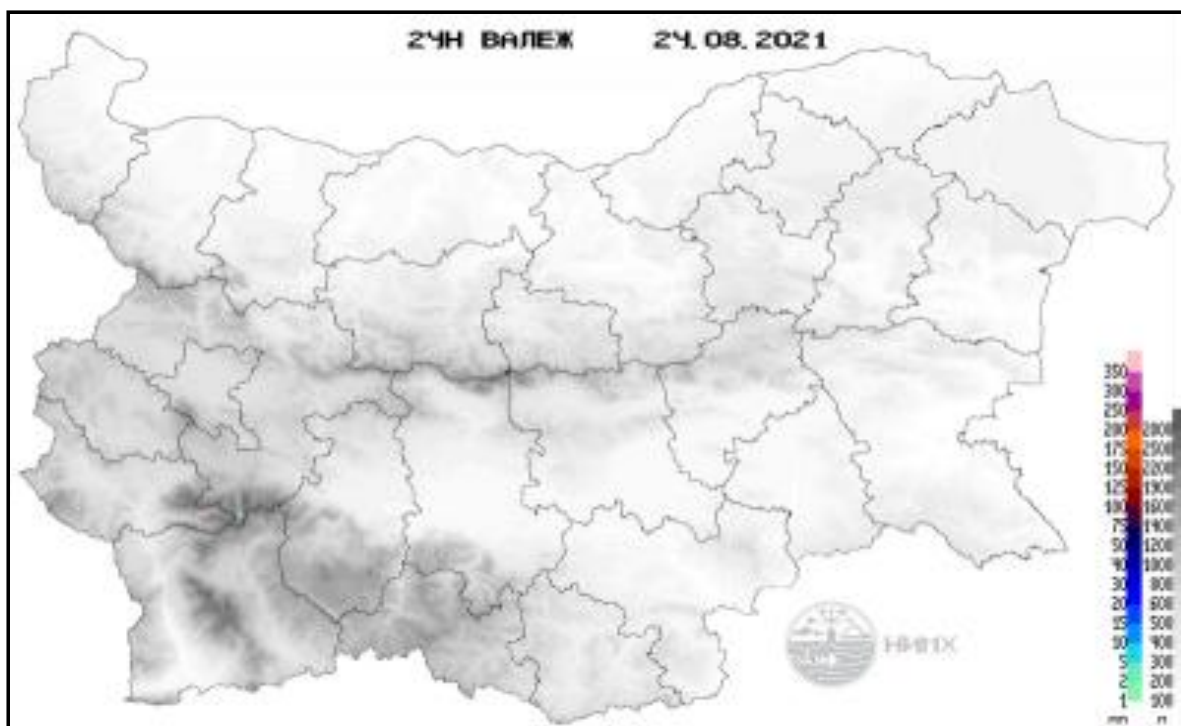
### Западнобеломорски басейн



През изминалото денонощие нивата на наблюдаваните реки в басейна са останали без съществени изменения или са се понижавали. Отчетените колебания на речните нива в басейна са както следва: за водосбора на р. Места от -4 см до +7 см; за водосбора на р. Струма от -5 см до +3 см. Водните количества на реките в басейна са около праговете за ниски води, само на р. Струма при гр. Перник е около прага средни води.

### Хидрологична информация

Анализ на денонощната сума на валежа от 7:30 ч. на 23.08.2021 г. до 7:30 ч. на 24.08.2021 г., използващ модел ALADIN и данни от наблюдателната мрежа на НИМХ



На основа на метеорологичната прогноза, обработената хидрологична информация и моделираните водни количества от НИМХ:

**Дунавски басейн:** Днес (24.08) и през следващите три дни речните нива в голяма част от басейна ще останат без съществени изменения. От следобедните и вечерни часове на 25.08 и на 26.08 ще има краткотрайни повишения на речните нива в басейна както следва: в следобедните и вечерни часове на 25.08 във водосборите на реките западно от р. Осъм, а на 26.08 в целия басейн. По-значителни повишения са възможни през нощта срещу 26.08 във водосбора на р. Искър и притока ѝ р. Малък Искър.

**В резултат на интензивни валежи има опасност от възникване на поройни наводнения както следва:**

-във вечерните часове на 25.08 и през нощта срещу 26.08.2021 г. - на територията на община Роман в област Враца, във водосбора на р. Искър (р. Малък Искър).

**Моделът за водосбора на р. Огоста прогнозира:** Прогнозираните водни количества на 25, 26 и 27.08.2021 г. ще бъдат около и под средномногогодишните стойности. Днес (24.08) и през следващите три дни речните нива във водосбора ще останат без съществени изменения. В резултат на валежи, в следобедните и вечерни часове на 25.08 и на 26.08 ще има краткотрайни повишения на речните нива във водосбора, главно в планинските му части. Водните количества ще бъдат под праговете за внимание.

**Моделът за водосбора на р. Искър прогнозира:** Прогнозираните водни количества на 25, 26 и 27.08.2021 г. ще бъдат под средномногогодишните стойности. Днес (24.08) и през следващите три дни речните нива ще останат без съществени изменения. В следобедните и вечерни часове на 25.08 и през нощта срещу 26.08, в резултат на валежи, ще има краткотрайни повишения на речните нива, главно във водосбора на реката над яз. Искър и във водосбора на реките Малък Искър и Златна Панега. Водните количества ще бъдат под праговете за внимание.

**Моделът за водосбора на р. Янтра прогнозира:** Прогнозираните водни количества на 25, 26 и 27.08.2021 г. ще бъдат под средномногогодишните стойности. Днес (24.08) и през следващите три дни речните нива в по-голяма част от във водосбора ще останат без съществени изменения. В резултат на валежи в следобедните и вечерни часове на 26.08 ще има краткотрайни повишения в планинските части от водосбора. Водните количества ще бъдат под праговете за внимание.

**Моделът за водосбора на р. Русенски Лом прогнозира:** Прогнозираните водни количества във водосбора на р. Черни Лом на 25, 26, 27, 28 и 29.08.2021 г. ще бъдат под средномногогодишните стойности. Днес (24.08) и през следващите 4-5 дни речните нива във водосбора ще останат без съществени изменения. Водните количества ще бъдат под прага за внимание.

**Черноморски басейн:** Днес (24.08) и през следващите три дни речните нива в по-голяма част от басейна ще останат без съществени изменения. В следобедните и вечерни часове на 26.08, и на 27.08 вследствие на валежи ще има краткотрайни повишения на речните нива в басейна. По-съществени повишения са възможни през нощта срещу 27.08 във водосборите на р. Двойница, Вая, Дращела и Ахелой.

**В резултат на интензивни валежи има опасност от възникване на поройни наводнения както следва:**

- през нощта срещу 27.08.2021 г. - на територията на община Несебър в област Бургас, във водосборите на р. Двойница (р. Великовска, р. Денизлерска, р. Карагьолгенска, по основната река), р. Вая, р. Дращела, р. Ахелой.

**Моделът за водосбора на р. Айтошка прогнозира:** Прогнозираните водни количества на 25, 26 и 27.08.2021 г. ще бъдат под средномногогодишните стойности. Днес (24.08) и през следващите три дни речните нива във водосбора ще останат без съществени изменения. В следобедните и вечерни часове на 26.08 и на 27.08, в резултат на валежи, ще има краткотрайни повишения на речните нива във водосбора. Водните количества ще бъдат под праговете за внимание.

**Моделът за водосбора на р. Факийска прогнозира:** Прогнозираните водни количества на 25, 26, 27, 28 и 29.08.2021 г. ще бъдат под средномногогодишните стойности. Днес (24.08) и през следващите 4-5 дни речните нива във водосбора ще останат без съществени изменения. В резултат на валежи на през нощта срещу 27.08 и на 27.08 са възможни краткотрайни повишения на речните нива във водосбора. Водните количества ще бъдат под праговете за внимание.

**Източнобеломорски басейн:** Днес (24.08) и през следващите три дни речните нива в басейна ще останат без съществени изменения. В следобедните и вечерни часове на 26.08 са възможни краткотрайни повишения на речните нива в долните части от водосборите на р. Марица и р. Тунджа, а на 27.08 в долните части от водосбора на р. Тунджа. Водните количества ще бъдат под праговете за внимание.

**Системата за ранно предупреждение за водосборите на реките Марица и Тунджа на НИМХ прогнозира:**

- Водните нива ще бъдат под праговете за внимание.

<u>Прагове за предупреждение</u>			
Нива на тревога:	Жълто - Внимание	Оранжево - Предупреждение	Червено - Тревога

**Системата за ранно предупреждение за водосбора на река Арда на НИМХ прогнозира:**

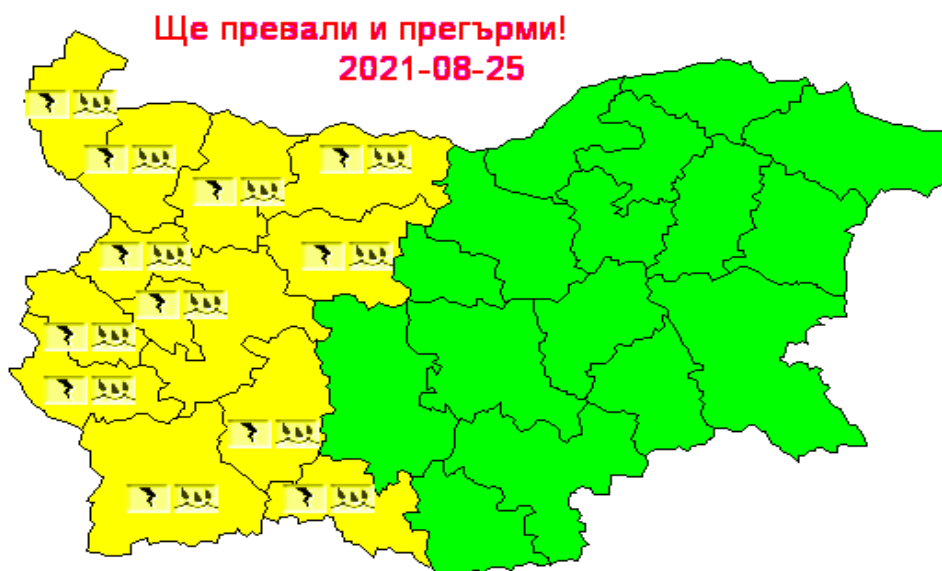
- Водните количества ще бъдат под праговете за внимание.

<u>Прагове за предупреждение</u>			
Нива на тревога:	Жълто - Внимание	Оранжево - Предупреждение	Червено - Тревога

**Западнобеломорски басейн:** Днес (24.08) и през следващите три дни речните нива в басейна ще останат без съществени изменения. В резултат на валежи, в следобедните и вечерни часове на 25.08 и на 26.08 са възможни краткотрайни повишения на речните нива в горните части от водосбора на р. Струма и във водосбора на р. Места. Водните количества ще бъдат под праговете за внимание.

*В направените прогнози не се отчита работата и ретензионната способност на хидротехническите съоръжения.*

За 25 август 2021 г. не се очакват опасни метеорологични явления.



Подробна информация за предупрежденията и опасните метеорологични явления по области може да бъде получена от интерактивната карта на адрес: <http://weather.bg/0index.php?koiFail=RM01opasni1&nd=0&lng=0>