



Министерство на
околната среда и водите

**Ежедневен
бюлетин за
състоянието на
водите**

24 АВГУСТ 2022

**Комплексни и
значими
язовири**

Речни нива

Информация за наличните обеми в комплексните и значими язовири, които се следят в МОСВ:

Съгласно приложение №1 към чл. 13, ал. 1, т. 1 от Закона за водите, комплексните и значими язовири са 52 броя.

Сумата от наличните в тях завирени обеми към 24.08.2022 г. е 4345.2 млн. м³, представлява 65.8 % от сумата от общите им обеми, 0.2 % по-малко от отношението на завирените им обеми спрямо сумата на общите им обеми към 23.08.2022 г.

Според основното им предназначение наличните в тях завирени обеми са както следва:

- питейно-битово водоснабдяване - 83.8 % от общия им обем;
- за резервно питейно-битово водоснабдяване - 60.7 % от общия им обем;
- напояване - 46.4 % от общия им обем;
- енергетика - 71.7 % от общия им обем.

Налични завирени обеми в язовири по приложение 1 на ЗВ с трансгранично влияние:

1. за Каскада „Арда“:

Язовир „Кърджали“ - 376.466 млн. м³, което е 75.71 % от общия му обем;

Язовир „Студен кладенец“ - 258.735 млн. м³, което е 66.72 % от общия му обем;

Язовир „Ивайловград“ - 144.555 млн. м³, което е 92.25 % от общия му обем;

2. за Каскада „Горна Тунджа“:

Язовир „Копринка“ - 41.288 млн. м³, което е 29.03 % от общия му обем;

Язовир „Жребчево“ - 176.980 млн. м³, което е 44.25 % от общия му обем

БЮЛЕТИН №625 от 24.08.2022 г. към 8 часа

ОБОБЩЕНИ ДАННИ ЗА СЪСТОЯНИЕТО НА ВОДИТЕ В КОМПЛЕКСНИТЕ И ЗНАЧИМИ ЯЗОВИРИ

Сумата от наличните завирени обеми към комплексните и значими язовири е			4345,2	млн.куб.м.	представлява		65,8%	Тенденция	в бр. язовири		
Според основното предназначение на язовирите наличните в тях завирени обеми:			за питейно-битово водоснабдяване		83,8%	от общия им обем;	80,63%	от полезния им обем	↑ - повишаване на обема	13	
			за резервно - ПБВ		60,7%	от общия им обем;	57,23%	от полезния им обем	↓ -понижаване на обема	29	
			за напояване		46,4%	от общия им обем;	40,47%	от полезния им обем	~ - задържане на обема	7	
			за енергетика		71,7%	от общия им обем;	67,21%	от полезния им обем	∩ -преливане	2	
№	БД	Язовир	Общ обем	Мъртъв/ Санитарен обем	Наличен обем		Наличен полезен обем		Ср. денонощен приток	Ср. денонощен разход	Тенденция
			млн.м ³	млн.м ³	млн.м ³	% от общия обем	млн.м ³	% от полезния обем	м ³ /сек.	м ³ /сек.	
1	БДДР	Искър	655,252	87,200	547,672	83,58%	460,472	81,06%	8,172	5,006	↑
2	БДДР	Бели Искър	15,080	1,400	10,828	71,81%	9,428	68,92%	3,023	1,376	↑
3	БДДР	Среченска бара	15,500	1,000	15,162	97,82%	14,162	97,67%	1,725	0,718	↑
4	БДДР	Христо Смирненски	27,700	4,200	20,580	74,30%	16,380	69,70%	0,471	0,338	↑
5	БДДР	Йовковци	92,179	9,000	86,340	93,67%	77,340	92,98%	0,074	0,709	↓
6	БДЧР	Тича	311,800	40,000	245,113	78,61%	205,113	75,46%	0,080	3,523	↓
7	БДЧР	Камчия	233,550	76,000	213,010	91,21%	137,010	86,96%	0,705	3,217	↓
8	БДЧР	Ясна поляна	32,320	7,550	20,791	64,33%	13,241	53,46%	0,012	0,532	↓

9	БДИБР	Асеновец	28,200	2,000	19,776	70,13%	17,776	67,85%	0,069	0,718	↓
10	БДИБР	Боровица	27,300	4,600	25,650	93,96%	21,050	92,73%	0,390	0,390	~
11	БДЗБР	Студена	25,200	2,400	22,701	90,08%	20,301	89,04%	0,724	0,724	~
12	БДЗБР	Дяково	35,400	8,000	28,540	80,62%	20,540	74,96%	0,046	0,259	↓
13	БДЗБР	Калин - за рез.водоснабдяване	1,024	0,100	0,803	78,37%	0,703	76,03%	не се получава ежедневна информация приток и разход		↓
14	БДЗБР	Карагьол - за рез.водоснабдяване	2,252	0,200	1,709	75,89%	1,509	73,54%			~
15	БДДР	Огняново - за рез.водоснабдяване **	31,600	2,500	18,646	59,01%	16,146	55,48%	0,345	0,335	↑
16	БДДР	Панчарево	6,465	1,500	5,462	84,49%	3,962	79,80%	5,512	5,591	↓
17	БДДР	Ястребино	62,300	3,900	38,734	62,17%	34,834	59,65%	0,116	2,002	↓
18	БДДР	Кула	20,250	0,700	8,141	40,20%	7,441	38,06%	0,150	0,150	~
19	БДДР	Рабиша	43,200	2,400	12,748	29,51%	10,348	25,36%	0,000	0,046	↓
20	БДДР	Огоста	506,000	67,000	247,130	48,84%	180,130	41,03%	12,269	6,366	↑
21	БДДР	Сопот	60,908	1,300	38,125	62,59%	36,825	61,78%	1,887	3,102	↓
22	БДДР	Горни Дъбник	130,000	3,000	50,486	38,84%	47,486	37,39%	1,806	1,134	↑
23	БДДР	Бели Лом	25,500	3,200	8,820	34,59%	5,620	25,20%	0,093	0,313	↓
24	БДЧР	Съединение	12,810	1,500	8,410	65,65%	6,910	61,10%	0,023	0,116	↓
25	БДЧР	Георги Трайков (Цонево)	330,000	21,000	195,662	59,29%	174,662	56,52%	1,352	2,868	↓
26	БДЧР	Порой	45,200	2,000	4,881	10,80%	2,881	6,67%	0,012	0,012	~
27	БДЧР	Ахелой	12,350	0,800	2,944	23,84%	2,144	18,56%	0,012	0,035	↓
28	БДИБР	Жребчево	400,000	30,000	176,980	44,25%	146,980	39,72%	1,559	13,782	↓
29	БДИБР	Малко Шарково	45,000	3,900	34,285	76,19%	30,385	73,93%	0,012	0,347	↓
30	БДИБР	Домлян	26,074	0,700	8,906	34,16%	8,206	32,34%	0,081	0,504	↓
31	БДИБР	Пясъчник	206,530	3,400	28,706	13,90%	25,306	12,46%	0,229	0,229	~
32	БДИБР	Тополница	137,108	20,000	46,416	33,85%	26,416	22,56%	1,667	10,764	↓
33	БДИБР	Тракиец	114,000	24,000	68,658	60,23%	44,658	49,62%	0,012	1,053	↓
34	БДЗБР	Пчелина	54,200	34,200	53,900	99,45%	19,700	98,50%	3,438	3,438	↓
35	БДДР	Александър Стамболийски	205,569	20,000	120,971	58,85%	100,971	54,41%	2,352	2,352	~
36	БДДР	Кокаляне	не се получава ежедневна информация								
37	БДИБР	Копринка	142,214	5,410	41,288	29,03%	35,878	26,23%	1,662	14,896	↓

	БДИБР	Белмекен-Чаира	149,536	5,179	124,374	83,17%	119,195	82,57%	1,948	7,397	
38	БДИБР	Белмекен	144,036	3,810	121,597	84,42%	117,787	84,00%			↓
39	БДИБР	Чаира	5,500	1,369	2,777	50,49%	1,408	34,08%			↓
	БДИБР	Баташки водносиллов път									
	БДИБР	Голям Беглик-Широка поляна	86,091	7,242	63,201	73,41%	55,959	70,97%	3,386	8,268	
40	БДИБР	Голям Беглик	62,111	3,942	47,062	75,77%	43,120	74,13%			↓
41	БДИБР	Широка поляна	23,980	3,300	16,139	67,30%	12,839	62,08%			↓
42	БДИБР	Беглика	1,554	0,242	1,012	65,14%	0,770	58,71%	0,205	0,005	↑
43	БДИБР	Тошков Чарк	1,782	0,276	0,431	24,17%	0,155	10,27%	0,265	0,627	↓
44	БДИБР	Батак	310,298	19,950	192,793	62,13%	172,843	59,53%	16,100	11,842	↑
	БДИБР	Каскада Доспат-Въча									
45	БДЗБР	Доспат	449,249	14,907	365,432	81,34%	350,525	80,70%	2,254	1,069	↑
46	БДИБР	Цанков камък	110,708	31,200	95,575	86,33%	64,375	80,97%	10,137	25,504	↓
47	БДИБР	Въча	226,120	24,520	167,718	74,17%	143,198	71,03%	29,077	15,952	↑
48	БДИБР	Кричим	20,256	1,730	18,785	92,74%	17,055	92,06%	15,079	18,780	↓
	БДИБР	Каскада Арда									
49	БДИБР	Кърджали	497,236	107,176	376,466	75,71%	269,290	69,04%	9,211	23,536	↓
50	БДИБР	Студен кладенец	387,772	90,667	258,735	66,72%	168,068	56,57%	23,967	11,138	↑
51	БДИБР	Ивайловград	156,702	59,526	144,555	92,25%	85,029	87,50%	11,553	88,015	↓
52	БДИБР	Розов кладенец	20,400	13,268	18,924	92,76%	5,656	79,30%	не се получава ежедневна информация приток и разход		↑

* Данните в таблицата са за състоянието на комплексните и значими язовири по Приложение 1 от Закона за водите към 8 часа на съответния ден.

** С Решение №740 от 15 октомври 2020 г. за осигуряване на дългосрочната стабилност на водоснабдяването на Столична община, Министерски съвет определя „Български ВиК холдинг“ ЕАД, да извърши необходимите действия за осигуряване на възможност за пречистване на питейни води от язовир „Огняново“.

Към момента не са изпълнени изискванията за вписване на язовира в регистъра съгласно изискванията на Закона за здравето и няма разрешително по реда на закона за водите, поради което не се подават води за питейнобитово водоснабдяване.

Язовир Панчарево:

Съгласно предоставената справка от НС ЕАД язовир „Панчарево“ прелива с 5,25 м³/ сек. Постъпващият приток в язовира на 24.08.2022 г. е 5,512 м³/ сек. Размерът на дневния разход и прелялото количество се равняват на 5,591 м³/ сек. Наличният обем в язовира е 5,462 млн. м³, което представлява 84,49% от общия му обем.

Язовир Пчелина:

Съгласно предоставената справка от НС ЕАД язовир „Пчелина“ прелива с 3,388 м³/ сек. Постъпващият приток в язовира на 24.08.2022 г. е 3,438 м³/ сек. Размерът на дневния разход и прелялото количество се равняват на 3,438 м³/ сек. Наличният обем в язовира е 53,9 млн. м³, което представлява 99,45% от общия му обем.

По данни и прогнози на НИМХ

На 24 и 25.08 в резултат на валежи на места са възможни краткотрайни повишения на речните нива. По-значителни повишения се очакват както следва:

- в следобедните и вечерни часове на 24.08 в планинските части от Дунавски басейн;

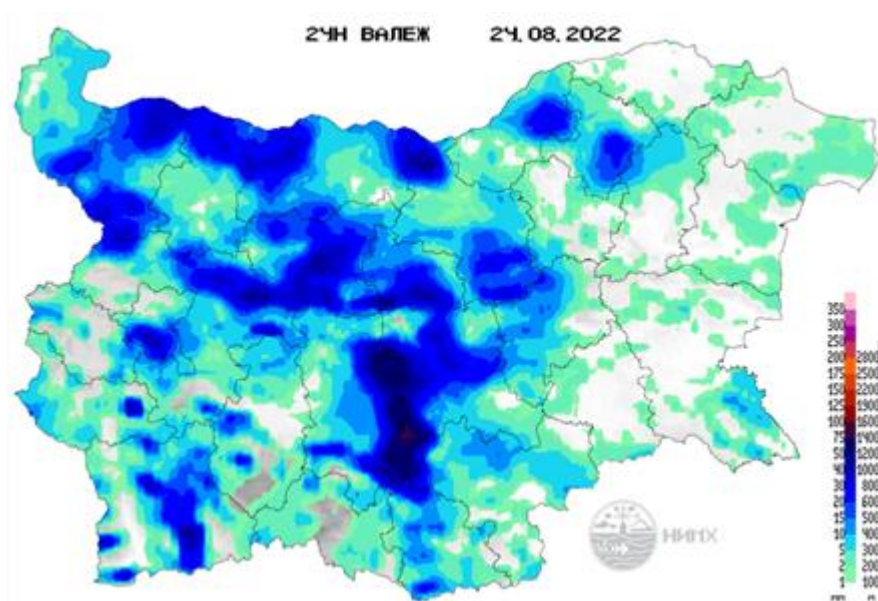
- на 25.08 главно във водосбора на р. Камчия и водосборите на реките южно от гр. Бургас;

- на 24.08 в горните части от водосбора на р. Тунджа, в средните части от водосбора на р. Марица и средногорските и родопските ѝ притоци, както и във водосбора на р. Арда; на 25.08 във водосборите на родопските притоци на р. Марица, водосбора на р. Арда и водосбора на р. Бяла;

- на 24 и 25.08 в целия Западнореломорски басейн.

Водните количества ще бъдат под праговете за внимание.

МЕТЕОРОЛОГИЧЕН БЮЛЕТИН



Анализ на денонощната сума на валежа от 07:30 ч. на 23.08.2022 г. до 07:30 ч. на 24.08.2022 г., използващ модел ALADIN и данни от наблюдателната мрежа на НИМХ.

Метеорологична прогноза за 25 август 2022 г.

През нощта вятърът ще бъде слаб и временно ще се ориентира от север-северозапад. На места ще има краткотрайни валежи с гръмотевици, които след полунощ в повечето райони ще затихнат и спрат.

Утре над по-голямата част от страната облачността ще бъде по-често значителна, в следобедните часове и до полунощ купесто-дъждовна. Ще има краткотрайни валежи и гръмотевици, на повече места след обяд над Южна България. Над Дунавската равнина, където ще бъде без валеж, ще преобладава слънчево време. Ще духа слаб, в Източна България до умерен североизточен вятър. Преобладаващите максимални температури ще са между 27° и 32°, в София 27°-28°.

Над Черноморието ще има по-често значителна, купеста и купесто-дъждовна облачност. Главно в часовете около и след обяд ще има краткотрайни валежи и гръмотевици. Ще духа до умерен север-североизточен вятър. Максимални температури: 29°-31°. Температурата на морската вода е 26°-27°. Вълнението на морето ще бъде 2-3 бала.

Над планините също ще има купесто-дъждовна облачност и на много места ще има краткотрайни валежи и гръмотевици. Ще духа умерен до силен североизточен вятър. Максималната температура на височина 1200 метра ще бъде около 22°, на 2000 метра - около 16°.

Прогноза за времето от 26 до 31 август 2022 г.

В петък и през почивните дни вероятността за валежи в по-голямата част от страната временно намалява, ще има повече слънчеви часове. В петък в Югозападна България и крайните югоизточни райони все още са възможни локални интензивни валежи и гръмотевици. От неделя отново в планинските райони в западната половина от страната, а през първата половина от следващата седмица на места, във вторник в Западна България, а в сряда в Южна и Източна България, ще има следобедни краткотрайни валежи и гръмотевици. Температурите бавно ще се повишават и към понеделник в повечето места максималните ще са между 30° и 35°. В началото на периода в източните райони вятърът ще е все още до умерен от североизток, в събота ще отслабне, а в неделя в много райони и ще стихне; към вторник-сряда ще се ориентира от северозапад, ще бъде слаб, временно в Дунавската равнина до умерен. В самия край на месеца температурите слабо ще се понижат и максималните ще бъдат между 27° и 32°.

ПРОГНОЗА ЗА ОЧАКВАНИ КОЛИЧЕСТВА ВАЛЕЖИ

За 24 и 25 август 2022 г.: Днес на много места ще има краткотрайни валежи от дъжд, в планинските райони ще са временно интензивни. Количества: 2-10 mm, на отделни места до 15-20 mm.

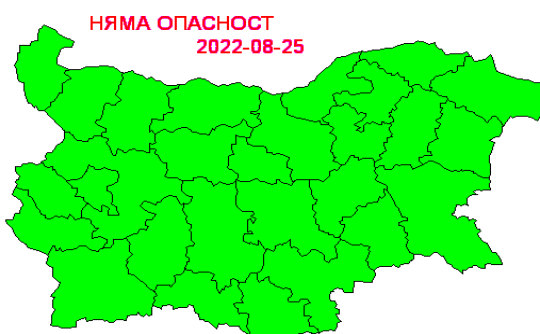
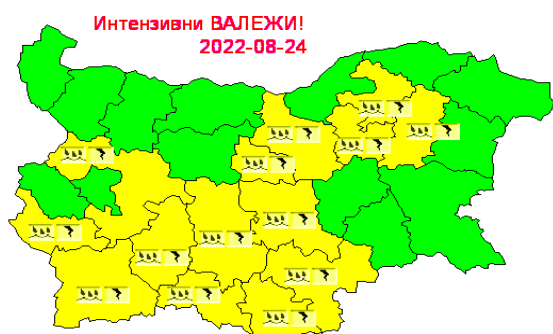
Утре валежите ще са на повече места в Южна България. Количества за денонощието: до 8-10 mm в Рило-Родопската област локално до 20-25 mm. В Северна България почти без валежи.

За 26 и 27 август 2022 г.: В петък валежи ще има отново в Южна България, но на малко места, главно в планините и в югоизточните райони; количества 1-10 mm, локално 15-25 mm. В събота в по-голямата част от страната вероятността за валежи временно намалява; превалявания ще има само на изолирани места, главно в Югозападна България; количества 2-7 mm.

ПРОГНОЗА ЗА ОПАСНИ И ОСОБЕНО ОПАСНИ МЕТЕОРОЛОГИЧНИ ЯВЛЕНИЯ

За 24 август 2022 г. НИМХ обявява предупреждение от първа степен (жълт код) за интензивни валежи от дъжд и гръмотевици в 14 области от страната.

На 25 август 2022 г. не се очакват опасни метеорологични явления.



Карта на опасните явления за 24.08.2022 г. Карта на опасните явления за 25.08.2022 г.

Подробна информация за предупрежденията и опасните метеорологични явления по области и общини може да бъде получена от интерактивните карта на адреси: <http://weather.bg/0index.php?koiFail=RM01opasni1&nd=0&lng=0>
<http://weather.bg/obshtini/indexS.php>

Легенда:



Бяло:

Липсваща, недостатъчна, стара или съмнителна информация.



Зелено:

Няма опасни явления.



Жълто:

Времето може да бъде потенциално опасно. Явленията, които са прогнозирани, не са необичайни, но изискват внимание, ако възнамерявате да вършите работа на открито. Следете прогнозите за времето и не поемайте излишен риск.



Оранжево:

Времето е опасно. Прогнозирани са по-рядко случващи се метеорологични явления. Възможни са материални щети и има опасност от наранявания. Бъдете много внимателни и се информирайте подробно и често за метеорологичната обстановка. Съобразявайте се с неизбежните рискове и следвайте всички съвети на компетентните органи.



Червено:

Времето е много опасно. Прогнозирани са изключително интензивни опасни метеорологични явления. Възможни са големи материални щети и нещастни случаи, може да възникне и опасност за живота. Следвайте нарежданията и всички съвети на компетентните органи и бъдете готови да извънредни мерки.

ХИДРОЛОГИЧЕН БЮЛЕТИН

Анализ на хидрологичната обстановка през изминалото денонощие

Анализът е направен на база измерени водни стоежи и изчислени по временни ключови криви водни количества от оперативни автоматични и конвенционални хидрометрични станции на НИМХ:

Дунавски басейн: През изминалото денонощие нивата в голяма част от басейна са се повишили, вследствие на валежи и/или оттичане. Без съществени изменения са останали речните нива във водосборите на р. Нишава и р. Русенски Лом. По-съществени повишения са регистрирани в горното течение на р. Вит (притока ѝ р. Бели Вит при Тетевен с +91 см). Регистрираните колебания на речните нива в средното и долно течение на р. Искър (-33/+39 см) са в резултат от работата на хидротехнически съоръжения, валежи и оттичане. Отчетените изменения на речните нива в останалата част от басейна са както следва: за водосбора на р. Нишава от -12 см до +2 см; за водосбора на р. Лом от -1 см до +18 см; за водосбора на р. Огоста от -29 см до +44 см; за водосбора на р. Искър от -33 см до +39 см; за водосбора на р. Вит от -63 см до +18 см; за водосбора на р. Осъм от -54 см до +67 см; за водосбора на р. Янтра от -22 см до +31 см; за водосбора на р. Русенски Лом от -2 см до +6 см. Водните количества на реките в басейна са около и под праговете за средни води и около праговете за ниски води, само водното количество на р. Мусаленска Бистрица при лет. Боровец е около прага за високи води.

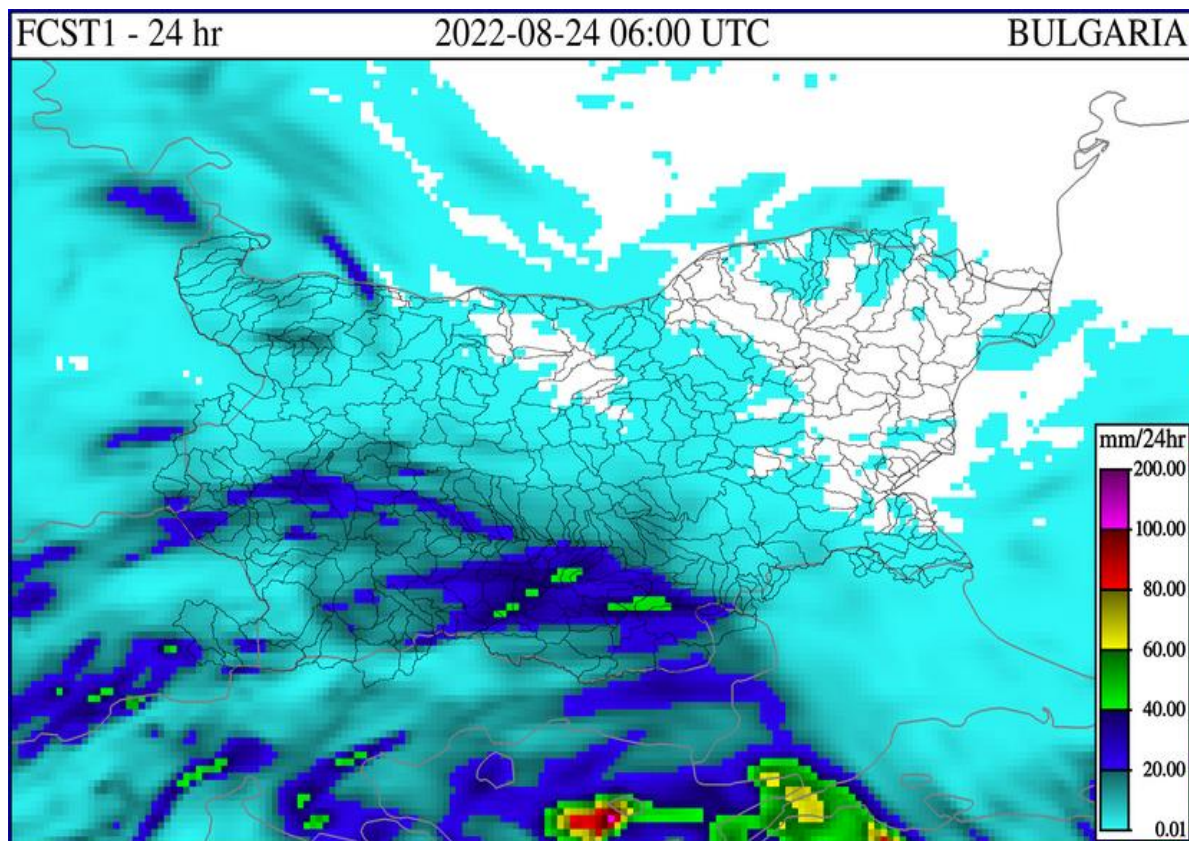
Черноморски басейн: През изминалото денонощие нивата на наблюдаваните реки в басейна са останали без съществени изменения. Отчетените колебания на речните нива са както следва: за водосбора на р. Провадийска от -3 см до +5 см; за водосбора на р. Камчия от -4 см до +2 см; за водосборите на р. Айтоска, р. Факийска и р. Ропотамо - без изменение; за водосбора на р. Велека от -4 см до +4 см. Водните количества на реките в басейна са под праговете за средни води и около праговете за ниски води.

Източнобеломорски басейн: През изминалото денонощие в голяма част от басейна речните нива се понижават или останаха без съществени изменения. В резултат на валежи и оттичане са регистрирани повишения на речните нива в средното и долно течение на р. Марица и старопланинските и средногорските ѝ притоци. Регистрираните колебания на нивата на реките Тъжа при ВЕЦ Тъжа (-38/+44 см), р. Тунджа при гр. Баня (± 44 см), р. Марица при Белово (-64/+56 см) са в резултат от работа на хидротехнически съоръжения. Отчетените изменения на речните нива в останалата част от басейна са както следва: за водосбора на р. Тунджа от -5 см до +4 см; за водосбора на р. Марица от -129 см до +62 см; за водосбора на р. Арда от -19 см до +12 см. Водните количества на по-голяма част от реките в басейна са около и под праговете за средни води и около праговете за ниски води. Водните количества в горното и средно течение на р. Марица и р. Въча при Девин са над праговете за средни води и около праговете за високи води.

Западнобеломорски басейн: През изминалото денонощие нивата в голяма част от басейна са останали без съществени изменения или са се повишили незначително, в резултат на валежи. Отчетените колебания на речните нива в басейна са както следва: за водосбора на р. Места от -10 см до +11 см; за водосбора на р. Струма от -12 см до +12 см. Водните количества на реките в басейна са под праговете за средни води и около праговете за ниски води.

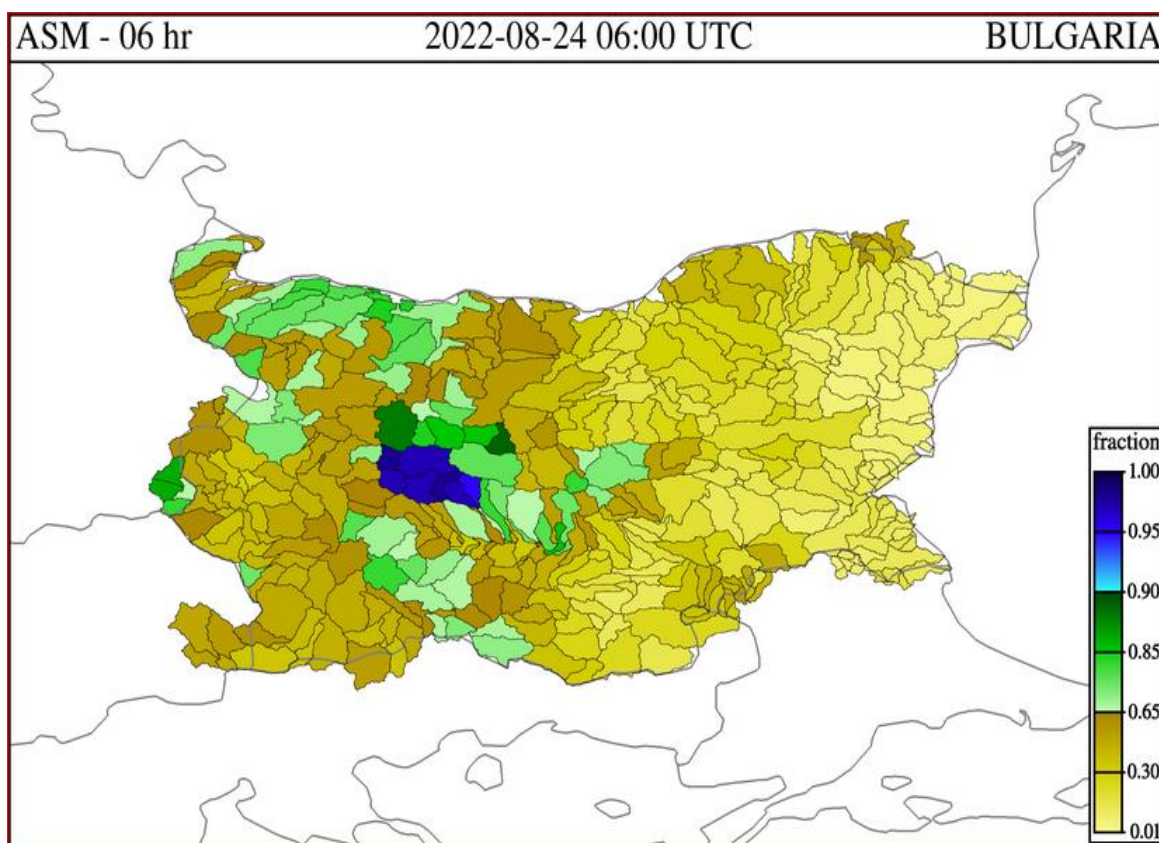
**ДОПЪЛНИТЕЛНА ПРОГНОЗНА МЕТЕОРОЛОГИЧНА ИНФОРМАЦИЯ,
ИЗПОЛЗВАНА ПРИ ИЗГОТВЯНЕ НА ХИДРОЛОГИЧНАТА ПРОГНОЗА**

- 24 h прогноза за валежите от модела ALADIN за района на Черно море и Близкия Изток от 09:00 ч. местно време на 24.08.2022 г. до 09:00 ч. местно време на 25.08.2022 г.



- **Влажност на почвата:**

- На картата по-долу е представено пространственото разпределение на **средната почвена влага** - насищане с вода на повърхностния (до 30 cm) почвен слой с използване на резултати от модела Sacramento Soil Moisture Accounting Model.



Хидрологична прогноза

На основа на метеорологичната прогноза, обработената хидрологична информация и моделираните водни количества от НИМХ:

Дунавски басейн: Днес (24.08) в резултат на валежи ще има повишения на речните нива в басейна. По-значителни повишения са възможни в следобедните и вечерни часове на 24.08 в планинските части от басейна. През следващите 3 дни речните нива в басейна ще се понижават. Водните количества ще бъдат под праговете за внимание.

Поради технически причини няма прогнозни водни количества от моделите за водосборите на р. Огоста, р. Искър и р. Янтра.

Моделът за водосбора на р. Русенски Лом прогнозира: Прогнозираните водни количества във водосбора на р. Черни Лом на 25, 26, 27, 28 и 29.08.2022 г. ще бъдат под средномногогодишните стойности. Днес (24.08) и през следващите 4-5 дни речните нива във водосбора ще останат без съществени изменения. Водните количества ще бъдат под прага за внимание.

Черноморски басейн: Днес (24.08) и през следващите три дни нивата на наблюдаваните реки в по-голяма част от басейна ще останат без съществени изменения. В следствие на валежи са възможни незначителни повишения на речните нива днес (24.08) и утре - главно във водосбора на р. Камчия и водосборите на реките южно от гр. Бургас. Водните количества ще бъдат под праговете за предупреждение.

Поради технически причини няма прогнози водни количества от модела за водосбора на р. Айтоска.

Моделът за водосбора на р. Факийска прогнозира: Прогнозираните водни количества за водосбора на р. Факийска на 24, 25, 26, 27 и 28.08.2022 г. ще бъдат под средномногогодишните стойности. Днес (24.08) и през следващите 4-5 дни речните нива във водосбора ще останат без съществени изменения. Краткотрайни повишения на речните нива във водосбора са възможни на 24 и 25.08 вследствие на валежи. Водните количества ще бъдат под прага за внимание.

Източноромански басейн: Днес (24.08) и утре се очакват краткотрайни повишения на речните нива в по-голяма част от басейна, както следва: днес (24.08) - в горните части от водосбора на р. Тунджа, в средните части от водосбора на р. Марица и средногорските и родопските ѝ притоци и във водосбора на р. Арда; и на 25.08 - във водосборите на родопските притоци на р. Марица и водосбора на р. Арда и водосбора на р. Бяла. На 26 и 27.08 речните нива ще се понижават или ще останат без съществени изменения. Водните количества ще бъдат под праговете за предупреждение.

Системата за ранно предупреждение за водосборите на реките Марица и Тунджа на НИМХ прогнозира:

- Водните нива ще бъдат под праговете за внимание

<u>Прагове за предупреждение</u>			
Нива на тревога:	Жълто - Внимание	Оранжево - Предупреждение	Червено - Тревога

Системата за ранно предупреждение за водосбора на река Арда на НИМХ прогнозира:

- Водните количества ще бъдат под праговете за внимание.

<u>Прагове за предупреждение</u>			
Нива на тревога:	Жълто - Внимание	Оранжево - Предупреждение	Червено - Тревога

Западнобеломорски басейн: Днес (24.08) и през следващите два дни в резултат на валежи ще има краткотрайни повишения на речните нива в целия басейн. На 27.08 в по-голяма част от басейна речните нива ще се понижават или ще останат без съществени изменения. Водните количества ще бъдат праговете за внимание.

В направените прогнози не се отчита работата и ретензионната способност на хидротехническите съоръжения.

РЕКА ДУНАВ

Водни стоежи в българския участък на река Дунав за 24 август 2022 г. по данни на Изпълнителна агенция „Проучване и поддържане на река Дунав“:

станция	километър	воден стоеж [cm]	разлика	t вода
		водно количество [m ³ /s]	за 24 ч. [cm]	[°C]
Ново село	833.60	-21 Q: 1 817	+4	26
Лом	743.30	37 Q: 1 634	+7	25.8
Оряхово	678.00	-71 Q: 1 583	+4	26.8
Никопол	597.50	24	+4	26.9
Свищов	554.30	-25 Q: 1 865	+4	26.8
Русе	495.60	-69 Q: 1 821	+3	27.3
Силистра	375.50	-53 Q: 1 648	0	27.5