



Министерство на  
околната среда и водите

**Ежедневен  
бюлетин за  
състоянието на  
водите**

**24 НОЕМВРИ 2021**

**Комплексни и  
значими  
язовири**

**Речни нива**

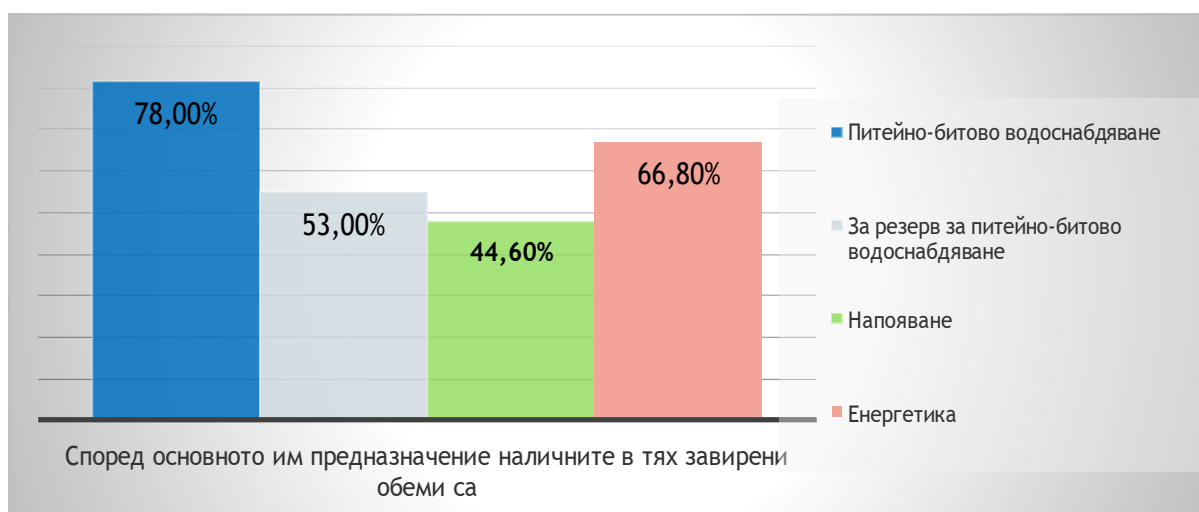
### Информация за наличните обеми в комплексните и значими язовири, които се следят в МОСВ:

Съгласно приложение №1 към чл. 13, ал. 1, т. 1 от Закона за водите, комплексните и значими язовири са 52 броя.

Сумата от наличните в тях завирени обеми към 24.11.2021 г. е 4073.7 млн. м<sup>3</sup>, представлява 61.7 % от сумата от общите им обеми, с 0.1 % по-малко от отношението на завирените им обеми спрямо сумата на общите им обеми към 23.11.2021 г.

Според основното им предназначение наличните в тях завирени обеми са както следва:

- питейно-битово водоснабдяване - 78.0 % от общия им обем;
- за резервно питейно-битово водоснабдяване - 53.0 % от общия им обем;
- напояване - 44.6 % от общия им обем;
- енергетика - 66.8 % от общия им обем.



### Налични завирени обеми в язовири по приложение 1 на ЗВ с трансгранично влияние:

#### 1. за Каскада „Арда“:

Язовир „Кърджали“ - 289.615 млн. м<sup>3</sup>, което е 58.24 % от общия му обем;

Язовир „Студен кладенец“ - 229.188 млн. м<sup>3</sup>, което е 59.10 % от общия му обем;

Язовир „Ивайловград“ - 135.613 млн. м<sup>3</sup>, което е 86.54 % от общия му обем;

#### 2. за Каскада „Горна Тунджа“:

Язовир „Копринка“ - 52.934 млн. м<sup>3</sup>, което е 37.22 % от общия му обем;

Язовир „Жребчево“ - 218.912 млн. м<sup>3</sup>, което е 54.73 % от общия му обем.

## БЮЛЕТИН №439 от 24.11.2021 г. към 8 часа

### ОБОБЩЕНИ ДАННИ ЗА СЪСТОЯНИЕТО НА ВОДИТЕ В КОМПЛЕКСНИТЕ И ЗНАЧИМИ ЯЗОВИРИ

Сумата от наличните завирени обеми към комплексните и значими язовири е			4073,7	млн.куб.м.	представлява		61,7%	Тенденция	в бр. язовири		
Според основното предназначение на язовирите наличните в тях завирени обеми:			за питейно-битово водоснабдяване		78,0%	от общия им обем;	73,73%	от полезния им обем	↑ - повишаване на обема	12	
			за резервно - ПБВ		53,0%	от общия им обем;	48,94%	от полезния им обем	↓ -понижаване на обема	30	
			за напояване		44,6%	от общия им обем;	38,40%	от полезния им обем	~ - задържане на обема	7	
			за енергетика		66,8%	от общия им обем;	61,18%	от полезния им обем	∩ -преливане	2	
№	БД	Язовир	Общ обем	Мъртъв/ Санитарен обем	Наличен обем		Наличен полезен обем		Ср. денонощен приток	Ср. денонощен разход	Тенденция
			млн.м <sup>3</sup>	млн.м <sup>3</sup>	млн.м <sup>3</sup>	% от общия обем	млн.м <sup>3</sup>	% от полезния обем	м <sup>3</sup> /сек.	м <sup>3</sup> /сек.	
1	БДДР	Искър	655,252	87,200	501,773	76,58%	414,573	72,98%	1,099	7,196	↓
2	БДДР	Бели Искър	15,080	1,400	10,857	71,99%	9,457	69,13%	0,496	0,908	↓
3	БДДР	Среченска бара	15,500	1,000	13,104	84,54%	12,104	83,48%	0,150	0,613	↓
4	БДДР	Христо Смирненски	27,700	4,200	22,358	80,72%	18,158	77,27%	0,053	0,344	↓
5	БДДР	Йовковци	92,179	9,000	83,576	90,67%	74,576	89,66%	0,165	0,785	↓
6	БДЧР	Тича	311,800	40,000	228,868	73,40%	188,868	69,49%	0,126	1,455	↓
7	БДЧР	Камчия	233,550	76,000	198,211	84,87%	122,211	77,57%	0,024	2,280	↓

8	БДЧР	Ясна поляна	32,320	7,550	20,759	64,23%	13,209	53,33%	0,012	0,336	↓
9	БДИБР	Асеновец	28,200	2,000	19,760	70,07%	17,760	67,79%	0,174	0,822	↓
10	БДИБР	Боровица	27,300	4,600	26,550	97,25%	21,950	96,70%	0,031	0,320	↓
11	БДЗБР	Студена	25,200	2,400	16,092	63,86%	13,692	60,05%	0,278	0,563	↓
12	БДЗБР	Дяково	35,400	8,000	27,641	78,08%	19,641	71,68%	0,000	0,535	↓
13	БДЗБР	Калин - за рез. водоснабдяване	1,024	0,100	0,450	43,90%	0,350	37,82%	не се получава ежедневна информация приток и разход		↓
14	БДЗБР	Карагьол - за рез. водоснабдяване	2,252	0,200	1,147	50,92%	0,947	46,14%			↑
15	БДДР	Огняново - за рез. водоснабдяване **	31,600	2,500	16,901	53,48%	14,401	49,49%	0,220	0,370	↓
16	БДДР	Панчарево	6,465	1,500	5,259	81,35%	3,759	75,71%	7,544	9,026	↓
17	БДДР	Ястребино	62,300	3,900	38,952	62,52%	35,052	60,02%	0,116	0,116	~
18	БДДР	Кула	20,250	0,700	8,850	43,70%	8,150	41,69%	0,127	0,127	~
19	БДДР	Рабиша	43,200	2,400	11,959	27,68%	9,559	23,43%	0,012	0,093	↓
20	БДДР	Огоста	506,000	67,000	201,060	39,74%	134,060	30,54%	2,315	4,630	↓
21	БДДР	Сопот	60,908	1,300	29,875	49,05%	28,575	47,94%	0,116	2,141	↓
22	БДДР	Горни Дъбник	130,000	3,000	49,970	38,44%	46,970	36,98%	0,498	0,498	~
23	БДДР	Бели Лом	25,500	3,200	8,801	34,51%	5,601	25,12%	0,093	0,093	~
24	БДЧР	Съединение	12,810	1,500	8,036	62,73%	6,536	57,79%	0,069	0,069	~
25	БДЧР	Георги Трайков (Цонево)	330,000	21,000	170,951	51,80%	149,951	48,53%	0,306	1,811	↓
26	БДЧР	Порой	45,200	2,000	6,330	14,00%	4,330	10,02%	0,289	0,000	↑
27	БДЧР	Ахелой	12,350	0,800	2,501	20,25%	1,701	14,73%	0,104	0,093	↑
28	БДИБР	Жребчево	400,000	30,000	218,912	54,73%	188,912	51,06%	0,200	10,756	↓
29	БДИБР	Малко Шарково	45,000	3,900	36,207	80,46%	32,307	78,61%	0,168	0,168	~
30	БДИБР	Домлян	26,074	0,700	6,037	23,15%	5,337	21,03%	0,142	0,058	↑
31	БДИБР	Пясъчник	206,530	3,400	23,660	11,46%	20,260	9,97%	0,604	0,164	↑
32	БДИБР	Тополница	137,108	20,000	50,367	36,74%	30,367	25,93%	1,991	0,394	↑
33	БДИБР	Тракиец	114,000	24,000	66,054	57,94%	42,054	46,73%	0,058	0,197	↓
34	БДЗБР	Пчелина	54,200	34,200	53,900	99,45%	19,700	98,50%	3,438	3,438	↓
35	БДДР	Александър Стамболийски	205,569	20,000	136,357	66,33%	116,357	62,70%	1,007	1,007	~
36	БДДР	Кокаляне	не се получава ежедневна информация								

37	БДИБР	Копринка	142,214	5,410	52,934	37,22%	47,524	34,74%	2,288	0,960	↑
	БДИБР	<b>Белмекен-Чаира</b>	<b>149,536</b>	<b>5,179</b>	<b>104,943</b>	<b>70,18%</b>	<b>99,764</b>	<b>69,11%</b>	<b>1,543</b>	<b>8,105</b>	
38	БДИБР	Белмекен	144,036	3,810	102,004	70,82%	98,194	70,03%			↓
39	БДИБР	Чаира	5,500	1,369	2,939	53,44%	1,570	38,01%			↑
	БДИБР	<b>Баташки водносилов път</b>									
	БДИБР	<b>Голям Беглик-Широка поляна</b>	<b>86,091</b>	<b>7,242</b>	<b>52,358</b>	<b>60,82%</b>	<b>45,116</b>	<b>57,22%</b>	<b>3,090</b>	<b>8,217</b>	
40	БДИБР	Голям Беглик	62,111	3,942	42,110	67,80%	38,168	65,62%			↓
41	БДИБР	Широка поляна	23,980	3,300	10,248	42,74%	6,948	33,60%			↓
42	БДИБР	Беглика	1,554	0,242	1,010	64,99%	0,768	58,54%	0,084	0,478	↓
43	БДИБР	Тошков Чарк	1,782	0,276	1,046	58,70%	0,770	51,13%	0,220	0,752	↓
44	БДИБР	Батак	310,298	19,950	209,476	67,51%	189,526	65,28%	9,789	18,333	↓
	БДИБР	<b>Каскада Доспат-Въча</b>									
45	БДЗБР	Доспат	449,249	14,907	326,605	72,70%	311,698	71,76%	2,083	5,521	↓
46	БДИБР	Цанков камък	110,708	31,200	86,468	78,10%	55,268	69,51%	8,763	10,001	↓
47	БДИБР	Въча	226,120	24,520	185,901	82,21%	161,381	80,05%	11,261	14,745	↓
48	БДИБР	Кричим	20,256	1,730	19,676	97,14%	17,946	96,87%	15,240	12,231	↑
	БДИБР	<b>Каскада Арда</b>									
49	БДИБР	Кърджали	497,236	107,176	289,615	58,24%	182,439	46,77%	5,559	4,292	↑
50	БДИБР	Студен кладенец	387,772	90,667	229,188	59,10%	138,521	46,62%	6,513	4,263	↑
51	БДИБР	Ивайловград	156,702	59,526	135,613	86,54%	76,087	78,30%	6,534	8,136	↓
52	БДИБР	Розов кладенец	20,400	13,268	16,620	81,47%	3,352	47,00%	не се получава ежедневна информация приток и разход		↑

\* Данните в таблицата са за състоянието на комплексните и значими язовири по Приложение 1 от Закона за водите са към 8 часа на съответния ден.

\*\* С Решение №740 от 15 октомври 2020 г. за осигуряване на дългосрочната стабилност на водоснабдяването на Столична община, Министерски съвет определя „Български ВиК холдинг“ ЕАД, да извърши необходимите действия за осигуряване на възможност за пречистване на питейни води от язовир „Огняново“.

Към момента не са изпълнени изискванията за вписване на язовира в регистъра съгласно изискванията на Закона за здравето и няма разрешително по реда на закона за водите, поради което не се подават води за питейнобитово водоснабдяване.

**Язовир Панчарево:**

Съгласно предоставената справка от НС ЕАД язовир „Панчарево“ прелива с 8,7 м<sup>3</sup>/ сек. Постъпващият приток в язовира на 24.11.2021 г. е 7,544 м<sup>3</sup>/ сек. Размерът на дневния разход и прелялото количество се равняват на 9,026 м<sup>3</sup>/ сек. Наличният обем в язовира е 5,2592 млн. м<sup>3</sup>, което представлява 81,35% от общия му обем.

**Язовир Пчелина:**

Съгласно предоставената справка от НС ЕАД язовир „Пчелина“ прелива с 3,388 м<sup>3</sup>/ сек. Постъпващият приток в язовира на 24.11.2021 г. е 3,438 м<sup>3</sup>/ сек. Размерът на дневния разход и прелялото количество се равняват на 3,438 м<sup>3</sup>/ сек. Наличният обем в язовира е 53,9 млн. м<sup>3</sup>, което представлява 99,45% от общия му обем.

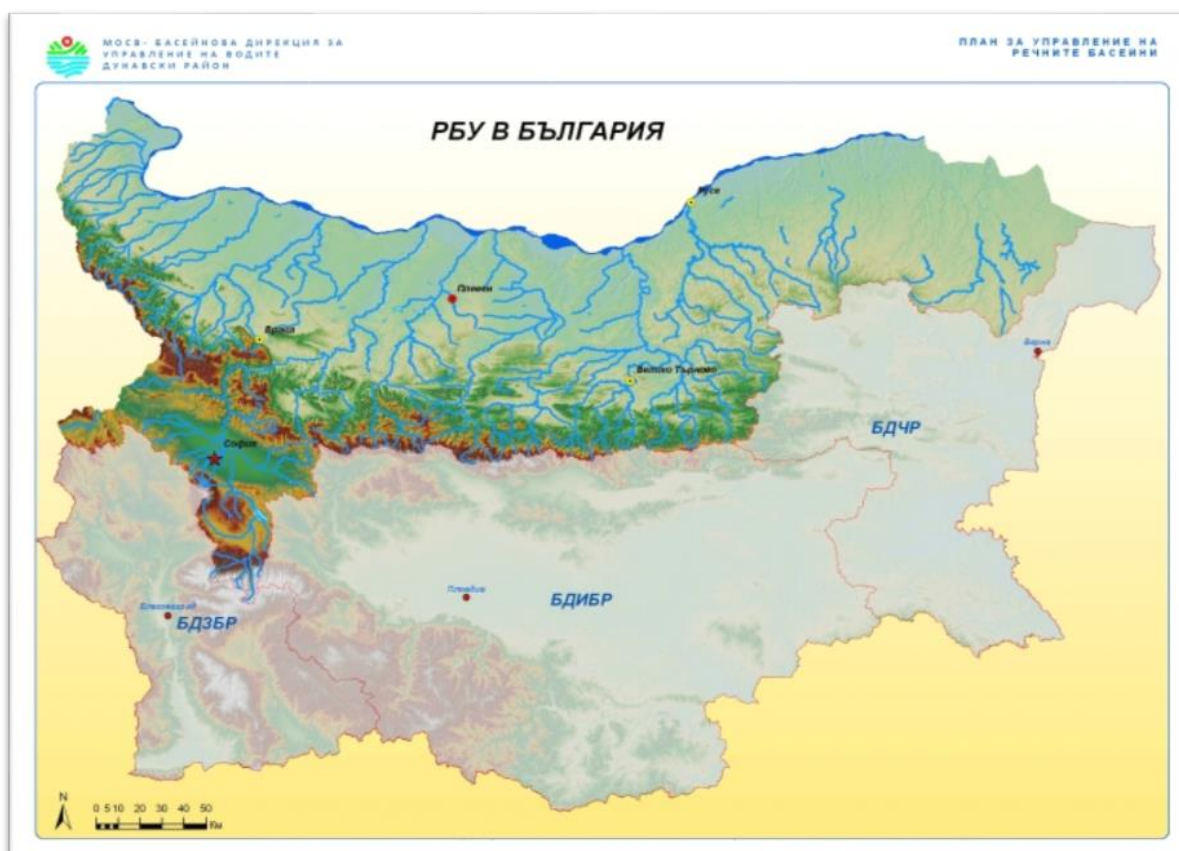
## По данни и прогнози на НИМХ

На 24.11 речните нива ще останат без съществени изменения. Водните количества ще бъдат под праговете за внимание.

### **Анализ на хидрологичната обстановка през изминалото денонощие**

Анализът е направен на база измерени водни стоежи и изчислени по временни ключови криви водни количества от оперативни конвенционални и автоматични хидрометрични станции на НИМХ:

## Дунавски басейн



През изминалото денонощие нивата на наблюдаваните реки са останали без съществени изменения. Регистрираните колебания на нивата в долното течение на р. Огоста (от -21 см до +17 см), в средното течение на р. Искър (от -9 см до +25 см) и на р. Малък Искър при гр. Етрополе (от -13 см до +15 см) са в резултат от работата на хидротехнически съоръжения. Отчетените изменения на речните нива в останалата част от басейна са както следва: за водосбора на р. Нишава с до  $\pm 1$  см; за водосбора на р. Лом с до  $\pm 1$  см; за водосбора на р. Огоста от -8 см до +5 см; за водосбора на р. Искър от -9 см до +6 см; за водосбора на р. Вит от -2 см до +4 см; за водосбора на р. Осъм от -4 см до +4 см; за водосбора на р. Янтра от -2 см до +7 см; за водосбора на р. Русенски Лом от -7 см до +3 см. Водните количества на реките в басейна са под праговете за средни води.



## Черноморски басейн



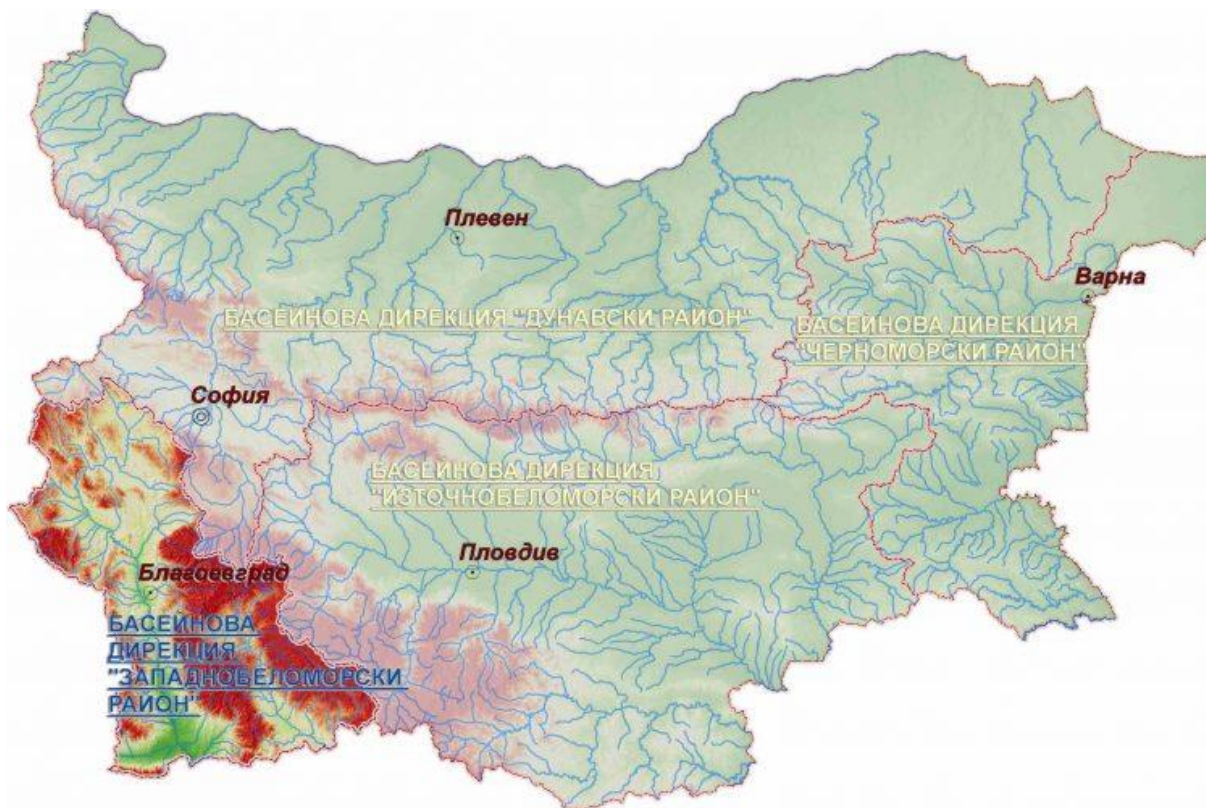
През изминалото денонощие нивата на наблюдаваните реки са останали без съществени изменения. Отчетените колебания на речните нива в басейна са както следва: за водосбора на р. Провадийска от -4 см до +5 см; за водосбора на р. Камчия от -2 см до +2 см; за водосбора на р. Айтоска с до -1 см; за водосбора на р. Ропотамо без изменения; за водосбора на р. Велека от -4 см до +9 см; в останалата част от басейна без съществени изменения. Водните количества на реките в басейна са под праговете за средни води.

## Източнобеломорски басейн



През изминалото денонощие нивата на наблюдаваните реки са останали без съществени изменения. Регистрираните колебания на нивата на реките Тунджа при гр. Баня (от -51 см до +50 см), р. Марица при гр. Белово (от -13 см до +15 см) и Въча при гр. Девин (от -139 см до +140 см) са в резултат от работата на хидротехнически съоръжения. Отчетените изменения на речните нива в останалата част от басейна са както следва: за водосбора на р. Тунджа от -7 см до +13 см; за водосбора на р. Марица от -28 см до +10 см; за водосбора на р. Арда от -13 см до +18 см. Водните количества на по-голямата част от реките в басейна са под праговете за средни води, само водните количества на р. Марица при гр. Пловдив и при гр. Първомай са над праговете за средни води.

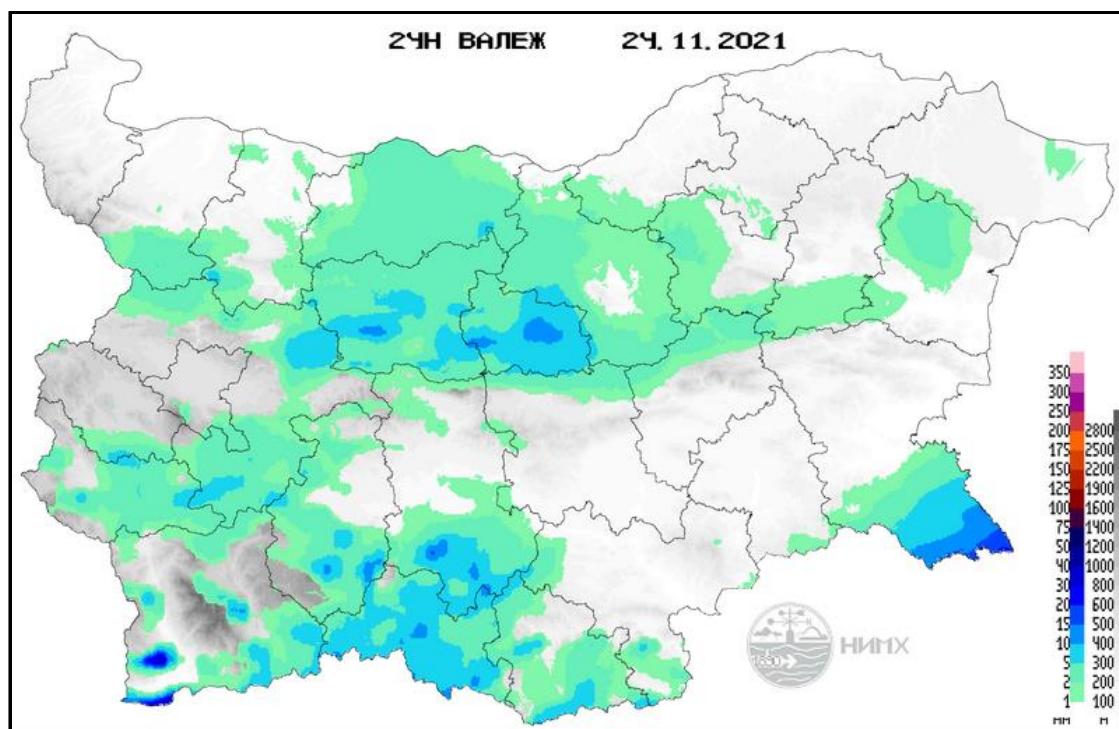
## Западнобеломорски басейн



През изминалото денонощие речните нива в басейна са останали без съществени изменения. Отчетените колебания на речните нива в басейна са както следва: за водосбора на р. Места от -13 см до +13 см; за водосбора на р. Струма от -4 см до +4 см. Водните количества на реките в басейна са под праговете за средни води.

## Хидрологична информация

Анализ на денонощната сума на валежа от 7:30 ч. на 23.11.2021 г. до 7:30 ч. на 24.11.2021 г., използващ модел ALADIN и данни от наблюдателната мрежа на НИМХ



На основа на метеорологичната прогноза, обработената хидрологична информация и моделираните водни количества от НИМХ:

**Дунавски басейн:** Днес (24.11) и през следващите три дни нивата на наблюдаваните реки в басейна ще останат без съществени изменения. В резултат на валежи, краткотрайни повишения на речните нива в басейна ще има във вечерни часове на 26.11 и през нощта на 26 срещу 27.11. Водните количества ще бъдат под праговете за внимание.

**Моделът за водосбора на р. Огоста прогнозира:** Прогнозираните водни количества на 25, 26 и 27.11.2021 г. ще бъдат около средномногогодишните стойности. Днес (24.11) и през следващите три дни речните нива във водосбора ще останат без съществени изменения. Водните количества ще бъдат под праговете за внимание.

**Моделът за водосбора на р. Искър прогнозира:** Прогнозираните водни количества на 25, 26 и 27.11.2021 г. ще бъдат под средномногогодишните стойности. Днес (24.11) и през следващите три дни речните нива във водосбора ще останат без съществени изменения. Водните количества ще бъдат под праговете за внимание.

**Моделът за водосбора на р. Янтра прогнозира:** Прогнозираните водни количества на 25, 26 и 27.11.2021 г. ще бъдат около средномногогодишните стойности. Днес (24.11) и през следващите три дни речните нива във водосбора ще останат без съществени изменения. В резултат на валежи, краткотрайни повишения на речните нива във водосбора ще има във вечерни часове на 26.11 и през нощта на 26 срещу 27.11. Водните количества ще бъдат под праговете за внимание.

**Моделът за водосбора на р. Русенски Лом прогнозира:** Прогнозираните водни количества във водосбора на р. Черни Лом на 25, 26, 27, 28 и 29.11.2021 г. ще бъдат под средномногогодишните стойности. Днес (24.11) и през следващите 4-5 дни речните нива във водосбора ще останат без съществени изменения. В резултат на валежи, краткотрайни повишения на речните нива във водосбора ще има във вечерни часове на 26.11 и през нощта на 26 срещу 27.11. Водните количества ще бъдат под прага за внимание.

**Черноморски басейн:** Днес (24.11) и през следващите два дни нивата на наблюдаваните реки в басейна ще останат без съществени изменения. В резултат на валежи на 26.11 вечерта и през нощта на 26 срещу 27.11 повишения на речните нива ще има в целия басейн, по-значителни във водосборите на южночерноморските реки. На 27.11 воните нива в реките от басейна ще се понижават. Водните количества ще бъдат под праговете за внимание.

**Моделът за водосбора на р. Айтоска прогнозира:** Прогнозираните водни количества на 24, 25 и 26.11.2021 г. ще бъдат под средномногогодишните стойности. Днес (24.11) и през следващите три дни речните нива във водосбора ще останат без съществени изменения. В резултат на валежи на 26.11 вечерта и през нощта на 26 срещу 27.11 ще има краткотрайни повишения на речните нива. Водните количества ще бъдат под праговете за внимание.

**Моделът за водосбора на р. Факийска прогнозира:** Прогнозираните водни количества за водосбора на р. Факийска на 24, 25, 26, 27 и 28.11.2021 г. ще бъдат под средномногогодишните стойности. Днес (24.11) и през следващите 4-5 дни речните нива ще останат без съществени изменения. В резултат на валежи на 26.11 вечерта и през нощта на 26 срещу 27.11 ще има

краткотрайни повишения на речните нива. Водните количества ще бъдат под прага за внимание.

**Източнобеломорски басейн:** Днес (24.11) и през следващите три дни нивата на наблюдаваните реки в басейна ще останат без съществени изменения. В резултат на валежи на 26.11 вечерта и през нощта на 26 срещу 27.11 ще има краткотрайни повишения на речните нива в басейна. Водните количества ще бъдат под праговете за внимание.

**Системата за ранно предупреждение за водосборите на реките Марица и Тунджа на НИМХ прогнозира:**

- Водните нива ще бъдат под праговете за внимание.

<u>Прагове за предупреждение</u>			
Нива на тревога:	Жълто - Внимание	Оранжево - Предупреждение	Червено - Тревога

**Системата за ранно предупреждение за водосбора на река Арда на НИМХ прогнозира:**

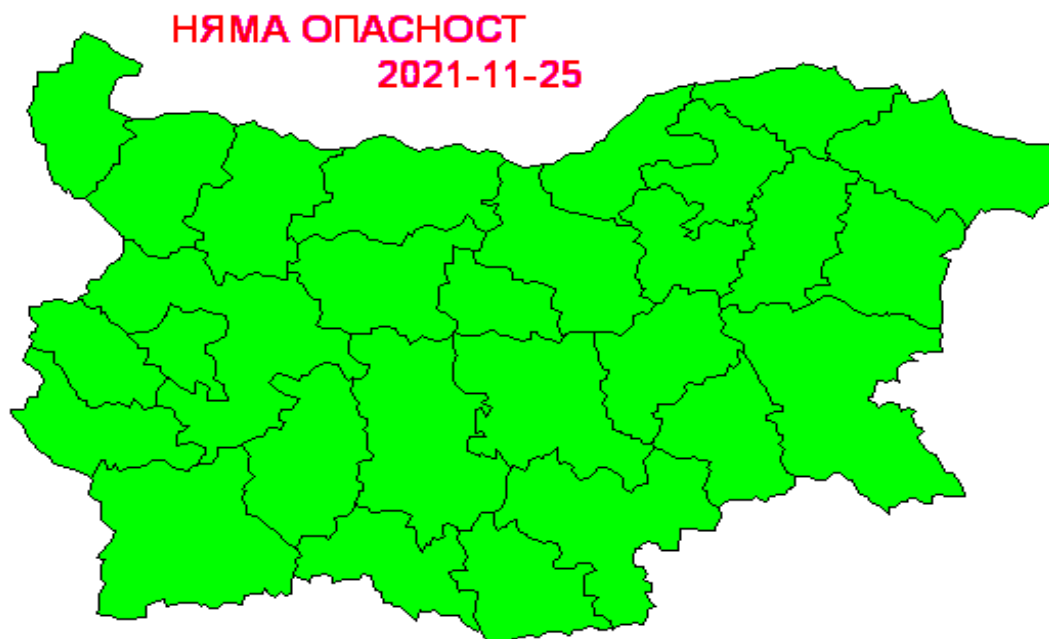
- Водните количества ще бъдат под праговете за внимание.

<u>Прагове за предупреждение</u>			
Нива на тревога:	Жълто - Внимание	Оранжево - Предупреждение	Червено - Тревога

**Западнобеломорски басейн:** Днес (24.11) и през следващите три дни нивата на наблюдаваните реки в басейна ще останат без съществени изменения. В резултат на валежи на 26.11 през деня ще има краткотрайни повишения на водните нива в реките от басейна, по-значителни ще са те в долното течение на р. Струма. Водните количества ще бъдат под праговете за внимание.

*В направените прогнози не се отчита работата и ретензионната способност на хидротехническите съоръжения.*

На 25 ноември 2021 г. не се очакват опасни метеорологични явления.



*Подробна информация за предупрежденията и опасните метеорологични явления по области може да бъде получена от интерактивната карта на адрес:<http://weather.bg/0index.php?koiFail=RM01opasni1&nd=0&lng=0>*