



Министерство на
околната среда и водите

**Ежедневен
бюлетин за
състоянието на
водите**

24 НОЕМВРИ 2023

**Комплексни и
значими
язовири**

Речни нива

Информация за наличните обеми в комплексните и значими язовири, които се следят в МОСВ:

Съгласно приложение №1 към чл. 13, ал. 1, т. 1 от Закона за водите, комплексните и значими язовири са 52 броя.

Сумата от наличните в тях завирени обеми към 24.11.2023 г. е 3784.1 млн. м³, представлява 57.9 % от сумата от общите им обеми, с 0.1 % по-малко от отношението на завирените им обеми спрямо сумата на общите им обеми към 23.11.2023 г.

Според основното им предназначение наличните в тях завирени обеми са както следва:

- питейно-битово водоснабдяване - 71.0 % от общия им обем;
- за резервно питейно-битово водоснабдяване - 30.3 % от общия им обем;
- напояване - 41.2 % от общия им обем;
- енергетика - 64.9 % от общия им обем.

Налични завирени обеми в язовири по приложение 1 на ЗВ с трансгранично влияние:

1. за Каскада „Арда“:

Язовир „Кърджали“ - 270.825 млн. м³, което е 54.47 % от общия му обем;

Язовир „Студен кладенец“ - 220.796 млн. м³, което е 56.94 % от общия му обем;

Язовир „Ивайловград“ - 143.687 млн. м³, което е 91.69 % от общия му обем;

2. за Каскада „Горна Тунджа“:

Язовир „Копринка“ - 45.808 млн. м³, което е 32.21 % от общия му обем;

Язовир „Жребчево“ - 173.548 млн. м³, което е 43.39 % от общия му обем.

БЮЛЕТИН №938 от 24.11.2023 г. към 8 часа

ОБОБЩЕНИ ДАННИ ЗА СЪСТОЯНИЕТО НА ВОДИТЕ В КОМПЛЕКСНИТЕ И ЗНАЧИМИ ЯЗОВИРИ

Сумата от наличните завирени обеми към комплексните и значими язовири е			3784,1	млн.куб.м.	представлява		57,9%		Тенденция	в бр. язовири	
Според основното предназначение на язовирите наличните в тях завирени обеми:			за питейно-битово водоснабдяване		71,0%	от общия им обем;	66,10%	от полезния им обем	↑ - повишаване на обема	18	
			за резервно - ПБВ		30,3%	от общия им обем;	54,08%	от полезния им обем	↓ -понижаване на обема	26	
			за напояване		41,2%	от общия им обем;	34,49%	от полезния им обем	~ - задържане на обема	5	
			за енергетика		64,9%	от общия им обем;	58,91%	от полезния им обем	∩ -преливане	2	
№	БД	Язовир	Общ обем	Мъртъв/ Санитарен обем	Наличен обем		Наличен полезен обем		Ср. денонощен приток	Ср. денонощен разход	Тенденция
			млн.м ³	млн.м ³	млн.м ³	% от общия обем	млн.м ³	% от полезния обем	м ³ /сек.	м ³ /сек.	
1	БДДР	Искър	655,252	87,200	511,954	78,13%	424,754	74,77%	4,919	7,993	↓
2	БДДР	Бели Искър	15,080	1,400	8,871	58,83%	7,471	54,61%	2,133	0,506	↑
3	БДДР	Среченска бара	15,500	1,000	11,773	75,95%	10,773	74,30%	0,706	0,637	↑
4	БДДР	Христо Смирненски	27,700	4,200	21,825	78,79%	17,625	75,00%	0,048	0,325	↓
5	БДДР	Йовковци	92,179	9,000	78,802	85,49%	69,802	83,92%	0,146	0,740	↓
6	БДЧР	Тича	311,800	40,000	189,926	60,91%	149,926	55,16%	0,047	1,734	↓
7	БДЧР	Камчия	233,550	76,000	158,602	67,91%	82,602	52,43%	0,917	2,445	↓
8	БДЧР	Ясна поляна	32,320	7,550	15,152	46,88%	7,602	30,69%	1,967	0,266	↑

9	БДИБР	Асеновец	28,200	2,000	11,633	41,25%	9,633	36,77%	0,023	0,637	↓	
10	БДИБР	Боровица	27,300	4,600	24,049	88,09%	19,449	85,68%	0,066	0,240	↓	
11	БДЗБР	Студена	25,200	2,400	16,878	66,98%	14,478	63,50%	0,095	0,745	↓	
12	БДЗБР	Дяково	35,400	8,000	24,140	68,19%	16,140	58,91%	0,594	0,250	↑	
13	БДЗБР	Калин - за рез.водоснабдяване	1,024	0,100	0,268	26,12%	0,168	18,13%	не се получава ежедневна информация приток и разход		↓	
14	БДЗБР	Карагьол - за рез.водоснабдяване	2,252	0,200	1,352	60,05%	1,152	56,16%			↑	
15	БДДР	Огняново - за рез.водоснабдяване **	31,600	2,500	18,527	58,63%	16,027	55,08%	0,138	0,335	↓	
16	БДЧР	Порой	45,200	2,000	4,760	10,53%	2,760	6,39%	0,243	0,000	↑	
17	БДЧР	Ахелой	12,350	0,800	3,053	24,72%	2,253	19,51%	0,069	0,000	↑	
18	БДДР	Панчарево	6,465	1,500	5,338	82,57%	3,838	77,31%	7,537	6,703	↓	
19	БДДР	Ястребино	62,300	3,900	32,400	52,01%	28,500	48,80%	0,278	0,104	↑	
20	БДДР	Кула	20,250	0,700	8,431	41,63%	7,731	39,54%	0,081	0,046	↑	
21	БДДР	Рабиша	43,200	2,400	12,330	28,54%	9,930	24,34%	0,000	0,012	↓	
22	БДДР	Огоста	506,000	67,000	233,460	46,14%	166,460	37,92%	4,167	6,019	↓	
23	БДДР	Сопот	60,908	1,300	32,490	53,34%	31,190	52,33%	0,417	2,037	↓	
24	БДДР	Горни Дъбник	130,000	3,000	46,045	35,42%	43,045	33,89%	0,602	0,602	~	
25	БДДР	Бели Лом	25,500	3,200	7,876	30,89%	4,676	20,97%	0,058	0,058	~	
26	БДЧР	Съединение	12,810	1,500	7,721	60,27%	6,221	55,00%	0,035	0,069	↓	
27	БДЧР	Георги Трайков (Цонево)	330,000	21,000	133,528	40,46%	112,528	36,42%	3,704	1,088	↑	
28	БДИБР	Жребчево	400,000	30,000	173,548	43,39%	143,548	38,80%	2,023	2,023	~	
29	БДИБР	Малко Шарково	45,000	3,900	29,726	66,06%	25,826	62,84%	0,012	0,313	↓	
30	БДИБР	Домлян	26,074	0,700	1,713	6,57%	1,013	3,99%	0,044	0,044	~	
31	БДИБР	Пясъчник	206,530	3,400	16,713	8,09%	13,313	6,55%	0,503	0,138	↑	
32	БДИБР	Тополница	137,108	20,000	38,514	28,09%	18,514	15,81%	2,176	0,567	↑	
33	БДИБР	Тракиец	114,000	24,000	63,484	55,69%	39,484	43,87%	0,006	0,185	↓	
34	БДЗБР	Пчелина	54,200	34,200	53,950	99,54%	19,750	98,75%	4,259	4,259	↓	
35	БДДР	Александър Стамболийски	205,569	20,000	136,523	66,41%	116,523	62,79%	2,203	1,245	↑	
36	БДДР	Кокаляне	не се получава ежедневна информация									
37	БДИБР	Копринка	142,214	5,410	45,808	32,21%	40,398	29,53%	0,448	1,054	↓	

	БДИБР	Белмекен-Чаира	149,536	5,179	100,715	67,35%	95,536	66,18%	2,416	6,653	
38	БДИБР	Белмекен	144,036	3,810	96,870	67,25%	93,060	66,36%			↓
39	БДИБР	Чаира	5,500	1,369	3,845	69,90%	2,476	59,93%			↑
	БДИБР	Баташки водносиллов път									
	БДИБР	Голям Беглик-Широка поляна	86,091	7,242	64,978	75,48%	57,736	73,22%	1,310	5,812	
40	БДИБР	Голям Беглик	62,111	3,942	48,568	78,20%	44,626	76,72%			↓
41	БДИБР	Широка поляна	23,980	3,300	16,409	68,43%	13,109	63,39%			↓
42	БДИБР	Беглика	1,554	0,242	0,894	57,51%	0,652	49,67%	0,117	0,003	↑
43	БДИБР	Тошков Чарк	1,782	0,276	0,938	52,63%	0,662	43,94%	0,356	0,002	↑
44	БДИБР	Батак	310,298	19,950	146,157	47,10%	126,207	43,47%	6,669	8,611	↓
	БДИБР	Каскада Доспат-Въча									
45	БДЗБР	Доспат	449,249	14,907	409,498	91,15%	394,591	90,85%	0,347	0,347	~
46	БДИБР	Цанков камък	110,708	31,200	72,553	65,54%	41,353	52,01%	1,871	2,407	↓
47	БДИБР	Въча	226,120	24,520	143,819	63,60%	119,299	59,18%	2,240	29,225	↓
48	БДИБР	Кричим	20,256	1,730	19,875	98,12%	18,145	97,94%	29,227	27,824	↑
	БДИБР	Каскада Арда									
49	БДИБР	Кърджали	497,236	107,176	270,825	54,47%	163,649	41,95%	2,230	13,858	↓
50	БДИБР	Студен кладенец	387,772	90,667	220,796	56,94%	130,129	43,80%	14,763	16,927	↓
51	БДИБР	Ивайловград	156,702	59,526	143,687	91,69%	84,161	86,61%	17,073	22,091	↓
52	БДИБР	Розов кладенец	20,400	13,268	17,052	83,59%	3,784	53,06%	не се получава ежедневна информация приток и разход		↑

* Данните в таблицата са за състоянието на комплексните и значими язовири по Приложение 1 от Закона за водите към 8 часа на съответния ден.

** С Решение №740 от 15 октомври 2020 г. за осигуряване на дългосрочната стабилност на водоснабдяването на Столична община, Министерски съвет определя „Български ВиК холдинг“ ЕАД, да извърши необходимите действия за осигуряване на възможност за пречистване на питейни води от язовир „Огняново“.

Към момента не са изпълнени изискванията за вписване на язовира в регистъра съгласно изискванията на Закона за здравето и няма разрешително по реда на закона за водите, поради което не се подават води за питейнобитово водоснабдяване. ***

Язовир Панчарево:

Съгласно предоставената справка от НС ЕАД язовир „Панчарево“ прелива с 6,36 м³/сек. Постъпващият приток в язовира на 24.11.2023 г. е 7,537 м³/сек. Размерът на дневния разход и прелялото количество се равняват на 6,703 м³/сек. Наличният обем в язовира е 5,3384 млн. м³, което представлява 82,57% от общия му обем.

Язовир Пчелина:

Съгласно предоставената справка от НС ЕАД язовир „Пчелина“ прелива с 4,211 м³/сек. Постъпващият приток в язовира на 24.11.2023 г. е 4,259 м³/сек. Размерът на дневния разход и прелялото количество се равняват на 4,259 м³/сек. Наличният обем в язовира е 53,95 млн. м³, което представлява 99,54% от общия му обем.

По данни и прогнози на НИМХ

На 24.11 и през следващите 2 почивни дни в резултат на валежи от дъжд и сняг, съчетани с оттичане речните нива ще повишават. По-значителни повишения се очакват както следва:

Дунавски басейн: на 24.11 в следобедните и вечерните часове, в резултат на валежи от дъжд, ще има повишения на речните нива във водосборите западно от р. Вит, като значителни повишения ще има във водосборите западно от р. Огоста. През нощта срещу 25.11 и на 25.11, в резултат на валежи от дъжд и сняг, повишенията на речните нива ще са в целия басейн. Значителни повишения ще има във водосборите западно от р. Вит. На 26.11 речните нива ще се понижават, като в резултат на оттичане ще има повишения в долните течения на основните реки. На 27.11 речните нива ще се понижават, като в резултат на частично снеготопене са възможни незначителни повишения на речните нива в басейна.

Черноморски басейн: през деня на 25 и на 26.11, в резултат на валежи от дъжд и сняг, се очакват значителни повишения на речните нива в целия басейн. От следобедните часове на 26.11 и на 27.11 речните нива ще се понижават, като на 27.11 в резултат на частично снеготопене са възможни незначителни повишения на речните нива в басейна.

Източнобеломорски басейн: на 25 и 26.11 в резултат на валежи от дъжд и сняг ще има повишения на речните нива в целия басейн. По-значителни повишения ще има в средните и долни части от водосбора на р. Марица и във водосборите на р. Арда и р. Бяла. От обедните часове на 26.11 речните нива ще се понижават, като в резултат на оттичане ще има повишения в долните течения на р. Тунджа и р. Марица. На 27.11 речните нива ще се понижават.

Западнобеломорски басейн: на 25.11, в резултат на валежи от дъжд и сняг, ще има повишения на речните нива в целия басейн. На 26 и 27.11 речните нива ще се понижават, като в резултат на частично снеготопене са възможни незначителни повишения на речните нива в басейна.

В резултат на интензивни валежи има опасност от възникване на поройни наводнения през следващите 48 часа на територията на: **р. Габерска** (по основната река) - обл. София-област (общ. Драгоман); **р. Ябланица** (по основната река) - обл. Перник (общ. Трън); **р. Дунав** (в участъка от гр. Видин до гр. Лом) - обл. Видин (общ. Видин, общ. Димово), обл. Монтана (общ. Лом); **р. Тимок** (по основната река) - обл. Видин (общ. Белоградчик,

общ. Кула, общ. Макреш); **р. Тополовец** (р. Полянска, р. Рабровска, р. Рабровска по основната река) - обл. Видин (общ. Видин, общ. Кула, общ. Бойница); **р. Войнишка** (р. Корманица, по основната река) - обл. Видин (общ. Грамада, общ. Видин, общ. Кула); **р. Видбол** (р. Грамадска, по основната река) - обл. Видин (общ. Грамада, общ. Видин, общ. Макреш); **р. Арчар** (по основната река, р. Салашка) - обл. Видин (общ. Димово, общ. Белоградчик); **р. Скомля** (по основната река) - общ. Видин (обл. Димово); **р. Лом** (р. Нечинска Бара, р. Стакевска, р. Чупренска, по основната река) - обл. Монтана (общ. Брусарци, общ. Лом), обл. Видин (общ. Руженци, общ. Чупрене, общ. Белоградчик); **р. Цибрица** (р. Цибър по основната река) - обл. Монтана (общ. Якимово, общ. Монтана); **р. Огоста** (р. Берковска, р. Ботуня, р. Бързина, р. Бързица, р. Бързия, р. Въртешница, р. Златица, р. Рибене, р. Скът, р. Шугавица, по основната река) - обл. Монтана (общ. Берковица, общ. Вършец, общ. Бойчиновци, общ. Монтана), обл. Враца (общ. Криводол, общ. Хайредин, общ. Борован, общ. Враца, общ. Бяла Слатина); **р. Искър** (р. Егуля, р. Бистрица Витошка, р. Банкенска, р. Сливнишка, р. Макоцевска, р. Гостиля, по основната река над гр. София) - обл. София-град (общ. Столична), обл. София област (общ. Сливница, общ. Горна Малина), обл. Плевен (общ. Кнежа); **р. Вит** (р. Тученица, р. Чернялка, по основната река) - обл. Ловеч (общ. Тетевен, общ. Плевен); **р. Янтра** (по основната река) - обл. Русе (общ. Ценово); **Северночерноморско крайбрежие** (териториите оттичащи се директно в Черно море) - обл. Добрич (общ. Каварна), обл. Варна (общ. Аврен); **р. Батовска** (р. Екренска, по основната река) - обл. Варна (общ. Аксаково, общ. Варна), обл. Добрич (общ. Балчик); **р. Камчия** (р. Комлудере) - обл. Варна (общ. Аврен); **р. Тунджа** (р. Араплийска, р. Балаклия, р. Боялъшка, р. Дерееорман, р. Коюнбунар, р. Куруджадере, р. Кушудере, р. Поповска по основната река) - общ. Ямбол (общ. Болярново, общ. Елхово); **р. Марица** (р. Голяма, р. Въча, р. Тенесдере, р. Триградска, р. Чаирдере, р. Широколъшка, р. Юговска) - обл. Смолян (общ. Смолян, общ. Борино, общ. Девин), обл. Пловдив (общ. Раковски, общ. Лъки); **р. Арда** (р. Ардинска, р. Есенишка, р. Кьошдере, по основната река) - обл. Кърджали (общ. Ардино, общ. Кърджали), обл. Смолян (общ. Смолян, общ. Мадан); **р. Доспат** (р. Жижовска, р. Караджадере, р. Осиковска, по основната река) - обл. Благоевград (общ. Сатовча), обл. Пазарджик (общ. Велинград, общ. Батак), обл. Смолян (общ. Доспат); **р. Места** (р. Бистрица, р. Вищерица, р. Дъбнишка, р. Канина, по основната река) - обл. Благоевград (общ. Сатовча, общ. Гърмен, общ. Банско, общ. Гоце делчев, общ. Хаджидимово); **р. Струма** (р. Арката, р. Гращица, р. Джерман, р. Елешница, р. Лява река, р. Новоселска, р. Петричка, р. Рилска, р. Тополница, по основната река) - обл. Перник (общ. Радомир, общ. Перник), обл. Кюстендил (общ. Невестино, общ. Бобошево, общ. Бобов дол, общ. Кюстендил, общ. Рила, общ. Дупница), обл. Благоевград (общ. Петрич).

МЕТЕОРОЛОГИЧЕН БЮЛЕТИН



Анализ на денонощната сума на валежа от 7:30 ч на 23.11.2023 г. до 7:30 ч на 24.11.2023 г., използващ модел ALADIN-BG и данни от наблюдателната мрежа на НИМХ

Метеорологична прогноза за 25 ноември 2023 г.

През следващите 48 часа, под влияние на средиземноморски циклон, преминаващ южно от България, метеорологичната обстановка значително ще се усложни. През нощта валежите от дъжд ще обхват страната, а до сутринта в Западния Предбалкан и по високите полета от Западна България дъждът ще премине в сняг. Минималните температури ще бъдат между 8° и 13° , в Северозападна България и Софийско: 2° - 3° .

Утре валежите ще продължат, на много места ще са значителни по количество. След обяд със застудяването в Западна и Централна България дъждът ще премине в сняг и ще започне да се образува снежна покрива, а по проходите ще има виелици и ще се образуват навявания. Със силен северозападен, в източната половина от страната - североизточен вятър ще нахлува студен въздух. Температурите ще се понижават и към 14 часа ще са от 0° в западните райони до 16° - 17° на места в Югоизточна България, където преди обяд ще духа силен югозападен вятър; там по-късно през деня ще има и гръмотевична дейност.

През нощта срещу неделя валежите ще продължат, ще са значителни, като и в по-голямата част от Източна България дъждът ще премине в сняг. В Североизточна България ще духа бурен северен вятър, ще има снежни виелици и ще се образуват преспи и навявания.

Над планините ще бъде облачно със значителни валежи, които и в ниските части ще преминат в сняг. Ще духа бурен югозападен вятър, който най-напред в ниските части ще се ориентира от север-северозапад. Ще има снежни виелици, по проходите ще се образуват преспи и навявания. Поради

обилните снеговалежи видимостта ще бъде силно намалена. Температурите ще се понижават и към 14 часа на височина 1200 метра ще бъде около 3° , на 2000 метра около минус 1° .

Над Черноморието ще бъде облачно и дъждовно. Очакват се значителни валежи, а по южното крайбрежие и гръмотевична дейност. Ще духа силен преди обяд югозападен, след обяд североизточен вятър. Максимални температури: 10° - 17° . Температурата на морската вода е 9° - 11° . Вълнението на морето ще бъде 3-4 бала с тенденция на усилване. През нощта срещу неделя метеорологичната обстановка по Черноморието значително ще се усложни.

Прогноза за времето от 26 ноември до 1 декември 2023 г.

В неделя ще остане много ветровито. Валежите от запад на изток постепенно ще спират, най-късно, едва привечер - и в Североизточна България, където все още количествата ще са значителни, виелиците ще продължат. По проходите в Източна Стара планина ще има навявания и преспи. От югозапад облачността ще започне да се разкъсва и да намалява. Студено време, в много райони с отрицателни минимални температури и максимални около нулата. В понеделник вятърът ще отслабне. Ще има променлива облачност, по-често до слънчево. Нощните температури ще се понижат още и минималните на места в котловините ще са до минус 8° - минус 10° , а дневните ще са между минус 1 и 4, в югоизточните райони до 5° - 6° . Привечер вятърът ще се ориентира временно от югозапад, облачността от запад отново ще започне да се увеличава. Във вторник със слаб, в източните райони умерен юг-югозападен вятър ще се затопли. Облачността над страната ще се увеличи, ще започнат валежи от дъжд и сняг, ще има условия за поледици, с най-голяма вероятност в Северозападна България. В сряда ще се задържи облачно, с валежи. Вятърът отново ще се обърне от северозапад, ще се усили и с него ще нахлува нова порция студен въздух. В по-голямата част от страната валежите ще са от сняг, в Горнотракийската низина и по Черноморието - от дъжд. Температурите ще са с малък дневен ход, от около нулата на места в Западна България до около 10° в Югоизточна. През нощта срещу четвъртък в цялата страна дъждът ще премине в сняг, но бързо ще спре. В четвъртък облачността ще се разкъса, вероятността за валежи намалява. Ще остане студено за края на ноември, но от югозапад ще започне затопляне, което ще продължи и в петък. Ще има разкъсана висока и средна облачност, в низините сутрин ще е мъгливо. Сутрешните температури ще останат под нулата, дневните ще се повишат.

ПРОГНОЗА ЗА ОЧАКВАНИ КОЛИЧЕСТВА ВАЛЕЖИ

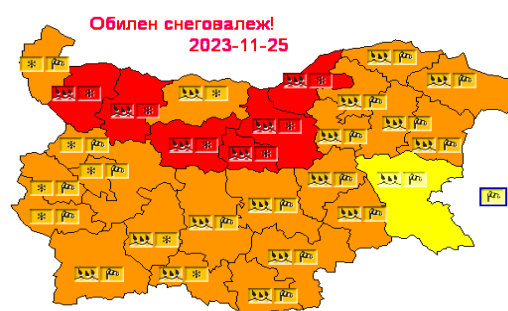
За 24 и 25 ноември 2023 г.: След обяд от запад-северозапад ще започнат валежи от дъжд. Количества: 1-10 mm, в Северозападна България до 20-35 mm. През следващото денонощие валежи в цялата страна. Количества: 30-50 mm, локално в планинските райони 60-70 mm.

За 26 и 27 ноември 2023 г.: В неделя валежите навсякъде ще са от сняг. От запад на изток постепенно ще спират. Количества за денонощието: в Западна България - от 1 до 4 mm, в Централна - 2-10 mm, в Централния Предбалкан и в Източна България - 15-25 mm. В понеделник - без валежи.

ПРОГНОЗА ЗА ОПАСНИ И ОСОБЕНО ОПАСНИ МЕТЕОРОЛОГИЧНИ ЯВЛЕНИЯ

За 24 ноември 2023 г. Националният институт по метеорология и хидрология издава предупреждение от първа степен (жълт код) за значителни валежи в областите Видин, Монтана и Враца.

За 25 ноември 2023 г. Националният институт по метеорология и хидрология издава предупреждение за опасно метеорологично време. Червен код за значителни валежи от дъжд, които бързо ще преминават в сняг, образуване на снежна покривка, силен северозападен вятър, виелици и навявания в планинските части от област Монтана, Враца, Велико Търново и в област Ловеч, Габрово и Русе. Оранжев код в останалата по-голяма част от страната, жълт код за област Бургас.



Карта на опасните явления за 24.11.2023 г.

Карта на опасните явления за 25.11.2023 г.

Подробна информация за предупрежденията и опасните метеорологични явления по области и общини може да бъде получена от интерактивната карта на адрес: <https://weather.bg/obshtini/>

Легенда:



Бяло:

Липсваща, недостатъчна, стара или съмнителна информация.



Зелено:

Няма опасни явления.



Жълто:

Времето може да бъде потенциално опасно. Явленията, които са прогнозирани, не са необичайни, но изискват внимание, ако възнамерявате да вършите работа на открито. Следете прогнозите за времето и не поемайте излишен риск.



Оранжево:

Времето е опасно. Прогнозирани са по-рядко случващи се метеорологични явления. Възможни са материални щети и има опасност от наранявания. Бъдете много внимателни и се информирайте подробно и често за метеорологичната обстановка. Съобразявайте се с неизбежните рискове и следвайте всички съвети на компетентните органи.



Червено:

Времето е много опасно. Прогнозирани са изключително интензивни опасни метеорологични явления. Възможни са големи материални щети и нещастни случаи, може да възникне и опасност за живота. Следвайте нарежданията и всички съвети на компетентните органи и бъдете готови да извънредни мерки.

ХИДРОЛОГИЧЕН БЮЛЕТИН

Анализ на хидрологичната обстановка през изминалото денонощие

Анализът е направен на база измерени водни стоежи и изчислени по временни ключови криви водни количества от оперативни автоматични и конвенционални хидрометрични станции на НИМХ:

Дунавски басейн: През изминалото денонощие речните нива в по-голяма част от басейна са останали без съществени изменения или са се понижавали. Регистрираните колебания на речните нива в средните и долните течения на р. Огоста (-11/+14 см) и р. Искър (-21/+14 см) както и на р. Осъм при гр. Ловеч (-14/+15 см) са в резултат от работа на хидротехнически съоръжения. Регистрираните колебания на речните нива в останалата част от басейна са както следва: за водосбора на р. Нишава - без изменение; за водосбора на р. Лом от -4 см до +3 см; за водосбора на р. Огоста от -5 см до +3 см; за водосбора на р. Искър от -8 см до +8 см; за водосбора на р. Вит от -2 см до +1 см; за водосбора на р. Осъм от -4 см до +8 см; за водосбора на р. Янтра от -5 см до +9 см; за водосбора на р. Русенски Лом от -3 см до +3 см. Водните количества на реките в басейна са около и под праговете за средни води и около праговете за ниски води.

Черноморски басейн: През изминалото денонощие нивата на северночерноморските реки са останали без съществени изменения, а тези на южночерноморските са се понижавали, като в резултат на оттичане са регистрирани повишения в долното течение на р. Велека. Отчетените колебания на речните нива в басейна са както следва: за водосбора на р. Провадийска от -3 см до +3 см; за водосбора на р. Камчия с до ± 1 см;

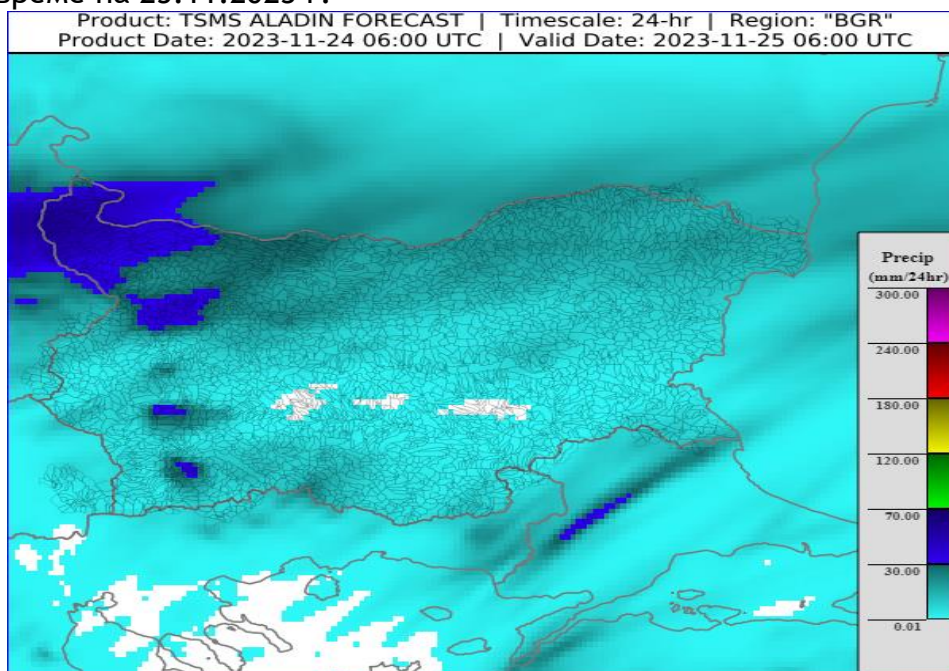
водосбора на р. Айтоска с до -4 см; за водосбора на р. Факийска с до -42 см; за водосбора на р. Ропотамо с до -49 см; за водосбора на р. Велека от -9 см до +22 см. Водните количества на повечето реки в басейна са под праговете за средни води и около праговете за ниски води.

Източнобеломорски басейн: През изминалото денонощие нивата на наблюдаваните реки са останали без съществени изменения. Регистрираните колебания на нивата на реките Въча при гр. Кричим (-28/+26 см), Марица при гр. Пловдив (-19/+26 см) и Арда при с. Вехтино (-12/+13 см) са вследствие работа на хидротехнически съоръжения. Отчетените изменения на речните нива в басейна са както следва: за водосбора на р. Тунджа от -6 см до +6 см; за водосбора на р. Марица от -9 см до +10 см; за водосбора на р. Арда от -5 см до +5 см. Водните количества на реките в басейна са под праговете за средни води и около праговете за ниски води.

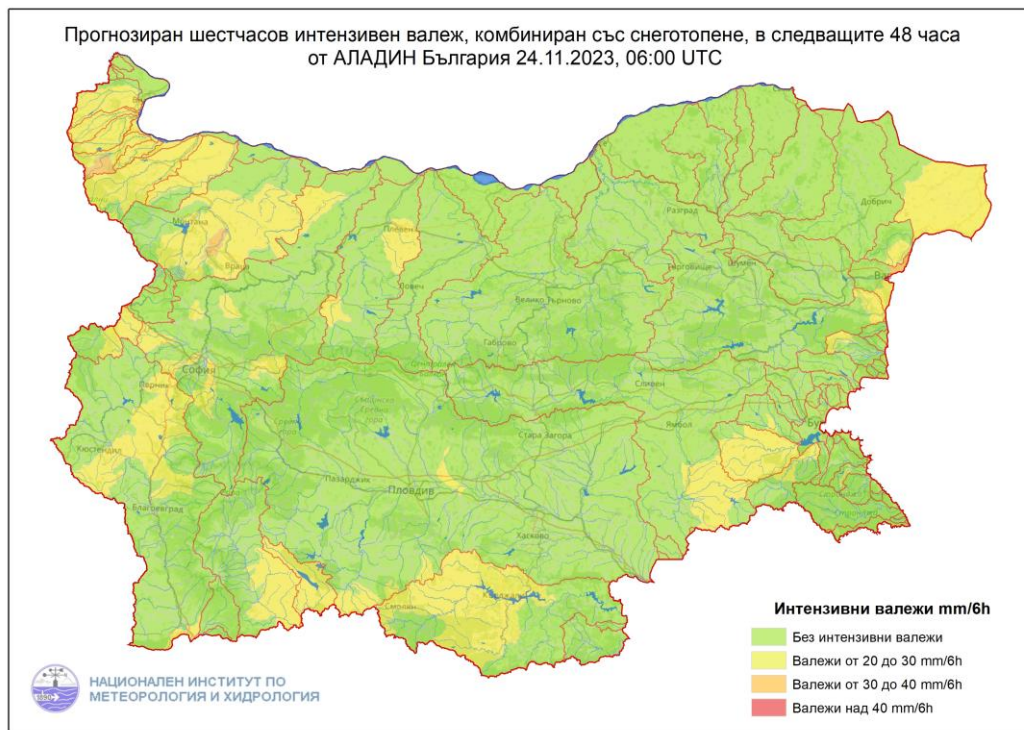
Западнобеломорски басейн: През изминалото денонощие нивата на наблюдаваните реки са останали без съществени изменения. Регистрираните колебания на речните нива в басейна са както следва: за водосбора на р. Места от -5 см до +5 см; за водосбора на р. Струма от -5 см до +7 см. Водните количества в басейна са под праговете за средни води и около праговете за ниски води.

ДОПЪЛНИТЕЛНА ПРОГНОЗНА МЕТЕОРОЛОГИЧНА ИНФОРМАЦИЯ, ИЗПОЛЗВАНА ПРИ ИЗГОТВЯНЕ НА ХИДРОЛОГИЧНАТА ПРОГНОЗА

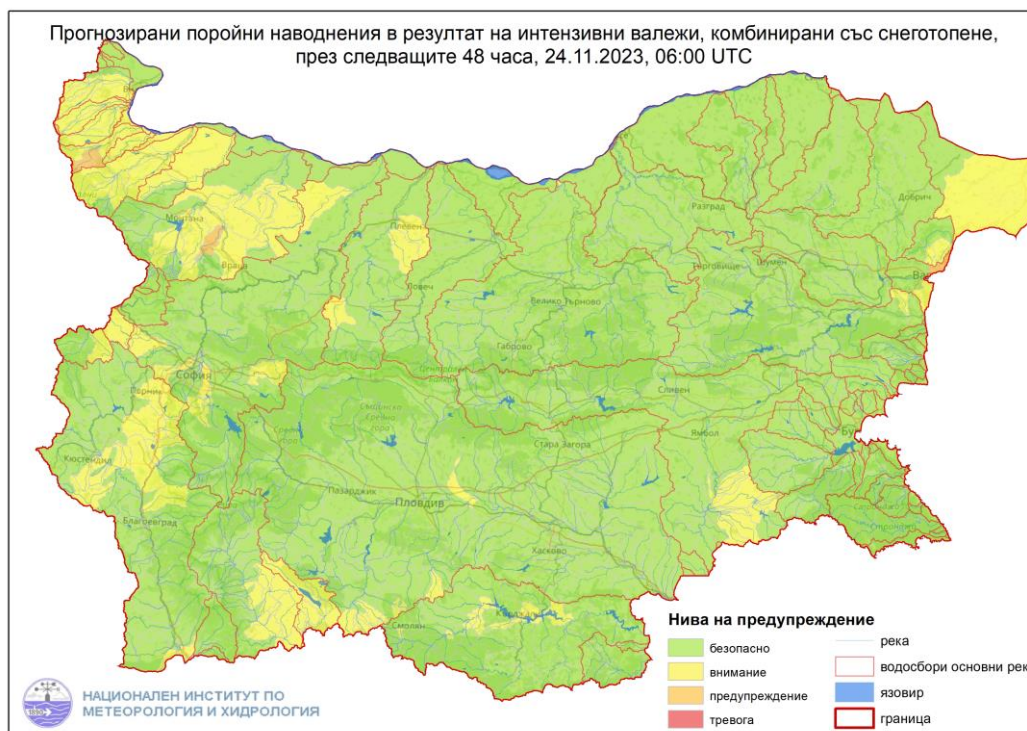
- 24 h прогноза за валежите от модела ALADIN за района на Черно море и Близкия Изток от 08:00 ч. местно време на 24.11.2023 г. до 08:00 ч. местно време на 25.11.2023 г.



- Карти за прогнозиран интензивни валежи комбинирани снеготопене в следващите 48 ч от ALADIN България - (изход от модела, стартиран на 24.11.2023 г. в 06:00 UTC).

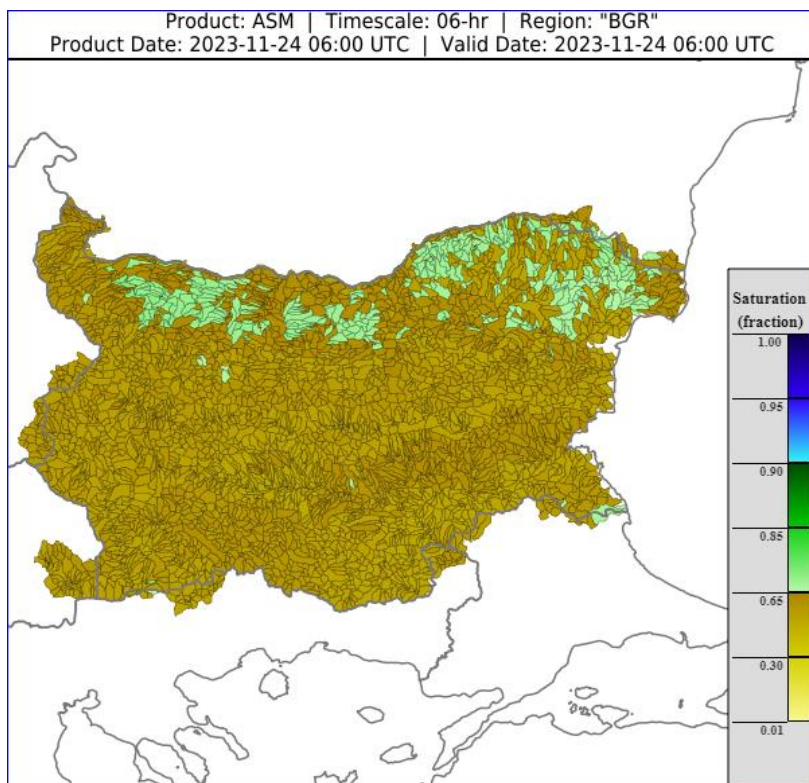


- Карта с прогнозиран поройни наводнения в резултат на интензивни валежи комбинирани със снеготопене през следващите 48 часа.

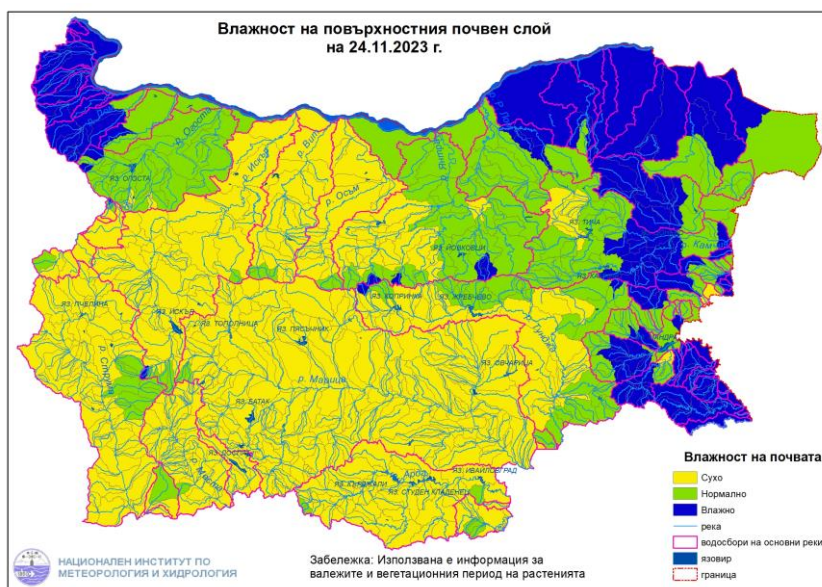


- **Влажност на почвата**

На картата по-долу е представено пространственото разпределение на **средната почвена влага** - насищане с вода на повърхностния (до 30 cm) почвен слой с използване на резултати от модела Sacramento Soil Moisture Accounting Model.



На картата по-долу е представено пространственото разпределение на **средната почвена влага**.



ХИДРОЛОГИЧНА ПРОГНОЗА

На основа на метеорологичната прогноза, обработената хидрологична информация и моделираните водни количества от НИМХ:

Дунавски басейн: Днес (24.11) в следобедните и вечерните часове, в резултат на валежи от дъжд, ще има повишения на речните нива във водосборите западно от р. Вит, като значителни повишения ще има във водосборите западно от р. Огоста. През нощта срещу 25.11 и на 25.11, в резултат на валежи от дъжд и сняг, повишенията на речните нива ще са в целия басейн. Значителни повишения ще има във водосборите западно от р. Вит. На 26.11 речните нива ще се понижават, като в резултат на оттичане ще има повишения в долните течения на основните реки. На 27.11 речните нива ще се понижават, като в резултат на частично снеготопене са възможни незначителни повишения на речните нива в басейна.

В резултат на интензивни валежи има опасност от възникване на поройни наводнения през следващите 48 часа на територията на:

- **р. Габерска** (по основната река) - обл. София-област (общ. Драгоман);
- **р. Ябланица** (по основната река) - обл. Перник (общ. Трън);
- **р. Дунав** (в участъка от гр. Видин до гр. Лом) - обл. Видин (общ. Видин, общ. Димово), обл. Монтана (общ. Лом);
- **р. Тимок** (по основната река) - обл. Видин (общ. Белоградчик, общ. Кула, общ. Макреш);
- **р. Тополовец** (р. Полянска, р. Рабровска, р. Рабровска по основната река) - обл. Видин (общ. Видин, общ. Кула, общ. Бойница);
- **р. Войнишка** (р. Корманица, по основната река) - обл. Видин (общ. Грамада, общ. Видин, общ. Кула);
- **р. Видбол** (р. Грамадска, по основната река) - обл. Видин (общ. Грамада, общ. Видин, общ. Макреш);
- **р. Арчар** (по основната река, р. Салашка) - обл. Видин (общ. Димово, общ. Белоградчик);
- **р. Скомля** (по основната река) - общ. Видин (обл. Димово);
- **р. Лом** (р. Нечинска Бара, р. Стакевска, р. Чупренска, по основната река) - обл. Монтана (общ. Брусарци, общ. Лом), обл. Видин (общ. Руженци, общ. Чупрене, общ. Белоградчик);
- **р. Цибрица** (р. Цибър по основната река) - обл. Монтана (общ. Якимово, общ. Монтана);
- **р. Огоста** (р. Берковска, р. Ботуня, р. Бързина, р. Бързица, р. Бързия, р. Въртешница, р. Златица, р. Рибене, р. Скът, р. Шугавица, по основната река) - обл. Монтана (общ. Берковица, общ. Вършец, общ. Бойчиновци, общ. Монтана), обл. Враца (общ. Криводол, общ. Хайредин, общ. Борован, общ. Враца, общ. Бяла Слатина);

- **р. Искър** (р. Егуля, р. Бистрица Витошка, р. Банкенска, р. Сливнишка, р. Макоцевска, р. Гостиля, по основната река над гр. София) - обл. София-град (общ. Столична), обл. София област (общ. Сливница, общ. Горна Малина), обл. Плевен (общ. Кнежа);
- **р. Вит** (р. Тученица, р. Чернялка, по основната река) - обл. Ловеч (общ. Тетевен, общ. Плевен);
- **р. Янтра** (по основната река) - обл. Русе (общ. Ценово).

Черноморски басейн: Днес (24.11) речните нива ще се понижават или ще останат без съществени изменения. През деня на 25 и на 26.11, в резултат на валежи от дъжд и сняг, се очакват значителни повишения на речните нива в целия басейн. От следобедните часове на 26.11 и на 27.11 речните нива ще се понижават, като на 27.11 в резултат на частично снеготопене са възможни незначителни повишения на речните нива в басейна.

В резултат на интензивни валежи има опасност от възникване на поройни наводнения през следващите 48 часа на територията на:

- **Северночерноморско крайбрежие** (териториите оттичащи се директно в Черно море) - обл. Добрич (общ. Каварна), обл. Варна (общ. Аврен);
- **р. Батовска** (р. Екренска, по основната река) - обл. Варна (общ. Аксаково, общ. Варна), обл. Добрич (общ. Балчик);
- **р. Камчия** (р. Комлудере) - обл. Варна (общ. Аврен).

Източнобеломорски басейн: Днес (24.11) нивата на наблюдаваните реки в басейна ще се понижават или ще останат без съществени изменения. На 25 и 26.11 в резултат на валежи от дъжд и сняг ще има повишения на речните нива в целия басейн. По-значителни повишения ще има в средните и долни части от водосбора на р. Марица и във водосборите на р. Арда и р. Бяла. От обедните часове на 26.11 речните нива ще се понижават, като в резултат на оттичане ще има повишения в долните течения на р. Тунджа и р. Марица. На 27.11 речните нива ще се понижават.

В резултат на интензивни валежи има опасност от възникване на поройни наводнения през следващите 48 часа на територията на:

- **р. Тунджа** (р. Араплийска, р. Балаклия, р. Боялъшка, р. Дореорман, р. Коюнбунар, р. Куруджадере, р. Кушудере, р. Поповска по основната река) - общ. Ямбол (общ. Болярово, общ. Елхово);
- **р. Марица** (р. Голяма, р. Въча, р. Тенесдере, р. Триградска, р. Чаирдере, р. Широколъшка, р. Юговска) - обл. Смолян (общ. Смолян, общ. Борино, общ. Девин), обл. Пловдив (общ. Раковски, общ. Лъки);

- **р. Арда** (р. Ардинска, р. Есенишка, р. Кьошдере, по основната река) - обл. Кърджали (общ. Ардино, общ. Кърджали), обл. Смолян (общ. Смолян, общ. Мадан).

Западнобеломорски басейн: Днес (24.11) речните нива ще останат без съществени изменения или ще се понижават. На 25.11, в резултат на валежи от дъжд и сняг, ще има повишения на речните нива в целия басейн. На 26 и 27.11 речните нива ще се понижават, като в резултат на частично снеготопене са възможни незначителни повишения на речните нива в басейна.

В резултат на интензивни валежи има опасност от възникване на поройни наводнения през следващите 48 часа на територията на:

- **р. Доспат** (р. Жижовска, р. Караджадере, р. Осиковска, по основната река) - обл. Благоевград (общ. Сатовча), обл. Пазарджик (общ. Велинград, общ. Батак), обл. Смолян (общ. Доспат);
- **р. Места** (р. Бистрица, р. Вищерица, р. Дъбнишка, р. Канина, по основната река) - обл. Благоевград (общ. Сатовча, общ. Гърмен, общ. Банско, общ. Гоце делчев, общ. Хаджидимово);
- **р. Струма** (р. Арката, р. Гращица, р. Джерман, р. Елешница, р. Лява река, р. Новоселска, р. Петричка, р. Рилска, р. Тополница, по основната река) - обл. Перник (общ. Радомир, общ. Перник), обл. Кюстендил (общ. Невестино, общ. Бобошево, общ. Бобов дол, общ. Кюстендил, общ. Рила, общ. Дупница), обл. Благоевград (общ. Петрич).

**В направените прогнози не се отчита работата и ретензионната способност на хидротехническите съоръжения.*

Връзки към дневни бюлетини за прогнозирани водни количества и нива по водосбори от хидрологични модели и системи за ранно предупреждение:

[За водосбора на р. Огоста](#)

[За водосбора на р. Искър](#)

[За водосбора на р. Вит](#)

[За водосбора на р. Янтра](#)

[За водосбора на р. Русенски Лом](#)

[За водосбора на р. Айтоска](#)

[За водосбора на р. Факийска](#)

[За водосбора на р. Марица и р. Тунджа](#)

[За водосбора на р. Арда](#)

[За водосбора на р. Струма](#)

РЕКА ДУНАВ

Водни стоежи в българския участък на река Дунав за 24 ноември 2023 г.
по данни на Изпълнителна агенция „Проучване и поддържане на река Дунав“:

станция	километър	воден стоеж [cm]	разлика	t вода
		водно количество [m ³ /s]	за 24 ч. [cm]	[°C]
Ново село	833.60	450 Q: 7 305	+10	9.6
Лом	743.30	498 Q: 7 088	0	10.7
Оряхово	678.00	373 Q: 7 073	+3	11.4
Никопол	597.50	411	+9	10.2
Свищов	554.30	380 Q: 6 999	+16	10
Русе	495.60	376 Q: 6 898	+23	10
Силистра	375.50	359 Q: 6 608	+20	9.9