



Министерство на  
околната среда и водите

**Ежедневен  
булетин за  
състоянието на  
водите**

**25 ЯНУАРИ 2021**

**Комплексни и  
значими  
язовири**

**Речни нива**

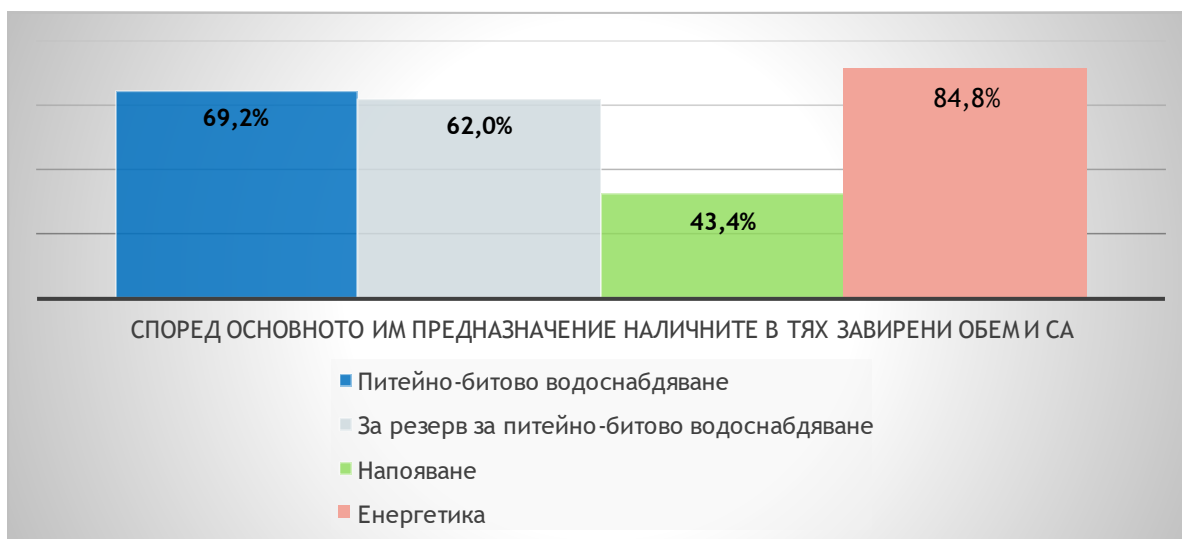
### **Информация за наличните обеми в комплексните и значими язовири, които се следят в МОСВ:**

Съгласно приложение №1 към чл.13, ал.1, т.1 от Закона за водите, комплексните и значими язовири са 52 броя.

Сумата от наличните в тях завирени обеми към 25.01.2021 г. е 4461,4 млн. м<sup>3</sup>, представлява 67,6% от сумата на общите им обеми и е с 0,2% повече от сумата на общите им обеми към 22.01.2021г.

Според основното им предназначение наличните в тях завирени обеми са както следва:

- питейно-битово водоснабдяване - 69,2% от общия им обем;
- за резервно питейно-битово водоснабдяване - 62,0% от общия им обем;
- напояване - 43,4% от общия им обем;
- енергетика - 84,8% от общия им обем.



### **Налични завирени обеми в язовири по приложение 1 на ЗВ с трансгранично влияние:**

#### **1. за Каскада „Арда“:**

Язовир „Кърджали“ - 458,397 млн. м<sup>3</sup>, което е 92,19% от общия му обем;  
Язовир „Студен кладенец“ - 369,608 млн. м<sup>3</sup>, което е 95,32% от общия му обем;  
Язовир „Ивайловград“ - 112,034 млн. м<sup>3</sup>, което е 71,49% от общия му обем;

#### **2. за Каскада „Горна Тунджа“:**

Язовир „Копринка“ - 88,043 млн. м<sup>3</sup>, което е 61,91% от общия му обем;  
Язовир „Жребчево“ - 179,680 млн. м<sup>3</sup>, което е 44,92% от общия му обем.

## БЮЛЕТИН №230 от 25.01.2021 г. към 8 часа

### ОБОБЩЕНИ ДАННИ ЗА СЪСТОЯНИЕТО НА ВОДИТЕ В КОМПЛЕКСНИТЕ И ЗНАЧИМИ ЯЗОВИРИ

Сумата от наличните завирени обеми на комплексните и значими язовири е			4461.4	млн.куб.м.	представлява		67.6%	Тенденция	в бр. язовири		
Според основното предназначение на язовирите наличните в тях завирени обеми:			за питейно-битово водоснабдяване		69.2%	от общия им обем;	67.07%	от полезния им обем	↑ - повишаване на обема	29	
			за резервно - ПБВ		62.0%	от общия им обем;	58.66%	от полезния им обем	↓ -понижаване на обема	13	
			за напояване		43.4%	от общия им обем;	36.39%	от полезния им обем	~ - задържане на обема	9	
			за енергетика		84.8%	от общия им обем;	82.61%	от полезния им обем	∩ -преливане	1	
№	БД	Язовир	Общ обем	Мъртъв/ Санитарен обем	Наличен обем		Наличен полезен обем		Ср. денонощен приток	Ср. денонощен разход	Тенденция
			млн.м <sup>3</sup>		млн.м <sup>3</sup>	млн.м <sup>3</sup>	% от общия обем	млн.м <sup>3</sup>			
1	БДДР	Искър	655.252	87.200	523.832	79.94%	436.632	76.86%	8.164	8.164	↓
2	БДДР	Бели Искър	15.080	1.400	11.050	73.28%	9.650	70.54%	0.271	1.510	↓
3	БДДР	Среченска бара	15.500	1.000	15.370	99.16%	14.370	99.10%	2.662	1.620	↑
4	БДДР	Христо Смирненски	27.700	4.200	25.333	91.46%	21.133	89.93%	3.644	1.452	↑
5	БДДР	Йовковци	92.179	9.000	76.215	82.68%	67.215	80.81%	7.000	0.635	↑
6	БДЧР	Тича	311.800	40.000	148.218	47.54%	108.218	39.82%	3.667	1.086	↑

7	БДЧР	Камчия	233.550	76.000	168.100	71.98%	92.100	58.46%	12.917	2.211	↑
8	БДЧР	Ясна поляна	32.320	7.550	22.024	68.14%	14.474	58.43%	0.520	0.289	↓
9	БДИБР	Асеновец	28.200	2.000	16.433	58.27%	14.433	55.09%	1.331	0.243	↑
10	БДИБР	Боровица	27.300	4.600	27.020	98.97%	22.420	98.77%	8.033	8.380	↓
11	БДЗБР	Студена	25.200	2.400	21.226	84.23%	18.826	82.57%	1.492	1.159	↑
12	БДЗБР	Дяково	35.400	8.000	30.963	87.47%	22.963	83.81%	0.837	0.266	↑
13	БДЗБР	Калин - за рез.водоснабдяване	1.024	0.100	0.306	29.88%	0.206	22.29%	не се получава ежедневна информация приток и разход		↑
14	БДЗБР	Карагьол - за рез.водоснабдяване	2.252	0.200	1.271	56.44%	1.071	52.19%			↓
15	БДДР	Огняново - за рез.водоснабдяване	31.600	2.500	20.040	63.42%	17.540	60.27%	1.597	0.198	↑
16	БДДР	Панчарево	6.465	1.500	4.601	71.16%	3.101	62.45%	7.583	7.812	↓
17	БДДР	Ястребино	62.300	3.900	14.371	23.07%	10.471	17.93%	2.072	0.046	↑
18	БДДР	Кула	20.250	0.700	8.026	39.63%	7.326	37.47%	0.255	0.035	↑
19	БДДР	Рабиша	43.200	2.400	12.900	29.86%	10.500	25.74%	1.134	0.035	↑
20	БДДР	Огоста	506.000	67.000	245.120	48.44%	178.120	40.57%	42.824	2.373	↑
21	БДДР	Сопот	60.908	1.300	29.805	48.93%	28.505	47.82%	2.199	0.174	↑
22	БДДР	Горни Дъбник	130.000	3.000	54.098	41.61%	51.098	40.23%	1.065	0.405	↑
23	БДДР	Бели Лом	25.500	3.200	8.402	32.95%	5.202	23.33%	0.046	0.046	~
24	БДЧР	Съединение	12.810	1.500	6.022	47.01%	4.522	39.98%	0.035	0.035	~
25	БДЧР	Георги Трайков	330.000	21.000	126.613	38.37%	105.613	34.18%	2.878	1.588	↑
26	БДЧР	Порой	45.200	2.000	10.156	22.47%	8.156	18.88%	0.166	0.166	~
27	БДЧР	Ахелой	12.670	0.800	4.170	32.91%	3.370	28.39%	0.701	0.007	↑
28	БДИБР	Жребчево	400.000	30.000	179.680	44.92%	149.680	40.45%	23.663	1.580	↑
29	БДИБР	Малко Шарково	45.000	3.900	27.450	61.00%	23.550	57.30%	0.240	0.055	↑
30	БДИБР	Домлян	26.074	0.700	13.972	53.59%	13.272	52.31%	0.851	0.087	↑
31	БДИБР	Пясъчник	206.530	3.400	26.816	12.98%	23.416	11.53%	2.607	0.176	↑
32	БДИБР	Тополница	137.108	20.000	58.849	42.92%	38.849	33.17%	9.514	0.347	↑
33	БДИБР	Тракиец	114.000	24.000	71.940	63.11%	47.940	53.27%	0.347	0.116	↑
34	БДЗБР	Пчелина	54.200	34.200	54.300	100.18%	20.100	100.50%	5.035	5.035	↓

35	БДДР	Александър Стамболийски	205.569	20.000	156.070	75.92%	136.070	73.33%	21.907	4.338	↑
36	БДДР	Кокаляне	не се получава ежедневна информация								
37	БДИБР	Копринка	142.214	5.410	88.043	61.91%	82.633	60.40%	12.179	15.030	↓
	БДИБР	<b>Белмекен-Чаира</b>	<b>149.536</b>	<b>5.179</b>	<b>95.753</b>	<b>64.03%</b>	<b>90.574</b>	<b>62.74%</b>	<b>4.739</b>	<b>2.436</b>	↓
38	БДИБР	Белмекен	144.036	3.810	93.776	65.11%	89.966	64.16%			↑
39	БДИБР	Чаира	5.500	1.369	1.977	35.95%	0.608	14.72%			↓
	БДИБР	<b>Баташки водносиллов път</b>									
	БДИБР	<b>Голям Беглик-Широка поляна</b>	<b>86.091</b>	<b>7.242</b>	<b>80.023</b>	<b>92.95%</b>	<b>72.781</b>	<b>92.30%</b>	<b>9.814</b>	<b>1.990</b>	↑
40	БДИБР	Голям Беглик	62.111	3.942	57.053	91.86%	53.111	91.30%			↑
41	БДИБР	Широка поляна	23.980	3.300	22.970	95.79%	19.670	95.12%			↑
42	БДИБР	Беглика	1.554	0.242	1.030	66.28%	0.788	60.06%	1.144	1.109	↓
43	БДИБР	Тошков Чарк	1.782	0.276	1.432	80.36%	1.156	76.76%	0.793	1.001	↓
44	БДИБР	Батак	310.298	19.950	227.402	73.29%	207.452	71.45%	7.349	0.868	↑
	БДИБР	<b>Каскада Доспат-Въча</b>									
45	БДЗБР	Доспат	449.249	14.907	417.879	93.02%	402.972	92.78%	24.757	0.200	↑
46	БДИБР	Цанков камък	110.708	31.200	96.814	87.45%	65.614	82.53%	20.596	16.824	↓
47	БДИБР	Въча	226.120	24.520	212.603	94.02%	188.083	93.30%	20.168	32.807	↓
48	БДИБР	Кричим	20.256	1.730	19.079	94.19%	17.349	93.65%	33.154	38.758	↓
	БДИБР	<b>Каскада Арда</b>									
49	БДИБР	Кърджали	497.236	107.176	458.397	92.19%	351.221	90.04%	36.947	17.455	↓
50	БДИБР	Студен кладенец	387.772	90.667	369.608	95.32%	278.941	93.89%	67.616	64.461	↓
51	БДИБР	Ивайловград	156.702	59.526	112.034	71.49%	52.508	54.03%	91.003	77.645	↓
52	БДИБР	Розов кладенец	20.400	13.268	18.168	89.06%	4.900	68.70%	не се получава ежедневна информация приток и разход		↑

\* Данните в таблицата са за състоянието на комплексните и значими язовири по Приложение 1 от Закона за водите са към 8 часа на съответния ден.

### **Язовир Студена:**

Съгласно предоставената справка от ВиК Перник за състоянието на яз. „Студена“, постъпилият приток в язовира на 25.01.2021 г. е 1,492 м<sup>3</sup>/сек. Притокът е по-голям от размера на дневния разход, загубите и изпуснатото количество от язовира, които са 1,159 м<sup>3</sup>/сек. Наличният обем в язовира е 21,226 млн. м<sup>3</sup>, със 171 000 м<sup>3</sup> повече от обема на 22.01.2021 г. Наличният полезен обем за използване за питейно-битово водоснабдяване се е увеличил и е 18,826 млн. м<sup>3</sup>. От 10.01.2021 г. яз. „Студена“ е в режим на контролирано изпускане. Свободния му обем към 8:30 ч. на 25.01.2021 г. е 3,974 млн. м<sup>3</sup>, от язовира се изпускат 0,614 м<sup>3</sup>/сек.

### **Язовир Асеновец:**

Съгласно предоставената справка от ВиК Сливен за състоянието на яз. „Асеновец“, постъпилият приток в язовира на 25.01.2021 г. е 1,331 м<sup>3</sup>/сек. Притокът е по-голям от размера на дневния разход, който е 0,243 м<sup>3</sup>/сек. Наличният обем в язовира е 16,433 млн. м<sup>3</sup>, с 280 000 м<sup>3</sup> повече от обема на 22.01.2021 г. Наличният полезен обем за използване за питейно-битово водоснабдяване се е увеличил и е 14,433 млн. м<sup>3</sup>.

### **Язовир Дяково:**

Съгласно предоставената справка от „Напоителни системи“ ЕАД за състоянието на яз. „Дяково“, постъпилият приток в язовира на 25.01.2021 г. е 0,837 м<sup>3</sup>/сек. Притокът е по-голям от размера на дневния разход, който е 0,266 м<sup>3</sup>/сек. Наличният обем в язовира е 30,963 млн. м<sup>3</sup>, със 148 000 м<sup>3</sup> повече от обема на 22.01.2021 г., от които 2 млн. м<sup>3</sup> мъртъв обем и 6 млн. м<sup>3</sup> санитарен обем за питейно-битово водоснабдяване равно на 8 млн. м<sup>3</sup> общо. Наличният полезен обем за използване за питейно-битово водоснабдяване се е увеличил и е 22,963 млн. м<sup>3</sup>.

### **Язовир Камчия:**

Съгласно предоставената справка от ВиК Бургас за състоянието на яз. „Камчия“, постъпилият приток в язовира на 25.01.2021 г. е 12,917 м<sup>3</sup>/сек. Притокът е по-голям от размера на дневния разход, който е 2,211 м<sup>3</sup>/сек. Наличният обем в язовира е 168,100 млн. м<sup>3</sup>, с 1 453 000 м<sup>3</sup> повече от обема на 22.01.2021 г. Наличният полезен обем за използване за питейно-битово водоснабдяване се е увеличил и е 92,100 млн. м<sup>3</sup>.

### **Язовир Тича:**

Съгласно предоставената справка от „Напоителни системи“ ЕАД за състоянието на яз. „Тича“, постъпилият приток в язовира на 25.01.2021 г. е 3,667 м<sup>3</sup>/сек. Притокът е по-голям от размера на дневния разход, който е 1,086 м<sup>3</sup>/сек.

Наличният обем в язовира е 148,218 млн. м<sup>3</sup>, с 312 000 м<sup>3</sup> повече от обема на 22.01.2021 г. Наличният полезен обем за използване за питейно-битово водоснабдяване се е увеличил и е 108,218 млн. м<sup>3</sup>.

#### **Язовир Ястребино:**

Съгласно предоставената справка от „Напоителни системи“ ЕАД за състоянието на яз. „Ястребино“, постъпилият приток в язовира на 25.01.2021 г. е 2,072 м<sup>3</sup>/сек. Притокът е по-голям от размера на дневния разход, който е 0,046 м<sup>3</sup>/сек. Наличният обем в язовира е 14,371 млн. м<sup>3</sup>, с 316 000 м<sup>3</sup> повече от обема на 22.01.2021 г. Наличният полезен обем за използване за питейно-битово водоснабдяване се е увеличил и е 10,471 млн. м<sup>3</sup>.

#### **Язовир Боровица:**

Съгласно предоставената справка от ВиК Кърджали за състоянието на яз. „Боровица“, постъпилият приток в язовира на 25.01.2021 г. е 8,033 м<sup>3</sup>/сек. Притокът е по-малък от размера на дневния разход и изпуснатото количество от язовира, които са 8,380 м<sup>3</sup>/сек. Наличният обем в язовира е 27,020 млн. м<sup>3</sup>, с 90 000 м<sup>3</sup> по-малко от обема на 22.01.2021 г. Наличният полезен обем за използване за питейно-битово водоснабдяване е 22,420 млн. м<sup>3</sup>. Свободния му обем към 8:30 ч. на 25.01.2021 г. е 0,280 млн. м<sup>3</sup>, от язовира се изпускат 8 м<sup>3</sup>/сек.

#### **Язовир Пчелина:**

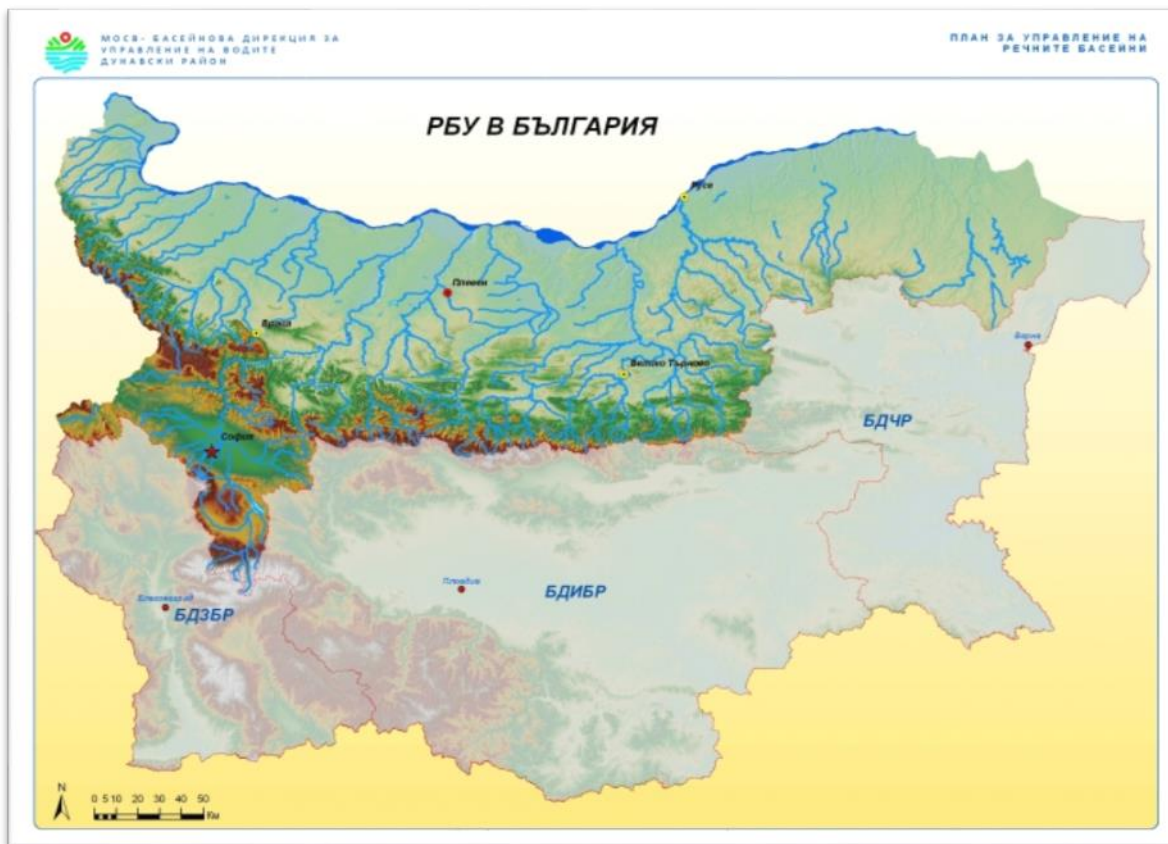
Съгласно предоставената справка от „Напоителни системи“ ЕАД язовир „Пчелина“ прелива с 5 м<sup>3</sup>/сек. Постъпилият приток в язовира на 25.01.2021 г. е 5,035 м<sup>3</sup>/сек. Размера на дневния разход и прелялото количество се равняват на 5,035 м<sup>3</sup>/сек. Наличният обем в язовира е 54,300 млн. м<sup>3</sup>, което представлява 100,18% от общия му обем.

**Речните нива ще останат без съществени изменения**

#### **Анализ на хидрологичната обстановка през изминалото денонощие**

Анализът е направен на база измерени водни стоежи и изчислени по временни ключови криви водни количества от оперативни конвенционални и автоматични хидрометрични станции на НИМХ:

## Дунавски басейн



През изминалото денонощие нивата на наблюдаваните реки в по-голямата част от басейна са останали без съществени изменения. Регистрираните колебания на водните нива на р. Искър при с. Ребърково (от -18 см до +63 см) са в резултат и от работата на хидротехнически съоръжения. Отчетените изменения на речните нива в басейна са както следва: за р. Нишава при Калотина от -2 см до +4 см; за водосбора на р. Огоста при с. Бутан от -10 см до +12 см; за водосбора на р. Искър от -9 см до +15 см; за водосбора на р. Вит от -11 см до +19 см; за водосбора на р. Осъм от -15 см до +31 см; за водосбора на р. Янтра от -41 см до +47 см; за водосбора на р. Русенски Лом от -3 см до +7 см. Водните количества на реките в по-голямата част от басейна са около праговете за високи води. Под праговете за високи води са водните количества на реките: Искър в горното и средното течение, Черни Вит при с. Черни Вит, Голяма река при гр. Стражица, Черни Лом при с. Широково, Русенски Лом при с. Божичен.



## Черноморски басейн



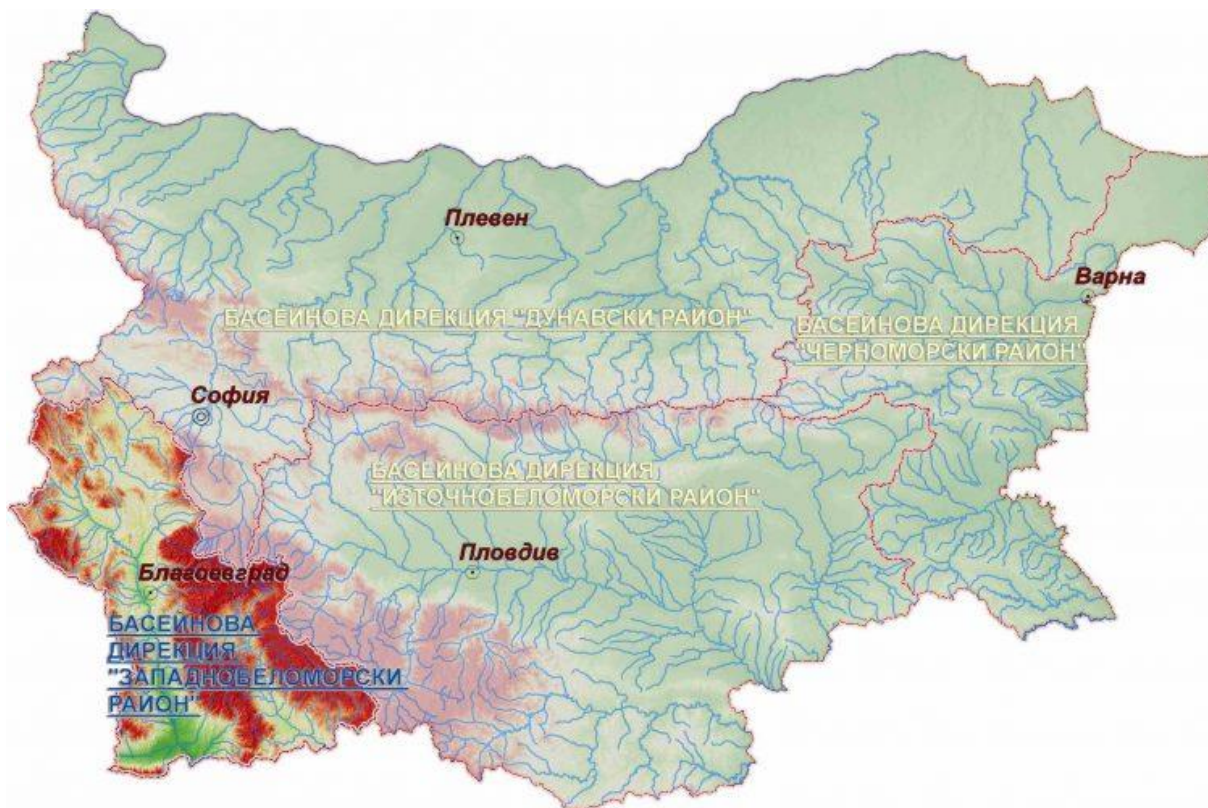
През изминалото денонощие нивата на наблюдаваните реки са останали без съществени изменения. Отчетените изменения на речните нива в басейна са както следва: за водосбора на р. Провадийска от -6 см до +5 см, за водосбора на р. Камчия от -7 см до +18 см. Регистрираните колебания на речните нива в останалата част от басейна са от -3 см до +6 см. Водните количества на реките в басейна са около и под праговете за средни води.

## Източнобеломорски басейн



През изминалото денонощие нивата на наблюдаваните реки в басейна са останали без съществени изменения. Регистрираните колебания на нивото на реките Въча при гр. Девин (от -126 см до +125 см) и при Кричим (от -29 см до +27 см), са в резултат от работата на хидротехнически съоръжения. Отчетените изменения на речните нива в останалата част на басейна са както следва: за водосбора на р. Тунджа от -6 см до +6 см; за водосбора на р. Марица от -30 см до +24 см; за водосбора на р. Арда от -33 см до +39 см. Водните количества на реките в по-голямата част от басейна са около и под праговете за средни води. Над праговете за високи води са водните количества на р. Марица при градовете Пловдив, Първомай и Свиленград, р. Арда при с. Вехтино и на р. Върбица при сп. Джебел (приток на р. Арда).

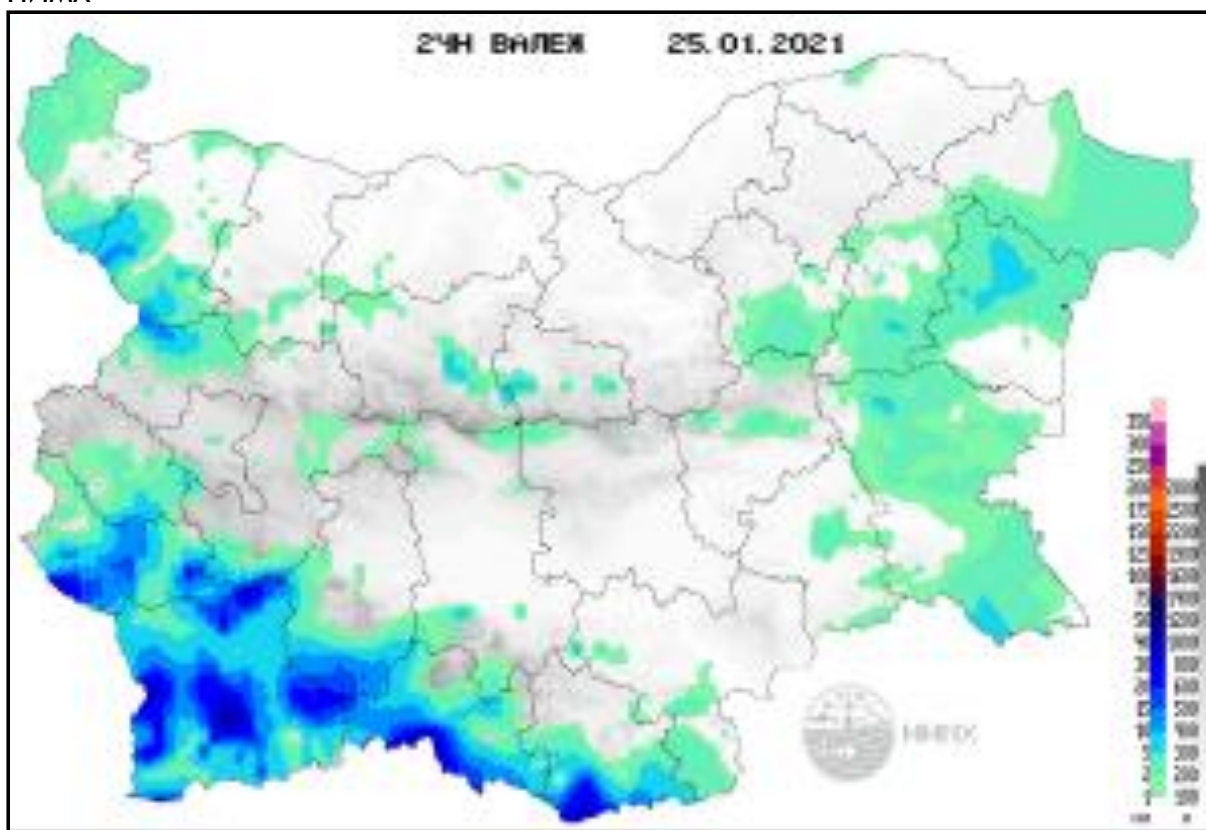
## Западнобеломорски басейн



През изминалото денонощие нивата на наблюдаваните реки в басейна са се повишавали в резултат на валежи от дъжд комбинирани със снеготопене или са останали без съществени изменения. Отчетените изменения на речните нива в басейна са както следва: за водосбора на р. Места от -9 см до +6 см и за водосбора на р. Струма от -10 см до +14 см. Водните количества на реките в голямата част от басейна са около и над праговете за високи води. Около праговете за средни води са водните количества на реките: Джерман при гр. Дупница, Речица при с. Ваксево, Струма при Кресненско ханче, Лебница при с. Лебница, Места при Момина Кула.

### Хидрологична информация

Анализ на денонощната сума на валежа от 7:30 ч. на 25.01.2021 г. до 7:30 ч. на 26.01.2021 г., използващ модел ALADIN и данни от наблюдателната мрежа на НИМХ



На основа на метеорологичната прогноза, обработената хидрологична информация и моделираните водни количества от НИМХ:

**Дунавски басейн:** Днес (25.01) речните нива в басейна ще останат без съществени изменения, като вследствие на валежи от дъжд ще има краткотрайни незначителни повишения на речните нива в басейна. На 26.01, в резултат на валежи комбинирани със снеготопене ще има незначителни повишения на водните нива на реките в целия басейн. На 27 и 28.01 речните нива в басейна ще останат без съществени изменения. Водните количества ще бъдат под праговете за внимание.

**Моделът за водосбора на р. Огоста прогнозира:** Прогнозираните водни количества на 26, 27 и 28.01.2021 г. ще бъдат около средномногогодишните стойности. Днес (25.01) и утре, в резултат на валежи комбинирани със снеготопене ще има незначителни повишения на речните нива във водосбора.

На 27 и 28.01 речните нива ще останат без съществени изменения. Водните количества ще бъдат под праговете за внимание.

**Моделът за водосбора на р. Искър прогнозира:** Прогнозираните водни количества на 26, 27 и 28.01.2021 г. ще бъдат около средномногогодишните стойности. Днес (25.01) и през следващите три дни речните нива във водосбора ще останат без съществени изменения, като утре вследствие на валежи комбинирани със снеготопене ще има краткотрайни повишения на речните нива, главно в средните и долните части на водосбора. Водните количества ще бъдат под праговете за внимание.

**Моделът за водосбора на р. Янтра:** Прогнозираните водни количества на 26, 27 и 28.01.2021 г. ще бъдат около и над средномногогодишните стойности. Днес (25.01) и утре, в резултат на валежи комбинирани със снеготопене ще има повишения на водните нива на реките в целия водосбор. На 27 и 28.01 речните нива ще останат без съществени изменения или ще се понижават. Водните количества ще бъдат под праговете за внимание.

**Моделът за водосбора на р. Русенски Лом:** Прогнозираните водни количества във водосбора на р. Черни Лом на 26, 27, 28, 29 и 30.01.2021 г. ще бъдат около средномногогодишните стойности. В периода 25-27.01, в резултат на валежи ще има незначителни повишения на водните нива на реките във водосбора. В периода 29-30.01.2021 г. отново ще има незначителни повишения в резултат от валежи комбинирани със снеготопене. Водните количества ще бъдат под прага за внимание.

**Черноморски басейн:** Днес (25.01) речните нива в басейна ще останат без съществени изменения. В следобедните и вечерни часове на 26.01 в резултат на валежи ще има повишения на водните нива на реките от басейна, като по-съществени ще бъдат повишенията на 26.01 във водосборите на р. Камчия и Южночерноморските реки. На 27.01 речните нива ще останат без съществени изменения, като в резултат на частично снеготопене в обедните и следобедните часове ще има повишения на речните нива на Южночерноморските реки. На и 28.01 речните нива ще останат без съществени изменения.

**В резултат на интензивни валежи комбинирани със снеготопене има опасност от възникване на поройни наводнения в следобедните и вечерни часове на 26.01.2021 г. в община Средец - във водосбора на р. Средецка (р. Господаревска).**

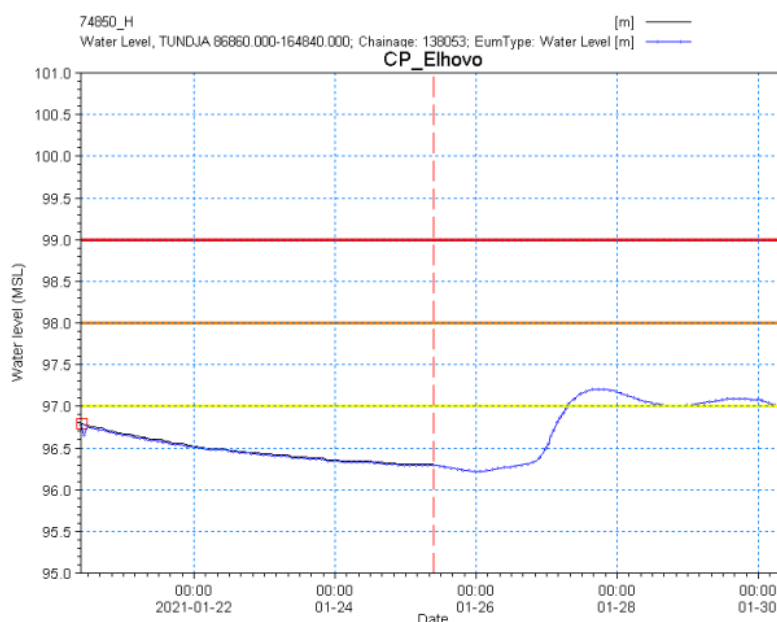
**Източнореломорски басейн:** Днес (25.01) речните нива в басейна ще се понижават или ще останат без съществени изменения. На 26.01 в резултат на валежи ще има повишения на речните нива в басейна, като по-съществени ще са те в средното и долното течение на р. Марица и р. Тунджа и в целия водосбор на р. Арда. 27.01 речните нива ще останат без съществени изменения. На 28.01 в обедните и следобедните часове в резултат на частично снеготопене ще има незначителни повишения на речните нива в басейна.

**В резултат на интензивни валежи комбинирани със снеготопене има опасност от възникване на поройни наводнения в следобедните и вечерни часове на 26.01.2021 г. във водосборите на р. Тунджа (р. Мочурица, р.**

Поповска, р. Синаповска, р. Азмак, р. Боа, р. Дерееорман, р. Коюнбунар, р. Ахлатлийска, р. Кушудере, р. Балаклия, р. Араплийска, р. Куруджадере, р. Куруджа, р. Манастирска, по основната река), р. Марица (р. Бакърдере, р. Каушака, р. Бисерска, р. Лефченска, р. Голяма, р. Сазлияка, р. Главанска, р. Юручка, р. Колуфардере, р. Хасковска, р. Коджадере, р. Харманлийска река, р. Азмака, р. Лозенска, по основната река), р. Арда (р. Кьошдере, р. Дерменчай, р. Върбица, р. Крумовица, р. Буйюкдере, р. Ардинска, р. Дюшундере, р. Есенишка, р. Черешовска, по основната река, р. Елховска), р. Атеринска (по основната река), р. Луда река ( р. Бяла).

**Системата за ранно предупреждение за водосборите на реките Марица и Тунджа на НИМХ прогнозира:**

- Водните нива на р. Тунджа при Елхово ще бъдат около прага за внимание в периода 27.01-30.01.



74850, Elhov, 25.01.2021 08:00

<u>Прагове за предупреждение</u>			
Нива на тревога:	Жълто - Внимание	Оранжево - Предупреждение	Червено - Тревога

**Системата за ранно предупреждение за водосбора на река Арда на НИМХ прогнозира:**

- Водните количества ще бъдат под праговете за предупреждение.

<u>Прагове за предупреждение</u>			
Нива на тревога:	Жълто - Внимание	Оранжево - Предупреждение	Червено - Тревога

**Западнобеломорски басейн:** Днес (25.01) в резултат на валежи ще има незначителни повишения на речните нива в басейна. На 26.01 в резултат на валежи от дъжд и снеготопене ще има незначителни повишения на речните нива в басейна. На 28.01 в обедните и следобедните часове в резултат на частично снеготопене ще има незначителни повишения на речните нива в басейна. Водните количества ще бъдат под праговете за внимание.

За 26 януари 2021 г. НИМХ обявява предупреждение от първа степен за потенциално опасно време (жълт код) за значителни валежи от сняг и дъжд за цялата страна.



Подробна информация за предупрежденията и опасните метеорологични явления по области може да бъде получена от интерактивната карта на адрес: <http://info.meteo.bg/opasni/>