



Министерство на  
околната среда и водите

**Ежедневен  
булетин за  
състоянието на  
водите**

**25 ФЕВРУАРИ 2021**

**Комплексни и  
значими  
язовири**

**Речни нива**

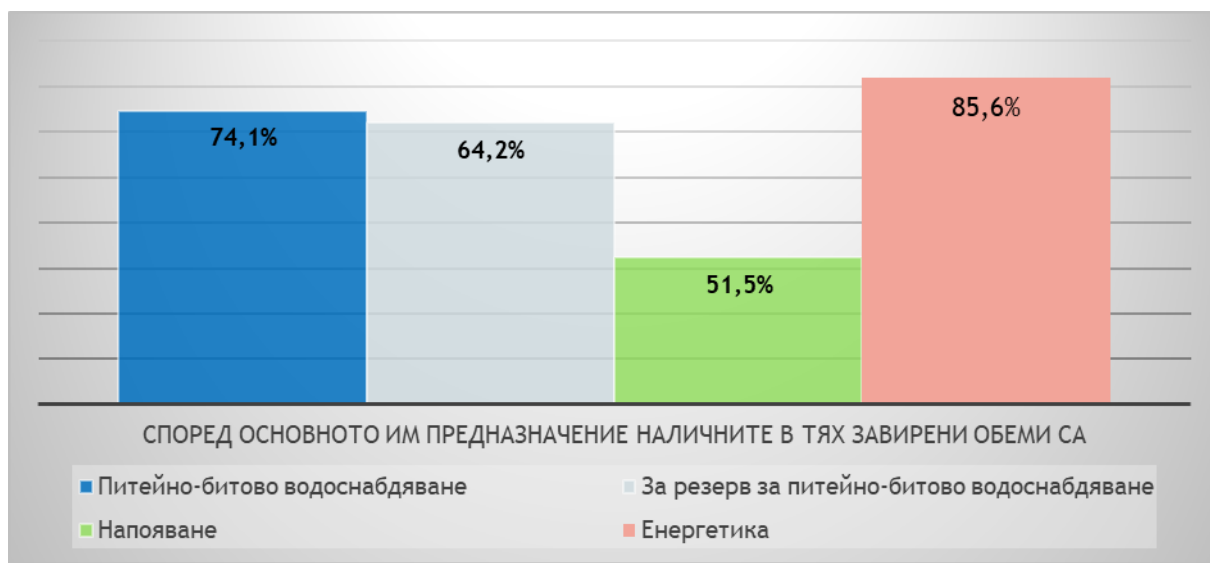
### Информация за наличните обеми в комплексните и значими язовири, които се следят в МОСВ:

Съгласно приложение №1 към чл. 13, ал. 1, т. 1 от Закона за водите, комплексните и значими язовири са 52 броя.

Сумата от наличните в тях завирени обеми към 25.02.2021 г. е 4741.9 млн. м<sup>3</sup>, представлява 71.8% от сумата на общите им обеми, което съответства на сумата на общите им обеми към 24.02.2021 г.

Според основното им предназначение наличните в тях завирени обеми са както следва:

- питейно-битово водоснабдяване - 74.1% от общия им обем;
- за резервно питейно-битово водоснабдяване - 64.2% от общия им обем;
- напояване - 51.5% от общия им обем;
- енергетика - 85.6% от общия им обем.



### Налични завирени обеми в язовири по приложение 1 на ЗВ с трансгранично влияние:

#### 1. за Каскада „Арда“:

Язовир „Кърджали“ - 456.407 млн. м<sup>3</sup>, което е 91.79% от общия му обем;

Язовир „Студен кладенец“ - 357.446 млн. м<sup>3</sup>, което е 92.18% от общия му обем;

Язовир „Ивайловград“ - 116.275 млн. м<sup>3</sup>, което е 74.20% от общия му обем;

#### 2. за Каскада „Горна Тунджа“:

Язовир „Копринка“ - 95.998 млн. м<sup>3</sup>, което е 67.50% от общия му обем;

Язовир „Жребчево“ - 238.468 млн. м<sup>3</sup>, което е 59.62% от общия му обем.

## БЮЛЕТИН №253 от 25.02.2021 г. към 8 часа

### ОБОБЩЕНИ ДАННИ ЗА СЪСТОЯНИЕТО НА ВОДИТЕ В КОМПЛЕКСНИТЕ И ЗНАЧИМИ ЯЗОВИРИ

Сумата от наличните завирени обеми на комплексните и значими язовири е		4741,9	млн.куб.м.	представлява		71,8%	Тенденция	в бр. язовири			
Според основното предназначение на язовирите наличните в тях завирени обеми:		за питейно-битово водоснабдяване		74,1%	от общия им обем;	73,12%	от полезния им обем	↑ - повишаване на обема	28		
		за резервно - ПБВ		64,2%	от общия им обем;	61,06%	от полезния им обем	↓ - понижаване на обема	16		
		за напояване		51,5%	от общия им обем;	45,35%	от полезния им обем	~ - задържане на обема	6		
		за енергетика		85,6%	от общия им обем;	83,56%	от полезния им обем	∩ - преливане	1		
№	БД	Язовир	Общ обем	Мъртъв/ Санитарен обем	Наличен обем		Наличен полезен обем		Ср. денонощен приток	Ср. денонощен разход	Тенденция
			млн.м <sup>3</sup>	млн.м <sup>3</sup>	млн.м <sup>3</sup>	% от общия обем	млн.м <sup>3</sup>	% от полезния обем			
1	БДДР	Искър	655,252	87,200	525,980	80,27%	438,780	77,24%	8,887	7,332	↑
2	БДДР	Бели Искър	15,080	1,400	8,657	57,41%	7,257	53,05%	0,442	1,192	↓
3	БДДР	Среченска бара	15,500	1,000	15,360	99,10%	14,360	99,03%	0,451	0,567	↓
4	БДДР	Христо Смирненски	27,700	4,200	24,009	86,67%	19,809	84,29%	0,937	1,375	↓
5	БДДР	Йовковци	92,179	9,000	85,957	93,25%	76,957	92,52%	0,688	0,000	↑

6	БДЧР	Тича	311,800	40,000	168,629	54,08%	128,629	47,32%	2,578	1,125	↑
7	БДЧР	Камчия	233,550	76,000	206,824	88,56%	130,824	83,04%	6,516	2,211	↑
8	БДЧР	Ясна поляна	32,320	7,550	26,566	82,20%	19,016	76,77%	0,544	0,289	↑
9	БДИБР	Асеновец	28,200	2,000	20,736	73,53%	18,736	71,51%	2,014	0,440	↑
10	БДИБР	Боровица	27,300	4,600	27,245	99,80%	22,645	99,76%	8,438	8,380	↑
11	БДЗБР	Студена	25,200	2,400	21,043	83,50%	18,643	81,77%	2,021	1,505	↑
12	БДЗБР	Дяково	35,400	8,000	30,864	87,19%	22,864	83,45%	0,823	1,394	↓
13	БДЗБР	Калин - за рез. водоснабдяване	1,024	0,100	0,351	34,26%	0,251	27,14%	не се получава ежедневна информация приток и разход		↑
14	БДЗБР	Карагьол - за рез. водоснабдяване	2,252	0,200	0,682	30,28%	0,482	23,49%			↓
15	БДДР	Огняново - за рез. водоснабдяване	31,600	2,500	21,352	67,57%	18,852	64,78%	1,200	1,200	~
16	БДДР	Панчарево	6,465	1,500	4,930	76,25%	3,430	69,08%	8,531	8,754	↓
17	БДДР	Ястребино	62,300	3,900	19,479	31,27%	15,579	26,68%	0,833	0,058	↑
18	БДДР	Кула	20,250	0,700	8,650	42,72%	7,950	40,66%	0,046	0,046	~
19	БДДР	Рабиша	43,200	2,400	14,796	34,25%	12,396	30,38%	0,035	0,035	~
20	БДДР	Огоста	506,000	67,000	291,280	57,57%	224,280	51,09%	1,968	14,931	↓
21	БДДР	Сопот	60,908	1,300	38,090	62,54%	36,790	61,72%	0,208	0,208	~
22	БДДР	Горни Дъбник	130,000	3,000	56,227	43,25%	53,227	41,91%	1,076	0,359	↑
23	БДДР	Бели Лом	25,500	3,200	8,668	33,99%	5,468	24,52%	0,046	0,046	~
24	БДЧР	Съединение	12,810	1,500	6,420	50,12%	4,920	43,50%	0,208	0,035	↑
25	БДЧР	Георги Трайков	330,000	21,000	135,456	41,05%	114,456	37,04%	0,968	0,968	~
26	БДЧР	Порой	45,200	2,000	11,048	24,44%	9,048	20,94%	0,336	0,000	↑
27	БДЧР	Ахелой	12,350	0,800	5,269	42,66%	4,469	38,69%	0,127	0,000	↑
28	БДИБР	Жребчево	400,000	30,000	238,468	59,62%	208,468	56,34%	16,909	1,770	↑
29	БДИБР	Малко Шарково	45,000	3,900	34,400	76,44%	30,500	74,21%	1,780	0,100	↑
30	БДИБР	Домлян	26,074	0,700	16,825	64,53%	16,125	63,55%	1,479	0,090	↑
31	БДИБР	Пясъчник	206,530	3,400	30,242	14,64%	26,842	13,21%	1,255	0,190	↑

32	БДИБР	Тополница	137,108	20,000	85,631	62,46%	65,631	56,04%	10,544	0,359	↑
33	БДИБР	Тракиец	114,000	24,000	77,500	67,98%	53,500	59,44%	0,544	2,049	↓
34	БДЗБР	Пчелина	54,200	34,200	54,250	100,09%	20,050	100,25%	4,259	4,838	↑
35	БДДР	Александър Стамболийски	205,569	20,000	169,986	82,69%	149,986	80,82%	10,061	12,260	↓
36	БДДР	Кокаляне	не се получава ежедневна информация								
37	БДИБР	Копринка	142,214	5,410	95,998	67,50%	90,588	66,22%	7,660	0,460	↑
	БДИБР	<b>Белмекен-Чаира</b>	<b>149,536</b>	<b>5,179</b>	<b>86,258</b>	<b>57,68%</b>	<b>81,079</b>	<b>56,17%</b>	<b>3,807</b>	<b>8,309</b>	
38	БДИБР	Белмекен	144,036	3,810	84,018	58,33%	80,208	57,20%			↓
39	БДИБР	Чаира	5,500	1,369	2,240	40,73%	0,871	21,08%			↑
	БДИБР	<b>Баташки водосилков път</b>									
	БДИБР	<b>Голям Беглик- Широка поляна</b>	<b>86,091</b>	<b>7,242</b>	<b>74,386</b>	<b>86,40%</b>	<b>67,144</b>	<b>85,16%</b>	<b>4,630</b>	<b>13,484</b>	
40	БДИБР	Голям Беглик	62,111	3,942	52,576	84,65%	48,634	83,61%			↑
41	БДИБР	Широка поляна	23,980	3,300	21,810	90,95%	18,510	89,51%			↓
42	БДИБР	Беглика	1,554	0,242	0,968	62,29%	0,726	55,34%	0,628	0,478	↑
43	БДИБР	Тошков Чарк	1,782	0,276	0,723	40,57%	0,447	29,68%	0,569	0,627	↓
44	БДИБР	Батак	310,298	19,950	262,346	84,55%	242,396	83,48%	16,835	5,475	↑
	БДИБР	<b>Каскада Доспат- Въча</b>									
45	БДЗБР	Доспат	449,249	14,907	425,562	94,73%	410,655	94,55%	3,647	11,298	↓
46	БДИБР	Цанков камък	110,708	31,200	85,169	76,93%	53,969	67,88%	24,442	31,467	↓
47	БДИБР	Въча	226,120	24,520	207,810	91,90%	183,290	90,92%	34,029	30,267	↑
48	БДИБР	Кричим	20,256	1,730	19,157	94,57%	17,427	94,07%	30,203	33,201	↓
	БДИБР	<b>Каскада Арда</b>									
49	БДИБР	Кърджали	497,236	107,176	456,407	91,79%	349,231	89,53%	32,309	51,794	↓
50	БДИБР	Студен кладенец	387,772	90,667	357,446	92,18%	266,779	89,79%	79,450	76,345	↑
51	БДИБР	Ивайловград	156,702	59,526	116,275	74,20%	56,749	58,40%	91,522	79,098	↑



Министерство на  
околната среда и водите

## Ежедневен бюлетин за състоянието на водите

52	БДИБР	Розов кладенец	20,400	13,268	18,348	89,94%	5,080	71,23%	не се получава ежедневна информация приток и разход	↑
----	-------	----------------	--------	--------	--------	--------	-------	--------	--	---

\* Данните в таблицата са за състоянието на комплексните и значими язовири по Приложение 1 от Закона за водите са към 8 часа на съответния ден.

### **Язовир Студена:**

Съгласно предоставената справка от ВиК Перник за състоянието на яз. „Студена“, постъпващият приток в язовира на 25.02.2021 г. е 2.021 м<sup>3</sup>/сек. Притокът е по-голям от размера на дневния разход, загубите и изпуснатото количество от язовира, които са 1.505 м<sup>3</sup>/сек. Наличният обем в язовира е 21.043 млн. м<sup>3</sup>, с 45 000 м<sup>3</sup> повече от обема на 24.02.2021 г. Наличният полезен обем за използване за питейно-битово водоснабдяване е 18.643 млн. м<sup>3</sup>. От 10.01.2021 г. яз. „Студена“ е в режим на контролирано изпускане. Свободния му обем към 8:30 ч. на 25.02.2021 г. е 4.157 млн. м<sup>3</sup>, от язовира се изпускат 0.941 м<sup>3</sup>/сек.

### **Язовир Асеновец:**

Съгласно предоставената справка от ВиК Сливен за състоянието на яз. „Асеновец“, постъпващият приток в язовира на 25.02.2021 г. е 2.014 м<sup>3</sup>/сек. Притокът е по-голям от размера на дневния разход, който е 0.440 м<sup>3</sup>/сек. Наличният обем в язовира е 20.736 млн. м<sup>3</sup>, със 136 000 м<sup>3</sup> повече от обема на 24.02.2021 г. Наличният полезен обем за използване за питейно-битово водоснабдяване се е увеличил и е 18.736 млн. м<sup>3</sup>.

### **Язовир Дяково:**

Съгласно предоставената справка от „Напоителни системи“ ЕАД за състоянието на яз. „Дяково“, постъпващият приток в язовира на 25.02.2021 г. е 0.823 м<sup>3</sup>/сек. Притокът е по-малък от размера на дневния разход, който е 1.394 м<sup>3</sup>/сек. Наличният обем в язовира е 30.864 млн. м<sup>3</sup>, с 50 000 м<sup>3</sup> по-малко от обема на 24.02.2021 г., от които 2 млн. м<sup>3</sup> мъртъв обем и 6 млн. м<sup>3</sup> санитарен обем за питейно-битово водоснабдяване равно на 8 млн. м<sup>3</sup> общо. Наличният полезен обем за използване за питейно-битово водоснабдяване е намалял и е 22.864 млн. м<sup>3</sup>.

### **Язовир Камчия:**

Съгласно предоставената справка от ВиК Бургас за състоянието на яз. „Камчия“, постъпващият приток в язовира на 25.02.2021 г. е 6.516 м<sup>3</sup>/сек. Притокът е по-голям от размера на дневния разход, който е 2.211 м<sup>3</sup>/сек. Наличният обем в язовира е 206.824 млн. м<sup>3</sup>, с 361 000 м<sup>3</sup> повече от обема на 24.02.2021 г. Наличният полезен обем за използване за питейно-битово водоснабдяване се е увеличил и е 130.824 млн. м<sup>3</sup>.

### **Язовир Тича:**

Съгласно предоставената справка от „Напоителни системи“ ЕАД за състоянието на яз. „Тича“, постъпващият приток в язовира на 25.02.2021 г. е 2.578 м<sup>3</sup>/сек.

Притокът е по-голям от размера на дневния разход, който е 1.125 м<sup>3</sup>/сек. Наличният обем в язовира е 168.629 млн. м<sup>3</sup>, със 126 000 м<sup>3</sup> повече от обема на 24.02.2021 г. Наличният полезен обем за използване за питейно-битово водоснабдяване се е увеличил и е 128.629 млн. м<sup>3</sup>.

#### **Язовир Ястребино:**

Съгласно предоставената справка от „Напоителни системи“ ЕАД за състоянието на яз. „Ястребино“, постъпващият приток в язовира на 25.02.2021 г. е 0.833 м<sup>3</sup>/сек. Притокът е по-голям от размера на дневния разход, който е 0.058 м<sup>3</sup>/сек. Наличният обем в язовира е 19.479 млн. м<sup>3</sup>, с 67 000 м<sup>3</sup> повече от обема на 24.02.2021 г. Наличният полезен обем за използване за питейно-битово водоснабдяване се е увеличил и е 15.579 млн. м<sup>3</sup>.

#### **Язовир Боровица:**

Съгласно предоставената справка от ВиК Кърджали за състоянието на яз. „Боровица“, постъпващият приток в язовира на 25.02.2021 г. е 8.438 м<sup>3</sup>/сек. Притокът е по-малък на размера на дневния разход и изпуснатото количество от язовира, които се равняват на 8.380 м<sup>3</sup>/сек.. Наличният обем в язовира е 27.245 млн. м<sup>3</sup>, с 5 000 м<sup>3</sup> повече от обема на 24.02.2021 г. Наличният полезен обем за използване за питейно-битово водоснабдяване е 22.645 млн. м<sup>3</sup>. Свободния му обем към 8:30 ч. на 25.02.2021 г. е 0.055 млн. м<sup>3</sup>, от язовира се изпускат 8 м<sup>3</sup>/сек.

#### **Язовир Пчелина:**

Съгласно предоставената справка от „Напоителни системи“ ЕАД язовир „Пчелина“ прелива с 4.8 м<sup>3</sup>/сек. Постъпващият приток в язовира на 25.02.2021 г. е 4.259 м<sup>3</sup>/сек. Размерът на дневния разход и прелялото количество се равняват на 4.838 м<sup>3</sup>/сек. Наличният обем в язовира е 54.250 млн. м<sup>3</sup>, което представлява 100.09% от общия му обем.

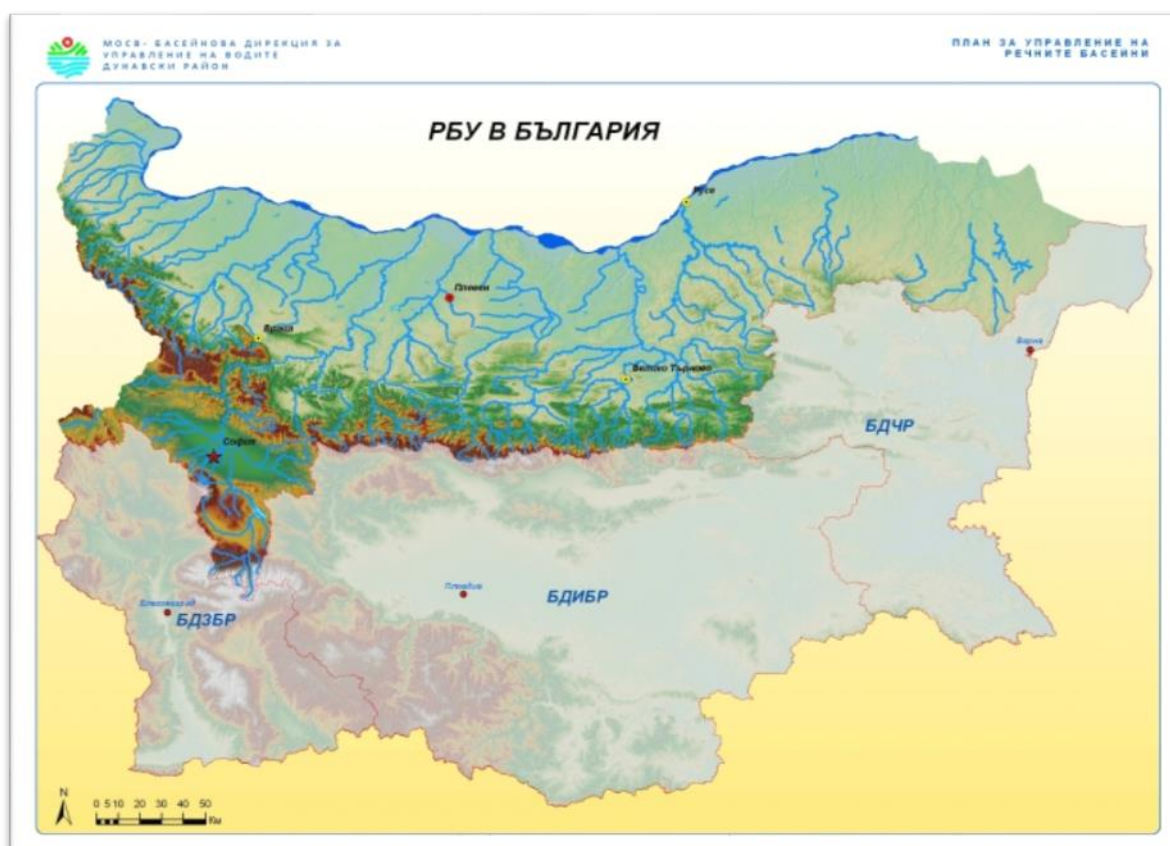


## Речните нива ще останат без съществени изменения

### Анализ на хидрологичната обстановка през изминалото денонощие

Анализът е направен на база измерени водни стоежи и изчислени по временни ключови криви водни количества от оперативни конвенционални и автоматични хидрометрични станции на НИМХ:

### Дунавски басейн



През изминалото денонощие нивата на наблюдаваните реки в басейна са останали без съществени изменения. Отчетените изменения на речните нива в басейна са както следва: за водосбора на р. Нишава с до  $\pm 1$  см; за водосбора на р. Огоста от -5 см до +7 см; за водосбора на р. Искър от -15 см до +16 см; за водосбора на р. Вит от -6 см до +7 см; за водосбора на р. Осъм от -9 см до +12 см; за водосбора на р. Янтра от с до  $\pm 6$  см; за водосбора на р. Русенски Лом с до  $\pm 3$  см. Водните количества на реките в по-голяма част от басейна са около и под праговете за средни води. Около праговете за високи води са водните количества на реките Палакария при с. Рельово, Искър при с.

Ореховица, Бели Вит при гр. Тетевен, Вит при с. Крушовица и с. Търнене, Осъм при гр. Троян, Янтра при гр. Велико Търново и при с. Каранци и Джулюница при с. Джулюница.

### Черноморски басейн



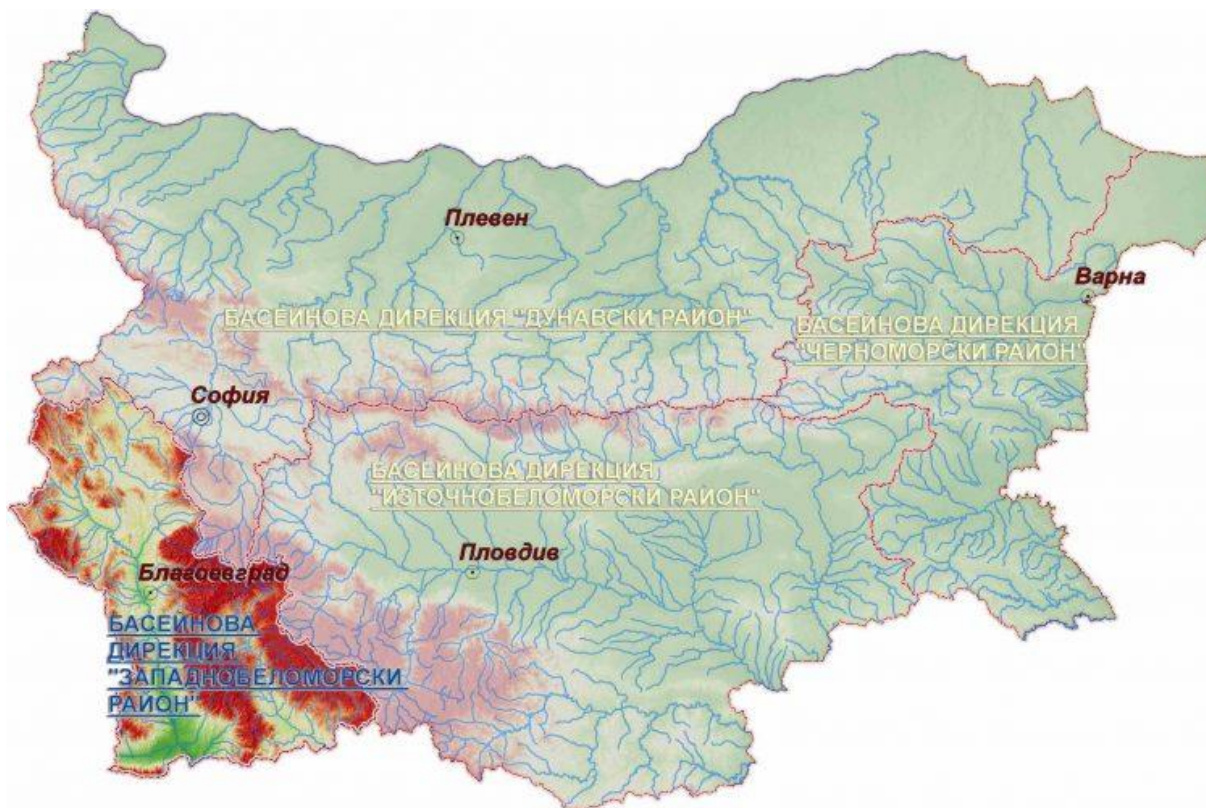
През изминалото денонощие нивата на наблюдаваните реки в басейна са останали без съществени изменения. Отчетените колебания на речните нива са както следва: за водосбора на р. Провадийска с до  $\pm 3$  см, за водосбора на р. Камчия от -5 см до +4 см, за водосбора на р. Велека от -5 см до +3 см; в останалата част от басейна с до -2 см. Водните количества на реките в басейна са около и под праговете за средни води.

## Източнобеломорски басейн



През изминалото денонощие нивата на по-голяма част от наблюдаваните реки в басейна са останали без съществени изменения. Регистрираните колебания на нивата на реките Въча при гр. Девин (от -129 см до +128 см) и при гр. Кричим (от -27 см до +25 см) са в резултат от работата на хидротехнически съоръжения. Отчетените изменения на речните нива в останалата част на басейна са както следва: за водосбора на р. Тунджа от -4 см до +5 см; за водосбора на р. Марица от -12 см до +17 см; за водосбора на р. Арда от -11 см до +7 см. Водните количества на реките в по-голямата част от басейна са около и под праговете за средни води. Около праговете за високи води са водните количества на реките Марица при гр. Пловдив и гр. Първомай, Харманлийска при гр. Харманли и Върбица при сп. Джебел.

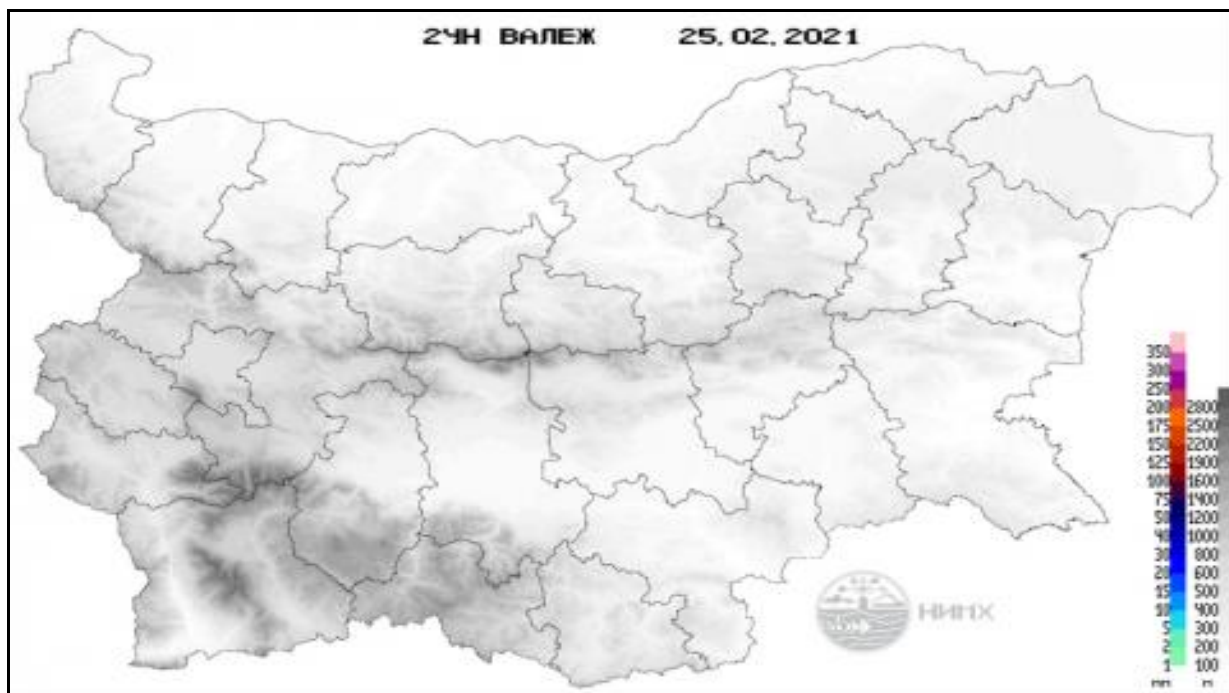
## Западнобеломорски басейн



През изминалото денонощие, нивата на наблюдаваните реки в басейна са останали без съществени изменения. Отчетените колебания на речните нива в басейна са както следва: за водосбора на р. Места от -5 см до +6 см и за водосбора на р. Струма от -9 см до +8 см. Водните количества на реките в по-голямата част от басейна са над праговете за средни води и около праговете за високи води. С водни количества под праговете за средни води са реките Соголянска Бистрица при с. Гърляно, Лебница при с. Лебница и Пиринска Бистрица при с. Горно Спанчево.

### Хидрологична информация

Анализ на денонощната сума на валежа от 7:30 ч. на 24.02.2021 г. до 7:30 ч. на 25.02.2021 г., използващ модел ALADIN и данни от наблюдателната мрежа на НИМХ



На основа на метеорологичната прогноза, обработената хидрологична информация и моделираните водни количества от НИМХ:

**Дунавски басейн:** Днес (25.02) и през следващите три дни нивата на наблюдаваните реки в басейна ще останат без съществени изменения. Водните количества ще бъдат под праговете за внимание.

**Моделът за водосбора на р. Огоста прогнозира:** Прогнозираните водни количества на 26, 27 и 28.02.2021 г. ще бъдат около средномногогодишните стойности. Днес (25.02) и през следващите три дни нивата на реките във водосбора ще се понижават или ще останат без съществени изменения. Водните количества ще бъдат под праговете за внимание.

**Моделът за водосбора на р. Искър прогнозира:** Прогнозираните водни количества на 26, 27 и 28.02.2021 г. ще бъдат около и под средномногогодишните стойности. Днес (25.02) и през следващите три дни нивата на реките във водосбора ще се понижават или ще останат без

съществени изменения. Водните количества ще бъдат под праговете за внимание.

**Моделът за водосбора на р. Янтра прогнозира:** Прогнозираните водни количества на 26, 27 и 28.02.2021 г. ще бъдат около и над средномногогодишните стойности. Днес (25.02) и през следващите три дни нивата на реките във водосбора ще се понижават или ще останат без съществени изменения. Водните количества ще бъдат под праговете за внимание.

**Моделът за водосбора на р. Русенски Лом прогнозира:** Прогнозираните водни количества във водосбора на р. Черни Лом на 26, 27, 28, 29 и 30.02.2021 г. ще бъдат около средномногогодишните стойности. Днес (25.02) и през следващите 4-5 дни речните нива във водосбора ще се понижават или ще останат без съществени изменения. Водните количества ще бъдат под прага за внимание.

**Черноморски басейн:** Днес (25.02) и през следващите три дни речните нива в басейна ще останат без съществени изменения. Водните количества ще бъдат под праговете за внимание.

**Моделът за водосбора на р. Факийска прогнозира:** Прогнозираните водни количества за водосбора на р. Факийска на 26, 27, 28, 29 и 30.02.2021 г. ще бъдат около и над средномногогодишните стойности. Днес (25.02) и през следващите 4-5 дни водните нива на реките от водосбора ще се понижават или ще останат без съществени изменения. Водните количества ще бъдат под прага за внимание.

**Източнобеломорски басейн:** Днес (25.02) и през следващите три дни нивата на наблюдаваните реки ще останат без съществени изменения. Водните количества ще бъдат под праговете за внимание.

**Системата за ранно предупреждение за водосборите на реките Марица и Тунджа на НИМХ прогнозира:**

- Водните нива ще бъдат под праговете за предупреждение.

<u>Прагове за предупреждение</u>			
Нива на тревога:	Жълто - Предупреждение	Оранжево - Риск за тревога	Червено - Тревога

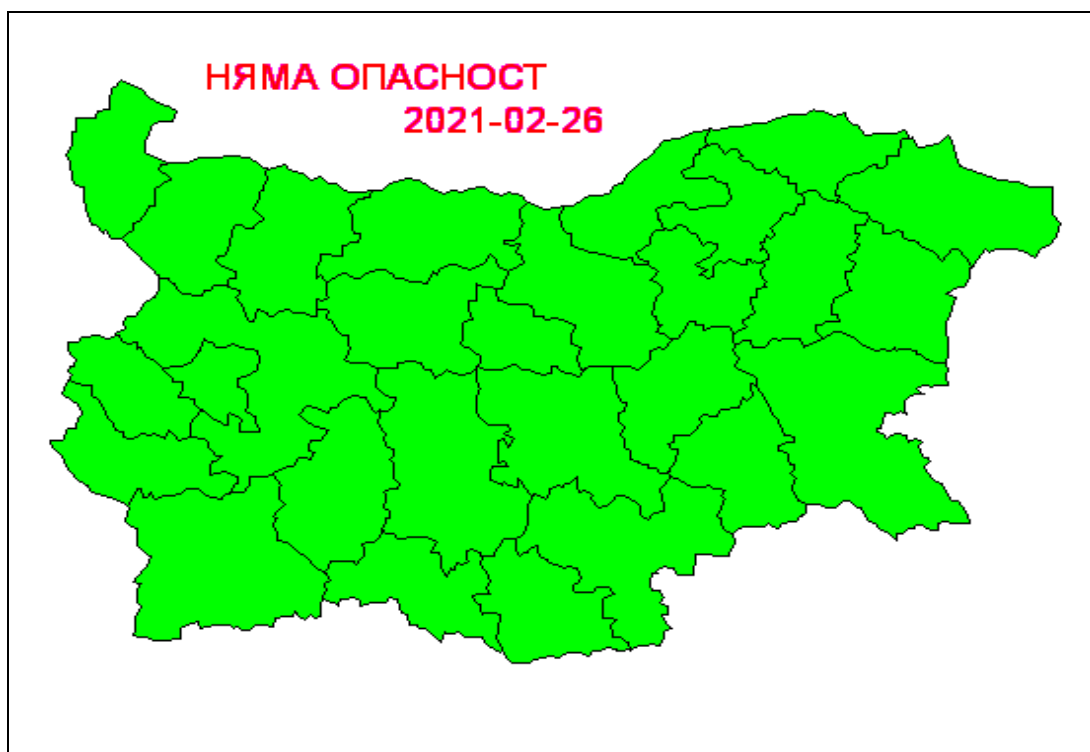
**Системата за ранно предупреждение за водосбора на река Арда на НИМХ прогнозира:**

- Водните количества ще бъдат под праговете за внимание.

<u>Прагове за предупреждение</u>			
Нива на тревога:	Жълто - Внимание	Оранжево - Предупреждение	Червено - Тревога

**Западнобеломорски басейн:** Днес (25.02) и през следващите три дни речните нива в басейна ще останат без съществени изменения. Водните количества ще бъдат под праговете за внимание.

За 26 февруари 2021 г. не се очакват опасни метеорологични явления.



Подробна информация за предупрежденията и опасните метеорологични явления по области може да бъде получена от интерактивната карта на адрес: <http://weather.bg/0index.php?koiFail=RM01opasni1&nd=0&lng=0>