



Министерство на
околната среда и водите

**Ежедневен
бюлетин за
състоянието на
водите**

25 МАЙ 2021

**Комплексни и
значими
язовири**

Речни нива

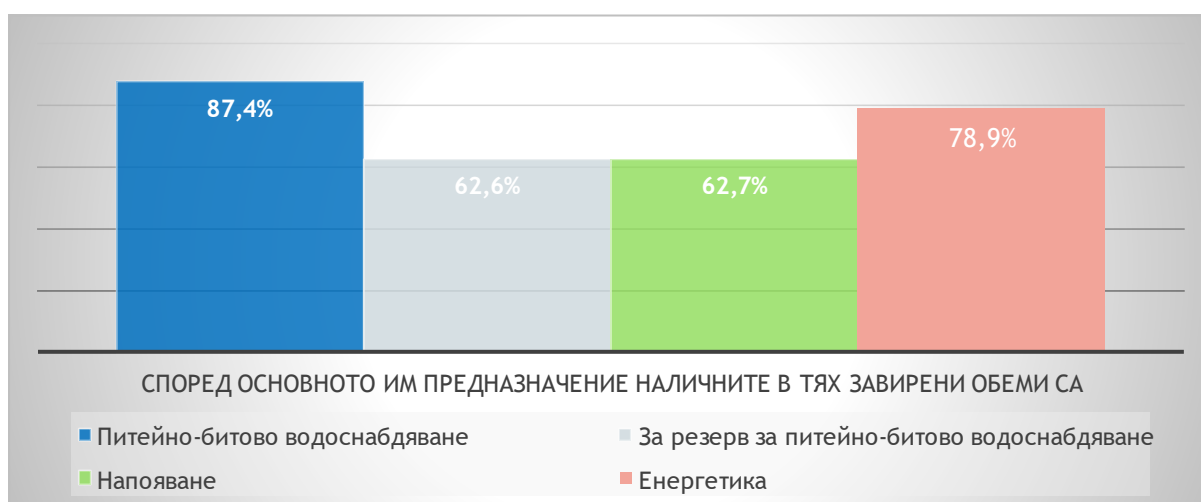
Информация за наличните обеми в комплексните и значими язовири, които се следят в МОСВ:

Съгласно приложение №1 към чл. 13, ал. 1, т. 1 от Закона за водите, комплексните и значими язовири са 52 броя.

Сумата от наличните в тях завирени обеми към 25.05.2021 г. е 4966.1 млн. м³, представлява 75.2 % от сумата от общите им обеми, с 0.2 % по-малко от отношението на завирените им обеми спрямо сумата на общите им обеми към 21.05.2021 г.

Според основното им предназначение наличните в тях завирени обеми са както следва:

- питейно-битово водоснабдяване - 87.4 % от общия им обем;
- за резервно питейно-битово водоснабдяване - 62.6 % от общия им обем;
- напояване - 62.7 % от общия им обем;
- енергетика - 78.9 % от общия им обем.



Налични завирени обеми в язовири по приложение 1 на ЗВ с трансгранично влияние:

1. за Каскада „Арда“:

Язовир „Кърджали“ - 323.641 млн. м³, което е 65.09 % от общия му обем;

Язовир „Студен кладенец“ - 271.425 млн. м³, което е 70.00 % от общия му обем;

Язовир „Ивайловград“ - 112.615 млн. м³, което е 71.87 % от общия му обем;

2. за Каскада „Горна Тунджа“:

Язовир „Копринка“ - 109.052 млн. м³, което е 76.68 % от общия му обем;

Язовир „Жребчево“ - 333.604 млн. м³, което е 83.40 % от общия му обем.

БЮЛЕТИН №310 от 25.05.2021 г. към 8 часа

ОБОБЩЕНИ ДАННИ ЗА СЪСТОЯНИЕТО НА ВОДИТЕ В КОМПЛЕКСНИТЕ И ЗНАЧИМИ ЯЗОВИРИ

Сумата от наличните завирени обеми към комплексните и значими язовири е		4966,1	млн.куб.м.	представлява		75,2%	Тенденция	в бр. язовири			
Според основното предназначение на язовирите наличните в тях завирени обеми:		за питейно-битово водоснабдяване		87,4%	от общия им обем;	84,96%	от полезния им обем	↑ - повишаване на обема	12		
		за резервно - ПБВ		62,6%	от общия им обем;	59,35%	от полезния им обем	↓ -понижаване на обема	28		
		за напояване		62,7%	от общия им обем;	58,55%	от полезния им обем	~ - задържане на обема	8		
		за енергетика		78,9%	от общия им обем;	75,59%	от полезния им обем	∩ -преливане	3		
№	БД	Язовир	Общ обем	Мъртъв/ Санитарен обем	Наличен обем		Наличен полезен обем		Ср. денонощен приток	Ср. денонощен разход	Тенденция
			млн.м ³	млн.м ³	млн.м ³	% от общия обем	млн.м ³	% от полезния обем	м ³ /сек.	м ³ /сек.	
1	БДДР	Искър	655,252	87,200	569,469	86,91%	482,269	84,90%	29,609	29,613	↓
2	БДДР	Бели Искър	15,080	1,400	11,638	77,18%	10,238	74,84%	10,432	3,777	↑
3	БДДР	Среченска бара	15,500	1,000	15,380	99,23%	14,380	99,17%	1,898	2,361	↓
4	БДДР	Христо Смирненски	27,700	4,200	23,215	83,81%	19,015	80,91%	0,461	0,752	↓
5	БДДР	Йовковци	92,179	9,000	91,035	98,76%	82,035	98,62%	0,067	0,726	↓
6	БДЧР	Тича	311,800	40,000	229,999	73,76%	189,999	69,90%	0,838	2,736	↓
7	БДЧР	Камчия	233,550	76,000	232,885	99,72%	156,885	99,58%	2,222	2,604	↓

8	БДЧР	Ясна поляна	32,320	7,550	30,358	93,93%	22,808	92,08%	0,069	0,440	↓
9	БДИБР	Асеновец	28,200	2,000	27,706	98,25%	25,706	98,11%	0,567	0,845	↓
10	БДИБР	Боровица	27,300	4,600	26,750	97,99%	22,150	97,58%	0,287	0,380	↓
11	БДЗБР	Студена	25,200	2,400	20,842	82,71%	18,442	80,89%	2,845	3,009	↓
12	БДЗБР	Дяково	35,400	8,000	31,309	88,44%	23,309	85,07%	3,192	2,431	↑
13	БДЗБР	Калин - за рез. водоснабдяване	1,024	0,100	0,433	42,26%	0,333	36,01%	не се получава ежедневна информация приток и разход		↑
14	БДЗБР	Карагьол - за рез. водоснабдяване	2,252	0,200	1,523	67,62%	1,323	64,46%			↑
15	БДДР	Огняново - за рез. водоснабдяване	31,600	2,500	19,883	62,92%	17,383	59,74%	0,830	1,640	↓
16	БДДР	Панчарево	6,465	1,500	5,414	83,75%	3,914	78,84%	32,496	32,496	↓
17	БДДР	Ястребино	62,300	3,900	37,677	60,48%	33,777	57,84%	0,324	0,532	↓
18	БДДР	Кула	20,250	0,700	10,320	50,96%	9,620	49,21%	0,046	0,046	~
19	БДДР	Рабиша	43,200	2,400	17,648	40,85%	15,248	37,37%	0,046	0,046	~
20	БДДР	Огоста	506,000	67,000	310,900	61,44%	243,900	55,56%	4,630	4,630	~
21	БДДР	Сопот	60,908	1,300	49,950	82,01%	48,650	81,62%	0,451	0,451	~
22	БДДР	Горни Дъбник	130,000	3,000	57,165	43,97%	54,165	42,65%	1,111	1,829	↓
23	БДДР	Бели Лом	25,500	3,200	9,827	38,54%	6,627	29,72%	0,116	0,116	~
24	БДЧР	Съединение	12,810	1,500	7,768	60,64%	6,268	55,42%	0,093	0,093	~
25	БДЧР	Георги Трайков (Цонево)	330,000	21,000	184,737	55,98%	163,737	52,99%	0,239	1,755	↓
26	БДЧР	Порой	45,200	2,000	6,310	13,96%	4,310	9,98%	0,301	0,255	↑
27	БДЧР	Ахелой	12,350	0,800	7,336	59,40%	6,536	56,59%	0,289	0,185	↑
28	БДИБР	Жребчево	400,000	30,000	333,604	83,40%	303,604	82,06%	2,886	6,567	↓
29	БДИБР	Малко Шарково	45,000	3,900	39,806	88,46%	35,906	87,36%	0,093	0,093	~
30	БДИБР	Домлян	26,074	0,700	25,619	98,25%	24,919	98,20%	0,207	0,745	↓
31	БДИБР	Пясъчник	206,530	3,400	46,900	22,71%	43,500	21,41%	0,270	0,270	~
32	БДИБР	Тополница	137,108	20,000	123,549	90,11%	103,549	88,42%	7,581	10,023	↓
33	БДИБР	Тракиец	114,000	24,000	74,542	65,39%	50,542	56,16%	0,058	0,718	↓
34	БДЗБР	Пчелина	54,200	34,200	54,200	100,00%	20,000	100,00%	10,104	10,104	↓

35	БДДР	Александър Стамболийски	205,569	20,000	197,976	96,31%	177,976	95,91%	6,297	8,832	↓
36	БДДР	Кокаляне	не се получава ежедневна информация								
37	БДИБР	Копринка	142,214	5,410	109,052	76,68%	103,642	75,76%	6,185	12,030	↓
	БДИБР	Белмекен-Чаира	149,536	5,179	103,113	68,96%	97,934	67,84%	31,554	14,228	
38	БДИБР	Белмекен	144,036	3,810	99,695	69,22%	95,885	68,38%			↑
39	БДИБР	Чаира	5,500	1,369	3,418	62,15%	2,049	49,60%			↑
	БДИБР	Баташки водосилов път									
	БДИБР	Голям Беглик-Широка поляна	86,091	7,242	76,263	88,58%	69,021	87,54%	5,257	6,611	
40	БДИБР	Голям Беглик	62,111	3,942	55,356	89,12%	51,414	88,39%			↓
41	БДИБР	Широка поляна	23,980	3,300	20,907	87,19%	17,607	85,14%			↓
42	БДИБР	Беглика	1,554	0,242	0,946	60,88%	0,704	53,66%	0,390	0,008	↑
43	БДИБР	Тошков Чарк	1,782	0,276	1,328	74,52%	1,052	69,85%	0,249	0,758	↓
44	БДИБР	Батак	310,298	19,950	286,727	92,40%	266,777	91,88%	10,989	10,984	↑
	БДИБР	Каскада Доспат-Въча									
45	БДЗБР	Доспат	449,249	14,907	403,876	89,90%	388,969	89,55%	2,994	4,222	↓
46	БДИБР	Цанков камък	110,708	31,200	75,723	68,40%	44,523	56,00%	10,840	23,595	↓
47	БДИБР	Въча	226,120	24,520	187,191	82,78%	162,671	80,69%	25,039	29,518	↓
48	БДИБР	Кричим	20,256	1,730	19,330	95,43%	17,600	95,00%	29,137	25,028	↑
	БДИБР	Каскада Арда									
49	БДИБР	Кърджали	497,236	107,176	323,641	65,09%	216,465	55,50%	9,280	27,736	↓
50	БДИБР	Студен кладенец	387,772	90,667	271,425	70,00%	180,758	60,84%	33,370	44,058	↓
51	БДИБР	Ивайловград	156,702	59,526	112,615	71,87%	53,089	54,63%	45,309	43,967	↑
52	БДИБР	Розов кладенец	20,400	13,268	19,248	94,35%	5,980	83,85%	не се получава ежедневна информация приток и разход		↓

* Данните в таблицата са за състоянието на комплексните и значими язовири по Приложение 1 от Закона за водите са към 8 часа на съответния ден.

Язовир Студена:

Съгласно предоставената справка от ВиК Перник за състоянието на яз. Студена, постъпващият приток в язовира на 25.05.2021 г. е 2,845 м³/сек. Притокът е по-малък от размера на дневния разход, загубите и изпуснатото количество от язовира, които са 3,009 м³/сек. Наличният обем в язовира е 20,842 млн. м³. Наличният полезен обем за използване за питейно-битово водоснабдяване е 18,442 млн. м³. От 10.01.2021 г. яз. „Студена“ е в режим на контролирано изпускане. Свободния му обем към 8:30 ч. на 25.05.2021 г. е 4,358 млн. м³, като от язовира се изпускат 2,454 м³/сек.

Язовир Асеновец:

Съгласно предоставената справка от ВиК Сливен за състоянието на яз. Асеновец, постъпващият приток в язовира на 25.05.2021 г. е 0,567 м³/сек. Притокът е по-малък от размера на дневния разход, който е 0,845 м³/сек. Наличният обем в язовира е 27,706 млн. м³. Наличният полезен обем за използване за питейно-битово водоснабдяване е 25,706 млн. м³.

Язовир Дяково:

Съгласно предоставената справка от „Напоителни системи“ ЕАД за състоянието на яз. „Дяково“, постъпващият приток в язовира на 25.05.2021 г. е 3,192 м³/сек. Притокът е по-голям на размера на дневния разход, който е 2,431 м³/сек. Наличният обем в язовира е 31,309 млн. м³. Язовирът има 2 млн. м³ мъртъв обем и 6 млн. м³ санитарен обем за питейно-битово водоснабдяване. Наличният полезен обем за използване за питейно-битово водоснабдяване е 23,309 млн. м³.

Язовир Камчия:

Съгласно предоставената справка от „Напоителни системи“ ЕАД за състоянието на яз. „Тича“, постъпващият приток в язовира на 25.05.2021 г. е 0,838 м³/сек. Притокът е по-малък от размера на дневния разход, който е 2,736 м³/сек. Наличният обем в язовира е 229,999 млн. м³. Наличният полезен обем за използване е 189,999 млн. м³.

Язовир Тича:

Съгласно предоставената справка от „Напоителни системи“ ЕАД за състоянието на яз. „Ястребино“, постъпващият приток в язовира на 25.05.2021 г. е 0,324 м³/сек. Притокът е по-малък от размера на дневния разход, който е 0,532 м³/сек. Наличният обем в язовира е 37,677 млн. м³. Наличният полезен обем за използване за питейно-битово водоснабдяване е 33,777 млн. м³.

Язовир Ястребино:

Съгласно предоставената справка от ВиК Кърджали за състоянието на яз. „Боровица“, постъпващият приток в язовира на 25.05.2021 г. е 0,287 м³/сек. Притокът е по-малък от размера на дневния разход и изпуснатото количество от язовира, които са 0,380 м³/сек. Наличният обем в язовира е 26,750 млн. м³.

Наличният полезен обем за използване за питейно-битово водоснабдяване е 22,150 млн. м³.

Язовир Боровица:

Съгласно предоставената справка от ВиК Кърджали за състоянието на яз. „Боровица“, постъпващият приток в язовира на 21.05.2021 г. е 0,264 м³/сек. Притокът е по-малък от размера на дневния разход и изпуснатото количество от язовира, които са 0,380 м³/сек. Наличният обем в язовира е 26,780 млн. м³, с 10000 м³ по-малък от обема на 20.05.2021 г. Наличният полезен обем за използване за питейно-битово водоснабдяване е 22,180 млн. м³.

Язовир Пчелина:

Съгласно предоставената справка от „Напоителни системи“ ЕАД язовир „Пчелина“ прелива с 10,059 м³/сек. Постъпващият приток в язовира на 25.05.2021 г. е 10,104 м³/сек. Размерът на дневния разход и прелялото количество се равняват на 10,104 м³/сек. Наличният обем в язовира е 54,200 млн. м³, което представлява 100% от общия му обем.

Днес (25.05) речните нива ще останат без съществени изменения. В резултат на валежи утре (26.05) ще има краткотрайни повишения на речните нива във водосборите на реките Искър (над яз. Искър), Вит, Осъм и Янтра, във водосбора на р. Арда, старопланинските и родопските притоци на р. Марица, горната част от водосбора на р. Тунджа, както и незначителни повишения на речните нива в целия западнобеломорски басейн. Водните количества ще бъдат под праговете за внимание.

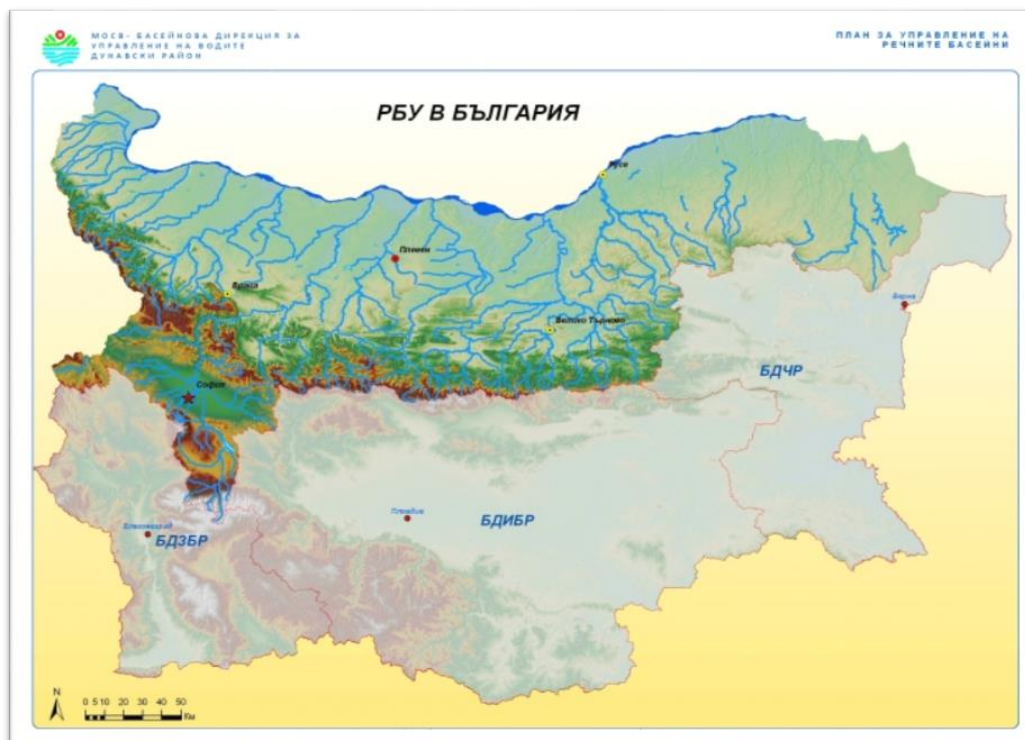
В резултат на интензивни валежи има опасност от възникване на поройни наводнения в следобедните и вечерни часове на 27.05.2021 г.:

- в горните части от водосбора на р. Искър (р. Бели Искър)
- във водосбора на р. Марица (по основната река в най-горното течение).
- в горните части от водосбора на р. Места (р. Бяла Места, р. Торишка, р. Вотрачка, р. Белишка, р. Демяница, р. Добринишка, р. Безбожка, р. Ретиже);

Анализ на хидрологичната обстановка през изминалото денонощие

Анализът е направен на база измерени водни стоежи и изчислени по временни ключови криви водни количества от оперативни конвенционални и автоматични хидрометрични станции на НИМХ:

Дунавски басейн



През изминалото денонощие нивата на по-голяма част от наблюдаваните реки са останали без съществени изменения. Отчетените колебания на речните нива във водосборите на р. Искър и р. Янтра са вследствие работа на хидротехнически съоръжения. Отчетените изменения на речните нива в басейна са както следва: за водосбора на р. Нишава понижение с 1 см; за водосбора на р. Огоста от -3 см до +2 см; за водосбора на р. Искър от -12 см до +11 см; за водосбора на р. Вит от -5 см до +7 см; за водосбора на р. Осъм от -6 см до +7 см; за водосбора на р. Янтра от -16 см до +11 см; за водосбора на р. Русенски Лом от -3 см до +3 см. Водните количества на по-голямата част от реките в басейна са около и под праговете за средни води. С водни количества около праговете за високи води са р. Искър при с. Бели Искър, р. Мусаленска Бистрица при лет. Боровец, р. Искър при гр. Нови Искър и при с. Ореховица.

Черноморски басейн



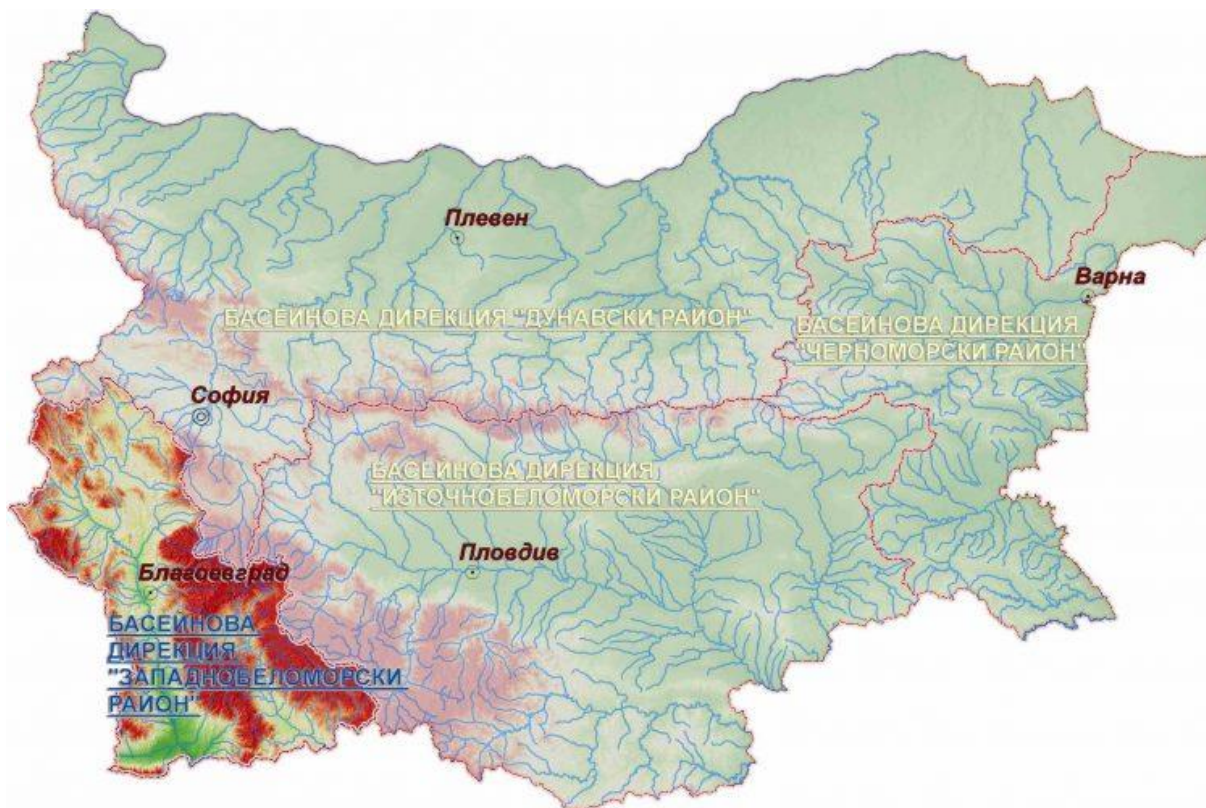
През изминалото денонощие нивата на наблюдаваните реки в басейна са останали без съществени изменения. Отчетените изменения на речните нива в басейна са както следва: за водосбора на р. Провадийска от -4 см до +4 см; за водосбора на р. Камчия от -3 см до +2 см; за водосбора на р. Велека от -2 см до +2 см; в останалата част от басейна речните нива са без изменения. Водните количества на реките в басейна са под праговете за средни води.

Източнобеломорски басейн



През изминалото денонощие нивата на по-голямата част от наблюдаваните реки са останали без съществени изменения. Регистрираните колебания на нивата на реките Тунджа при с. Баня (от -49 см до +49 см), Марица при гр. Белово (от -70 см до +69 см) и при гр. Пазарджик (от -15 см до +33 см), Въча при гр. Девин (от -81 см до +81 см) и при гр. Кричим (от -26 см до +24 см) са в резултат от работата на хидротехнически съоръжения. Отчетените изменения на речните нива в останалата част на басейна са както следва: за водосбора на р. Тунджа от -5 см до +7 см; за водосбора на р. Марица от -15 см до +26 см; за водосбора на р. Арда от -15 см до +15 см. Водните количества на по-голямата част от реките в басейна са около и под праговете за средни води. С водно количество над прага за високи води е река Тунджа при гр. Павел Баня.

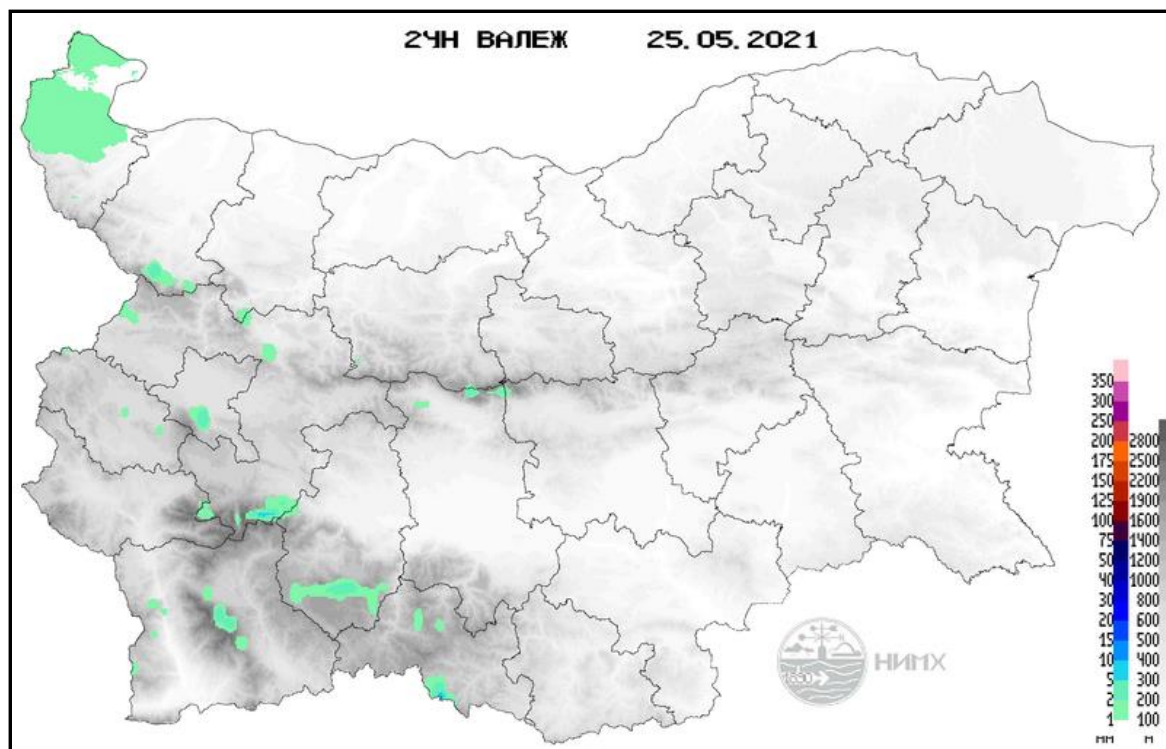
Западнобеломорски басейн



През изминалото денонощие нивата на наблюдаваните реки са останали без съществени изменения или са се повишили незначително вследствие на снеготопене. Отчетените колебания на речните нива в басейна са както следва: за водосбора на р. Места - повишение с до 10 см и за водосбора на р. Струма от -6 см до +16 см. Водните количества на реките във водосбора на р. Места са около праговете за високи води, а в по-голяма част от водосбора на р. Струма са около и под праговете за средни води. С водни количества над праговете за високи води са река Струма при гр. Перник, гр. Кресна и с. Марино поле, на р. Джерман при гр. Дупница и р. Пиринска Бистрица при с. Горно Спанчево.

Хидрологична информация

Анализ на денонощната сума на валежа от 7:30 ч. на 24.05.2021 г. до 7:30 ч. на 25.05.2021 г., използващ модел ALADIN и данни от наблюдателната мрежа на НИМХ



На основа на метеорологичната прогноза, обработената хидрологична информация и моделираните водни количества от НИМХ:

Дунавски басейн: Днес (25.05) речните нива в басейна ще останат без съществени изменения. В резултат на валежи през следващите 3 дни ще има краткотрайни повишения на речните нива: през първия ден във водосборите на реките Искър над яз. Искър Вит, Осъм и Янтра, а през останалите два - в целия басейн. Водните количества ще бъдат под праговете за внимание.

В резултат на интензивни валежи има опасност от възникване на поройни наводнения в следобедните и вечерни часове на 27.05.2021 г. в горните части от водосбора на р. Искър (р. Бели Искър)

Моделът за водосбора на р. Огоста прогнозира: Прогнозираните водни количества на 26, 27 и 28.05.2021 г. ще бъдат около и над средномногогодишните стойности. Днес (25.05) и утре речните нива във водосбора ще останат без съществени изменения. В резултат на валежи на 27 и

28.05 ще има повишения на речните нива във водосбора. Водните количества ще бъдат под праговете за внимание.

Моделът за водосбора на р. Искър прогнозира: Прогнозираните водни количества на 26, 27 и 28.05.2021 г. ще бъдат около и над средномногогодишните стойности. Днес (25.05) и утре речните нива във водосбора ще останат без съществени изменения. В късните вечерни часове на 26.05, и през нощта срещу 27.05, вследствие на валежи, ще има краткотрайни повишения на речните нива във водосбора, като по-съществени те ще бъдат във водосбора над яз. Искър. Водните количества ще бъдат под праговете за внимание.

Моделът за водосбора на р. Янтра прогнозира: Прогнозираните водни количества на 26, 27 и 28.05.2021 г. ще бъдат около и над средномногогодишните стойности. Днес (25.05) речните нива във водосбора ще останат без съществени изменения. През следващите 3 дни в резултат на валежи се очакват краткотрайни повишения на речните нива във водосбора. Водните количества ще бъдат под праговете за внимание.

Моделът за водосбора на р. Русенски Лом прогнозира: Прогнозираните водни количества във водосбора на р. Черни Лом на 26, 27, 28, 29 и 30.05.2021 г. ще бъдат около средномногогодишните стойности. Днес (25.05) и през следващите 4-5 дни нивата във водосбора ще останат без съществени изменения. На 26 и 28.05 в резултат на валежи са възможни незначителни повишения на речните нива във водосбора. Водните количества ще бъдат под прага за внимание.

Черноморски басейн: Днес (25.05) и през следващите три дни речните нива в по-голяма част от басейна ще останат без съществени изменения. На 28.05 в резултат на валежи ще има повишения на речните нива, главно в южночерноморските реки. Водните количества ще бъдат под праговете за внимание.

Моделът за водосбора на р. Айтоска прогнозира: Прогнозираните водни количества на 26, 27 и 28.05.2021 г. ще бъдат около средномногогодишните стойности. Днес (25.05) и през следващите три дни речните нива във водосбора ще останат без съществени изменения. Водните количества ще бъдат под праговете за внимание.

Моделът за водосбора на р. Факийска прогнозира: Прогнозираните водни количества за водосбора на р. Факийска на 26, 27, 28, 29 и 30.05.2021 г. ще бъдат под средномногогодишните стойности. Днес (25.05) и през следващите 4-5 дни нивата във водосбора ще останат без съществени изменения. В резултат на валежи на 28.05 ще има незначителни повишения на речните нива във водосбора. Водните количества ще бъдат под прага за внимание.

Източнобеломорски басейн: Днес (25.05) речните нива в басейна ще останат без съществени изменения. От следобедните и вечерни часове на 26.05 и на 27.05 и 28.05, в резултат на валежи ще има краткотрайни повишения на речните нива във водосбора на р. Арда и старопланинските и родопските

притоци на р. Марица и горната част от водосбора на р. Тунджа. Водните количества ще бъдат под праговете за внимание.

В резултат на интензивни валежи има опасност от възникване на поройни наводнения в следобедните и вечерни часове на 27.05.2021 г. във водосбора на **р. Марица** (по основната река в най-горното течение).

Системата за ранно предупреждение за водосборите на реките Марица и Тунджа на НИМХ прогнозира:

- Водните количества ще бъдат под праговете за внимание.

<i>Прагове за предупреждение</i>			
Нива на тревога:	Жълто - Внимание	Оранжево - Предупреждение	Червено - Тревога

Системата за ранно предупреждение за водосбора на река Арда на НИМХ прогнозира:

- Водните количества ще бъдат под праговете за внимание.

<i>Прагове за предупреждение</i>			
Нива на тревога:	Жълто - Внимание	Оранжево - Предупреждение	Червено - Тревога

Западнобеломорски басейн: Днес (25.05) и утре речните нива в басейна ще останат без съществени изменения. В резултат на валежи, през следващите 3 дни ще има краткотрайни повишения на речните нива в басейна, първите два дни в целия басейн, на 28.05 - главно във водосбора на р. Струма. Водните количества ще бъдат под праговете за внимание.

В резултат на интензивни валежи има опасност от възникване на поройни наводнения в следобедните и вечерни часове на 27.05.2021 г. в горните части от водосбора на **р. Места** (р. Бяла Места, р. Торишка, р. Вотрачка, р. Белишка, р. Демяница, р. Добринишка, р. Безбожка, р. Ретиже);

В направените прогнози не се отчита работата и ретензионната способност на хидротехническите съоръжения.

За 26 май 2021 г. за 14 области в страната НИМХ издава предупреждение от първа степен (жълт код) за гръмотевични бури и локални краткотрайни и интензивни валежи (количества 25-30 mm), повишена вероятност за градушки.



Подробна информация за предупрежденията и опасните метеорологични явления по области може да бъде получена от интерактивната карта на адрес:<http://weather.bg/0index.php?koiFail=RM01opasni1&nd=0&lng=0>