



Министерство на
околната среда и водите

**Ежедневен
бюлетин за
състоянието на
водите**

25 ЮНИ 2021

**Комплексни и
значими
язовири**

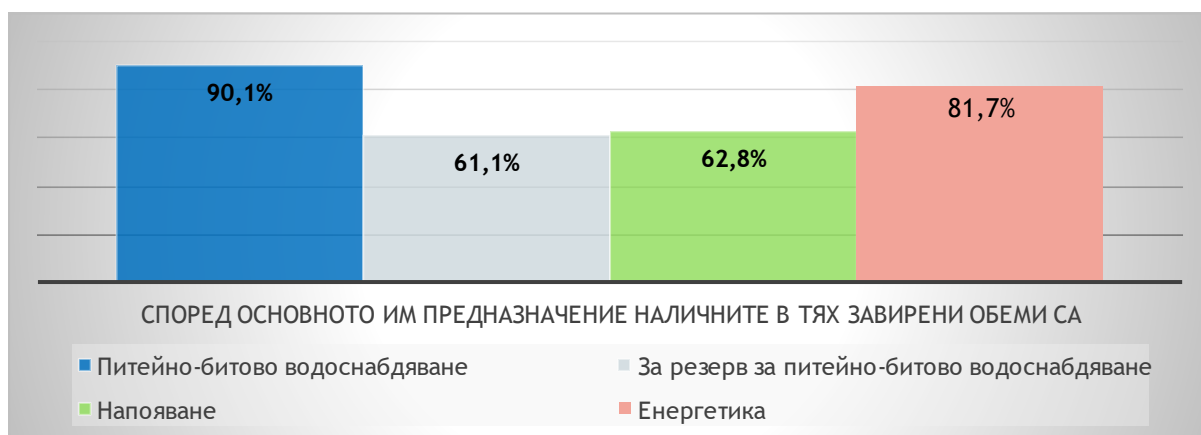
Речни нива

Информация за наличните обеми в комплексните и значими язовири, които се следят в МОСВ:

Съгласно приложение №1 към чл. 13, ал. 1, т. 1 от Закона за водите, комплексните и значими язовири са 52 броя. Сумата от наличните в тях завирени обеми към 25.06.2021 г. е 5088.1 млн. м³, представлява 77.1 % от сумата от общите им обеми, колкото е било отношението на завирените им обеми спрямо сумата на общите им обеми към 24.06.2021 г.

Според основното им предназначение наличните в тях завирени обеми са както следва:

- питейно-битово водоснабдяване - 90.1 % от общия им обем;
- за резервно питейно-битово водоснабдяване - 61.1 % от общия им обем;
- напояване - 62.8 % от общия им обем;
- енергетика - 81.7 % от общия им обем.



Налични завирени обеми в язовири по приложение 1 на ЗВ с трансгранично влияние:

1. за Каскада „Арда“:

Язовир „Кърджали“ - 351.003 млн. м³, което е 70.59 % от общия му обем;

Язовир „Студен кладенец“ - 258.512 млн. м³, което е 66.67 % от общия му обем;

Язовир „Ивайловград“ - 118.326 млн. м³, което е 75.51 % от общия му обем;

2. за Каскада „Горна Тунджа“:

Язовир „Копринка“ - 118.923 млн. м³, което е 83.62 % от общия му обем;

Язовир „Жребчево“ - 335.724 млн. м³, което е 83.93 % от общия му обем.

БЮЛЕТИН №333 от 25.06.2021 г. към 8 часа

ОБОБЩЕНИ ДАННИ ЗА СЪСТОЯНИЕТО НА ВОДИТЕ В КОМПЛЕКСНИТЕ И ЗНАЧИМИ ЯЗОВИРИ

Сумата от наличните завирени обеми към комплексните и значими язовири е			5088,1	млн.куб.м.	представлява		77,1%		Тенденция	в бр. язовири	
Според основното предназначение на язовирите наличните в тях завирени обеми:			за питейно-битово водоснабдяване		90,1%	от общия им обем;	88,15%	от полезния им обем	↑ - повишаване на обема	11	
			за резервно - ПБВ		61,1%	от общия им обем;	57,67%	от полезния им обем	↓ -понижаване на обема	26	
			за напояване		62,8%	от общия им обем;	58,69%	от полезния им обем	~ - задържане на обема	9	
			за енергетика		81,7%	от общия им обем;	78,87%	от полезния им обем	∩ -преливане	5	
№	БД	Язовир	Общ обем	Мъртъв/ Санитарен обем	Наличен обем		Наличен полезен обем		Ср. денонощен приток	Ср. денонощен разход	Тенденция
			млн.м ³	млн.м ³	млн.м ³	% от общия обем	млн.м ³	% от полезния обем	м ³ /сек.	м ³ /сек.	
1	БДДР	Искър	655,252	87,200	583,452	89,04%	496,252	87,36%	27,611	30,865	↓
2	БДДР	Бели Искър	15,080	1,400	12,345	81,86%	10,945	80,01%	4,159	6,297	↓
3	БДДР	Среченска бара	15,500	1,000	15,280	98,58%	14,280	98,48%	0,579	0,579	~
4	БДДР	Христо Смирненски	27,700	4,200	26,497	95,66%	22,297	94,88%	0,711	1,446	↓
5	БДДР	Йовковци	92,179	9,000	91,720	99,50%	82,720	99,45%	0,419	3,736	↓
6	БДЧР	Тича	311,800	40,000	248,525	79,71%	208,525	76,72%	4,555	2,529	↑
7	БДЧР	Камчия	233,550	76,000	234,405	100,37%	158,405	100,54%	4,468	2,338	∩
8	БДЧР	Ясна поляна	32,320	7,550	29,094	90,02%	21,544	86,98%	0,092	0,440	↓

Ежедневен бюлетин за състоянието на водите

9	БДИБР	Асеновец	28,200	2,000	28,093	99,62%	26,093	99,59%	0,845	1,845	↕
10	БДИБР	Боровица	27,300	4,600	26,875	98,44%	22,275	98,13%	0,206	0,380	↓
11	БДЗБР	Студена	25,200	2,400	20,785	82,48%	18,385	80,64%	1,802	2,131	↕
12	БДЗБР	Дяково	35,400	8,000	33,581	94,86%	25,581	93,36%	0,000	0,220	↓
13	БДЗБР	Калин - за рез. водоснабдяване	1,024	0,100	0,998	97,41%	0,898	97,13%	не се получава ежедневна информация приток и разход		↑
14	БДЗБР	Карагьол - за рез. водоснабдяване	2,252	0,200	2,240	99,47%	2,040	99,42%			~
15	БДДР	Огняново - за рез. водоснабдяване	31,600	2,500	18,060	57,15%	15,560	53,47%	0,770	0,770	~
16	БДДР	Панчарево	6,465	1,500	5,310	82,13%	3,810	76,73%	31,549	31,632	↕
17	БДДР	Ястребино	62,300	3,900	46,650	74,88%	42,750	73,20%	1,759	1,285	↑
18	БДДР	Кула	20,250	0,700	10,275	50,74%	9,575	48,98%	0,012	0,058	↓
19	БДДР	Рабиша	43,200	2,400	16,214	37,53%	13,814	33,86%	0,012	0,313	↓
20	БДДР	Огоста	506,000	67,000	298,850	59,06%	231,850	52,81%	4,375	10,451	↓
21	БДДР	Сопот	60,908	1,300	49,860	81,86%	48,560	81,47%	0,000	0,521	↓
22	БДДР	Горни Дъбник	130,000	3,000	57,476	44,21%	54,476	42,89%	1,065	1,065	~
23	БДДР	Бели Лом	25,500	3,200	9,846	38,61%	6,646	29,80%	0,116	0,116	~
24	БДЧР	Съединение	12,810	1,500	8,303	64,82%	6,803	60,15%	0,590	0,382	↑
25	БДЧР	Георги Трайков (Цонево)	330,000	21,000	193,842	58,74%	172,842	55,94%	8,842	2,811	↑
26	БДЧР	Порой	45,200	2,000	6,380	14,12%	4,380	10,14%	0,219	0,127	↑
27	БДЧР	Ахелой	12,350	0,800	7,336	59,40%	6,536	56,59%	0,092	0,092	~
28	БДИБР	Жребчево	400,000	30,000	335,724	83,93%	305,724	82,63%	10,414	10,414	~
29	БДИБР	Малко Шарково	45,000	3,900	40,641	90,31%	36,741	89,39%	0,262	0,262	~
30	БДИБР	Домлян	26,074	0,700	25,665	98,43%	24,965	98,39%	0,758	0,758	~
31	БДИБР	Пясъчник	206,530	3,400	49,742	24,08%	46,342	22,81%	2,307	0,293	↑
32	БДИБР	Тополница	137,108	20,000	116,841	85,22%	96,841	82,69%	6,296	9,803	↓
33	БДИБР	Тракиец	114,000	24,000	73,178	64,19%	49,178	54,64%	0,347	0,810	↓
34	БДЗБР	Пчелина	54,200	34,200	54,100	99,82%	19,900	99,50%	7,407	7,407	↕
35	БДДР	Александър	205,569	20,000	201,060	97,81%	181,060	97,57%	10,146	16,594	↓

Стамболийски												
36	БДДР	Кокаляне	не се получава ежедневна информация									
37	БДИБР	Копринка	142,214	5,410	118,923	83,62%	113,513	82,97%	7,841	11,730	↓	
	БДИБР	Белмекен-Чаира	149,536	5,179	145,030	96,99%	139,851	96,88%	19,841	19,991		
38	БДИБР	Белмекен	144,036	3,810	141,548	98,27%	137,738	98,23%			↓	
39	БДИБР	Чаира	5,500	1,369	3,482	63,31%	2,113	51,15%			↑	
	БДИБР	Баташки водносилов път										
	БДИБР	Голям Беглик-Широка поляна	86,091	7,242	79,064	91,84%	71,822	91,09%	3,277	7,432		
40	БДИБР	Голям Беглик	62,111	3,942	56,498	90,96%	52,556	90,35%			↓	
41	БДИБР	Широка поляна	23,980	3,300	22,566	94,10%	19,266	93,16%			↓	
42	БДИБР	Беглика	1,554	0,242	0,955	61,45%	0,713	54,34%	0,265	0,010	↑	
43	БДИБР	Тошков Чарк	1,782	0,276	1,236	69,36%	0,960	63,75%	0,341	0,572	↓	
44	БДИБР	Батак	310,298	19,950	284,287	91,62%	264,337	91,04%	8,653	11,007	↓	
	БДИБР	Каскада Доспат-Въча										
45	БДЗБР	Доспат	449,249	14,907	393,798	87,66%	378,891	87,23%	2,082	8,221	↓	
46	БДИБР	Цанков камък	110,708	31,200	83,038	75,01%	51,838	65,20%	13,433	18,197	↓	
47	БДИБР	Въча	226,120	24,520	192,814	85,27%	168,294	83,48%	19,168	11,118	↑	
48	БДИБР	Кричим	20,256	1,730	19,468	96,11%	17,738	95,75%	10,677	13,583	↓	
	БДИБР	Каскада Арда										
49	БДИБР	Кърджали	497,236	107,176	351,003	70,59%	243,827	62,51%	10,587	1,521	↑	
50	БДИБР	Студен кладенец	387,772	90,667	258,512	66,67%	167,845	56,49%	5,945	18,818	↓	
51	БДИБР	Ивайловград	156,702	59,526	118,326	75,51%	58,800	60,51%	26,390	32,027	↓	
52	БДИБР	Розов кладенец	20,400	13,268	18,528	90,82%	5,260	73,75%	не се получава ежедневна информация приток и разход		↓	

* Данните в таблицата са за състоянието на комплексните и значими язовири по Приложение 1 от Закона за водите са към 8 часа на съответния ден.

Язовир Студена:

Съгласно предоставената справка от ВиК Перник за състоянието на яз. Студена, постъпващият приток в язовира на 25.06.2021 г. е 1,802 м³/сек. Притокът е по-малък от размера на дневния разход, загубите и изпуснатото количество от язовира, които са 2,131 м³/сек. Наличният обем в язовира е 20,7854 млн. м³, с 28400 м³ по-малък от обема на 24.06.2021 г. Наличният полезен обем за използване за питейно-битово водоснабдяване е 18,3854 млн. м³. От 10.01.2021 г. яз. „Студена“ е в режим на контролирано изпускане. Свободния му обем към 8:30 ч. на 25.06.2021 г. е 4,4146 млн. м³, като от язовира се изпускат 1,475 м³/сек.

Язовир Асеновец:

Съгласно предоставената справка от ВиК Сливен за състоянието на яз. Асеновец, постъпващият приток в язовира на 25.06.2021 г. е 0,845 м³/сек. Притокът е по-малък от размера на дневния разход, който е 1,845 м³/сек (включително преливащото водно количество). Наличният обем в язовира е 28,093 млн. м³, колкото е бил обема на 24.06.2021 г. Наличният полезен обем за използване за питейно-битово водоснабдяване е 26,093 млн. м³. Язовирът прелива с 1,0 м³/сек.

Язовир Камчия:

Съгласно предоставената справка от ВиК Бургас за състоянието на яз. „Камчия“, постъпващият приток в язовира на 25.06.2021 г. е 4,468 м³/сек. Притокът е по-голям от размера на дневния разход, който е 2,338 м³/сек (включително преливащото водно количество). Наличният обем в язовира е 234,405 млн. м³, с 285000 м³ по-малък от обема на 24.06.2021 г. Наличният полезен обем за използване за питейно-битово водоснабдяване е 158,405 млн. м³. Язовирът прелива с 3,8 м³/сек.

Язовир Панчарево:

Съгласно предоставената справка от „Напоителни системи“ ЕАД язовир „Панчарево“ прелива с 31,2 м³/сек. Постъпващият приток в язовира на 25.06.2021 г. е 31,549 м³/сек. Размерът на дневния разход и прелялото количество се равняват на 31,632 м³/сек. Наличният обем в язовира е 5,3096 млн. м³, което представлява 82,13% от общия му обем.

Язовир Пчелина:

Съгласно предоставената справка от „Напоителни системи“ ЕАД язовир „Пчелина“ прелива с 7,357 м³/сек. Постъпващият приток в язовира на 25.06.2021 г. е 7,407 м³/сек. Размерът на дневния разход и прелялото количество се равняват на 7,407 м³/сек. Наличният обем в язовира е 54,1 млн. м³, което представлява 99,82% от общия му обем.

На 25.06 речните нива ще се понижават или ще останат без съществени изменения.

На 26.06 и 27.06 в резултат на валежи на места ще има краткотрайни повишения на речните нива.

По-значителни краткотрайни повишения се очакват в:

Дунавски басейн:

- във вечерните часове на 26.06 и през нощта срещу 27.06 в планинските части от водосборите на реките. По-съществени повишения са възможни през нощта срещу 27.06 и в сутрешните часове на 27.06 във водосбора на р. Янтра над гр. Габрово;

Черноморски басейн:

- във вечерните часове на 26.06 и през нощта срещу 27.06 във водосборите на реките Камчия, Айтоска и южночерноморските реки;

Източнобеломорски басейн:

- през нощта на 26.06 срещу 27.06 и на 27.06 ще има краткотрайни повишения на речните нива във водосбора р. Тунджа над яз. Жребчево и в притока ѝ р. Мочурица, и във родопските притоци на р. Марица и р. Арда;

Западнобеломорски басейн:

- на 27.06 в резултат на валежи са възможни краткотрайни повишения главно във водосбора на р. Места.

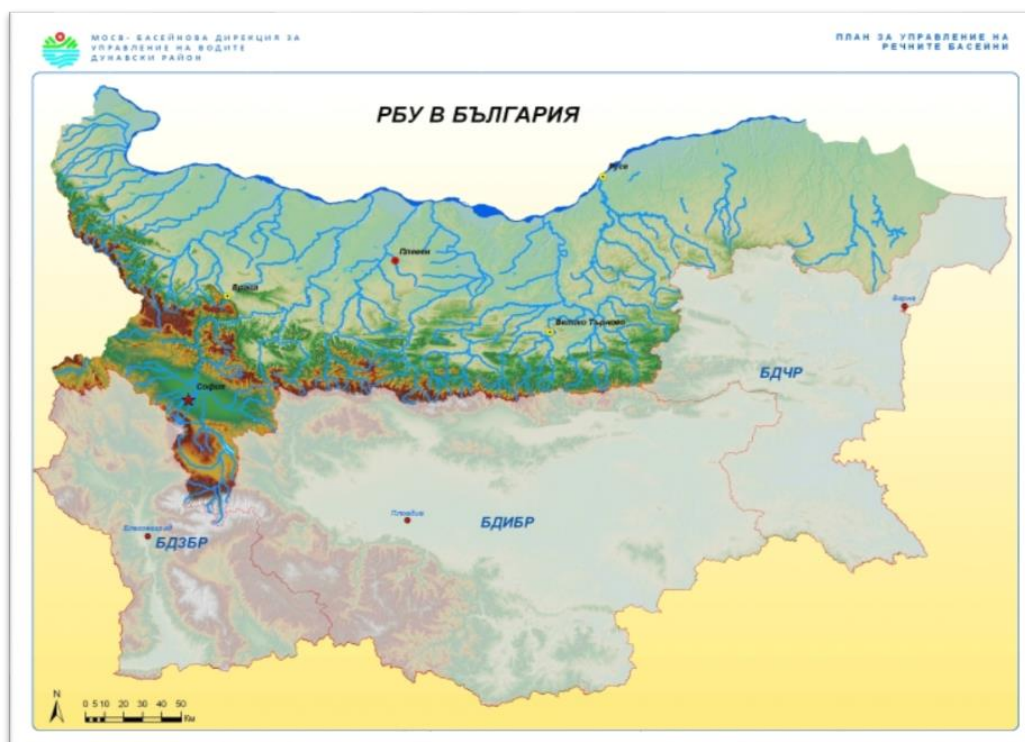
В резултат на интензивни валежи има опасност от възникване на поройни наводнения както следва:

- през нощта на 26.06 срещу 27.06.2021 г и в сутрешните часове на 27.06.2021 г. във водосбора на р. Янтра (над гр. Габрово);
- в сутрешните и обедни часове на 27.06.2021 г. във водосборите на р. Тунджа (р. Радова, р. Мараш, р. Беленска, р. Лещова, р. Лазова, р. Поповска, р. Сливитовска, р. Енинска, р. Овчарица) - в района на гр. Казанлък, гр. Твърдица, гр. Шивачево, гр. Сливен, гр. Стралджа, гр. Карнобат.

Анализ на хидрологичната обстановка през изминалото денонощие

Анализът е направен на база измерени водни стоежи и изчислени по временни ключови криви водни количества от оперативни конвенционални и автоматични хидрометрични станции на НИМХ:

Дунавски басейн



През изминалото денонощие нивата на по-голяма част от наблюдаваните реки в басейна са се понижавали или са останали без съществени изменения. Отчетените изменения на речните нива в басейна са както следва: за водосбора на р. Нишава от -3 см до +1 см; за водосбора на р. Огоста от -12 см до +20 см; за водосбора на р. Искър от -22 см до +19 см; за водосбора на р. Вит от -7 см до +7 см; за водосбора на р. Осъм от -12 см до +10 см; за водосбора на р. Янтра от -25 см до +7 см; за водосбора на р. Русенски Лом от -4 см до +2 см. Водните количества на по-голямата част от реките в басейна са около и над праговете за средни води, само водните количества на р. Палакария при с. Рельово, р. Черни Вит при с. Черни Вит, р. Бели Вит при гр. Тетевен и р. Осъм при гр. Ловеч са под праговете за средни води.

Черноморски басейн



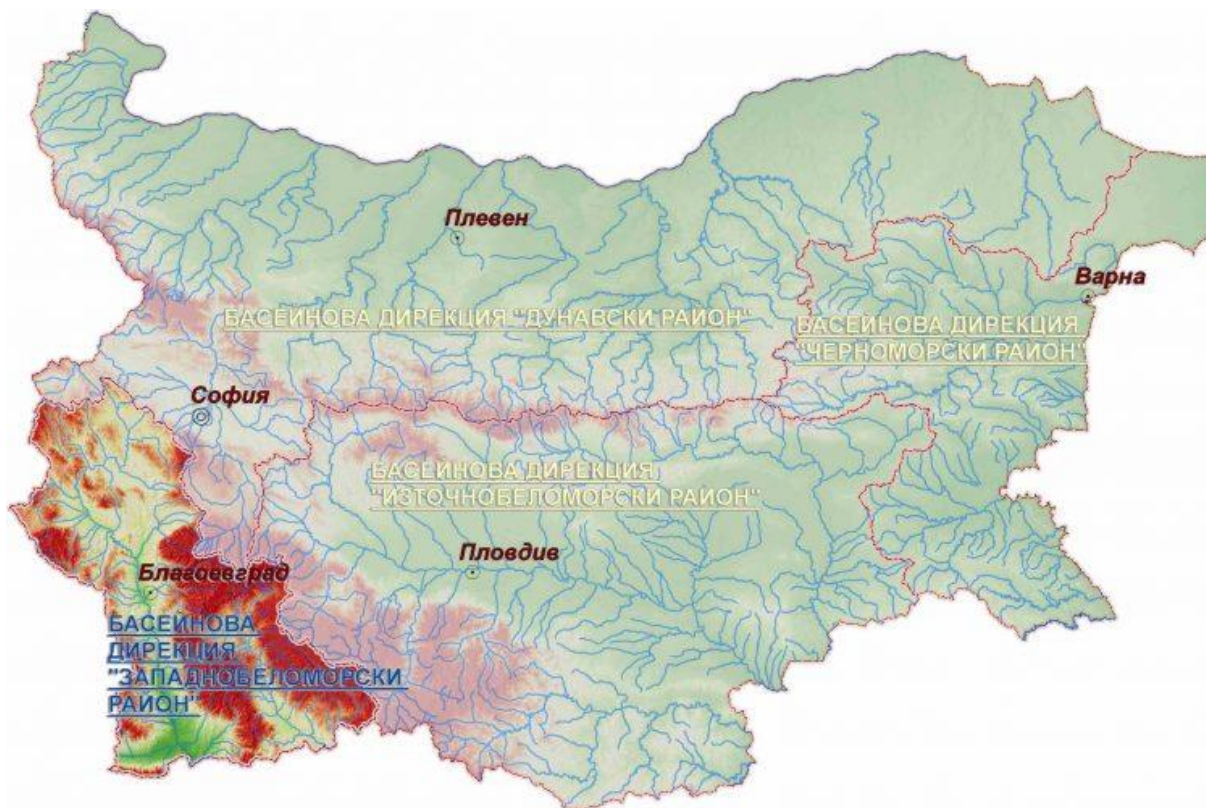
През изминалото денонощие нивата на по-голяма част от наблюдаваните реки в басейна са се понижавали или са останали без съществени изменения. Отчетените изменения на речните нива в басейна са както следва: за водосбора на р. Провадийска от -3 до +2 см; за водосбора на р. Камчия от -6 до +2 см; за водосбора на р. Велека от -7 см до +2 см; в останалата част от басейна речните нива са с понижения до -2 см. Водните количества на повечето от реките в басейна са около и под праговете за средни води.

Източнобеломорски басейн



През изминалото денонощие нивата на наблюдаваните реки в по-голямата част от басейна са се понижавали. Регистрираните колебания на нивата на реките Тунджа при с. Баня (с до ± 49 см) и Въча при гр. Девин (с до ± 86 см) са в резултат от работата на хидротехнически съоръжения. Отчетените изменения на речните нива в останалата част на басейна са както следва: за водосбора на р. Тунджа от -22 см до +5 см; за водосбора на р. Марица от -16 см до +13 см; за водосбора на р. Арда от -17 см до +18 см; за водосбора на р. Бяла от -10 см до +10 см. Водните количества на повечето реки в басейна са около и под праговете за средни води. Водните количества на реките Тунджа при гр. Павел баня и Марица при село Радуил и градовете Белово, Пазарджик и Пловдив са около праговете за високи води.

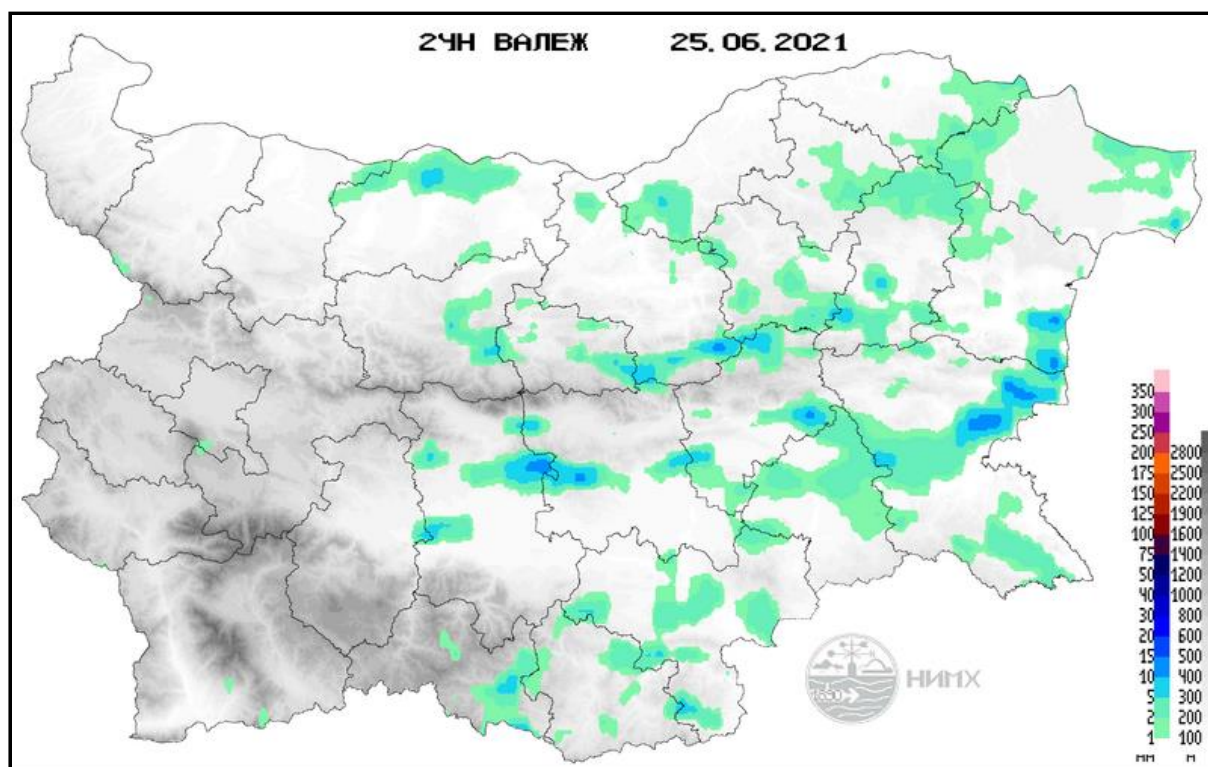
Западнобеломорски басейн



През изминалото денонощие нивата на наблюдаваните реки са останали без съществени изменения. Отчетените колебания на речните нива в басейна са както следва: за водосбора на р. Места от -8 см до +7 см; за водосбора на р. Струма от -8 см до +7 см. Водните количества на повечето реки в басейна са около и под праговете за средни води. Водните количества на реките Струма при гр. Перник, Джерман при гр. Дупница и Места при м. Момина кула са над праговете за високи води.

Хидрологична информация

Анализ на денонощната сума на валежа от 7:30 ч. на 24.06.2021 г. до 7:30 ч. на 25.06.2021 г., използващ модел ALADIN и данни от наблюдателната мрежа на НИМХ



На основа на метеорологичната прогноза, обработената хидрологична информация и моделираните водни количества от НИМХ:

Дунавски басейн: Днес (25.06) и през следващите три дни речните нива в басейна ще останат без съществени изменения. Във вечерните часове на 26.06 и през нощта срещу 27.06, в резултат на валежи са възможни краткотрайни повишения на речните нива във водосборите в планинските части от водосборите на реките. По-значителни повишения са възможни през нощта срещу 27.06 и в сутрешните часове на 27.06 във водосбора на р. Янтра над гр. Габрово.

В резултат на интензивни валежи има опасност от възникване на поройни наводнения през нощта срещу 27.06.2021 г и в сутрешните часове на 27.06.2021 г. във водосбора на: р. Янтра (над гр. Габрово).

Моделът за водосбора на р. Огоста прогнозира: Прогнозираните водни количества на 26, 27 и 28.06.2021 г. ще бъдат около и над средномногогодишните стойности. Днес (25.06) и през следващите три дни речните нива в по-голяма част от водосбора ще останат без съществени изменения. В резултат на валежи във вечерните часове на 26.06 и през нощта срещу 27.06 ще има краткотрайни повишения на речните нива във водосбора над яз. Огоста. Водните количества ще бъдат под праговете за внимание.

Моделът за водосбора на р. Искър прогнозира: Прогнозираните водни количества на 26, 27 и 28.06.2021 г. ще бъдат около средномногогодишните стойности. Днес (25.06) и през следващите три дни речните нива във водосбора ще се понижават или ще останат без съществени изменения. Водните количества ще бъдат под праговете за внимание.

Моделът за водосбора на р. Янтра прогнозира: Прогнозираните водни количества на 26, 27 и 28.06.2021 г. ще бъдат около и над средномногогодишните стойности. Днес (25.06) и през следващите 3 дни речните нива в голяма част от водосбора ще останат без съществени изменения. В резултат на валежи през нощта срещу 27.06 и в сутрешните часове на 27.06 ще има краткотрайни повишения на речните нива, главно в планинските части от водосбора (р. Янтра над гр. Габрово). Водните количества ще бъдат под праговете за внимание.

Моделът за водосбора на р. Русенски Лом прогнозира: Прогнозираните водни количества във водосбора на р. Черни Лом на 26, 27, 28, 29 и 30.06.2021г. ще бъдат над средномногогодишните стойности. Днес (25.06) и през следващите 4-5 дни речните нива във водосбора ще се понижават или ще останат без съществени изменения. В резултат на валежи ще има краткотрайни повишения на речните нива във водосбора през нощта срещу 27.06 и в сутрешните часове на 27.06. Водните количества ще бъдат под прага за внимание.

Черноморски басейн: Днес (25.06) и през следващите три дни речните нива в голяма част от басейна ще останат без съществени изменения. Във вечерните часове на 26.06 и през нощта срещу 27.06, в резултат на валежи ще има краткотрайни повишения на речните нива във водосборите на реките Камчия, Айтоска и южночерноморските реки. Водните количества ще бъдат под праговете за внимание.

Моделът за водосбора на р. Айтоска прогнозира: Прогнозираните водни количества на 26, 27 и 28.06.2021 г. ще бъдат около средномногогодишните стойности. Днес (25.06) и през следващите три дни речните нива във водосбора ще останат без съществени изменения. В резултат на валежи са възможни краткотрайни повишения на речните нива във водосбора през нощта срещу 27.06 и през деня на 27.06. Водните количества ще бъдат под праговете за внимание.

Моделът за водосбора на р. Факийска прогнозира: Прогнозираните водни количества за водосбора на р. Факийска на 25, 26, 27, 28 и 29.06.2021 г. ще бъдат около и над средномногогодишните стойности. Днес (25.06) и през

следващите 4-5 дни речите нива във водосбора ще се понижават или ще останат без съществени изменения. В резултат на валежи ще има краткотрайни повишения на речните нива на 27 и 28.06. Водните количества ще бъдат под прага за внимание.

Източнобеломорски басейн: Днес (25.06) и през следващите три дни речните нива в голяма част от басейна ще останат без съществени изменения. В резултат на валежи през нощта срещу 27.06 и на 27.06 ще има краткотрайни повишения на речните нива във водосбора р. Тунджа над яз. Жребчево и в притока ѝ р. Мочурица, и във родопските притоци на р. Марица и р. Арда.

В резултат на интензивни валежи има опасност от възникване на поройни наводнения В сутрешните и обедни часове на 27.06.2021 г. във водосборите на р. Тунджа (р. Радова, р. Мараш, р. Беленска, р. Лещова, р. Лазова, р. Поповска, р. Сливитовска, р. Енинска, р. Овчарица) - в района на гр. Казанлък, гр. Твърдица, гр. Шивачево, гр. Сливен, гр. Стралджа, гр. Карнобат.

Системата за ранно предупреждение за водосборите на реките Марица и Тунджа на НИМХ прогнозира:

- Водните количества ще бъдат под праговете за внимание.

<u>Прагове за предупреждение</u>			
Нива на тревога:	Жълто - Внимание	Оранжево - Предупреждение	Червено - Тревога

Системата за ранно предупреждение за водосбора на река Арда на НИМХ прогнозира:

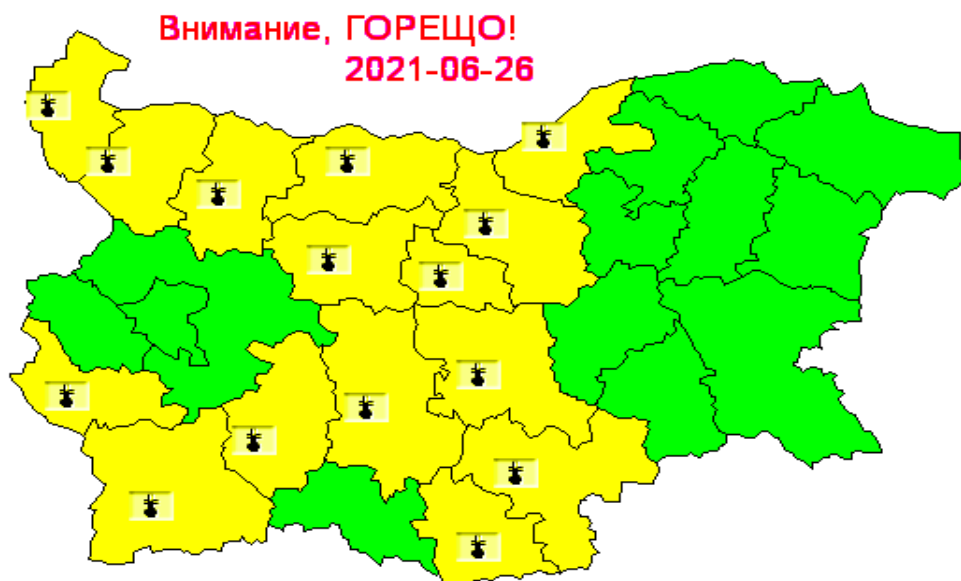
- Водните количества ще бъдат под праговете за внимание.

<u>Прагове за предупреждение</u>			
Нива на тревога:	Жълто - Внимание	Оранжево - Предупреждение	Червено - Тревога

Западнобеломорски басейн: Днес (25.06) и през следващите три дни речните нива в басейна ще се понижават или ще останат без съществени изменения. На 27.06 в резултат на валежи са възможни краткотрайни повишения главно във водосбора на р. Места. Водните количества ще бъдат под праговете за внимание.

В направените прогнози не се отчита работата и ретензионната способност на хидротехническите съоръжения.

За 26 юни 2021 г. НИМХ издава предупреждение от първа степен (жълт код) за опасни метеорологични явления. Максималните температури в 15 области в страната ще са между 35° -38°.



Подробна информация за предупрежденията и опасните метеорологични явления по области може да бъде получена от интерактивната карта на адрес:<http://weather.bg/0index.php?koiFail=RM01opasni1&nd=0&lng=0>