



Министерство на
околната среда и водите

**Ежедневен
бюлетин за
състоянието на
водите**

25 ЮЛИ 2022

**Комплексни
и значими
язовири**

Речни нива

Информация за наличните обеми в комплексните и значими язовири, които се следят в МОСВ:

Съгласно приложение №1 към чл. 13, ал. 1, т. 1 от Закона за водите, комплексните и значими язовири са 52 броя.

Сумата от наличните в тях завирени обеми към 25.07.2022 г. е 4688.0 млн. м³, представлява 71.0 % от сумата от общите им обеми, 0.6 % по-малко от отношението на завирените им обеми спрямо сумата на общите им обеми към 22.07.2022 г.

Според основното им предназначение наличните в тях завирени обеми са както следва:

- питейно-битово водоснабдяване - 86.3 % от общия им обем;
- за резервно питейно-битово водоснабдяване - 62.3 % от общия им обем;
- напояване - 52.2 % от общия им обем;
- енергетика - 78.0 % от общия им обем.

Налични завирени обеми в язовири по приложение 1 на ЗВ с трансгранично влияние:

1. за Каскада „Арда“:

Язовир „Кърджали“ - 424.301 млн. м³, което е 85.33 % от общия му обем;

Язовир „Студен кладенец“ - 276.766 млн. м³, което е 71.37 % от общия му обем;

Язовир „Ивайловград“ - 132.461 млн. м³, което е 84.53 % от общия му обем;

2. за Каскада „Горна Тунджа“:

Язовир „Копринка“ - 73.619 млн. м³, което е 51.77 % от общия му обем;

Язовир „Жребчево“ - 214.808 млн. м³, което е 53.70 % от общия му обем.

БЮЛЕТИН № 603 от 25.07.2022 г. към 8 часа

ОБОБЩЕНИ ДАННИ ЗА СЪСТОЯНИЕТО НА ВОДИТЕ В КОМПЛЕКСНИТЕ И ЗНАЧИМИ ЯЗОВИРИ

Сумата от наличните завърени обеми към комплексните и значими язовири е			4688,0	млн.куб.м.	представлява		71,0%	Тенденция	в бр. язовири		
Според основното предназначение на язовирите наличните в тях завърени обеми:			за питейно-битово водоснабдяване		86,3%	от общия им обем;	83,63%	от полезния им обем	↑ - повишаване на обема	6	
			за резервно - ПБВ		62,3%	от общия им обем;	58,99%	от полезния им обем	↓ - понижаване на обема	40	
			за напояване		52,2%	от общия им обем;	46,85%	от полезния им обем	~ - задържане на обема	3	
			за енергетика		78,0%	от общия им обем;	74,60%	от полезния им обем	∩ - преливане	2	
№	БД	Язовир	Общ обем	Мъртъв/ Санитарен обем	Наличен обем		Наличен полезен обем		Ср. денонощен приток	Ср. денонощен разход	Тенденция
			млн.м ³	млн.м ³	млн.м ³	% от общия обем	млн.м ³	% от полезния обем	м ³ /сек.	м ³ /сек.	
1	БДДР	Искър	655,252	87,200	555,906	84,84%	468,706	82,51%	3,636	5,230	↓
2	БДДР	Бели Искър	15,080	1,400	11,379	75,46%	9,979	72,95%	0,464	0,635	↓
3	БДДР	Среченска бара	15,500	1,000	15,360	99,10%	14,360	99,03%	1,400	2,095	↓
4	БДДР	Христо Смирненски	27,700	4,200	21,242	76,68%	17,042	72,52%	0,068	0,337	↓
5	БДДР	Йовковци	92,179	9,000	88,442	95,95%	79,442	95,51%	0,100	0,745	↓
6	БДЧР	Тича	311,800	40,000	253,655	81,35%	213,655	78,61%	0,065	2,407	↓
7	БДЧР	Камчия	233,550	76,000	223,845	95,84%	147,845	93,84%	0,023	3,102	↓
8	БДЧР	Ясна поляна	32,320	7,550	23,047	71,31%	15,497	62,56%	0,012	0,625	↓

9	БДИБР	Асеновец	28,200	2,000	21,240	75,32%	19,240	73,44%	0,104	0,845	↓
10	БДИБР	Боровица	27,300	4,600	26,480	97,00%	21,880	96,39%	0,043	0,390	↓
11	БДЗБР	Студена	25,200	2,400	23,810	94,48%	21,410	93,90%	0,203	0,782	↓
12	БДЗБР	Дяково	35,400	8,000	29,496	83,32%	21,496	78,45%	0,174	0,386	↓
13	БДЗБР	Калин - за рез.водоснабдяване	1,024	0,100	0,874	85,33%	0,774	83,74%	не се получава ежедневна информация приток и разход		↓
14	БДЗБР	Карагьол - за рез.водоснабдяване	2,252	0,200	1,683	74,72%	1,483	72,26%			~
15	БДДР	Огняново - за рез.водоснабдяване **	31,600	2,500	19,165	60,65%	16,665	57,27%	0,334	0,335	↓
16	БДДР	Панчарево	6,465	1,500	5,442	84,17%	3,942	79,39%	3,087	3,166	↓
17	БДДР	Ястребино	62,300	3,900	43,662	70,08%	39,762	68,09%	0,035	1,910	↓
18	БДДР	Кула	20,250	0,700	8,440	41,68%	7,740	39,59%	0,150	0,150	~
19	БДДР	Рабиша	43,200	2,400	12,869	29,79%	10,469	25,66%	0,000	0,046	↓
20	БДДР	Огоста	506,000	67,000	258,890	51,16%	191,890	43,71%	1,563	7,234	↓
21	БДДР	Сопот	60,908	1,300	43,602	71,59%	42,302	70,97%	0,035	3,125	↓
22	БДДР	Горни Дъбник	130,000	3,000	53,926	41,48%	50,926	40,10%	0,752	2,083	↓
23	БДДР	Бели Лом	25,500	3,200	9,314	36,53%	6,114	27,42%	0,000	0,116	↓
24	БДЧР	Съединение	12,810	1,500	8,615	67,25%	7,115	62,91%	0,012	0,116	↓
25	БДЧР	Георги Трайков (Цонево)	330,000	21,000	202,296	61,30%	181,296	58,67%	0,005	4,519	↓
26	БДЧР	Порой	45,200	2,000	5,317	11,76%	3,317	7,68%	0,012	0,023	↓
27	БДЧР	Ахелой	12,350	0,800	3,113	25,21%	2,313	20,03%	0,092	0,092	~
28	БДИБР	Жребчево	400,000	30,000	214,808	53,70%	184,808	49,95%	0,694	15,647	↓
29	БДИБР	Малко Шарково	45,000	3,900	36,143	80,32%	32,243	78,45%	0,012	1,493	↓
30	БДИБР	Домлян	26,074	0,700	15,889	60,94%	15,189	59,86%	0,124	4,290	↓
31	БДИБР	Пясъчник	206,530	3,400	42,056	20,36%	38,656	19,03%	0,000	5,625	↓
32	БДИБР	Тополница	137,108	20,000	78,295	57,10%	58,295	49,78%	0,914	14,086	↓
33	БДИБР	Тракиец	114,000	24,000	71,269	62,52%	47,269	52,52%	0,058	1,088	↓
34	БДЗБР	Пчелина	54,200	34,200	53,850	99,35%	19,650	98,25%	2,708	2,708	↓
35	БДДР	Александър Стамболийски	205,569	20,000	133,847	65,11%	113,847	61,35%	0,470	2,843	↓
36	БДДР	Кокаляне	не се получава ежедневна информация								
37	БДИБР	Копринка	142,214	5,410	73,619	51,77%	68,209	49,86%	0,228	13,299	↓

	БДИБР	Белмекен-Чаира	149,536	5,179	136,287	91,14%	131,108	90,82%	2,733	6,955	
38	БДИБР	Белмекен	144,036	3,810	132,968	92,32%	129,158	92,11%			↓
39	БДИБР	Чаира	5,500	1,369	3,319	60,35%	1,950	47,21%			↑
	БДИБР	Баташки водносилов път									
	БДИБР	Голям Беглик-Широка поляна	86,091	7,242	73,345	85,19%	66,103	83,83%	2,492	6,485	
40	БДИБР	Голям Беглик	62,111	3,942	53,340	85,88%	49,398	84,92%			↓
41	БДИБР	Широка поляна	23,980	3,300	20,005	83,42%	16,705	80,78%			↓
42	БДИБР	Беглика	1,554	0,242	0,916	58,94%	0,674	51,37%	0,098	0,012	↑
43	БДИБР	Тошков Чарк	1,782	0,276	0,911	51,11%	0,635	42,15%	0,260	0,447	↓
44	БДИБР	Батак	310,298	19,950	209,660	67,57%	189,710	65,34%	7,288	14,764	↓
	БДИБР	Каскада Доспат-Въча									
45	БДЗБР	Доспат	449,249	14,907	380,380	84,67%	365,473	84,14%	1,087	14,122	↓
46	БДИБР	Цанков камък	110,708	31,200	92,510	83,56%	61,310	77,11%	17,893	1,524	↑
47	БДИБР	Въча	226,120	24,520	192,466	85,12%	167,946	83,31%	3,356	21,481	↓
48	БДИБР	Кричим	20,256	1,730	19,260	95,08%	17,530	94,63%	20,722	21,222	↓
	БДИБР	Каскада Арда									
49	БДИБР	Кърджали	497,236	107,176	424,301	85,33%	317,125	81,30%	4,012	26,169	↓
50	БДИБР	Студен кладенец	387,772	90,667	276,766	71,37%	186,099	62,64%	30,264	5,976	↑
51	БДИБР	Ивайловград	156,702	59,526	132,461	84,53%	72,935	75,05%	7,942	1,668	↑
52	БДИБР	Розов кладенец	20,400	13,268	18,312	89,76%	5,044	70,72%	не се получава ежедневна информация приток и разход		↑

* Данните в таблицата са за състоянието на комплексните и значими язовири по Приложение 1 от Закона за водите са към 8 часа на съответния ден.

** С Решение № 740 от 15 октомври 2020 г. за осигуряване на дългосрочната стабилност на водоснабдяването на Столична община, Министерски съвет определя „Български ВиК холдинг“ ЕАД, да извърши необходимите действия за осигуряване на възможност за пречистване на питейни води от язовир „Огняново“.

Към момента не са изпълнени изискванията за вписване на язовира в регистъра съгласно изискванията на Закона за здравето и няма разрешително по реда на закона за водите, поради което не се подават води за питейнобитово водоснабдяване.

Язовир Панчарево:

Съгласно предоставената справка от НС ЕАД язовир „Панчарево“ прелива с 2,85 м³/сек. Постъпващият приток в язовира на 25.07.2022 г. е 3,087 м³/сек. Размерът на дневния разход и прелялото количество се равняват на 3,166 м³/сек. Наличният обем в язовира е 5,4416 млн. м³, което представлява 84,17% от общия му обем.

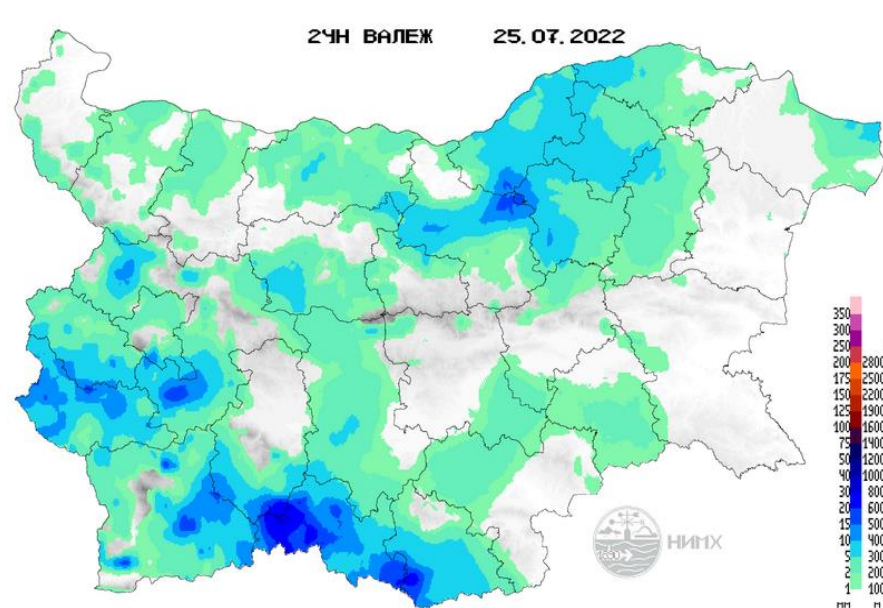
Язовир Пчелина:

Съгласно предоставената справка от НС ЕАД язовир „Пчелина“ прелива с 2,67 м³/сек. Постъпващият приток в язовира на 25.07.2022 г. е 2,708 м³/сек. Размерът на дневния разход и прелялото количество се равняват на 2,708 м³/сек. Наличният обем в язовира е 53,85 млн. м³, което представлява 99,35% от общия му обем.

По данни и прогнози на НИМХ

На 25.07 и през следващите два дни речните нива ще останат без съществени изменения. В резултат на валежи на 25.07 са възможни краткотрайни повишения на нивата на реките северно от гр. Бургас. Водните количества ще бъдат под праговете за внимание.

МЕТЕОРОЛОГИЧЕН БЮЛЕТИН



Анализ на денонощната сума на валежа от 07:30 ч. на 24.07.2022 г. до 07:30 ч. на 25.07.2022 г., използващ модел ALADIN и данни от наблюдателната мрежа на НИМХ.

Метеорологична прогноза за 26 юли 2022 г.

През нощта ще бъде ясно и почти тихо. Утре ще е слънчево, след обяд над планините с незначителна купеста облачност. В по-голямата част от страната ще е почти тихо, само по Черноморието ще духа до умерен югоизточен вятър. Горещо с максимални температури между 34° и 39°.

Над Черноморието ще бъде слънчево. Ще духа до умерен вятър от югоизток. Максималните температури ще са 28°-30°. Температурата на морската

вода е 25° - 26° . Вълнението на морето ще бъде 1-2 бала.

Над планините ще бъде слънчево, след обяд с незначителна купеста облачност. По билата ще духа до умерен северен вятър. Максималната температура на височина 1200 метра ще е около 27° , на 2000 метра - около 17° .

Прогноза за времето от 27 юли до 1 август 2022 г.

И в сряда ще бъде горещо с максимални температури между 34° и 39° . Времето ще бъде слънчево. По-късно след обяд и до полунощ над планинските райони в Западна България ще се развива купеста и купесто-дъждовна облачност, на отделни места ще превали и прегърми, по-интензивно в планините. Вятърът ще се ориентира от северозапад, в Дунавската равнина ще бъде до умерен; на изток ще остане югоизточен. През нощта срещу четвъртък на повече места в Западна България ще превали и прегърми, по преминаващия фронт в северозападните райони - интензивно. След временно затихване на явленията през втората половина от нощта, в четвъртък в следобедните часове отново, но вече на повече места в Западна и Централна България ще има краткотрайни валежи, придружени с гръмотевици. Ще има локални интензивни явления, с по-голяма вероятност в планинските райони там. Дневните температури ще се понижат слабо. В петък и събота ще е слънчево с временни увеличения на облачността. През първия ден след обяд на отделни места ще превали краткотраен дъжд, в събота вероятността за валежи е малка. Вятърът ще е от изток-североизток, слаб до умерен. През почивните дни температурите отново ще се повишат и дневните ще достигнат 34° - 39° , но в неделя по-късно през деня и в понеделник, по ново атмосферно смущение, се повишава вероятността за валежи и гръмотевици.

ПРОГНОЗА ЗА ОЧАКВАНИ КОЛИЧЕСТВА ВАЛЕЖИ

За 25 и 26 юли 2022 г.: След обяд на изолирани места в Източна България и планините ще превали краткотрайно. Количествата до 1-2 mm.

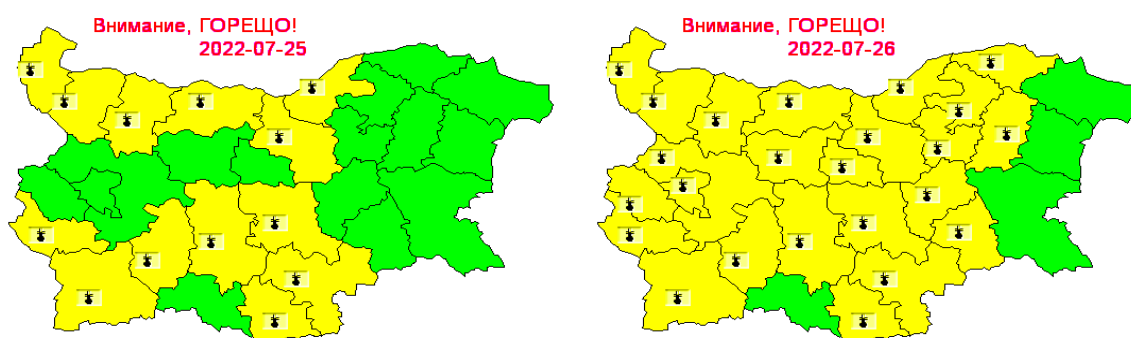
През следващото денонощие - без валежи.

За 27 и 28 юли 2022 г.: В сряда след обяд на отделни места в планинските райони в Западна България ще превали и прегърми. Количества до 5 mm. Късно вечерта и през първата половина от нощта срещу четвъртък, по преминаващо атмосферно смущение, на места в Северозападна България ще бъде с валежи и гръмотевици, временно интензивни и с количества 5-15 mm. В четвъртък около и след обяд на много места в Западна и Централна България ще има краткотрайни валежи и гръмотевици, главно в планинските райони - по-интензивни и значителни по количество - до 20-25 mm. В останалата част от страната количества до 5-10 mm. В източните райони - без валежи.

ПРОГНОЗА ЗА ОПАСНИ И ОСОБЕНО ОПАСНИ МЕТЕОРОЛОГИЧНИ ЯВЛЕНИЯ

За 25 юли 2022 г. НИМХ издава предупреждение от първа степен (жълт код) за опасност от високи температури в 13 области от Западна и Централна България.

За 26 юли 2022 г. НИМХ обявява жълт код (първа степен на предупреждение) за горещо време в по-голямата част от страната.



Карта на опасните явления за 25.07.2022 г. Карта на опасните явления за 26.07.2022 г.

Подробна информация за предупрежденията и опасните метеорологични явления по области и общини може да бъде получена от интерактивните карти на адреси:

<http://weather.bg/0index.php?koiFail=RM01опасни1&lng=0>

<http://weather.bg/obshtini/indexS.php>

Легенда:



Бяло:

Липсваща, недостатъчна, стара или съмнителна информация.



Зелено:

Няма опасни явления.



Жълто:

Времето може да бъде потенциално опасно. Явленията, които са прогнозирани, не са необичайни, но изискват внимание, ако възнамерявате да вършите работа на открито. Следете прогнозите за времето и не поемайте излишен риск.



Оранжево:

Времето е опасно. Прогнозирани са по-рядко случващи се метеорологични явления. Възможни са материални щети и има опасност от наранявания. Бъдете много внимателни и се информирайте подробно и често за метеорологичната обстановка. Съобразявайте се с неизбежните рискове и следвайте всички съвети на компетентните органи.



Червено:

Времето е много опасно. Прогнозирани са изключително интензивни опасни метеорологични явления. Възможни са големи материални щети и нещастни случаи, може да възникне и опасност за живота. Следвайте нарежданията и всички съвети на компетентните органи и бъдете готови да извънредни мерки.

ХИДРОЛОГИЧЕН БЮЛЕТИН

Анализ на хидрологичната обстановка през изминалото денонощие

Анализът е направен на база измерени водни стоежи и изчислени по временни ключови криви водни количества от оперативни автоматични и конвенционални хидрометрични станции на НИМХ:

Дунавски басейн: През изминалото денонощие нивата на наблюдаваните реки в басейна са останали без съществени изменения. Регистрираните колебания на речните нива в долното течение на р. Огоста (-13/+17 см) и в средното и долно течение на р. Искър (-29/+24 см) са в резултат от работа на хидротехнически съоръжения. Отчетените изменения на речните нива в останалата част от басейна са както следва: за водосбора на р. Нишава до +1 см; за водосбора на р. Огоста от -2 см до +2 см; за водосбора на р. Искър от -4 см до +4 см; за водосбора на р. Вит от -6 см до +6 см; за водосбора на р. Осъм от -3 см до +3 см; за водосбора на р. Янтра от -4 см до +4 см; за водосбора на р. Русенски Лом - без изменения. Водните количества на реките в басейна са под праговете за средни води, само водното количество на р. Мусаленска Бистрица при лет. Боровец е около прага за високи води.

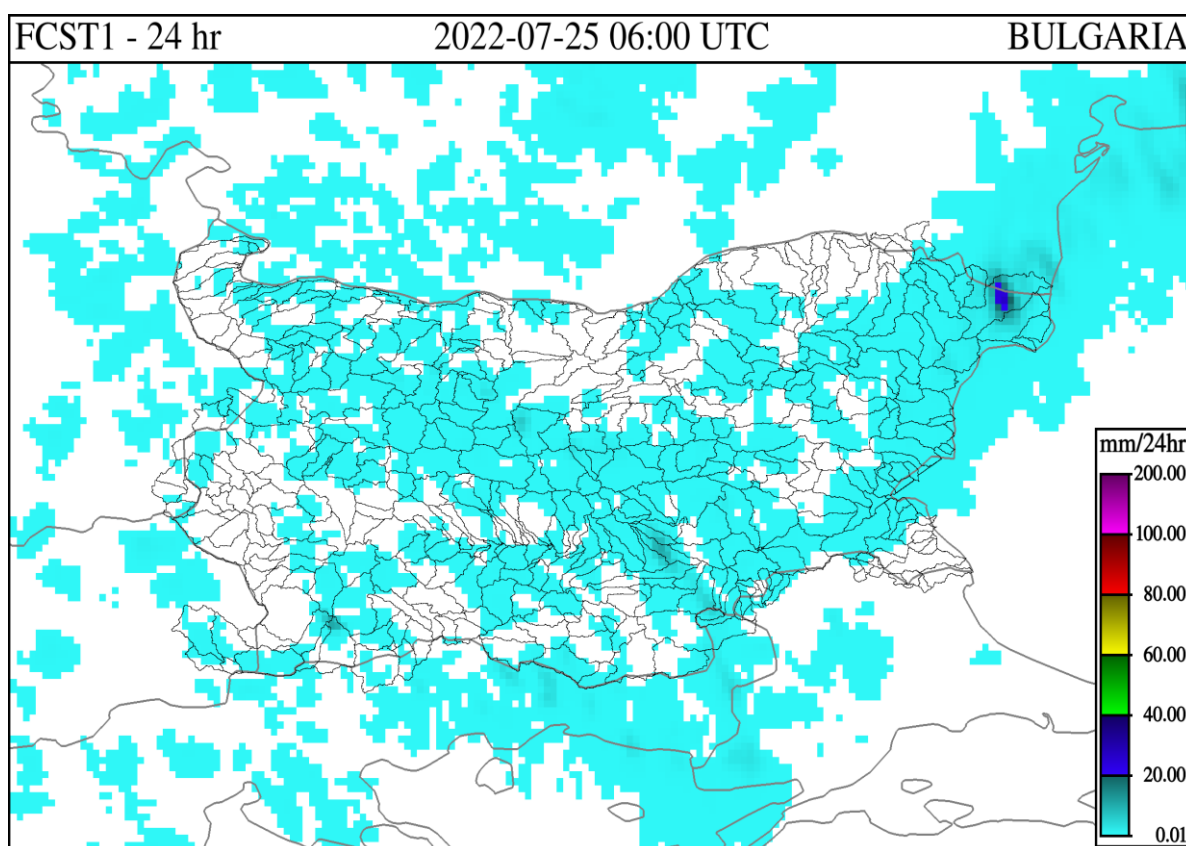
Черноморски басейн: През изминалото денонощие нивата на наблюдаваните реки са останали без съществени изменения. Отчетените колебания на речните нива са както следва: за водосбора на р. Провадийска от -3 см до +3 см; за водосбора на р. Камчия от -2 см до +5 см; за водосбора на р. Айтоска от -2 см до +2 см; за водосбора на р. Факийска до -2 см; за водосбора на р. Ропотамо от -1 см до +1 см. Водните количества на реките са под праговете за средни води.

Източнобеломорски басейн: През изминалото денонощие нивата на наблюдаваните реки в по-голяма част от басейна останали без изменения. Регистрираните колебания на реките Тъжа при ВЕЦ Тъжа (-60/+53 см), Тунджа при с. Баня (-43/+43 см), Марица при гр. Белово (-55/+59 см) и Въча при м. Забрал (-91/+92 см) и при гр. Кричим (-25/+25 см) са в резултат от работата на хидротехнически съоръжения. Отчетените изменения на речните нива в останалата част от басейна са както следва: за водосбора на р. Тунджа от -4 см до +6 см; за водосбора на р. Марица от -12 см до +31 см; за водосбора на р. Арда от -12 см до +13 см. Водните количества на реките са под праговете за средни води, само водното количество на р. Марица при с. Радуил е около прага за високи води.

Западнобеломорски басейн: През изминалото денонощие нивата на наблюдаваните реки са останали без съществени изменения. Отчетените колебания на речните нива в басейна са както следва: за водосбора на р. Места от -3 см до +6 см; за водосбора на р. Струма от -8 см до +21 см. Водните количества на реките в басейна са под праговете за средни води.

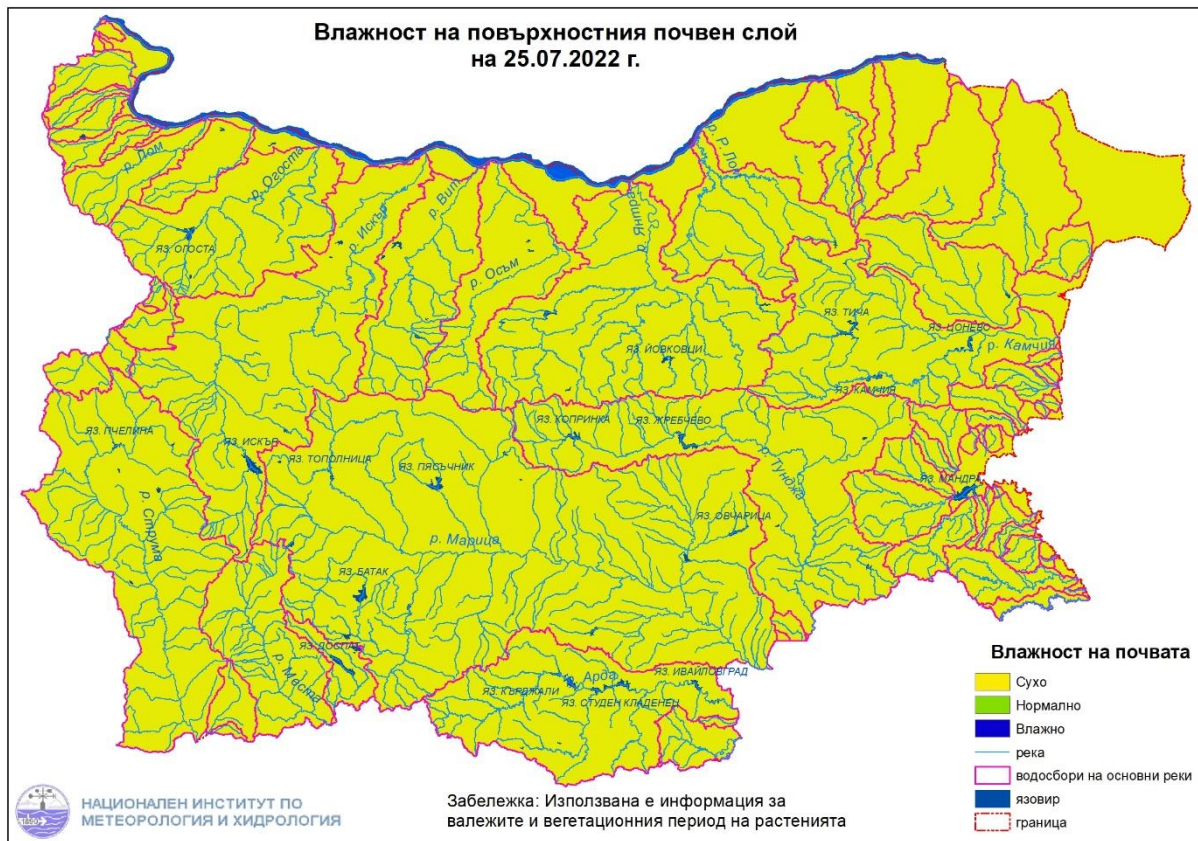
ДОПЪЛНИТЕЛНА ПРОГНОЗНА МЕТЕОРОЛОГИЧНА ИНФОРМАЦИЯ, ИЗПОЛЗВАНА ПРИ ИЗГОТВЯНЕ НА ХИДРОЛОГИЧНАТА ПРОГНОЗА

- 24 h прогноза за валежите от модела ALADIN за района на Черно море и Близкия Изток от 09:00 ч. местно време на 25.07.2022 г. до 09:00 ч. местно време на 26.07.2022 г.

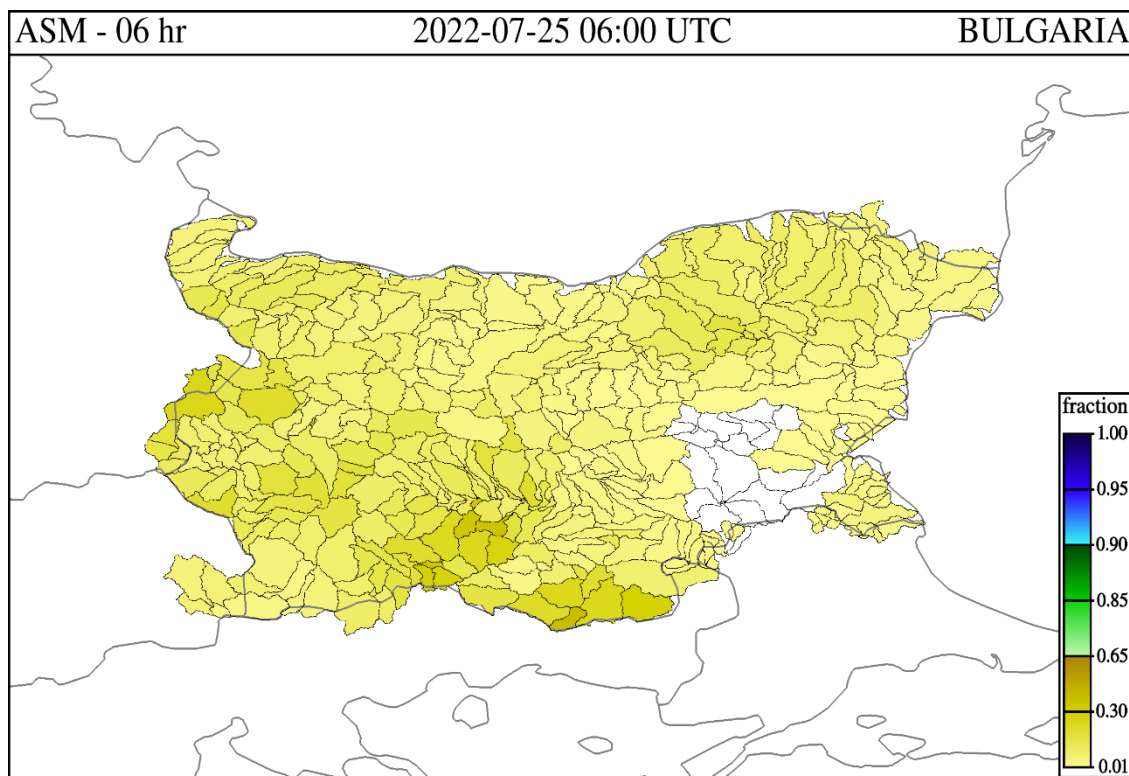


- **Влажност на почвата:**

- На картата по-долу е представено пространственото разпределение на средната почвена влага.



- На картата по-долу е представено пространственото разпределение на **средната почвена влага** - насищане с вода на повърхностния (до 30 cm) почвен слой с използване на резултати от модела Sacramento Soil Moisture Accounting Model.



Хидрологична прогноза

На основа на метеорологичната прогноза, обработената хидрологична информация и моделираните водни количества от НИМХ:

Дунавски басейн: Днес (25.07) и през следващите три дни речните нива в басейна ще останат без съществени изменения, като в резултат на валежи на 28.07 са възможни повишения на водните нива в планинските части от водосборите в басейна. Водните количества ще бъдат под праговете за внимание.

Моделът за водосбора на р. Огоста прогнозира: Прогнозираните водни количества на 26, 27 и 28.07.2022 г. ще бъдат около средномногогодишните стойности. Днес (25.07) и през следващите два дни речните нива във водосбора ще останат без съществени изменения. На 28.07 в резултат на валежи са възможни краткотрайни повишения на нивата във водосбора. Водните количества ще бъдат под праговете за внимание.

Моделът за водосбора на р. Искър прогнозира: Прогнозираните водни количества на 26, 27 и 28.07.2022 г. ще бъдат под средномногогодишните стойности. Днес (25.07) и през следващите три дни речните нива във водосбора

ще останат без съществени изменения. На 28.07 в резултат на валежи са възможни краткотрайни повишения на водните нива в горните части от водосбора. Водните количества ще бъдат под праговете за внимание.

Моделът за водосбора на р. Янтра прогнозира: Прогнозираните водни количества на 26, 27 и 28.07.2022 г. ще бъдат около и под средномногогодишните стойности. Днес (25.07) и през следващите три дни речните нива във водосбора ще останат без съществени изменения. На 28.07 в резултат на валежи са възможни краткотрайни повишения на водните нива в горните части от водосбора. Водните количества ще бъдат под праговете за внимание.

Моделът за водосбора на р. Русенски Лом прогнозира: Прогнозираните водни количества във водосбора на р. Черни Лом на 26, 27, 28, 29 и 30.07.2022 г. ще бъдат под средномногогодишните стойности. Днес (25.07) и през следващите 4-5 дни речните нива във водосбора ще останат без съществени изменения. Водните количества ще бъдат под прага за внимание.

Черноморски басейн: Днес (25.07) и през следващите три дни речните нива в басейна ще останат без съществени изменения, като в резултат на валежи днес (25.07) са възможни краткотрайни повишения на нивата в реките северно от гр. Бургас. Водните количества ще бъдат под праговете за предупреждение.

Моделът за водосбора на р. Айтоска прогнозира: Прогнозираните водни количества на 26, 27 и 28.07.2022 г. ще бъдат под средномногогодишните стойности. Днес (25.07) и през следващите три дни речните нива във водосбора ще останат без съществени изменения. Водните количества ще бъдат под праговете за внимание.

Моделът за водосбора на р. Факийска прогнозира: Прогнозираните водни количества за водосбора на р. Факийска на 26, 27, 28, 29 и 30.07.2022 г. ще бъдат под средномногогодишните стойности. Днес (25.07) и през следващите 4-5 дни речните нива във водосбора ще останат без съществени изменения. Водните количества ще бъдат под прага за внимание.

Източнобеломорски басейн: Днес (25.07) и през следващите два дни речните нива в басейна ще останат без съществени изменения. В резултат на валежи на 28.07 повишения на речните нива ще има в горните части от водосборите на р. Тунджа и р. Марица. Водните количества ще бъдат под праговете за внимание.

Системата за ранно предупреждение за водосборите на реките Марица и Тунджа на НИМХ прогнозира:

- Водните нива ще бъдат под праговете за внимание

<u>Прагове за предупреждение</u>			
Нива на тревога:	Жълто - Внимание	Оранжево - Предупреждение	Червено - Тревога

Системата за ранно предупреждение за водосбора на река Арда на НИМХ прогнозира:

- Водните количества ще бъдат под праговете за внимание.

<u>Прагове за предупреждение</u>			
Нива на тревога:	Жълто - Внимание	Оранжево - Предупреждение	Червено - Тревога

Западнобеломорски басейн: Днес (25.07) и през следващите два дни речните нива в басейна ще останат без съществени изменения. В резултат на валежи на 28.07 ще има краткотрайни повишения на водните нива в басейна. Водните количества ще бъдат под прага за внимание.

В направените прогнози не се отчита работата и ретензионната способност на хидротехническите съоръжения.

РЕКА ДУНАВ

Водни стоежи в българския участък на река Дунав за 25 юли 2022 г. по данни на Изпълнителна агенция „Проучване и поддържане на река Дунав“:

станция	километър	воден стоеж [cm]		разлика	t вода
		водно количество [m ³ /s]		за 24 ч. [cm]	[°C]
Ново село	833.60	3	Q: 2 030	-3	25.9
Лом	743.30	62	Q: 1 893	-8	27.1
Оряхово	678.00	-39	Q: 1 958	-8	27.4
Никопол	597.50	52		-4	27.5
Свищов	554.30	10	Q: 2 279	-6	27.6
Русе	495.60	-21	Q: 2 283	-5	28.3
Силистра	375.50	8	Q: 2 322	-1	27.8