



Министерство на
околната среда и водите

Ежедневен
булетин за
състоянието на
водите

25 АВГУСТ 2020

Комплексни
и значими
язовири

Речни нива

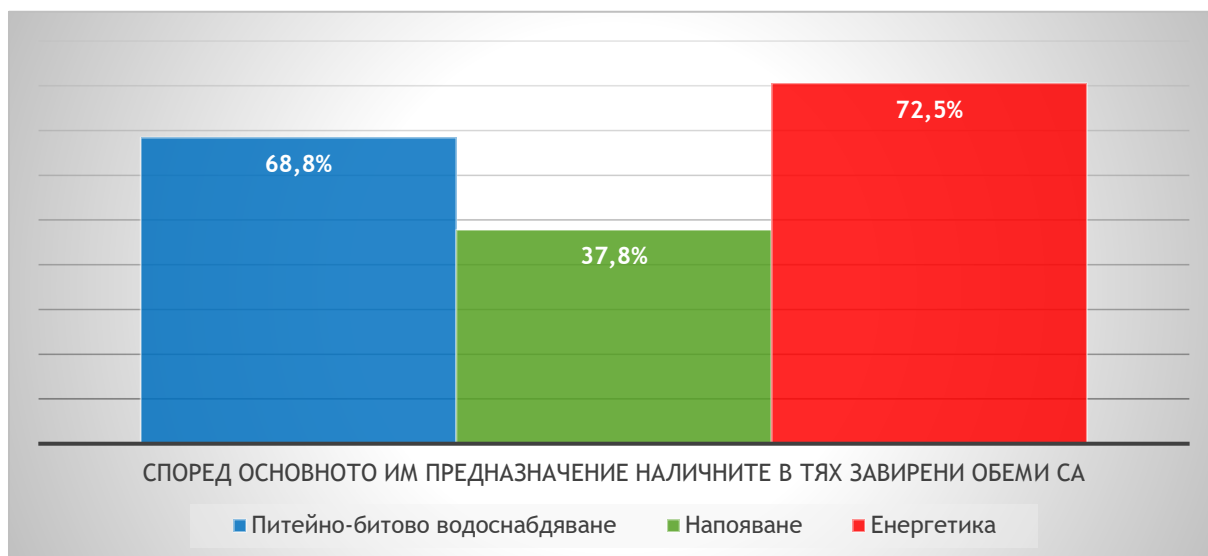
Информация за наличните обеми в комплексните и значими язовири, които се следят в МОСВ:

Съгласно приложение №1 към чл.13, ал.1, т.1 от Закона за водите, комплексните и значими язовири са 52 броя.

Сумата от наличните в тях завирени обеми към 25.08.2020 г. е 3956,9 млн. м³, представлява 59,9% от сумата от общите им обеми и е 0,2% по-малко от сумата от общите им обеми към 24.08.2020г.

Според основното им предназначение наличните в тях завирени обеми са както следва:

- питейно-битово водоснабдяване - 68,8% от общия им обем;
- напояване - 37,8% от общия им обем;
- енергетика - 72,5% от общия им обем.



Налични завирени обеми в язовири по приложение 1 на ЗВ с трансгранично влияние:

1. за Каскада „Арда“:

Язовир „Кърджали“ - 358,643 млн. м³, което е 72,13% от общия му обем;

Язовир „Студен кладенец“ - 249,579 млн. м³, което е 64,36% от общия му обем;

Язовир „Ивайловград“ - 109,736 млн. м³, което е 70,03% от общия му обем;

2. за Каскада „Горна Тунджа“:

Язовир „Копринка“ - 33,736 млн. м³, което е 23,72% от общия му обем;

Язовир „Жребчево“ - 100,368 млн. м³, което е 25,09% от общия му обем.

БЮЛЕТИН №127 от 25.08.2020 г.

ОБОБЩЕНИ ДАННИ ЗА СЪСТОЯНИЕТО НА ВОДИТЕ В КОМПЛЕКСНИТЕ И ЗНАЧИМИ ЯЗОВИРИ

Сумата от наличните завирени обеми към комплексните и значими язовири е			15 часа	25.08.2020 г.							
			3956,9	млн.куб.м.	представлява	59,9%	повишаване на обема ↑				
Според основното предназначение на язовирите наличните в тях завирени обеми:			за питейно-битово водоснабдяване		68,6%	от общия им обем;		понижаване на обема ↓			
			за напояване		37,8%	от общия им обем;		задържане на обема ~			
			за енергетика		72,5%	от общия им обем;		прелива ↓			
№	БД	Язовир	Общ обем	Мъртъв обем	Наличен обем		Наличен полезен обем		Ср. денонощен приток	Ср. денонощен разход	Тенденция
			млн.м ³	млн.м ³	млн.м ³	% от общия обем	млн.м ³	% от полезния обем	м ³ /сек.	м ³ /сек.	
1	БДДР	Искър	655,252	87,200	545,759	83,29%	458,559	80,72%	2,628	16,677	↓
2	БДДР	Бели Искър	15,080	1,400	11,586	76,83%	10,186	74,46%	0,760	0,492	↑
3	БДДР	Среченска бара	15,500	1,000	15,490	99,94%	14,490	99,93%	0,602	0,718	↓
4	БДДР	Христо Смирненски	27,700	4,200	20,776	75,00%	16,576	70,54%	0,079	0,345	↓
5	БДДР	Йовковци	92,179	9,000	77,222	83,77%	68,222	82,02%	0,088	0,967	~
6	БДДР	Ястребино	62,300	3,900	14,117	22,66%	10,217	17,49%	0,081	0,185	↓



Министерство на
околната среда и горите

Ежедневен бюлетин за състоянието на водите

7	БДЧР	Тича	311,800	40,000	147,299	47,24%	107,299	39,48%	0,005	1,411	↓
8	БДЧР	Камчия	233,550	76,300	131,850	56,45%	55,550	35,33%	0,012	2,720	↓
9	БДЧР	Ясна поляна	32,320	7,550	22,531	69,71%	14,981	60,48%	0,012	0,498	↓
10	БДИБР	Асеновец	28,200	2,000	10,257	36,37%	8,257	31,52%	0,012	0,336	↓
11	БДИБР	Боровица	27,300	4,600	25,690	94,10%	21,090	92,91%	0,190	0,420	↓
12	БДЗБР	Студена	25,200	2,400	21,442	85,09%	19,042	83,52%	0,353	0,443	↓
13	БДЗБР	Дяково	35,400	8,000	27,533	77,78%	19,533	71,29%	0,046	0,225	↓
14	БДЗБР	Калин	1,024	0,100	0,878	85,74%	0,778	84,20%	не се получава ежедневна информация приток и разход		↑
15	БДЗБР	Карагьол	2,252	0,200	1,914	84,99%	1,714	83,52%			↓
16	БДДР	Панчарево	6,465	1,500	5,408	83,64%	3,908	78,70%	13,369	14,392	↓
17	БДДР	Огняново	31,600	2,500	20,915	66,19%	18,415	63,28%	0,153	0,118	~
18	БДДР	Кула	20,250	0,700	8,166	40,32%	7,466	38,19%	0,087	0,087	~
19	БДДР	Рабиша	43,200	2,400	13,341	30,88%	10,941	26,82%	0,001	0,296	↓
20	БДДР	Огоста	506,000	67,000	227,990	45,06%	160,990	36,67%	2,778	4,514	↓
21	БДДР	Сопот	60,908	1,300	35,004	57,47%	33,704	56,54%	0,313	1,944	↓
22	БДДР	Горни Дъбник	130,000	3,000	51,460	39,58%	48,460	38,16%	0,579	1,910	↓
23	БДДР	Бели Лом	25,500	3,200	9,352	36,67%	6,152	27,59%	0,046	0,486	↓
24	БДЧР	Съединение	12,810	1,500	6,122	47,79%	4,622	40,87%	0,069	0,150	↓
25	БДЧР	Георги Трайков	330,000	21,000	121,965	36,96%	100,965	32,67%	0,007	2,623	↓
26	БДЧР	Порой	45,200	2,000	9,928	21,96%	7,928	18,35%	0,027	0,200	↓
27	БДЧР	Ахелой	12,670	0,800	2,450	19,34%	1,650	13,90%	0,029	0,029	~
28	БДИБР	Жребчево	400,000	30,000	100,368	25,09%	70,368	19,02%	5,388	14,277	↓
29	БДИБР	Малко Шарково	45,000	3,900	20,822	46,27%	16,922	41,17%	0,000	0,995	↓
30	БДИБР	Домлян	26,074	1,200	3,900	14,96%	2,700	10,85%	0,000	1,209	↓
31	БДИБР	Пясъчник	206,530	3,400	27,320	13,23%	23,920	11,78%	0,000	5,833	↓
32	БДИБР	Тополница	137,108	20,000	46,624	34,01%	26,624	22,73%	0,289	15,579	↓

Ежедневен бюлетин за състоянието на водите

33	БДИБР	Тракиец	114,000	24,000	68,651	60,22%	44,651	49,61%	0,023	1,481	↓
34	БДЗБР	Пчелина	54,200	34,200	53,900	99,45%	19,700	98,50%	3,356	3,356	~
35	БДДР	Александър Стамболийски	205,569	20,000	121,747	59,22%	101,747	54,83%	0,537	3,888	↓
36	БДИБР	Копринка	142,214	5,410	33,736	23,72%	28,326	20,71%	0,143	8,620	↓
	БДИБР	Белмекен-Чаира	149,536	5,179	127,712	85,41%	122,533	84,88%	2,686	4,908	↓
37	БДИБР	Белмекен	144,036	3,810	125,346	87,02%	121,536	86,67%			↓
38	БДИБР	Чаира	5,500	1,369	2,366	43,02%	0,997	24,13%			↑
	БДИБР	Баташки водносилов път									
	БДИБР	Голям Беглик-Широка поляна	86,091	7,242	77,058	89,51%	69,816	88,54%	2,733	6,365	↓
39	БДИБР	Голям Беглик	62,111	3,942	55,474	89,31%	51,532	88,59%			↓
40	БДИБР	Широка поляна	23,980	3,300	21,584	90,01%	18,284	88,41%			↓
41	БДИБР	Беглика	1,554	0,242	0,990	63,71%	0,748	57,01%	0,456	1,188	↓
42	БДИБР	Тошков Чарк	1,782	0,276	0,769	43,15%	0,493	32,74%	0,282	0,438	↓
43	БДИБР	Батак	310,298	19,950	211,783	68,25%	191,833	66,07%	6,737	10,255	↓
	БДИБР	Каскада Доспат-Въча									
44	БДЗБР	Доспат	449,249	14,907	402,921	89,69%	388,014	89,33%	1,304	0,000	~
45	БДИБР	Цанков камък	110,708	31,200	80,780	72,97%	49,580	62,36%	2,815	5,760	↓
46	БДИБР	Въча	226,120	24,520	196,632	86,96%	172,112	85,37%	6,282	9,017	↓
47	БДИБР	Кричим	20,256	1,730	18,820	92,91%	17,090	92,25%	9,089	17,323	↓
	БДИБР	Каскада Арда									
48	БДИБР	Кърджали	497,236	107,176	358,643	72,13%	251,467	64,47%	3,254	13,747	↓
49	БДИБР	Студен кладенец	387,772	90,667	249,579	64,36%	158,912	53,49%	13,899	24,297	↓
50	БДИБР	Ивайловград	156,702	59,526	109,736	70,03%	50,210	51,67%	25,737	23,072	↑
51	БДИБР	Овчарица	62,452	31,025	39,476	63,21%	8,451	26,89%	не се получава ежедневна информация приток и разход		~
52	БДИБР	Розов кладенец	20,400	13,268	18,528	90,82%	5,260	73,75%			↓

Язовир Студена:

Съгласно предоставената справка от ВиК „Перник“ за състоянието на яз. „Студена“, постъпилият приток в язовира на 25.08.2020 г. е 0,353 м³/сек. Притокът е по-малък от размера на общия разход и загубите - 0,521 м³/сек. Наличният обем в язовира е 21,442 млн. м³, с 14 000 м³ по-малко от обема на 24.08.2020 г. Наличният полезен обем за използване за питейно-битово водоснабдяване е 19,042 млн.м³.

Язовир Асеновец:

Съгласно предоставената справка от ВиК „Сливен“ за състоянието на яз. „Асеновец“, постъпилият приток в язовира на 25.08.2020 г. е 0,012 м³/сек. Притокът е по-малък от размера на дневния разход, който е 0,336 м³/сек. Наличният обем в язовира е 10,257 млн. м³, с 34 000 м³ по-малко от обема на 24.08.2020 г. Наличният полезен обем за използване за питейно-битово водоснабдяване е 8,257 млн. м³.

Язовир Дяково:

Съгласно предоставената справка от „Напоителни системи“ ЕАД за състоянието на яз. „Дяково“, постъпилият приток в язовира на 25.08.2020 г. е 0,046 м³/сек. Притокът е по-малък от размера на дневния разход, който е 0,225 м³/сек. Наличният обем в язовира е 27,533 млн. м³ с 16 000 м³ по-малко от обема на 24.08.2020 г., от които 2 млн. м³ мъртъв обем и 6 млн. м³ санитарен обем за питейно-битово водоснабдяване, равно на 8 млн. м³ общо. Наличният полезен обем за използване за питейно-битово водоснабдяване е 19,533 млн. м³.

Язовир Камчия:

Съгласно предоставената справка от ВиК „Бургас“ за състоянието на яз. „Камчия“, постъпилият приток в язовира на 25.08.2020 г. е 0,012 м³/сек. Притокът е по-малък от размера на дневния разход, който е 2,720 м³/сек. Наличният обем в язовира е 131,850 млн. м³, с 278 000 м³ по-малко от обема на 24.08.2020 г. Наличният полезен обем за използване за питейно-битово водоснабдяване е 55,550 млн. м³.

Язовир Тича:

Съгласно предоставената справка от „Напоителни системи“ ЕАД за състоянието на яз. „Тича“, постъпилият приток в язовира на 25.08.2020 г. е 0,005 м³/сек. Притокът е по-малък от размера на дневния разход, който е 1,411 м³/сек. Наличният обем в язовира е 147,299 млн. м³, със 122 000, м³ по-малко от обема на 24.08.2020 г. Наличният полезен обем за използване за питейно-битово водоснабдяване е 107,299 млн. м³.

Язовир Ястребино:

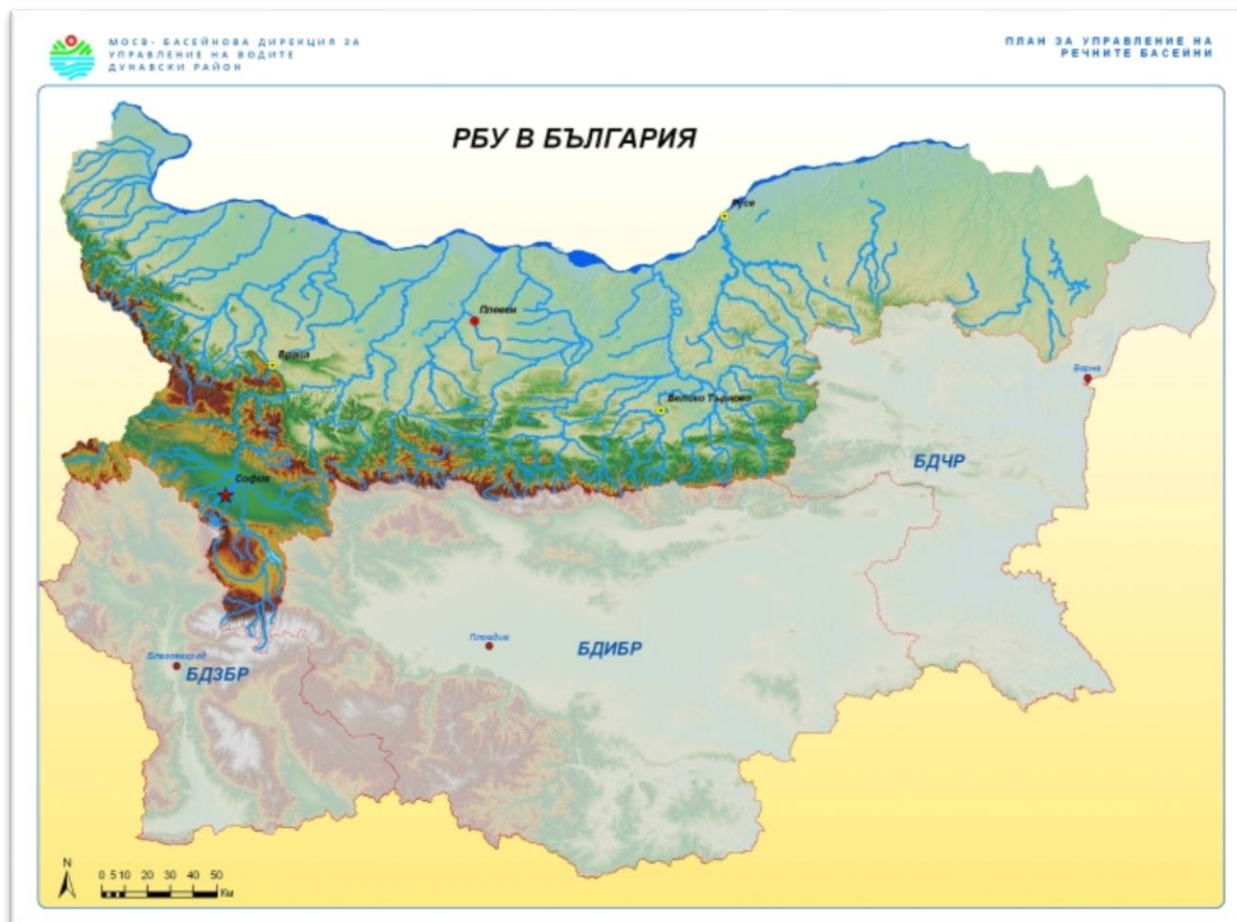
Съгласно предоставената справка от „Напоителни системи“ ЕАД за състоянието на яз. „Ястребино“, постъпилият приток в язовира на 25.08.2020 г. е 0,081 м³/сек. Притокът е по-малък от размера на дневния разход, който е 0,185 м³/сек. Наличният обем в язовира е 14,117 млн. м³, с 9 000 м³ по-малко от обема на 24.08.2020 г. Наличният полезен обем за използване за питейно-битово водоснабдяване е 10,217 млн. м³.

В резултат на валежи се очакват краткотрайни повишения на речните нива

Анализ на хидрологичната обстановка през изминалото денонощие

Анализът е направен на база измерени водни стоежи и изчислени по временни ключови криви водни количества от оперативни конвенционални и автоматични хидрометрични станции на НИМХ:

Дунавски басейн



През изминалото денонощие нивата на наблюдаваните реки в басейна са останали без съществени изменения. Регистрираното колебание на нивото на р. Искър при гр. Нови Искър (от -5 см до +45 см) е в резултат от работата на хидротехнически съоръжения. Отчетените колебания на речните нива в останалата част на басейна са както следва: за водосбора на р. Огоста от -3 см до +3 см; за водосбора на р. Искър от -8 см до +15 см; за водосбора на р. Вит от -6 см до +8 см; за водосбора на р. Осъм от -10 см до +13 см; за водосбора на р. Янтра от -12 см до +14 см; за водосбора на р. Русенски Лом от -2 см до +2 см. Водните количества на реките в басейна са под праговете за средни води, само водното количество на р. Бистрица (Мурсаленска) при лет. Боровец е около прага за високи води.

Черноморски басейн



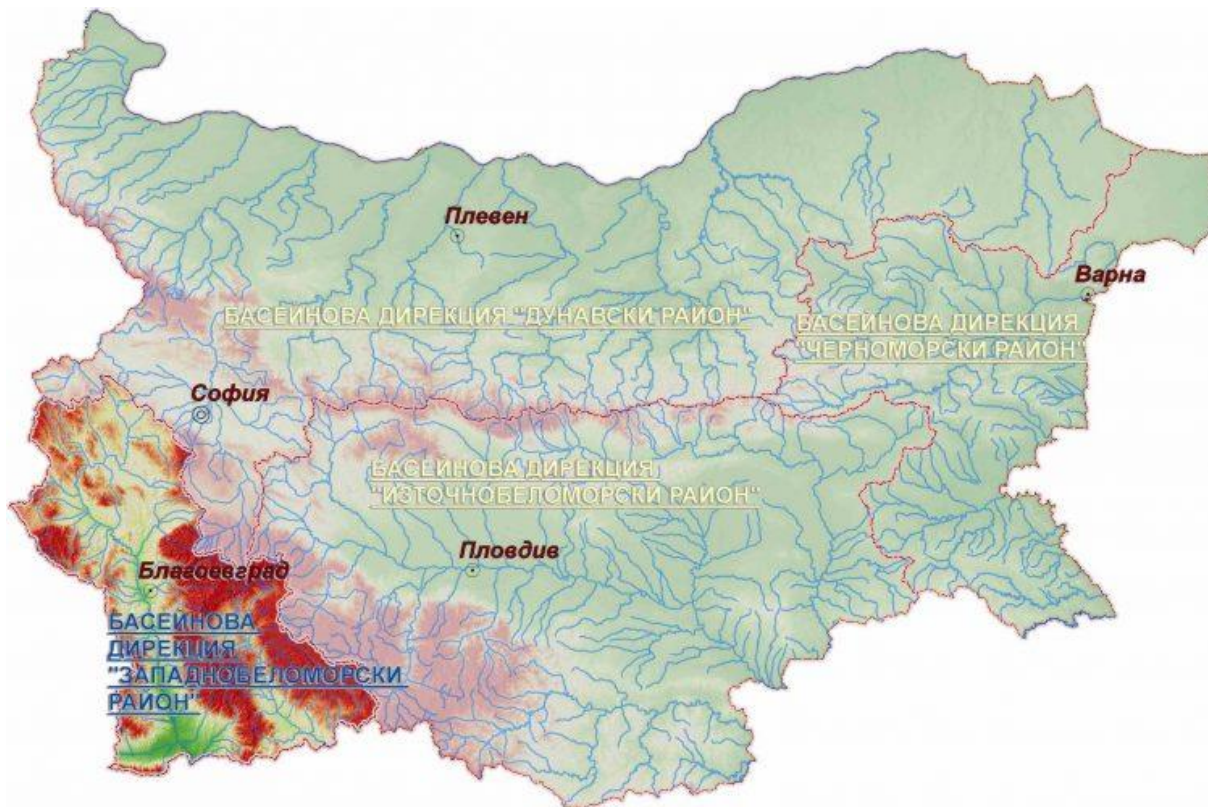
През изминалото денонощие нивата на наблюдаваните реки са останали без съществени изменения. Регистрираните колебания на речните нива в басейна са от -6 см до +3 см. Водните количества на реките в басейна са около праговете за ниски води, като р. Факийска в района на с. Зидарово е пресъхнала.

Източнобеломорски басейн



През изминалото денонощие нивата на наблюдаваните реки в по-голяма част от басейна са останали без съществени изменения. Регистрираните колебания на нивата на р. Марица при гр. Белово (от -74 см до +75 см), при гр. Пазарджик (от -21 см до +34 см) и при гр. Пловдив (от -9 см до +17 см) и р. Арда при с. Китница (от -36 см до +37 см) са в резултат от работата на хидротехнически съоръжения. Отчетените изменения на речните нива в останалата част от басейна са както следва: за водосбора на р. Тунджа от -12 см до +4 см; за водосбора на р. Марица от -8 см до +9 см; за водосбора на р. Арда от -6 см до +5 см. Водните количества на реките в басейна са под праговете за средни води, само водното количество на р. Марица при с. Радуил е около прага за високи води.

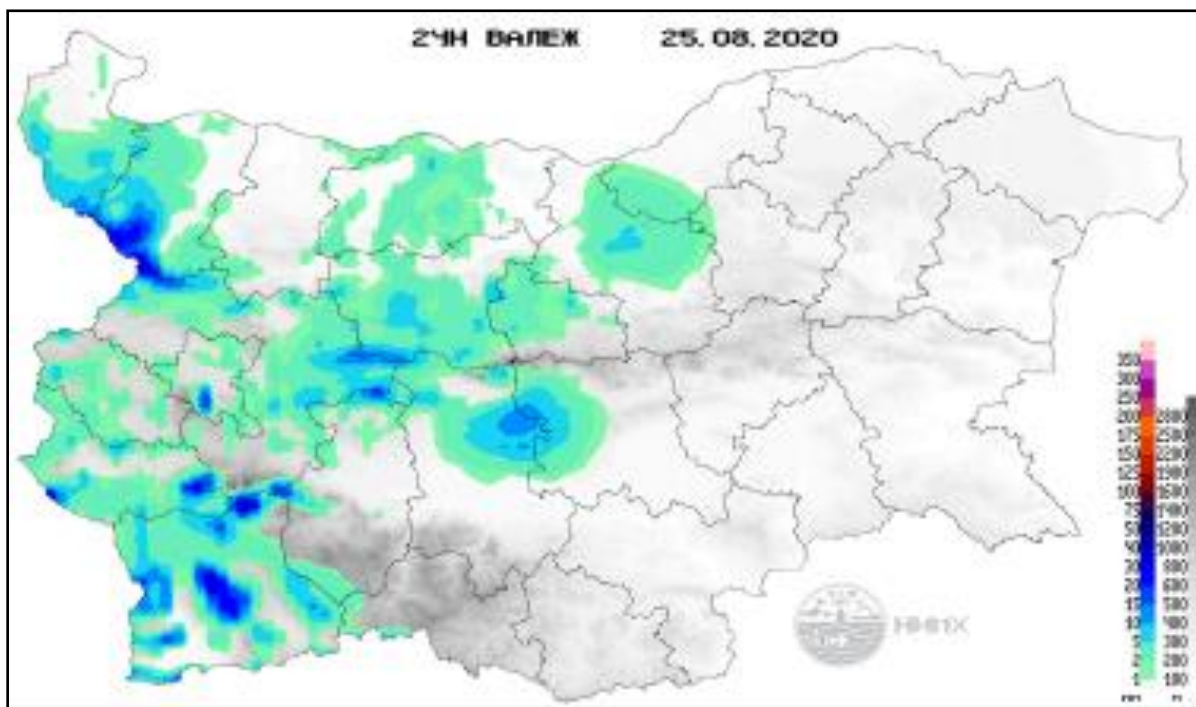
Западнобеломорски басейн



През изминалото денонощие нивата на наблюдаваните реки са останали без съществени изменения. Регистрираните колебания на речните нива в басейна са както следва: за водосбора на р. Места от -4 см до +4 см и за водосбора на р. Струма от -5 см до +8 см. Водните количества на реките в басейна са под праговете за средни води.

Хидрологична информация

Анализ на денонощната сума на валежа от 7:30 ч. на 24.08.2020 г. до 7:30 ч. на 25.08.2020 г., използващ модел ALADIN и данни от наблюдателната мрежа на НИМХ



Въз основа на метеорологичната прогноза, обработената хидрологична информация и моделираните водни количества от НИМХ:

Дунавски басейн: Днес (25.08) и през нощта на 25 срещу 26.08, в резултат на валежи се очакват повишения на водните нива на реките западно от р. Янтра вкл. През следващите три дни речните нива ще се понижават или ще останат без съществени изменения, като вследствие на оттичане на 26.08 ще има повишения в средните и долните течения на основните реки - Огоста, Искър, Вит, Осъм и Янтра.

В резултат на интензивни валежи има опасност от възникване на поройни наводнения в следобедните и вечерни часове на 25.08 в горните части от водосборите на **р. Огоста** (р. Берковска), **р. Янтра** (р. Козлята, по основната река).

Моделът за водосбора на р. Огоста прогнозира Прогнозираните водни количества на 26, 27 и 28.08.2020 г. ще бъдат около средномногогодишните стойности. Днес (25.08) и през нощта на 25 срещу 26.08, в резултат на валежи се очакват краткотрайни повишения на водните нива на реките, главно в горните части на водосбора (над яз. Огоста). През следващите три дни речните нива ще останат без съществени изменения или ще се понижават.

Моделът за водосбора на р. Искър прогнозира: Прогнозираните водни количества на 26, 27 и 28.08.2020 г. ще бъдат около и под средномногогодишните стойности. В следобедните и вечерните часове днес (25.08), в резултат на валежи ще има кратковременни повишения на речните нива в целия водосбор. По-значителни ще са повишенията на водните нива на реките във водосборите на: над яз. Панчарево, р. Владайска, р. Банкенска и в средното и долното течение на основната река. На 26.08 речните нива ще се понижават. На 27 и 28.08 речните нива ще останат без съществени изменения. Водните количества ще бъдат под праговете за внимание.

Моделът за водосбора на р. Янтра прогнозира: Прогнозираните водни количества на 26, 27 и 28.08.2020 г. ще бъдат около средномногогодишните стойности. Днес (25.08) в резултат на валежи се очакват краткотрайни повишения на водните нива на реките, главно в горните части на водосбора (по основната река над гр. Велико Търново и в притоците ѝ р. Росица, р. Джулюница, р. Лефеджа). През следващите три дни речните нива във водосбора ще се понижават или ще останат без съществени изменения. Водните количества ще бъдат под праговете за внимание.

Моделът за водосбора на р. Русенски Лом: Прогнозираното водно количество в долното течение на р. Черни Лом на 26, 27, 28, 29 и 30.08.2020 г. ще бъде под средномногогодишната стойност. Днес (25.08) и през следващите 4-5 дни речните нива във водосбора ще останат без съществени изменения. Водното количество ще бъде под прага за внимание.

Черноморски басейн: Днес (25.08) и през следващите 3 дни речните нива в басейна ще останат без съществени изменения или ще се понижават. Водните количества ще бъдат под праговете за внимание.

Източнобеломорски басейн: Днес (25.08) и през нощта на 25 срещу 26.08, в резултат на валежи се очакват повишения на водните нива на река Марица (в Средногорско-Старопланинските и Рило-Родопските притоци) и в горните части от водосборите на р. Тунджа и р. Арда. През следващите три дни речните нива ще се понижават или ще останат без съществени изменения, като вследствие на оттичане ще има повишения в средното и долното течение на р. Марица.

В резултат на интензивни валежи има опасност от възникване на поройни наводнения в следобедните и вечерни часове на 25.08 в горната част от водосбора на р. Тунджа (р. Акдере р. Лешница, р. Поповска), р. Марица (р. Стара (Костенецка), р. Карлъшка, р. Топлика, р. Девинска).

Системата за ранно предупреждение за водосборите на реките Марица и Тунджа на НИМХ прогнозира:

- Водните нива ще бъдат под праговете за предупреждение.

<u>Прагове за предупреждение</u>			
Нива на тревога:	Жълто - Предупреждение	Оранжево - Риск за тревога	Червено - Тревога

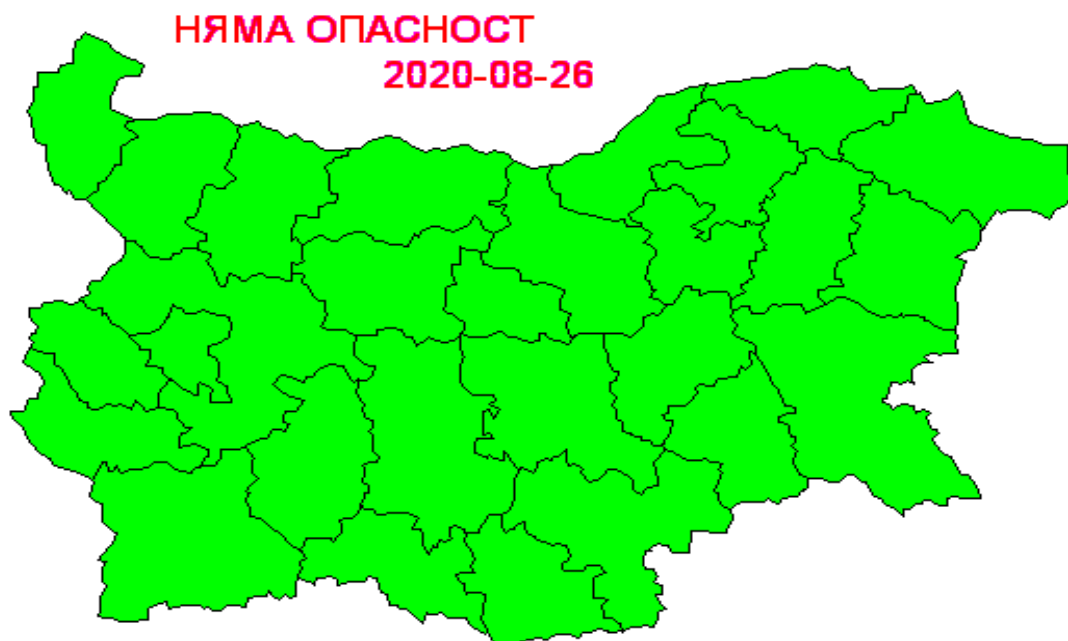
Системата за ранно предупреждение за водосбора на река Арда на НИМХ прогнозира:

- Водните количества ще бъдат под праговете за предупреждение.

<u>Прагове за предупреждение</u>			
Нива на тревога:	Жълто - Предупреждение	Оранжево - Риск за тревога	Червено - Тревога

Западнобеломорски басейн: Днес (25.08) в резултат на валежи се очакват краткотрайни повишения на речните нива в басейна, главно във водосбора на р. Места и на р. Струма (по основната река над гр. Перник, р. Елешница, р. Лява река, р. Стара река, р. Сушичка, р. Цапаревска, р. Лебница и р. Струмешница). През следващите три дни речните нива ще се понижават или ще останат без съществени изменения, като вследствие на оттичане ще има повишения в средното и долното течение на р. Струма. Водните количества ще бъдат под праговете за внимание.

На 26 август 2020 г. не се очакват опасни метеорологични явления.



Подробна информация за предупрежденията и опасните метеорологични явления по области може да бъде получена от интерактивната карта на адрес: <http://info.meteo.bg/opasni/>