



Министерство на
околната среда и водите

**Ежедневен
бюлетин за
състоянието на
водите**

25 АВГУСТ 2021

**Комплексни и
значими
язовири**

Речни нива

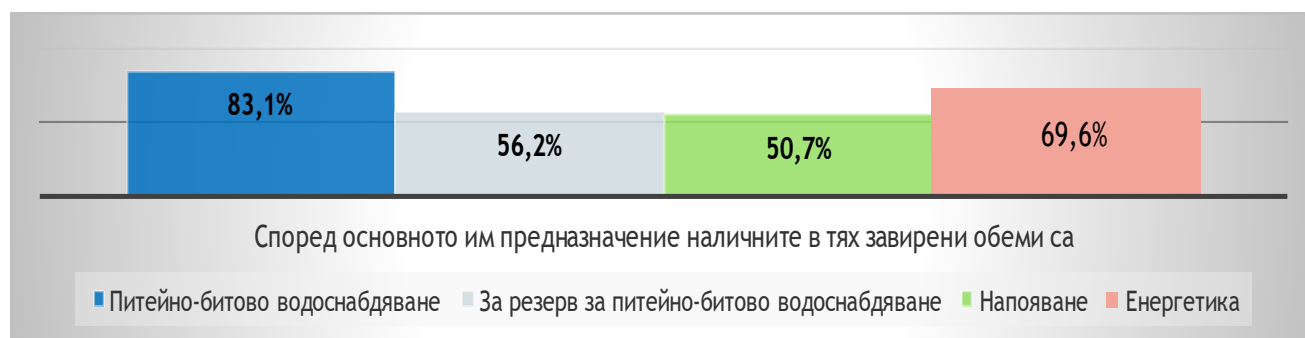
Информация за наличните обеми в комплексните и значими язовири, които се следят в МОСВ:

Съгласно приложение №1 към чл. 13, ал. 1, т. 1 от Закона за водите, комплексните и значими язовири са 52 броя.

Сумата от наличните в тях завирени обеми към 25.08.2021 г. е 4368.7 млн. м³, представлява 66.2 % от сумата от общите им обеми, с 0.2 % по-малко от отношението на завирените им обеми спрямо сумата на общите им обеми към 24.08.2021 г.

Според основното им предназначение наличните в тях завирени обеми са както следва:

- питейно-битово водоснабдяване - 83.1 % от общия им обем;
- за резервно питейно-битово водоснабдяване - 56.2 % от общия им обем;
- напояване - 50.7 % от общия им обем;
- енергетика - 69.6 % от общия им обем.



Налични завирени обеми в язовири по приложение 1 на ЗВ с трансгранично влияние:

1. за Каскада „Арда“:

Язовир „Кърджали“ - 335.067 млн. м³, което е 67.39 % от общия му обем;

Язовир „Студен кладенец“ - 220.983 млн. м³, което е 56.99 % от общия му обем;

Язовир „Ивайловград“ - 65.723 млн. м³, което е 41.94 % от общия му обем;

2. за Каскада „Горна Тунджа“:

Язовир „Копринка“ - 61.234 млн. м³, което е 43.06 % от общия му обем;

Язовир „Жребчево“ - 265.108 млн. м³, което е 66.28 % от общия му обем.

БЮЛЕТИН №376 от 25.08.2021 г. към 8 часа

ОБОБЩЕНИ ДАННИ ЗА СЪСТОЯНИЕТО НА ВОДИТЕ В КОМПЛЕКСНИТЕ И ЗНАЧИМИ ЯЗОВИРИ

Сумата от наличните завирени обеми към комплексните и значими язовири е		4368,7	млн.куб.м.	представлява		66,2%	Тенденция	в бр. язовири			
Според основното предназначение на язовирите наличните в тях завирени обеми:		за питейно-битово водоснабдяване		83,1%	от общия им обем;	79,83%	от полезния им обем	↑ - повишаване на обема	8		
		за резервно - ПБВ		56,2%	от общия им обем;	52,42%	от полезния им обем	↓ - понижаване на обема	39		
		за напояване		50,7%	от общия им обем;	45,17%	от полезния им обем	~ - задържане на обема	2		
		за енергетика		69,6%	от общия им обем;	64,60%	от полезния им обем	∩ - преливане	2		
№	БД	Язовир	Общ обем	Мъртъв/Санитарен обем	Наличен обем		Наличен полезен обем		Ср. денонощен приток	Ср. денонощен разход	Тенденция
			млн.м ³	млн.м ³	млн.м ³	% от общия обем	млн.м ³	% от полезния обем	м ³ /сек.	м ³ /сек.	
1	БДДР	Искър	655,252	87,200	524,100	79,98%	436,900	76,91%	0,099	10,974	↓
2	БДДР	Бели Искър	15,080	1,400	11,113	73,69%	9,713	71,00%	0,280	0,876	↓
3	БДДР	Среченска бара	15,500	1,000	14,816	95,59%	13,816	95,28%	0,718	0,833	↓
4	БДДР	Христо Смирненски	27,700	4,200	22,761	82,17%	18,561	78,98%	0,244	0,535	↓
5	БДДР	Йовковци	92,179	9,000	88,609	96,13%	79,609	95,71%	0,052	1,022	↓

Ежедневен бюлетин за
състоянието на водите

6	БДЧР	Тича	311,800	40,000	242,138	77,66%	202,138	74,37%	0,091	2,927	↓
7	БДЧР	Камчия	233,550	76,000	217,978	93,33%	141,978	90,12%	0,024	3,137	↓
8	БДЧР	Ясна поляна	32,320	7,550	24,594	76,10%	17,044	68,81%	0,012	0,567	↓
9	БДИБР	Асеновец	28,200	2,000	24,930	88,40%	22,930	87,52%	0,081	0,891	↓
10	БДИБР	Боровица	27,300	4,600	25,277	92,59%	20,677	91,09%	0,648	0,440	↑
11	БДЗБР	Студена	25,200	2,400	18,655	74,03%	16,255	71,29%	0,092	0,740	↓
12	БДЗБР	Дяково	35,400	8,000	31,111	87,88%	23,111	84,35%	0,000	0,571	↓
13	БДЗБР	Калин - за рез. водоснабдяване	1,024	0,100	0,871	85,06%	0,771	83,44%	не се получава ежедневна информация приток и разход		~
14	БДЗБР	Карагьол - за рез. водоснабдяване	2,252	0,200	1,608	71,39%	1,408	68,60%			↓
15	БДДР	Огняново - за рез. водоснабдяване **	31,600	2,500	17,135	54,22%	14,635	50,29%	0,069	0,370	↓
16	БДДР	Панчарево	6,465	1,500	5,302	82,02%	3,802	76,58%	8,221	8,555	↓
17	БДДР	Ястребино	62,300	3,900	42,581	68,35%	38,681	66,23%	0,590	1,424	↓
18	БДДР	Кула	20,250	0,700	9,504	46,93%	8,804	45,03%	0,012	0,127	↓
19	БДДР	Рабиша	43,200	2,400	12,628	29,23%	10,228	25,07%	0,012	0,174	↓
20	БДДР	Огоста	506,000	67,000	255,200	50,43%	188,200	42,87%	0,347	12,037	↓
21	БДДР	Сопот	60,908	1,300	41,000	67,31%	39,700	66,60%	0,775	3,380	↓
22	БДДР	Горни Дъбник	130,000	3,000	51,288	39,45%	48,288	38,02%	0,799	2,130	↓
23	БДДР	Бели Лом	25,500	3,200	9,181	36,00%	5,981	26,82%	0,069	0,289	↓
24	БДЧР	Съединение	12,810	1,500	7,982	62,31%	6,482	57,31%	0,116	0,116	~
25	БДЧР	Георги Трайков (Цонево)	330,000	21,000	185,518	56,22%	164,518	53,24%	0,033	3,042	↓
26	БДЧР	Порой	45,200	2,000	5,940	13,14%	3,940	9,12%	0,035	0,024	↑
27	БДЧР	Ахелой	12,350	0,800	4,258	34,48%	3,458	29,94%	0,035	0,371	↓
28	БДИБР	Жребчево	400,000	30,000	265,108	66,28%	235,108	63,54%	2,152	14,430	↓
29	БДИБР	Малко Шарково	45,000	3,900	36,686	81,52%	32,786	79,77%	0,024	0,395	↓
30	БДИБР	Домлян	26,074	0,700	6,182	23,71%	5,482	21,60%	0,000	2,350	↓
31	БДИБР	Пясъчник	206,530	3,400	17,955	8,69%	14,555	7,17%	0,000	6,481	↓

32	БДИБР	Тополница	137,108	20,000	56,239	41,02%	36,239	30,94%	0,532	15,324	↓
33	БДИБР	Тракиец	114,000	24,000	67,431	59,15%	43,431	48,26%	0,001	1,273	↓
34	БДЗБР	Пчелина	54,200	34,200	53,900	99,45%	19,700	98,50%	3,438	3,438	↓
35	БДДР	Александър Стамболийски	205,569	20,000	147,613	71,81%	127,613	68,77%	0,160	11,213	↓
36	БДДР	Кокаляне	не се получава ежедневна информация								
37	БДИБР	Копринка	142,214	5,410	61,234	43,06%	55,824	40,81%	0,693	12,400	↓
	БДИБР	Белмекен-Чаира	149,536	5,179	124,255	83,09%	119,076	82,49%	0,823	4,978	
38	БДИБР	Белмекен	144,036	3,810	121,597	84,42%	117,787	84,00%			↓
39	БДИБР	Чаира	5,500	1,369	2,658	48,33%	1,289	31,20%			↑
	БДИБР	Баташки водосилов път									
	БДИБР	Голям Беглик- Широка поляна	86,091	7,242	68,165	79,18%	60,923	77,27%	1,545	3,675	
40	БДИБР	Голям Беглик	62,111	3,942	51,181	82,40%	47,239	81,21%			↓
41	БДИБР	Широка поляна	23,980	3,300	16,984	70,83%	13,684	66,17%			↓
42	БДИБР	Беглика	1,554	0,242	0,970	62,42%	0,728	55,49%	0,033	0,010	↑
43	БДИБР	Тошков Чарк	1,782	0,276	1,294	72,62%	1,018	67,60%	0,176	0,384	↓
44	БДИБР	Батак	310,298	19,950	235,428	75,87%	215,478	74,21%	4,490	14,377	↓
	БДИБР	Каскада Доспат- Въча									
45	БДЗБР	Доспат	449,249	14,907	360,108	80,16%	345,201	79,48%	0,428	5,168	↓
46	БДИБР	Цанков камък	110,708	31,200	79,807	72,09%	48,607	61,13%	6,766	2,472	↑
47	БДИБР	Въча	226,120	24,520	190,596	84,29%	166,076	82,38%	3,197	9,239	↓
48	БДИБР	Кричим	20,256	1,730	19,321	95,38%	17,591	94,95%	8,864	7,660	↑
	БДИБР	Каскада Арда									
49	БДИБР	Кърджали	497,236	107,176	335,067	67,39%	227,891	58,42%	2,131	25,552	↓
50	БДИБР	Студен кладенец	387,772	90,667	220,983	56,99%	130,316	43,86%	25,105	22,941	↑
51	БДИБР	Ивайловград	156,702	59,526	65,723	41,94%	6,197	6,38%	21,664	20,431	↑
52	БДИБР	Розов кладенец	20,400	13,268	17,916	87,82%	4,648	65,17%	не се получава ежедневна информация приток и разход		↓

** Данните в таблицата са за състоянието на комплексните и значими язовири по Приложение 1 от Закона за водите са към 8 часа на съответния ден.*

*** С Решение №740 от 15 октомври 2020 г. за осигуряване на дългосрочната стабилност на водоснабдяването на Столична община, Министерски съвет определя „Български ВиК холдинг“ ЕАД, да извърши необходимите действия за осигуряване на възможност за пречистване на питейни води от язовир „Огняново“.*

Към момента не са изпълнени изискванията за вписване на язовира в регистъра съгласно изискванията на Закона за здравето и няма разрешително по реда на закона за водите, поради което не се подават води за питейно-битово водоснабдяване.

Язовир Панчарево:

Съгласно предоставената справка от НС ЕАД язовир „Панчарево“ прелива с 8,1 м³/сек. Постъпващият приток в язовира на 25.08.2021 г. е 8,221 м³/сек. Размерът на дневния разход и прелялото количество се равняват на 8,555 м³/сек. Наличният обем в язовира е 5,3024 млн. м³, което представлява 82,02% от общия му обем.

Язовир Пчелина:

Съгласно предоставената справка от НС ЕАД язовир „Пчелина“ прелива с 3,388 м³/сек. Постъпващият приток в язовира на 25.08.2021 г. е 3,438 м³/сек. Размерът на дневния разход и прелялото количество се равняват на 3,438 м³/сек. Наличният обем в язовира е 53,9 млн. м³, което представлява 99,45% от общия му обем.

На 25.08 и през следващите три дни речните нива в по-голямата си част ще останат без съществени изменения. Водните количества ще бъдат под праговете за внимание.

В резултат на валежи на места се очакват краткотрайни повишения на речните нива:

- от следобедните и вечерни часове на 25.08 и на 26.08 ще има краткотрайни повишения на речните нива в Дунавския басейн както следва: в следобедните и вечерни часове на 25.08 във водосборите на реките западно от р. Осъм, на 26.08 в целия басейн. По-значителни повишения са възможни през нощта срещу 26.08 във водосбора на р. Скът (приток на р. Огоста), както и във водосбора р. Искър и притоците ѝ р. Малък Искър и р. Златна Панега;
- в следобедните и вечерни часове на 26.08, ще има краткотрайни повишения на речните нива в Черноморския басейн. По-съществени повишения са възможни през нощта срещу 27.08 във водосборите на р. Двойница, Вая, Дращела и Ахелой;
- в следобедните и вечерни часове на 26.08 в долните части от водосборите на р. Марица и р. Тунджа;
- в следобедните и вечерни часове на 25.08 и на 26.08 в горните части от водосбора на р. Струма и във водосбора на р. Места.

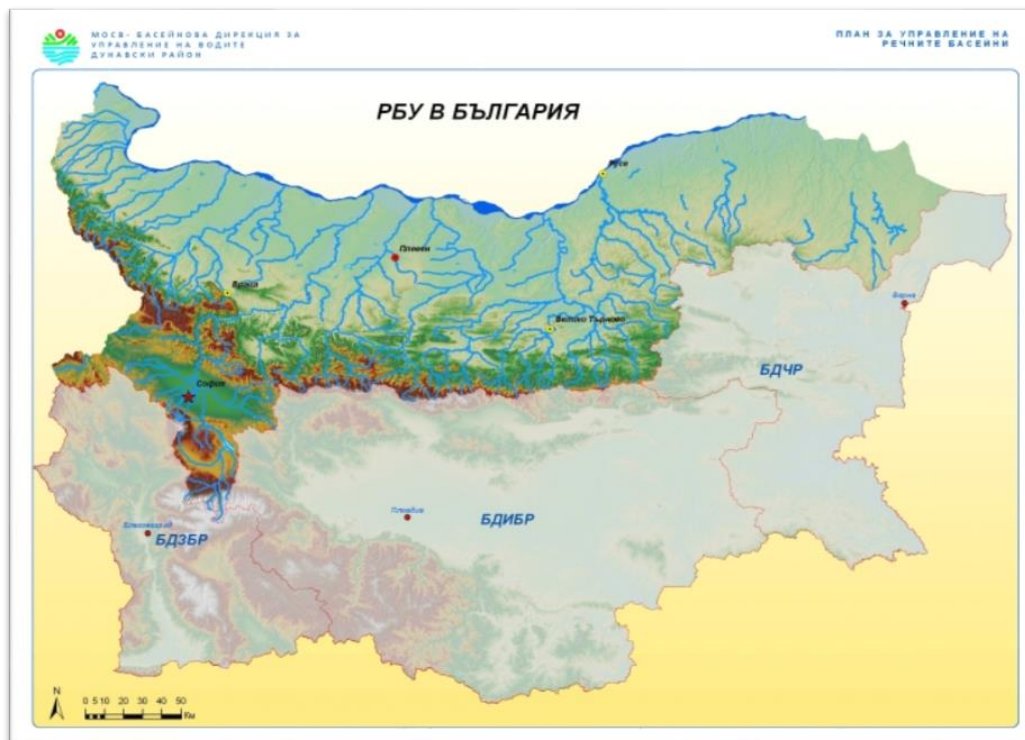
В резултат на интензивни валежи има опасност от възникване на поройни наводнения както следва:

- във вечерните часове на 25.08 и през нощта срещу 26.08.2021 г. - на територията на община Враца в област Враца, във водосбора на р. Огоста (р. Скът);

Анализ на хидрологичната обстановка през изминалото денонощие

Анализът е направен на база измерени водни стоежи и изчислени по временни ключови криви водни количества от оперативни конвенционални и автоматични хидрометрични станции на НИМХ:

Дунавски басейн



През изминалото денонощие нивата в по-голямата част от наблюдаваните реки в басейна са останали без съществени изменения или са се понижавали. Регистрираните колебания на нивата на река Огоста при с. Кобиляк (от -14 до +24 см) и при с. Бутан (от -21 до +22 см), р. Искър при гр. Нови Искър (от -4 до +41 см) и при с. Роман (от -17 до +18 см) са в резултат от работата на хидротехнически съоръжения. Отчетените изменения на речните нива в останалата част от басейна са както следва: за водосбора на р. Нишава от -1 см до +1 см; за водосбора на р. Лом от -2 см до +4 см; за водосбора на р. Огоста от -2 см до +2 см; за водосбора на р. Искър от -8 см до +10 см; за водосбора на р. Вит от -5 см до +8 см; за водосбора на р. Осъм от -8 см до +9 см; за водосбора на р. Янтра от -5 см до +8 см; за водосбора на р. Русенски Лом от -1 см до +3. Водните количества на реките в басейна са под праговете за средни води.

Черноморски басейн



През изминалото денонощие нивата на наблюдаваните реки са останали без съществени изменения. Отчетените изменения на речните нива в басейна са както следва: за водосбора на р. Провадийска от -3 см до +3 см; за водосбора на р. Камчия от -3 см до +3 см; за водосбора на р. Велека от -5 см до +5 см; в останалата част от басейна речните нива са без изменения. Водните количества на реките в басейна са около праговете за ниски води.

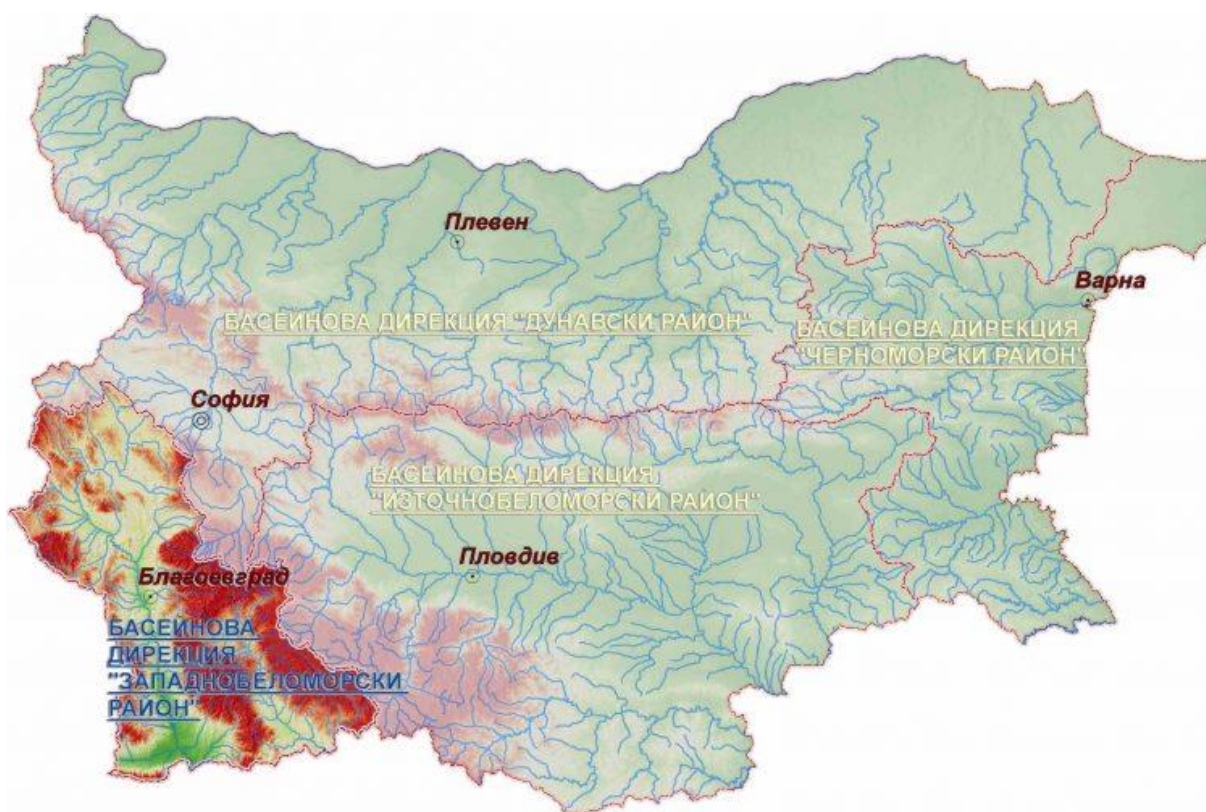
Източнобеломорски басейн



През изминалото денонощие нивата на наблюдаваните реки от басейна са останали без съществени изменения или са се понижавали. Регистрираните колебания на нивата на реките Тунджа при с. Баня (от -43 см до +43 см), Марица при гр. Белово (от -49 см до +51 см), Въча при гр. Девин (от -86 см до +86 см), Арда при с. Вехтино (от -11 см до +10 см) и при с. Китница (от -25 см до +27 см) са в резултат от работата на хидротехнически съоръжения. Отчетените изменения на речните нива в останалата част от басейна са както следва: за водосбора на р. Тунджа от -8 см до +13 см; за водосбора на р. Марица от -14 см до +14 см; за водосбора на р. Арда от -7 см до +7 см; за

водосбора на р. Бяла от -9 см до +7 см. Водните количества на реките в басейна са под праговете за средни води.

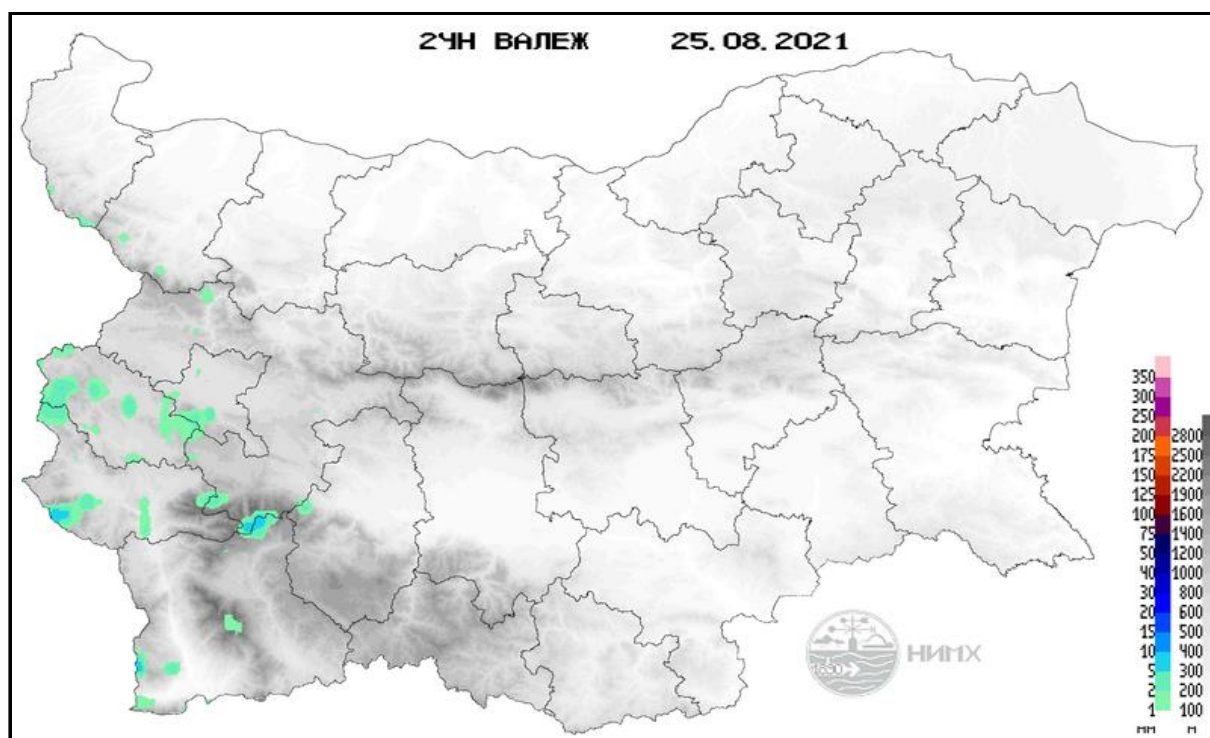
Западнобеломорски басейн



През изминалото денонощие нивата на наблюдаваните реки в басейна са останали без съществени изменения или са се понижавали. Отчетените колебания на речните нива в басейна са както следва: за водосбора на р. Места от -9 см до +5 см; за водосбора на р. Струма от -5 см до +3 см. Водните количества на реките в басейна са около праговете за ниски води, само на р. Струма при гр. Перник е около прага средни води.

Хидрологична информация

Анализ на денонощната сума на валежа от 7:30 ч. на 24.08.2021 г. до 7:30 ч. на 25.08.2021 г., използващ модел ALADIN и данни от наблюдателната мрежа на НИМХ



На основа на метеорологичната прогноза, обработената хидрологична информация и моделираните водни количества от НИМХ:

Дунавски басейн: Днес (25.08) и през следващите три дни речните нива в голяма част от басейна ще останат без съществени изменения. От следобедните и вечерни часове на 25.08 и на 26.08 ще има краткотрайни повишения на речните нива в басейна както следва: в следобедните и вечерни часове на 25.08 във водосборите на реките западно от р. Осъм, на 26.08 в целия басейн, а на 27.08 - във водосборите на Добруджанските реки. По-значителни повишения са възможни през нощта срещу 26.08 във водосбора на р. Скът (приток на р. Огоста), както и във водосбора р. Искър и притоците ѝ р. Малък Искър и р. Златна Панега.

В резултат на интензивни валежи има опасност от възникване на поройни наводнения както следва:

-във вечерните часове на 25.08 и през нощта срещу 26.08.2021 г. - на територията на община Враца в област Враца, във водосбора на р. Огоста (р. Скът).

Моделът за водосбора на р. Огоста прогнозира: Прогнозираните водни количества на 26, 27 и 28.08.2021 г. ще бъдат около и под средномногогодишните стойности. Днес (25.08) и през следващите три дни речните нива в голяма част от водосбора ще останат без съществени изменения. В резултат на валежи, в следобедните и вечерни часове на 25.08 в планинските части от водосбора и притока ѝ р. Скът, а в следобедните и вечерни часове на 26.08 - в планинските му части. Водните количества ще бъдат под праговете за внимание.

Моделът за водосбора на р. Искър прогнозира: Прогнозираните водни количества на 26, 27 и 28.08.2021 г. ще бъдат под средномногогодишните стойности. Днес (25.08) и през следващите три дни речните нива ще останат без съществени изменения. В следобедните и вечерни часове на 25.08 и през нощта срещу 26.08, в резултат на валежи, ще има краткотрайни повишения на речните нива, главно във водосбора на реката над яз. Искър и във водосбора на реките Малък Искър и Златна Панега. Водните количества ще бъдат под праговете за внимание.

Моделът за водосбора на р. Янтра прогнозира: Прогнозираните водни количества на 26, 27 и 28.08.2021 г. ще бъдат около и под средномногогодишните стойности. Днес (25.08) и през следващите три дни речните нива в по-голяма част от във водосбора ще останат без съществени изменения. В резултат на валежи в следобедните и вечерни часове на 26.08 ще има краткотрайни повишения в планинските части от водосбора. Водните количества ще бъдат под праговете за внимание.

Моделът за водосбора на р. Русенски Лом прогнозира: Прогнозираните водни количества във водосбора на р. Черни Лом на 26, 27, 28, 29 и 30.08.2021 г. ще бъдат под средномногогодишните стойности. Днес (25.08) и през следващите 4-5 дни речните нива във водосбора ще останат без съществени изменения. В следобедните и вечерни часове на 26.08 в резултат на валежи са възможни незначителни повишения на речните нива във водосбора. Водните количества ще бъдат под прага за внимание.

Черноморски басейн: Днес (25.08) и през следващите три дни речните нива в по-голяма част от басейна ще останат без съществени изменения. В следобедните и вечерни часове на 26.08, и на 27.08 вследствие на валежи ще има краткотрайни повишения на речните нива в басейна. По-съществени повишения са възможни през нощта срещу 27.08 във водосборите на р. Двойница, Вая, Драцела и Ахелой. Водните количества ще бъдат под праговете за внимание.

Моделът за водосбора на р. Айтошка прогнозира: Прогнозираните водни количества на 26, 27 и 28.08.2021 г. ще бъдат под средномногогодишните стойности. Днес (25.08) и през следващите три дни речните нива във водосбора ще останат без съществени изменения. В следобедните и вечерни часове на 26.08 и на 27.08, в резултат на валежи, ще има краткотрайни повишения на речните нива във водосбора. Водните количества ще бъдат под праговете за внимание.

Моделът за водосбора на р. Факийска прогнозира: Прогнозираните водни количества на 26, 27, 28, 29 и 30.08.2021 г. ще бъдат под средномногогодишните стойности. Днес (25.08) и през следващите 4-5 дни речните нива във водосбора ще останат без съществени изменения. В резултат на валежи на през нощта срещу 27.08 и на 27.08 са възможни краткотрайни повишения на речните нива във водосбора. Водните количества ще бъдат под праговете за внимание.

Източнобеломорски басейн: Днес (25.08) и през следващите три дни речните нива в басейна ще останат без съществени изменения. В следобедните и вечерни часове на 26.08 са възможни краткотрайни повишения на речните нива в долните части от водосборите на р. Марица и р. Тунджа, а на 27.08 в долните части от водосбора на р. Тунджа. Водните количества ще бъдат под праговете за внимание.

Системата за ранно предупреждение за водосборите на реките Марица и Тунджа на НИМХ прогнозира:

- Водните нива ще бъдат под праговете за внимание.

Прагове за предупреждение

Нива на тревога:	Жълто - Внимание	Оранжево - Предупреждение	Червено - Тревога
------------------	------------------	---------------------------	-------------------

Системата за ранно предупреждение за водосбора на река Арда на НИМХ прогнозира:

- Водните количества ще бъдат под праговете за внимание.

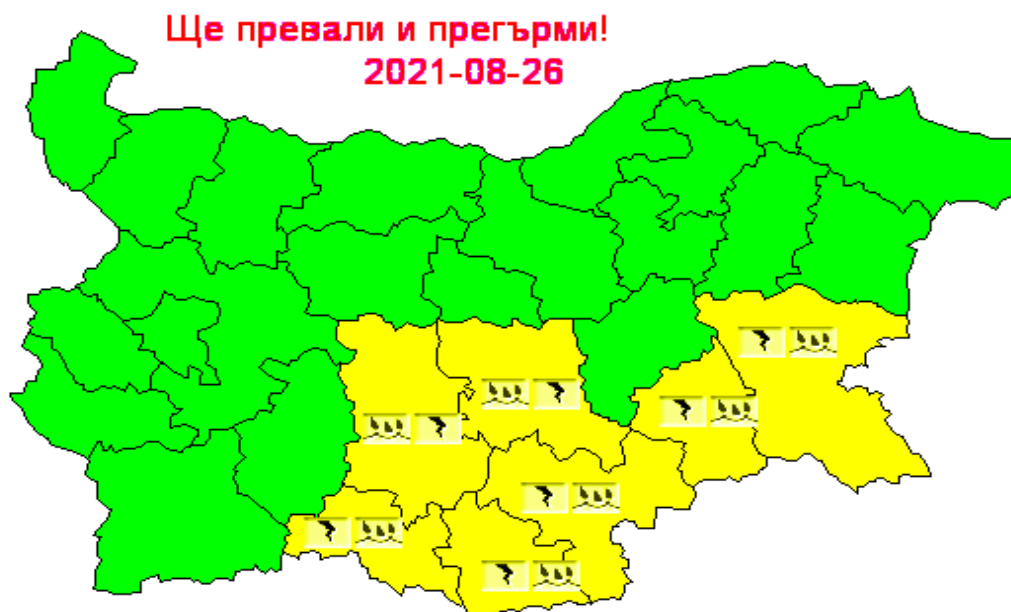
Прагове за предупреждение

Нива на тревога:	Жълто - Внимание	Оранжево - Предупреждение	Червено - Тревога
------------------	------------------	---------------------------	-------------------

Западнобеломорски басейн: Днес (25.08) и през следващите три дни речните нива в басейна ще останат без съществени изменения. В резултат на валежи, в следобедните и вечерни часове на 25.08 и на 26.08 са възможни краткотрайни повишения на речните нива в горните части от водосбора на р. Струма и във водосбора на р. Места. Водните количества ще бъдат под праговете за внимание.

В направените прогнози не се отчита работата и ретензионната способност на хидротехническите съоръжения.

За 26 август 2021 г. НИМХ издава предупреждение от първа степен (жълт код) за 7 области в Южна България за интензивни краткотрайни валежи от дъжд и гръмотевични бури. Ще има условия за градушки.



Подробна информация за предупрежденията и опасните метеорологични явления по области може да бъде получена от интерактивната карта на адрес: <http://weather.bg/0index.php?koiFail=RM01opasni1&nd=0&lng=0>