



Министерство на  
околната среда и водите

**Ежедневен  
бюлетин за  
състоянието на  
водите**

**25 АВГУСТ 2022**

**Комплексни и  
значими  
язовири**

**Речни нива**

### **Информация за наличните обеми в комплексните и значими язовири, които се следят в МОСВ:**

Съгласно приложение №1 към чл. 13, ал. 1, т. 1 от Закона за водите, комплексните и значими язовири са 52 броя.

Сумата от наличните в тях завирени обеми към 25.08.2022 г. е 4338.2 млн. м<sup>3</sup>, представлява 65.7 % от сумата от общите им обеми, 0.1 % по-малко от отношението на завирените им обеми спрямо сумата на общите им обеми към 24.08.2022 г.

Според основното им предназначение наличните в тях завирени обеми са както следва:

- питейно-битово водоснабдяване - 83.7 % от общия им обем;
- за резервно питейно-битово водоснабдяване - 60.6 % от общия им обем;
- напояване - 46.3 % от общия им обем;
- енергетика - 71.6 % от общия им обем.

### **Налични завирени обеми в язовири по приложение 1 на ЗВ с трансгранично влияние:**

#### **1. за Каскада „Арда“:**

Язовир „Кърджали“ - 376.741 млн. м<sup>3</sup>, което е 75.77 % от общия му обем;

Язовир „Студен кладенец“ - 258.512 млн. м<sup>3</sup>, което е 66.67 % от общия му обем;

Язовир „Ивайловград“ - 142.822 млн. м<sup>3</sup>, което е 91.14 % от общия му обем;

#### **2. за Каскада „Горна Тунджа“:**

Язовир „Копринка“ - 40.015 млн. м<sup>3</sup>, което е 28.14 % от общия му обем;

Язовир „Жребчево“ - 176.056 млн. м<sup>3</sup>, което е 44.01 % от общия му обем



## БЮЛЕТИН №626 от 25.08.2022 г. към 8 часа

### ОБОБЩЕНИ ДАННИ ЗА СЪСТОЯНИЕТО НА ВОДИТЕ В КОМПЛЕКСНИТЕ И ЗНАЧИМИ ЯЗОВИРИ

Сумата от наличните завирени обеми към комплексните и значими язовири е			4338,2	млн.куб.м.	представлява		65,7%	Тенденция	в бр. язовири		
Според основното предназначение на язовирите наличните в тях завирени обеми:			за питейно-битово водоснабдяване		83,7%	от общия им обем;	79,72%	от полезния им обем	↑ - повишаване на обема	11	
			за резервно - ПБВ		60,6%	от общия им обем;	57,12%	от полезния им обем	↓ -понижаване на обема	28	
			за напояване		46,3%	от общия им обем;	40,37%	от полезния им обем	~ - задържане на обема	9	
			за енергетика		71,6%	от общия им обем;	67,03%	от полезния им обем	∩ -преливане	2	
№	БД	Язовир	Общ обем	Мъртъв/ Санитарен обем	Наличен обем		Наличен полезен обем		Ср. денонощен приток	Ср. денонощен разход	Тенденция
			млн.м <sup>3</sup>	млн.м <sup>3</sup>	млн.м <sup>3</sup>	% от общия обем	млн.м <sup>3</sup>	% от полезния обем	м <sup>3</sup> /сек.	м <sup>3</sup> /сек.	
1	БДДР	Искър	655,252	87,200	547,946	83,62%	460,746	81,11%	8,259	5,093	↑
2	БДДР	Бели Искър	15,080	1,400	10,914	72,37%	9,514	69,54%	2,328	1,341	↑
3	БДДР	Среченска бара	15,500	1,000	15,190	98,00%	14,190	97,86%	1,030	0,706	↑
4	БДДР	Христо Смирненски	27,700	4,200	20,557	74,21%	16,357	69,60%	0,058	0,324	↓
5	БДДР	Йовковци	не е получена ежедневна информация								
6	БДЧР	Тича	311,800	40,000	244,833	78,52%	204,833	75,36%	0,091	3,331	↓
7	БДЧР	Камчия	233,550	76,000	212,642	91,05%	136,642	86,73%	0,018	3,247	↓
8	БДЧР	Ясна поляна	32,320	7,550	20,726	64,13%	13,176	53,19%	0,012	0,498	↓

9	БДИБР	Асеновец	28,200	2,000	19,720	69,93%	17,720	67,63%	0,069	0,718	↓
10	БДИБР	Боровица	27,300	4,600	25,689	94,10%	21,089	92,90%	0,841	0,390	↑
11	БДЗБР	Студена	25,200	2,400	22,671	89,96%	20,271	88,91%	0,382	0,729	↓
12	БДЗБР	Дяково	35,400	8,000	28,503	80,52%	20,503	74,83%	0,012	0,437	↓
13	БДЗБР	Калин - за рез.водоснабдяване	1,024	0,100	0,800	78,13%	0,700	75,76%	не се получава ежедневна информация приток и разход		↓
14	БДЗБР	Карагьол - за рез.водоснабдяване	2,252	0,200	1,709	75,89%	1,509	73,54%			~
15	БДДР	Огняново - за рез.водоснабдяване **	31,600	2,500	18,612	58,90%	16,112	55,37%	0,148	0,335	↓
16	БДДР	Панчарево	6,465	1,500	5,408	83,64%	3,908	78,70%	3,218	3,848	↓
17	БДДР	Ястребино	62,300	3,900	38,570	61,91%	34,670	59,37%	0,174	2,072	↓
18	БДДР	Кула	20,250	0,700	8,141	40,20%	7,441	38,06%	0,150	0,150	~
19	БДДР	Рабиша	43,200	2,400	12,744	29,50%	10,344	25,35%	0,000	0,046	↓
20	БДДР	Огоста	506,000	67,000	247,130	48,84%	180,130	41,03%	6,366	6,366	~
21	БДДР	Сопот	60,908	1,300	37,950	62,31%	36,650	61,49%	1,076	3,102	↓
22	БДДР	Горни Дъбник	130,000	3,000	50,486	38,84%	47,486	37,39%	0,984	0,984	~
23	БДДР	Бели Лом	25,500	3,200	8,801	34,51%	5,601	25,12%	0,058	0,278	↓
24	БДЧР	Съединение	12,810	1,500	8,401	65,58%	6,901	61,02%	0,012	0,116	↓
25	БДЧР	Георги Трайков (Цонево)	330,000	21,000	195,532	59,25%	174,532	56,48%	1,291	2,795	↓
26	БДЧР	Порой	45,200	2,000	4,869	10,77%	2,869	6,64%	0,012	0,012	~
27	БДЧР	Ахелой	12,350	0,800	2,944	23,84%	2,144	18,56%	0,046	0,035	↑
28	БДИБР	Жребчево	400,000	30,000	176,056	44,01%	146,056	39,47%	3,683	14,378	↓
29	БДИБР	Малко Шарково	45,000	3,900	34,285	76,19%	30,385	73,93%	0,116	0,116	~
30	БДИБР	Домлян	26,074	0,700	9,034	34,65%	8,334	32,85%	2,364	0,881	↑
31	БДИБР	Пясъчник	206,530	3,400	28,706	13,90%	25,306	12,46%	0,229	0,229	~
32	БДИБР	Тополница	137,108	20,000	45,689	33,32%	25,689	21,94%	1,863	10,278	↓
33	БДИБР	Тракиец	114,000	24,000	68,568	60,15%	44,568	49,52%	0,012	1,053	↓
34	БДЗБР	Пчелина	54,200	34,200	53,900	99,45%	19,700	98,50%	3,438	3,438	↓
35	БДДР	Александър Стамболийски	205,569	20,000	121,126	58,92%	101,126	54,50%	4,076	2,282	↑
36	БДДР	Кокаляне	не се получава ежедневна информация								
37	БДИБР	Копринка	142,214	5,410	40,015	28,14%	34,605	25,30%	0,655	15,383	↓

	БДИБР	<b>Белмекен-Чаира</b>	<b>149,536</b>	<b>5,179</b>	<b>124,028</b>	<b>82,94%</b>	<b>118,849</b>	<b>82,33%</b>	<b>2,803</b>	<b>6,805</b>	
38	БДИБР	Белмекен	144,036	3,810	121,267	84,19%	117,457	83,76%			↓
39	БДИБР	Чаира	5,500	1,369	2,761	50,19%	1,392	33,69%			↓
	БДИБР	<b>Баташки водносиллов път</b>									
	БДИБР	<b>Голям Беглик-Широка поляна</b>	<b>86,091</b>	<b>7,242</b>	<b>63,137</b>	<b>73,34%</b>	<b>55,895</b>	<b>70,89%</b>	<b>3,815</b>	<b>4,557</b>	
40	БДИБР	Голям Беглик	62,111	3,942	47,133	75,89%	43,191	74,25%			↑
41	БДИБР	Широка поляна	23,980	3,300	16,004	66,74%	12,704	61,43%			↓
42	БДИБР	Беглика	1,554	0,242	0,988	63,55%	0,746	56,82%	0,271	0,557	↓
43	БДИБР	Тошков Чарк	1,782	0,276	0,411	23,08%	0,135	8,99%	0,402	0,626	↓
44	БДИБР	Батак	310,298	19,950	192,793	62,13%	172,843	59,53%	13,471	13,471	~
	БДИБР	<b>Каскада Доспат-Въча</b>									
45	БДЗБР	Доспат	449,249	14,907	365,637	81,39%	350,730	80,75%	3,463	1,093	↑
46	БДИБР	Цанков камък	110,708	31,200	94,815	85,64%	63,615	80,01%	8,710	17,507	↓
47	БДИБР	Въча	226,120	24,520	166,248	73,52%	141,728	70,30%	19,309	36,323	↓
48	БДИБР	Кричим	20,256	1,730	19,797	97,73%	18,067	97,52%	36,173	24,460	↑
	БДИБР	<b>Каскада Арда</b>									
49	БДИБР	Кърджали	497,236	107,176	376,741	75,77%	269,565	69,11%	10,232	7,052	↑
50	БДИБР	Студен кладенец	387,772	90,667	258,512	66,67%	167,845	56,49%	8,874	11,444	↓
51	БДИБР	Ивайловград	156,702	59,526	142,822	91,14%	83,296	85,72%	14,757	34,811	↓
52	БДИБР	Розов кладенец	20,400	13,268	18,924	92,76%	5,656	79,30%	не се получава ежедневна информация приток и разход		~

\* Данните в таблицата са за състоянието на комплексните и значими язовири по Приложение 1 от Закона за водите към 8 часа на съответния ден.

\*\* С Решение №740 от 15 октомври 2020 г. за осигуряване на дългосрочната стабилност на водоснабдяването на Столична община, Министерски съвет определя „Български ВиК холдинг“ ЕАД, да извърши необходимите действия за осигуряване на възможност за пречистване на питейни води от язовир „Огняново“.

Към момента не са изпълнени изискванията за вписване на язовира в регистъра съгласно изискванията на Закона за здравето и няма разрешително по реда на закона за водите, поради което не се подават води за питейнобитово водоснабдяване.

**Язовир Панчарево:**

Съгласно предоставената справка от НС ЕАД язовир „Панчарево“ прелива с 3,5 м<sup>3</sup>/сек. Постъпващият приток в язовира на 25.08.2022 г. е 3,218 м<sup>3</sup>/сек. Размерът на дневния разход и прелялото количество се равняват на 3,848 м<sup>3</sup>/сек. Наличният обем в язовира е 5,4076 млн. м<sup>3</sup>, което представлява 83,64% от общия му обем.

**Язовир Пчелина:**

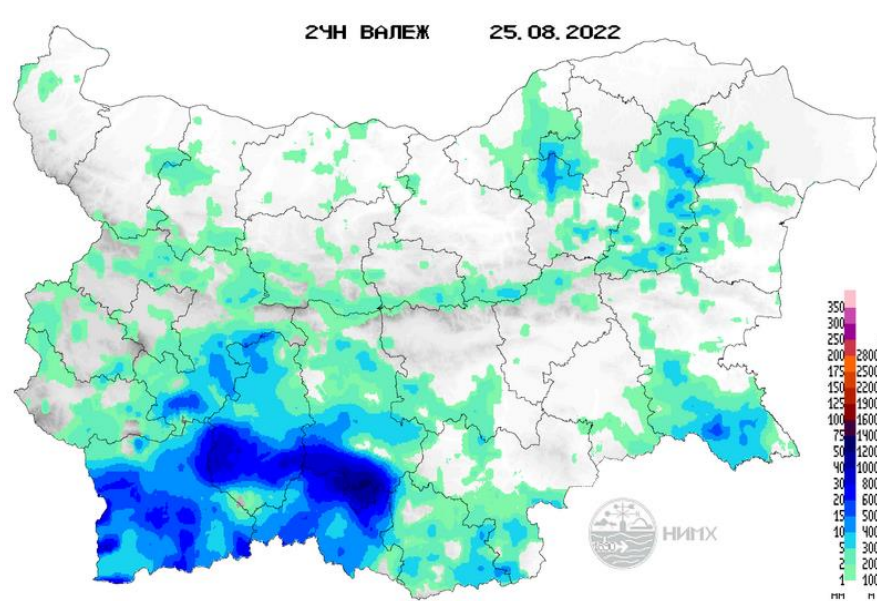
Съгласно предоставената справка от НС ЕАД язовир „Пчелина“ прелива с 3,388 м<sup>3</sup>/сек. Постъпващият приток в язовира на 25.08.2022 г. е 3,438 м<sup>3</sup>/сек. Размерът на дневния разход и прелялото количество се равняват на 3,438 м<sup>3</sup>/сек. Наличният обем в язовира е 53,9 млн. м<sup>3</sup>, което представлява 99,45% от общия му обем.

### По данни и прогнози на НИМХ

На 25.08 и през следващите три дни речните нива ще се понижават или ще останат без съществени изменения. В резултат на валежи на 25.08 са възможни краткотрайни повишения на речните нива във водосборите на р. Камчия, реките южно от гр. Бургас, родопските притоци на р. Марица, водосборите на р. Арда, р. Бяла и в планинските части от водосборите на реките от Западноевропейски басейн.

Водните количества ще бъдат под праговете за внимание.

### МЕТЕОРОЛОГИЧЕН БЮЛЕТИН



Анализ на денонощната сума на валежа от 07:30 ч. на 24.08.2022 г. до 07:30 ч. на 25.08.2022 г., използващ модел ALADIN и данни от наблюдателната мрежа на НИМХ.

### Метеорологична прогноза за 26 август 2022 г.

До полунощ валежите в повечето райони ще спират и облачността ще намалее до предимно ясно. По-значителна ще се задържи в източните и планинските райони и на отделни места там ще продължи да превалява. Ще е почти тихо. Утре над по-голямата част от страната ще е предимно слънчево. Над Югозападна и Източна България отново ще се развива купеста и купесто-дъждовна облачност и на отделни места ще има временно интензивни валежи и гръмотевици. Ще духа слаб до умерен вятър предимно от север, който в източните райони ще се ориентира от североизток. Преобладаващите максимални температури ще са между 28° и 33°.

Над Черноморието ще има значителна, по-често купеста и купесто-дъждовна облачност. На отделни места около и след обяд ще има краткотрайни валежи и гръмотевици. Ще духа до умерен север-североизточен вятър. Максимални температури: 29°-31°. Температурата на морската вода е 26°-27°. Вълнението на морето ще бъде 2-3 бала.

Над планините, главно в Рило-Родопската област също ще има купесто-дъждовна облачност, на отделни места с краткотрайни валежи и гръмотевици. Ще духа умерен, временно до силен североизточен вятър. Максималната температура на височина 1200 метра ще бъде около 23°, на 2000 метра - около 16°.

### **Прогноза за времето от 27 август до 1 септември 2022 г.**

През почивните дни вероятността за валежи временно намалява, възможни са само изолирани краткотрайни превалявания, главно в планините в Югозападна България, в събота - и в източните райони. Ще има повече слънчеви часове; вятърът ще отслабне, в много райони и ще стихне. Температурите слабо ще се повишат и в неделя в повечето места максималните ще са между 30° и 35°. През първата половина от следващата седмица отново ще има условия за следобедни краткотрайни валежи и гръмотевици: в понеделник в Западна България, във вторник и сряда на места из цялата страна, в четвъртък главно в източните райони и планините в Югозападна България. Още в понеделник в Дунавската равнина, а през следващите дни в по-голямата част от страната, вятърът ще се ориентира от северозапад, отначало ще е слаб, във вторник и сряда - до умерен, в четвъртък ще отслабне и ще се смени с изток-югоизточен. От вторник и дневните температури ще започнат бавно да се понижават.

### **ПРОГНОЗА ЗА ОЧАКВАНИ КОЛИЧЕСТВА ВАЛЕЖИ**

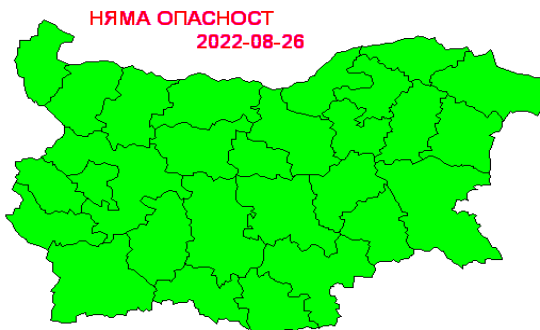
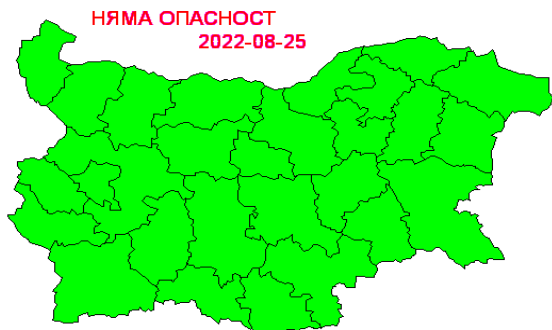
**За 25 и 26 август 2022 г.:** Днес валежите ще са на повече места в Южна България. Количества: до 8-10 mm, в Рило-Родопската област локално до 20-25 mm. В Северна България почти без валежи. През нощта валежи ще има отново в Южна и Източна България; количества 1-10 mm, локално 15-25 mm. През деня все по-слаби валежи, главно в Рило-Родопската област и на отделни места в Източна България. Количества 1-5 mm.

**За 27 и 28 август 2022 г.:** През почивните дни вероятността за валежи временно намалява, възможни са само изолирани краткотрайни превалявания, главно в планините в Югозападна България, в събота - и в източните райони. Количества 1-5 mm.



## ПРОГНОЗА ЗА ОПАСНИ И ОСОБЕНО ОПАСНИ МЕТЕОРОЛОГИЧНИ ЯВЛЕНИЯ

На 25 и 26 август 2022 г. не се очакват опасни метеорологични явления.



Карта на опасните явления за 25.08.2022 г. Карта на опасните явления за 26.08.2022 г.

Подробна информация за предупрежденията и опасните метеорологични явления по области и общини може да бъде получена от интерактивните карта на адреси: <http://weather.bg/0index.php?koiFail=RM01opasni1&nd=0&lng=0>  
<http://weather.bg/obshtini/indexS.php>

### Легенда:



Бяло:

Липсваща, недостатъчна, стара или съмнителна информация.



Зелено:

Няма опасни явления.



Жълто:

Времето може да бъде потенциално опасно. Явленията, които са прогнозирани, не са необичайни, но изискват внимание, ако възнамерявате да вършите работа на открито. Следете прогнозите за времето и не поемайте излишен риск.



Оранжево:

Времето е опасно. Прогнозирани са по-рядко случващи се метеорологични явления. Възможни са материални щети и има опасност от наранявания. Бъдете много внимателни и се информирайте подробно и често за метеорологичната обстановка. Съобразявайте се с неизбежните рискове и следвайте всички съвети на компетентните органи.



Червено:

Времето е много опасно. Прогнозирани са изключително интензивни опасни метеорологични явления. Възможни са големи материални щети и нещастни случаи, може да възникне и опасност за живота. Следвайте нарежданията и всички съвети на компетентните органи и бъдете готови да извършвате мерки.

## ХИДРОЛОГИЧЕН БЮЛЕТИН

### Анализ на хидрологичната обстановка през изминалото денонощие

Анализът е направен на база измерени водни стоежи и изчислени по временни ключови криви водни количества от оперативни автоматични и конвенционални хидрометрични станции на НИМХ:

**Дунавски басейн:** През изминалото денонощие нивата в голяма част от басейна са се понижали. Повишения вследствие на оттичане са регистрирани в средните и долни течения на реките Вит, Осъм и Янтра. Регистрираните колебания на речните нива в средното и долно течение на р. Искър (-23/+25 см) са в резултат от работата на хидротехнически съоръжения и оттичане. Отчетените изменения на речните нива в останалата част от басейна са както следва: за водосбора на р. Нишава от -4 см до +1 см; за водосбора на р. Лом от -12 см до +2 см; за водосбора на р. Огоста от -11 см до +7 см; за водосбора на р. Искър от -11 см до +6 см; за водосбора на р. Вит от -18 см до +38 см; за водосбора на р. Осъм от -29 см до +62 см; за водосбора на р. Янтра от -20 см до +9 см; за водосбора на р. Русенски Лом от -4 см до +1 см. Водните количества на реките в басейна са около и под праговете за средни води и около праговете за ниски води, само водното количество на р. Мусаленска Бистрица при лет. Боровец е около прага за високи води.

**Черноморски басейн:** През изминалото денонощие нивата на наблюдаваните реки в басейна са останали без съществени изменения. Отчетените колебания на речните нива са както следва: за водосбора на р. Провадийска от -2 см до +3 см; за водосбора на р. Камчия от -3 см до +3 см; за водосборите на р. Айтоска и р. Факийска - повишения с до +2 см р. Ропотамо от -2 см до +1 см; за водосбора на р. Велека от -3 см до +3 см. Водните количества на реките в басейна са под праговете за средни води и около праговете за ниски води.

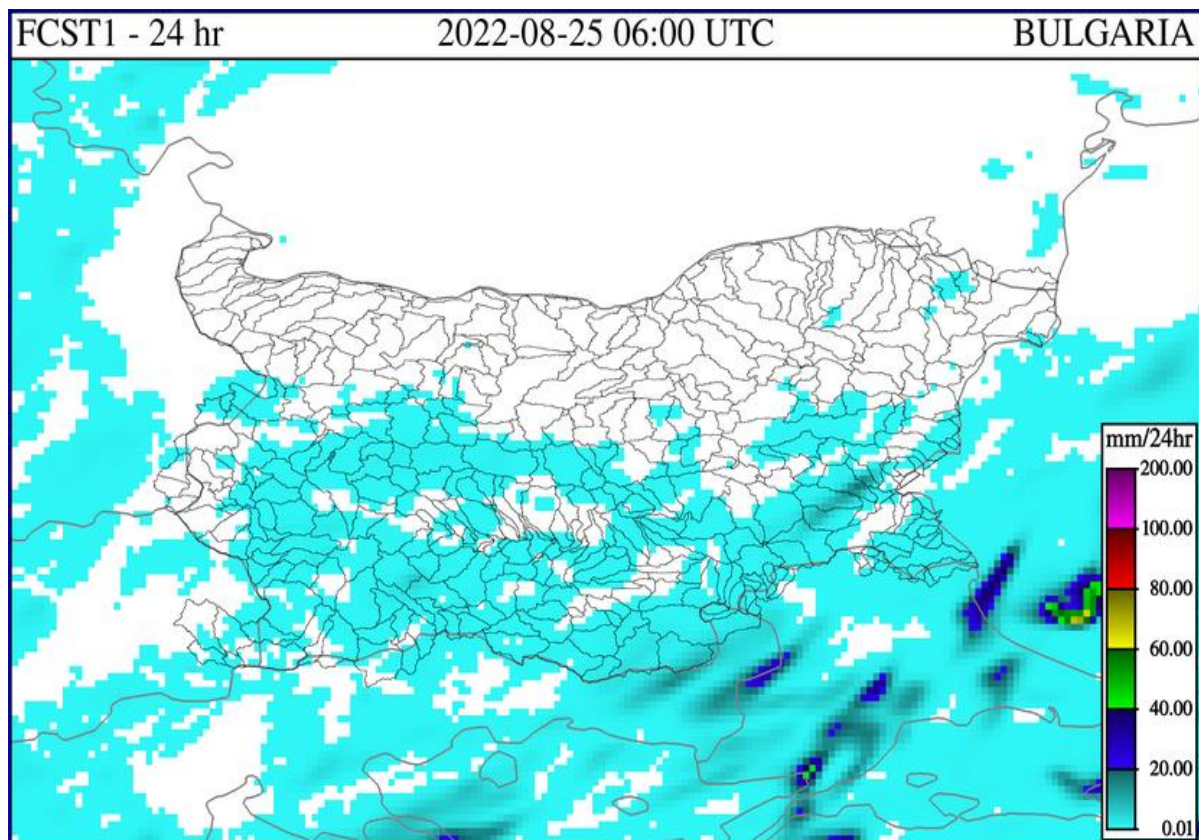
**Източнобеломорски басейн:** През изминалото денонощие в голяма част от басейна речните нива се понижават или остават без съществени изменения. В резултат на валежи са регистрирани повишения на речните нива в долно течение на р. Марица, родопските ѝ притоци и на р. Сазлийка при гр. Гълъбово, както и в горните части от водосбора на р. Арда. Регистрираните колебания на нивата на реките Тъжа при ВЕЦ Тъжа (-35/+32 см), р. Тунджа при гр. Баня ( $\pm 44$  см), р. Марица при Белово ( $\pm 59$  см) са в резултат от работа на хидротехнически съоръжения. Отчетените изменения на речните нива в останалата част от басейна са както следва: за водосбора на р. Тунджа от -5 см до +4 см; за водосбора на р. Марица от -41 см до +63 см; за водосбора на р. Арда от -8 см до +9 см. Водните количества на по-голяма част от реките в басейна са около и под праговете за средни води и около праговете за ниски

води. Водните количества в горното и средно течение на р. Марица и родоспските ѝ притоци са над праговете за средни води и около праговете за високи води.

**Западнобеломорски басейн:** През изминалото денонощие нивата в голяма част от басейна са останали без съществени изменения или са се повишили незначително, в резултат на валежи. Отчетените колебания на речните нива в басейна са както следва: за водосбора на р. Места от -8 см до +5 см; за водосбора на р. Струма от -13 см до +25 см. Водните количества на реките в басейна са около и под праговете за средни води и около праговете за ниски води.

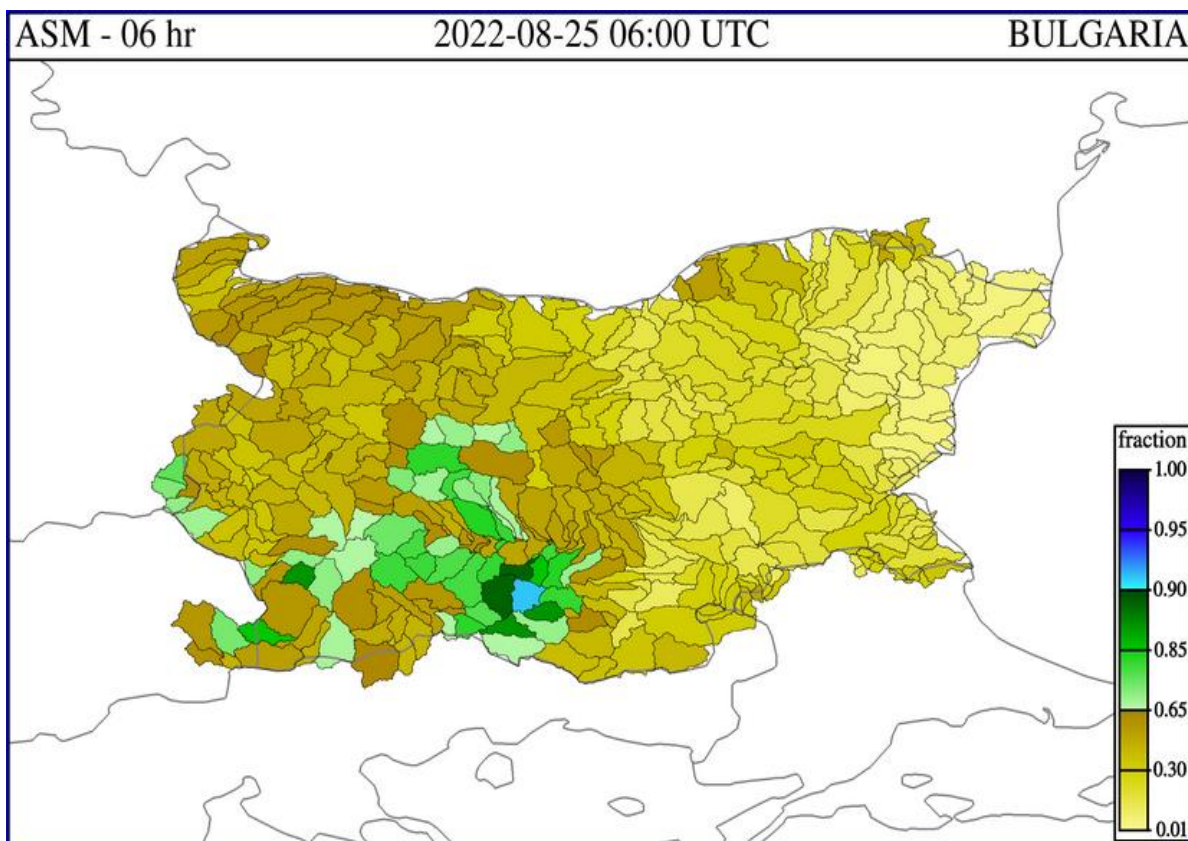
### ДОПЪЛНИТЕЛНА ПРОГНОЗНА МЕТЕОРОЛОГИЧНА ИНФОРМАЦИЯ, ИЗПОЛЗВАНА ПРИ ИЗГОТВЯНЕ НА ХИДРОЛОГИЧНАТА ПРОГНОЗА

- 24 h прогноза за валежите от модела ALADIN за района на Черно море и Близкия Изток от 09:00 ч. местно време на 25.08.2022 г. до 09:00 ч. местно време на 26.08.2022 г.



- **Влажност на почвата:**

- На картата по-долу е представено пространственото разпределение на **средната почвена влага** - насищане с вода на повърхностния (до 30 cm) почвен слой с използване на резултати от модела Sacramento Soil Moisture Accounting Model.



### Хидрологична прогноза

На основа на метеорологичната прогноза, обработената хидрологична информация и моделираните водни количества от НИМХ:

**Дунавски басейн:** Днес (25.08) и през следващите 3 дни речните нива в басейна ще се понижават. Водните количества ще бъдат под праговете за внимание.

*Поради технически причини няма прогнозни водни количества от моделите за водосборите на р. Огоста, р. Искър и р. Янтра.*



**Моделът за водосбора на р. Русенски Лом прогнозира:** Прогнозираните водни количества във водосбора на р. Черни Лом на 26, 27, 28, 29 и 30.08.2022 г. ще бъдат под средномногогодишните стойности. Днес (25.08) и през следващите 4-5 дни речните нива във водосбора ще останат без съществени изменения. Водните количества ще бъдат под прага за внимание.

**Черноморски басейн:** Днес (25.08) и през следващите три дни нивата на наблюдаваните реки в по-голяма част от басейна ще останат без съществени изменения. В следствие на валежи са възможни незначителни повишения на речните нива днес (25.08) - главно във водосбора на р. Камчия и водосборите на реките южно от гр. Бургас. Водните количества ще бъдат под праговете за предупреждение.

**Поради технически причини няма прогнози водни количества от модела за водосбора на р. Айтоска.**

**Моделът за водосбора на р. Факийска прогнозира:** Прогнозираните водни количества за водосбора на р. Факийска на 26, 27, 28, 29 и 30.08.2022 г. ще бъдат под средномногогодишните стойности. Днес (25.08) и през следващите 4-5 дни речните нива във водосбора ще останат без съществени изменения. Незначителни повишения на речните нива във водосбора са възможни днес (25.08) вследствие на валежи. Водните количества ще бъдат под прага за внимание.

**Източноромански басейн:** Днес (25.08) в голяма част от басейна речните нива ще се понижават или ще останат без съществени изменения, като в резултат на валежи се очакват краткотрайни повишения на речните нива във водосборите на родопските притоци на р. Марица и водосбора на р. Арда и водосбора на р. Бяла. През следващите 3 дни речните нива в басейна ще се понижават или ще останат без съществени изменения. Водните количества ще бъдат под праговете за предупреждение.

**Системата за ранно предупреждение за водосборите на реките Марица и Тунджа на НИМХ прогнозира:**

- Водните нива ще бъдат под праговете за внимание

<u>Прагове за предупреждение</u>			
Нива на тревога:	Жълто - Внимание	Оранжево - Предупреждение	Червено - Тревога

**Системата за ранно предупреждение за водосбора на река Арда на НИМХ прогнозира:**

- Водните количества ще бъдат под праговете за внимание.

<u>Прагове за предупреждение</u>			
Нива на тревога:	Жълто - Внимание	Оранжево - Предупреждение	Червено - Тревога

**Западнобеломорски басейн:** Днес (25.08) в резултат на валежи са възможни краткотрайни повишения на речните нива в басейна, главно в планинските части от водосбора. През следващите 3 дни речните нива в басейна ще се понижават или ще останат без съществени изменения. Водните количества ще бъдат праговете за внимание.

*В направените прогнози не се отчита работата и ретензионната способност на хидротехническите съоръжения.*

### РЕКА ДУНАВ

Водни стоежи в българския участък на река Дунав за 25 август 2022 г. по данни на Изпълнителна агенция „Проучване и поддържане на река Дунав“:

станция	километър	воден стоеж [cm]	разлика	t вода
		водно количество [m <sup>3</sup> /s]	за 24 ч. [cm]	[°C]
Ново село	833.60	-8 Q: 1 932	+13	26.1
Лом	743.30	44 Q: 1 706	+7	26.3
Оряхово	678.00	-65 Q: 1 653	+6	26.6
Никопол	597.50	27	+3	27.1
Свищов	554.30	-24 Q: 1 876	+1	26.8
Русе	495.60	-66 Q: 1 850	+3	27.2
Силистра	375.50	-51 Q: 1 670	+2	27.1