



Министерство на
околната среда и водите

**Ежедневен
бюлетин за
състоянието на
водите**

26 ЯНУАРИ 2021

**Комплексни и
значими
язовири**

Речни нива

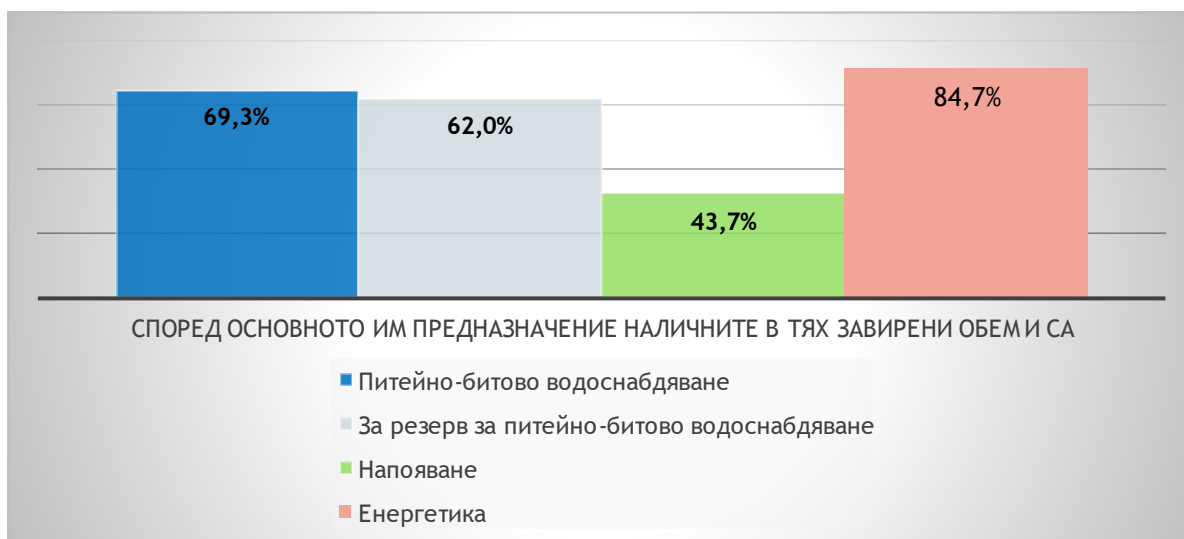
Информация за наличните обеми в комплексните и значими язовири, които се следят в МОСВ:

Съгласно приложение №1 към чл.13, ал.1, т.1 от Закона за водите, комплексните и значими язовири са 52 броя.

Сумата от наличните в тях завирени обеми към 26.01.2021 г. е 4469,4 млн. м³, представлява 67,7% от сумата на общите им обеми и е с 0,1% повече от сумата на общите им обеми към 25.01.2021г.

Според основното им предназначение наличните в тях завирени обеми са както следва:

- питейно-битово водоснабдяване - 69,3% от общия им обем;
- за резервно питейно-битово водоснабдяване - 62,0% от общия им обем;
- напояване - 43,7% от общия им обем;
- енергетика -84,7% от общия им обем.



Налични завирени обеми в язовири по приложение 1 на ЗВ с трансгранично влияние:

1. за Каскада „Арда“:

Язовир „Кърджали“ - 457,172 млн. м³, което е 91,94% от общия му обем;
Язовир „Студен кладенец“ - 367,160 млн. м³, което е 94,68% от общия му обем;
Язовир „Ивайловград“ - 113,550 млн. м³, което е 72,46% от общия му обем;

2. за Каскада „Горна Тунджа“:

Язовир „Копринка“ - 87,715 млн. м³, което е 61,68% от общия му обем;

Язовир „Жребчево“ - 182,440 млн. м³, което е 45,61% от общия му обем.

БЮЛЕТИН №231 от 26.01.2021 г. към 8 часа

ОБОБЩЕНИ ДАННИ ЗА СЪСТОЯНИЕТО НА ВОДИТЕ В КОМПЛЕКСНИТЕ И ЗНАЧИМИ ЯЗОВИРИ

Сумата от наличните завирени обеми на комплексните и значими язовири е		4469,4	млн.куб.м.	представлява		67,7%	Тенденция	в бр. язовири			
Според основното предназначение на язовирите наличните в тях завирени обеми:		за питейно-битово водоснабдяване		69,3%	от общия им обем;	67,20%	от полезния им обем	↑ - повишаване на обема	34		
		за резервно - ПБВ		62,0%	от общия им обем;	58,63%	от полезния им обем	↓ - понижаване на обема	14		
		за напояване		43,7%	от общия им обем;	36,80%	от полезния им обем	~ - задържане на обема	2		
		за енергетика		84,7%	от общия им обем;	82,53%	от полезния им обем	⌋ - преливане	1		
№	БД	Язовир	Общ обем	Мъртъв/ Санитарен обем	Наличен обем		Наличен полезен обем		Ср. денонощен приток	Ср. денонощен разход	Тенденция
			млн.м ³	млн.м ³	млн.м ³	% от общия обем	млн.м ³	% от полезния обем	м ³ /сек.	м ³ /сек.	
1	БДДР	Искър	655,252	87,200	523,832	79,94%	436,632	76,86%	8,963	8,963	~
2	БДДР	Бели Искър	15,080	1,400	10,978	72,80%	9,578	70,01%	0,699	1,535	↓
3	БДДР	Среченска бара	15,500	1,000	15,380	99,23%	14,380	99,17%	0,660	0,544	↑
4	БДДР	Христо Смирненски	27,700	4,200	25,409	91,73%	21,209	90,25%	2,328	1,451	↑
5	БДДР	Йовковци	92,179	9,000	76,215	82,68%	67,215	80,81%	7,000	0,635	↑

6	БДЧР	Тича	311,800	40,000	148,664	47,68%	108,664	39,98%	6,229	1,067	↑
7	БДЧР	Камчия	233,550	76,000	169,127	72,42%	93,127	59,11%	14,155	2,176	↑
8	БДЧР	Ясна поляна	32,320	7,550	22,040	68,19%	14,490	58,50%	0,012	0,301	↑
9	БДИБР	Асеновец	28,200	2,000	16,533	58,63%	14,533	55,47%	1,447	0,289	↑
10	БДИБР	Боровица	27,300	4,600	26,985	98,85%	22,385	98,61%	7,975	8,380	↓
11	БДЗБР	Студена	25,200	2,400	21,282	84,45%	18,882	82,82%	1,866	1,217	↑
12	БДЗБР	Дяково	35,400	8,000	30,996	87,56%	22,996	83,93%	0,628	0,247	↑
13	БДЗБР	Калин - за рез.водоснабдяване	1,024	0,100	0,308	30,08%	0,208	22,51%	не се полу чава ежедневна информация приток и разход		↑
14	БДЗБР	Карагьол - за рез.водоснабдяване	2,252	0,200	1,259	55,88%	1,059	51,58%	не се полу чава ежедневна информация приток и разход		↓
15	БДДР	Огняново - за рез.водоснабдяване	31,600	2,500	20,040	63,42%	17,540	60,27%	1,597	0,198	↑
16	БДДР	Панчарево	6,465	1,500	4,607	71,27%	3,107	62,59%	8,910	8,834	↑
17	БДДР	Ястребино	62,300	3,900	14,529	23,32%	10,629	18,20%	1,887	0,058	↑
18	БДДР	Кула	20,250	0,700	8,073	39,87%	7,373	37,71%	0,579	0,035	↑
19	БДДР	Рабиша	43,200	2,400	12,996	30,08%	10,596	25,97%	1,146	0,035	↑
20	БДДР	Огоста	506,000	67,000	249,160	49,24%	182,160	41,49%	49,132	2,373	↑
21	БДДР	Сопот	60,908	1,300	29,980	49,22%	28,680	48,11%	2,199	0,174	↑
22	БДДР	Горни Дъбник	130,000	3,000	54,156	41,66%	51,156	40,28%	1,076	0,405	↑
23	БДДР	Бели Лом	25,500	3,200	8,421	33,02%	5,221	23,41%	0,266	0,046	↑
24	БДЧР	Съединение	12,810	1,500	6,037	47,13%	4,537	40,11%	0,208	0,035	↑
25	БДЧР	Георги Трайков	330,000	21,000	126,499	38,33%	105,499	34,14%	0,308	1,628	↓
26	БДЧР	Порой	45,200	2,000	10,204	22,58%	8,204	18,99%	0,722	0,166	↑
27	БДЧР	Ахелой	12,670	0,800	4,230	33,39%	3,430	28,90%	0,701	0,007	↑
28	БДИБР	Жребчево	400,000	30,000	182,440	45,61%	152,440	41,20%	33,524	1,580	↑
29	БДИБР	Малко Шарково	45,000	3,900	27,487	61,08%	23,587	57,39%	0,490	0,055	↑
30	БДИБР	Домлян	26,074	0,700	14,038	53,84%	13,338	52,57%	0,857	0,093	↑
31	БДИБР	Пясъчник	206,530	3,400	26,942	13,05%	23,542	11,59%	1,635	0,177	↑
32	БДИБР	Тополница	137,108	20,000	59,515	43,41%	39,515	33,74%	8,056	0,347	↑

33	БДИБР	Тракиец	114,000	24,000	71,960	63,12%	47,960	53,29%	0,347	0,116	↑
34	БДЗБР	Пчелина	54,200	34,200	54,300	100,18%	20,100	100,50%	5,035	5,035	~
35	БДДР	Александър Стамболийски	205,569	20,000	157,147	76,44%	137,147	73,91%	16,757	4,292	↑
36	БДДР	Кокаляне	не се получава ежедневна информация								
37	БДИБР	Копринка	142,214	5,410	87,715	61,68%	82,305	60,16%	12,182	15,970	↓
	БДИБР	Белмекен-Чаира	149,536	5,179	95,480	63,85%	90,301	62,55%	3,732	6,892	↓
38	БДИБР	Белмекен	144,036	3,810	93,334	64,80%	89,524	63,84%			↓
39	БДИБР	Чаира	5,500	1,369	2,146	39,02%	0,777	18,81%			↑
	БДИБР	Баташки водносилов път									
	БДИБР	Голям Беглик-Широка поляна	86,091	7,242	79,946	92,86%	72,704	92,21%	10,394	11,285	↓
40	БДИБР	Голям Беглик	62,111	3,942	56,855	91,54%	52,913	90,96%			↓
41	БДИБР	Широка поляна	23,980	3,300	23,091	96,29%	19,791	95,70%			↑
42	БДИБР	Беглика	1,554	0,242	1,017	65,44%	0,775	59,07%	1,039	1,189	↓
43	БДИБР	Тошков Чарк	1,782	0,276	1,386	77,78%	1,110	73,71%	0,784	1,316	↓
44	БДИБР	Батак	310,298	19,950	228,522	73,65%	208,572	71,84%	15,589	2,627	↑
	БДИБР	Каскада Доспат-Въча									
45	БДЗБР	Доспат	449,249	14,907	419,683	93,42%	404,776	93,19%	23,499	2,625	↑
46	БДИБР	Цанков камък	110,708	31,200	95,957	86,68%	64,757	81,45%	23,878	33,797	↓
47	БДИБР	Въча	226,120	24,520	210,817	93,23%	186,297	92,41%	33,716	54,387	↓
48	БДИБР	Кричим	20,256	1,730	18,768	92,65%	17,038	91,97%	54,404	58,004	↓
	БДИБР	Каскада Арда									
49	БДИБР	Кърджали	497,236	107,176	457,172	91,94%	349,996	89,73%	43,278	57,457	↓
50	БДИБР	Студен кладенец	387,772	90,667	367,160	94,68%	276,493	93,06%	113,169	141,494	↓
51	БДИБР	Ивайловград	156,702	59,526	113,550	72,46%	54,024	55,59%	123,622	106,075	↑
52	БДИБР	Розов кладенец	20,400	13,268	18,168	89,06%	4,900	68,70%	не се получава ежедневна информация приток и разход		~



** Данните в таблицата са за състоянието на комплексните и значими язовири по Приложение 1 от Закона за водите са към 8 часа на съответния ден.*

Язовир Студена:

Съгласно предоставената справка от ВиК Перник за състоянието на яз. „Студена“, постъпилият приток в язовира на 26.01.2021 г. е 1,866 м³/сек. Притокът е по-голям от размера на дневния разход, загубите и изпуснатото количество от язовира, които са 1,217 м³/сек. Наличният обем в язовира е 21,282 млн. м³, с 56 000 м³ повече от обема на 25.01.2021 г. Наличният полезен обем за използване за питейно-битово водоснабдяване се е увеличил и е 18,882 млн. м³. От 10.01.2021 г. яз. „Студена“ е в режим на контролирано изпускане. Свободния му обем към 8:30 ч. на 26.01.2021 г. е 3,918 млн. м³, от язовира се изпускат 0,642 м³/сек.

Язовир Асеновец:

Съгласно предоставената справка от ВиК Сливен за състоянието на яз. „Асеновец“, постъпилият приток в язовира на 26.01.2021 г. е 1,447 м³/сек. Притокът е по-голям от размера на дневния разход, който е 0,289 м³/сек. Наличният обем в язовира е 16,533 млн. м³, с 100 000 м³ повече от обема на 25.01.2021 г. Наличният полезен обем за използване за питейно-битово водоснабдяване се е увеличил и е 14,533 млн. м³.

Язовир Дяково:

Съгласно предоставената справка от „Напоителни системи“ ЕАД за състоянието на яз. „Дяково“, постъпилият приток в язовира на 26.01.2021 г. е 0,628 м³/сек. Притокът е по-голям от размера на дневния разход, който е 0,247 м³/сек. Наличният обем в язовира е 30,996 млн. м³, с 33 000 м³ повече от обема на 25.01.2021 г., от които 2 млн. м³ мъртъв обем и 6 млн. м³ санитарен обем за питейно-битово водоснабдяване равно на 8 млн. м³ общо. Наличният полезен обем за използване за питейно-битово водоснабдяване се е увеличил и е 22,996 млн. м³.

Язовир Камчия:

Съгласно предоставената справка от ВиК Бургас за състоянието на яз. „Камчия“, постъпилият приток в язовира на 26.01.2021 г. е 14,155 м³/сек. Притокът е по-голям от размера на дневния разход, който е 2,176 м³/сек. Наличният обем в язовира е 169,127 млн. м³, с 1 027 000 м³ повече от обема на 25.01.2021 г. Наличният полезен обем за използване за питейно-битово водоснабдяване се е увеличил и е 93,127 млн. м³.

Съгласно предоставената справка от ВиК Бургас за язовир „Камчия“ и язовир „Ясна поляна“ стойностите на дневния приток и разход са измерени към 00.00 часа на 26.01.2021 г., а наличния обем на язовирите е измерен в 08.00 часа на 26.01.2021 г.,

Язовир Тича:

Съгласно предоставената справка от „Напоителни системи“ ЕАД за състоянието на яз. „Тича“, постъпилият приток в язовира на 26.01.2021 г. е 6,229 м³/сек. Притокът е по-голям от размера на дневния разход, който е 1,067 м³/сек. Наличният обем в язовира е 148,664 млн. м³, с 446 000 м³ повече от обема на 25.01.2021 г. Наличният полезен обем за използване за питейно-битово водоснабдяване се е увеличил и е 108,664млн. м³.

Язовир Ястребино:

Съгласно предоставената справка от „Напоителни системи“ ЕАД за състоянието на яз. „Ястребино“, постъпилият приток в язовира на 26.01.2021 г. е 1,887 м³/сек. Притокът е по-голям от размера на дневния разход, който е 0,058 м³/сек. Наличният обем в язовира е 14,529 млн. м³, със 158 000 м³ повече от обема на 25.01.2021 г. Наличният полезен обем за използване за питейно-битово водоснабдяване се е увеличил и е 10,629 млн. м³.

Язовир Боровица:

Съгласно предоставената справка от ВиК Кърджали за състоянието на яз. „Боровица“, постъпилият приток в язовира на 26.01.2021 г. е 7,975 м³/сек. Притокът е по-малък от размера на дневния разход и изпуснатото количество от язовира, които са 8,380 м³/сек. Наличният обем в язовира е 26,985 млн. м³, с 215 000 м³ по-малко от обема на 25.01.2021 г. Наличният полезен обем за използване за питейно-битово водоснабдяване е 22,385 млн. м³. Свободния му обем към 8:30 ч. на 26.01.2021 г. е 0,315 млн. м³, от язовира се изпускат 8 м³/сек.

Язовир Пчелина:

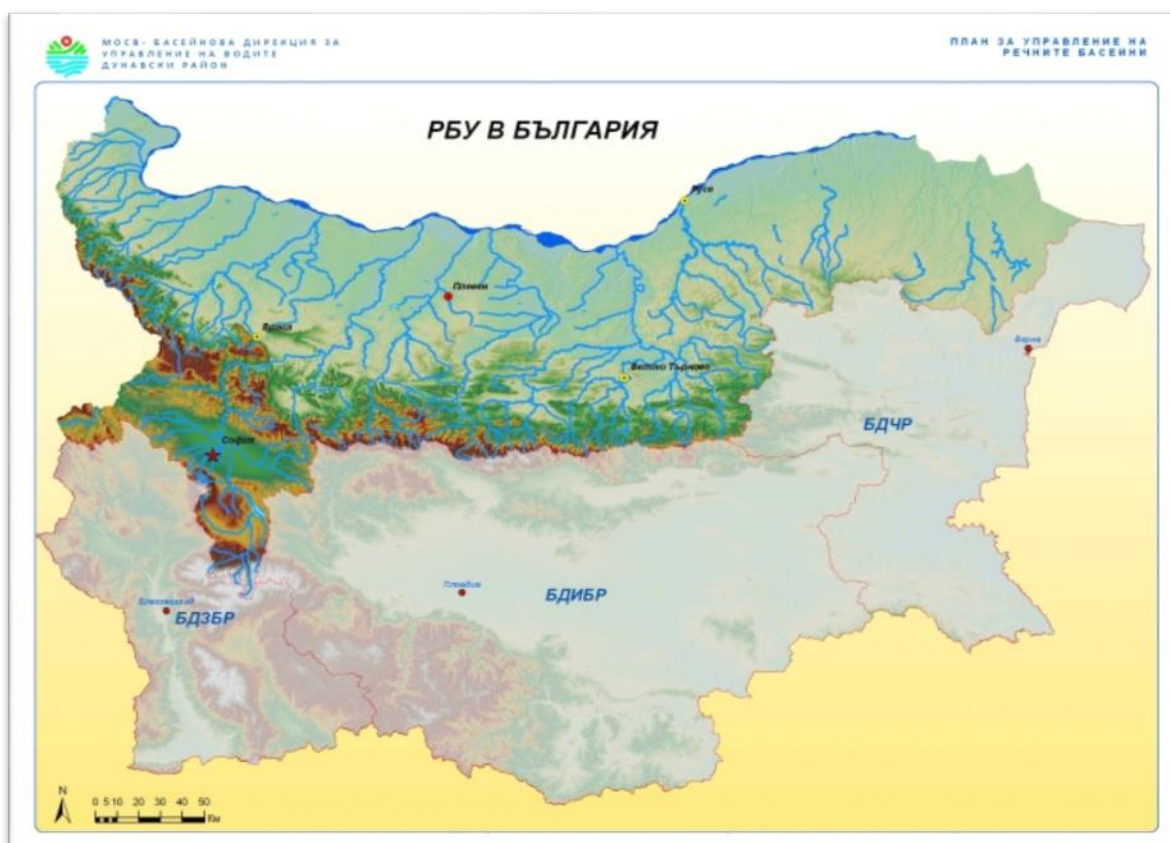
Съгласно предоставената справка от „Напоителни системи“ ЕАД язовир „Пчелина“ прелива с 5 м³/сек. Постъпилият приток в язовира на 26.01.2021 г. е 5,035 м³/сек. Размера на дневния разход и прелялото количество се равняват на 5,035 м³/сек. Наличният обем в язовира е 54,300 млн. м³, което представлява 100,18% от общия му обем.

В резултат на валежи се очакват повишения на речните нива

Анализ на хидрологичната обстановка през изминалото денонощие

Анализът е направен на база измерени водни стоежи и изчислени по временни ключови криви водни количества от оперативни конвенционални и автоматични хидрометрични станции на НИМХ:

Дунавски басейн



През изминалото денонощие нивата на наблюдаваните реки в по-голямата част от басейна са се понижавали или са останали без съществени изменения. Регистрираните колебания на водните нива на р. Искър при с. Ребърково (от -

94 см до +59 см) и гр. Роман (-35 см до +24 см) са в резултат и от работата на хидротехнически съоръжения. Отчетените изменения на речните нива в басейна са както следва: за р. Нишава при Калотина от -1 см до +2 см; за водосбора на р. Огоста при с. Бутан от -18 см до +14 см; за водосбора на р. Искър от -13 см до +9 см; за водосбора на р. Вит от -14 см до +4 см; за водосбора на р. Осъм от -27 см до +8 см; за водосбора на р. Янтра от -41 см до +14 см; за водосбора на р. Русенски Лом от -3 см до +7 см. Водните количества на реките в по-голямата част от басейна са около праговете за високи води. Под праговете за високи води са водните количества на реките: Искър в горното и средното течение, Черни Вит при с. Черни Вит, Осъм при гр. Ловеч и с. Изгрев, Голяма река при гр. Стражица, Черни Лом при с. Широково, Русенски Лом при с. Божичен.

Черноморски басейн



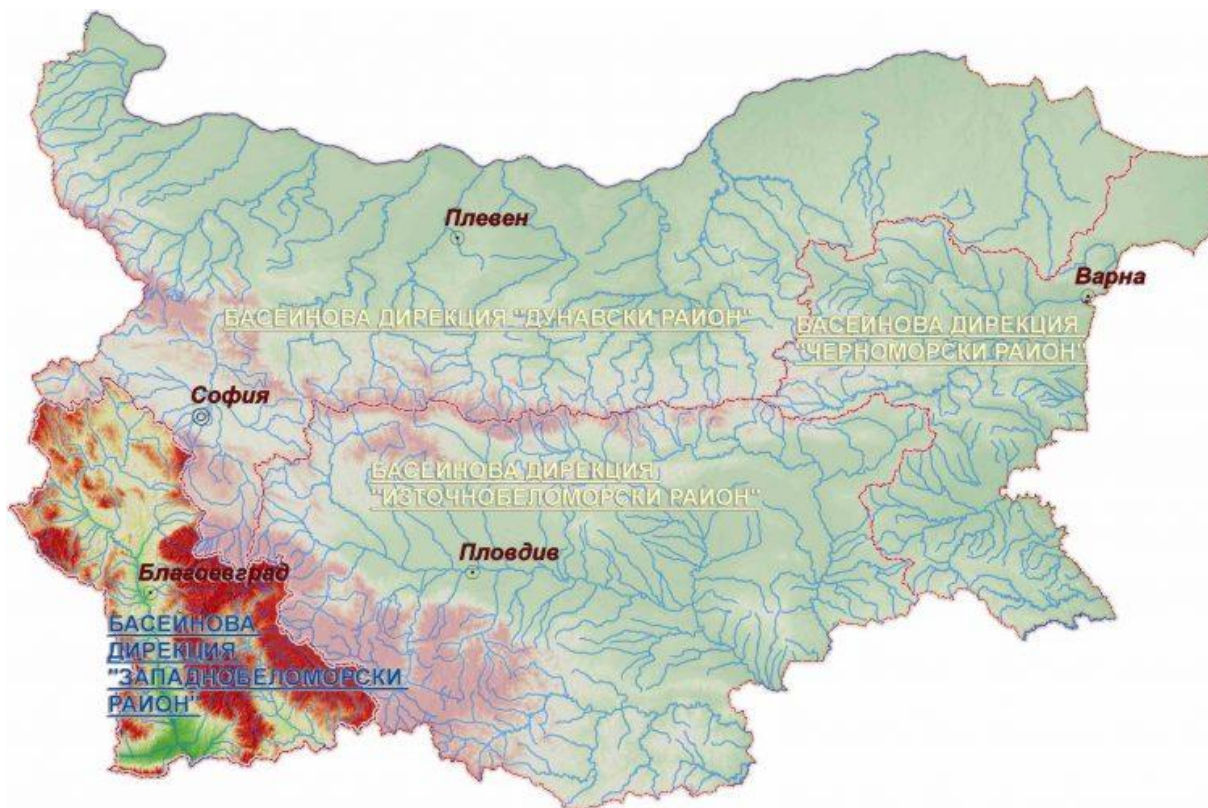
През изминалото денонощие нивата на наблюдаваните реки са останали без съществени изменения. Отчетените изменения на речните нива в басейна са както следва: за водосбора на р. Провадийска с до ± 3 см, за водосбора на р. Камчия от -5 см до +10 см. Регистрираните колебания на речните нива в останалата част от басейна са от -5 см до +13 см. Водните количества на повечето реки в басейна са около и под праговете за средни води. С водно количество около прага за високи води е р. Луда Камчия при с. Берово.

Източнобеломорски басейн



През изминалото денонощие нивата на наблюдаваните реки в по-голямата част от басейна са се повишавали в резултат на валежи от дъжд и снеготопене. По-съществени са били повишенията във водосбора на р. Арда - с до 69 см на р. Върбица при сп. Джебел, с до 39 см на р. Крумовица при с. Горна Кула, с до 36 см .а р. Елховска при гр. Рудозем. Регистрираните колебания на нивото на реките Въча при гр. Девин (от -125 см до +130 см) и при Кричим (от -28 см до +26 см), са в резултат от работата на хидротехнически съоръжения. Отчетените изменения на речните нива в останалата част на басейна са както следва: за водосбора на р. Тунджа от -8 см до +11 см; за водосбора на р. Марица от -16 см до +24 см; за водосбора на р. Арда от -27 см до +37 см. Водните количества на реките в по-голямата част от басейна са около и под праговете за средни води. Около праговете за високи води са водните количества на реките Марица при градовете Пловдив и Първомай, Въча при м. Забрал, Арда при с. Вехтино, Върбица при сп. Джебел и Харманлийска при гр. Харманли.

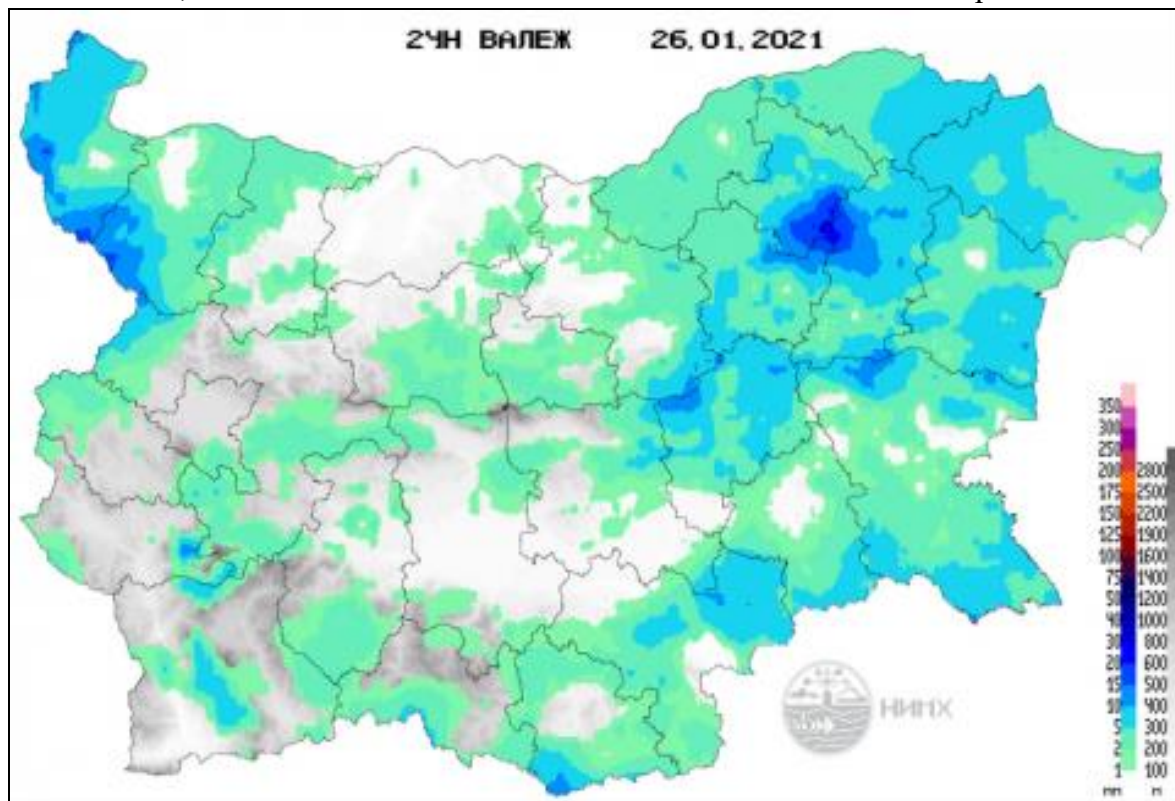
Западнобеломорски басейн



През изминалото денонощие нивата на наблюдаваните реки в басейна са останали без съществени изменения. Отчетените изменения на речните нива в басейна са както следва: за водосбора на р. Места от -10 см до +23 см и за водосбора на р. Струма с до ± 13 см. Водните количества на реките в по-голямата част от басейна са около праговете за високи води. Около праговете за средни води са водните количества на реките: Джерман при гр. Дупница, Речица при с. Ваксево и Лебница при с. Лебница.

Хидрологична информация

Анализ на денонощната сума на валежа от 7:30 ч. на 25.01.2021 г. до 7:30 ч. на 26.01.2021 г., използващ модел ALADIN и данни от наблюдателната мрежа на НИМХ



На основа на метеорологичната прогноза, обработената хидрологична информация и моделираните водни количества от НИМХ:

Дунавски басейн: Днес (26.01) и утре се очакват краткотрайни, несъществени повишения на речните нива в целия басейн в резултат на валежи от дъжд и сняг. На 29 и 30.01 речните нива в басейна ще останат без съществени изменения или ще се понижават. Водните количества ще бъдат под праговете за внимание.

Моделът за водосбора на р. Огоста прогнозира: Прогнозираните водни количества на 27, 28 и 29.01.2021 г. ще бъдат около средномногогодишните стойности. Днес (26.01) и през следващите три дни речните нива ще останат без съществени изменения. Водните количества ще бъдат под праговете за внимание.

Моделът за водосбора на р. Искър прогнозира: Прогнозираните водни количества на 26, 27 и 28.01.2021 г. ще бъдат около средномногогодишните стойности. Днес (26.01) и през следващите три дни речните нива във водосбора

ще останат без съществени изменения, като днес вследствие на валежи ще има краткотрайни повишения на речните нива, главно в средните и долните части на водосбора. Водните количества ще бъдат под праговете за внимание.

Моделът за водосбора на р. Янтра: Прогнозираните водни количества на 27, 28 и 29.01.2021 г. ще бъдат над средномногогодишните стойности. Днес (26.01) и утре в резултат на валежи ще се повишават речните нива в целия водосбор. На 28 и 29.01 речните нива ще се понижават. Водните количества ще бъдат под праговете за внимание.

Моделът за водосбора на р. Русенски Лом: Прогнозираните водни количества във водосбора на р. Черни Лом на 27, 28, 29, 30 и 31.01.2021 г. ще бъдат около средномногогодишните стойности. В периода 29-31.01.2021 г. ще има незначителни повишения на речните нива във водосбора в резултат от валежи комбинирани със снеготопене. Водните количества ще бъдат под прага за внимание.

Черноморски басейн: Днес (26.01) и утре речните нива в целия басейн ще се повишават в резултат на валежи. Значителни повишения на речните нива се очакват днес в следобедните и вечерни часове, през нощта срещу 27.01 и на 27.01.2021 г. във водосборите на южните черноморски реки - Русокастренска, Средецка, Факийска, Изворска, Ропотамо, Дяволска, Караагач, Велека и Резовска. На 28 и 29.01 не се очакват съществени изменения на речните нива в басейна.

Европейската система за информиране за наводнения (EFAS) прогнозира поройни наводнения във водосборите на реките Ропотамо и Дяволска в следобедните и вечерни часове на 26.01.2021г. Прогнозираното водно количество е с повторяемост веднъж на 5 години.

Източнобеломорски басейн: Днес (26.01) и утре нивата на наблюдаваните реки в целия басейн ще се повишават в резултат на валежи. Значителни повишения на речните нива се очакват днес в следобедните и вечерни часове, през нощта срещу 27.01 и на 27.01.2021 г. в долната част от водосбора на р. Марица (водосборите на реките Луда река, Ченгенедере и Каламица) и във водосбора на Луда река (водосборите на реките Юруклерска и Бяла). На 28 и 29.01 не се очакват съществени изменения на речните нива в басейна.

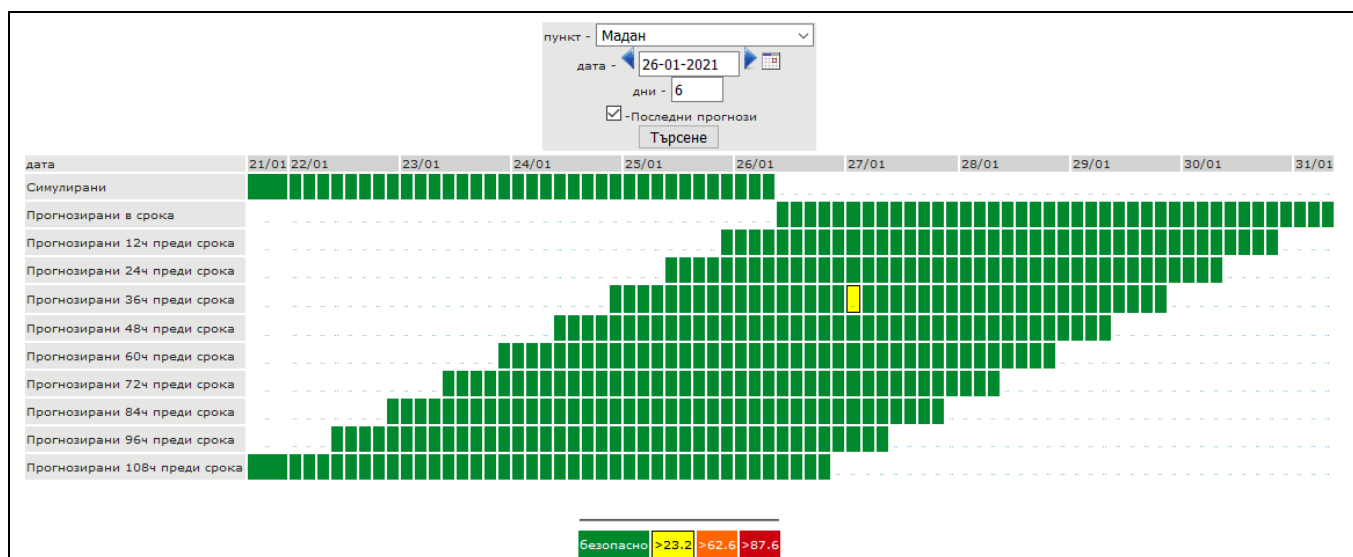
Системата за ранно предупреждение за водосборите на реките Марица и Тунджа на НИМХ прогнозира:

- Водните количества ще бъдат под праговете за предупреждение.

<i>Прагове за предупреждение</i>			
Нива на тревога:	Жълто - Внимание	Оранжево - Предупреждение	Червено - Тревога

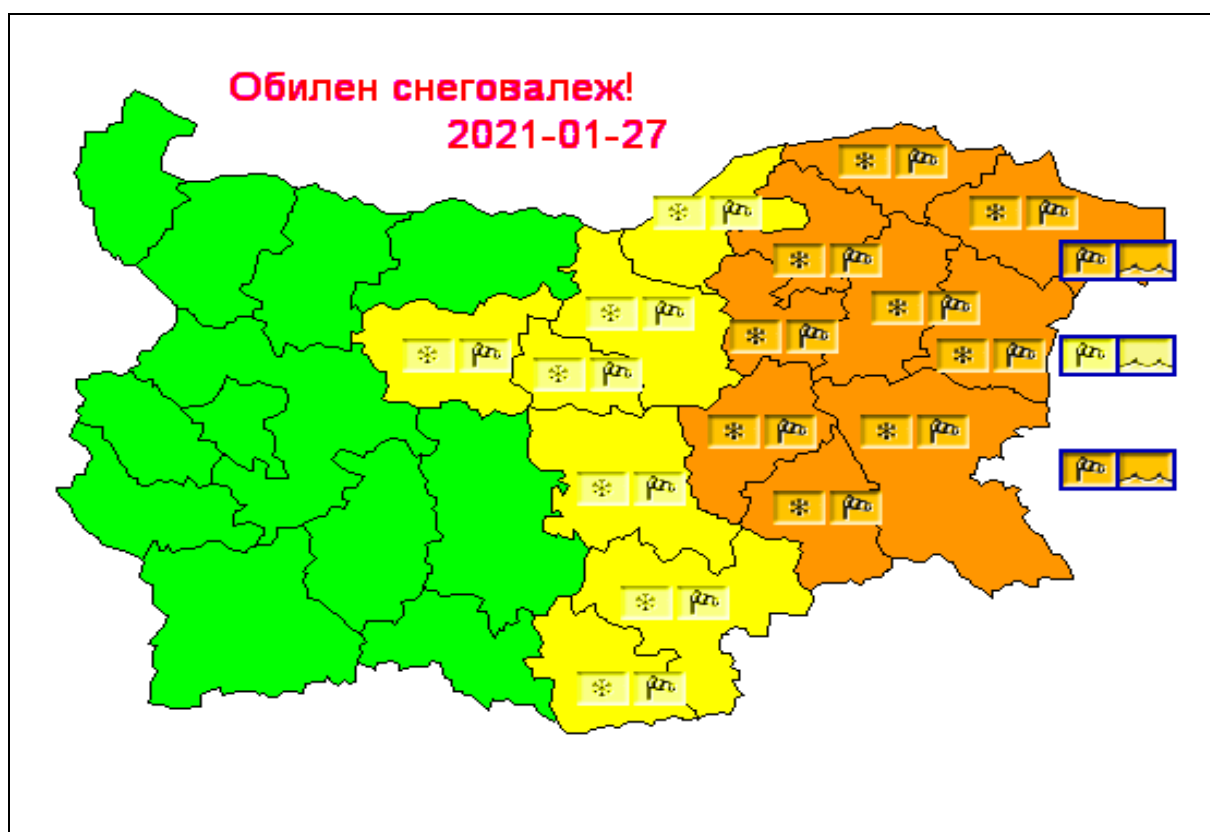
Системата за ранно предупреждение за водосбора на река Арда на НИМХ прогнозира:

- Водното количество на р. Маданска при гр. Мадан ще достигне жълтия праг на предупреждение през нощта срещу 27.01.2021 г.



Западнобеломорски басейн: Днес (26.01) и утре се очакват краткотрайни, несъществени повишения на речните нива в целия басейн в резултат на валежи от дъжд и сняг. На 28 и 29.01 речните нива в басейна ще останат без съществени изменения или ще се понижават. Водните количества ще бъдат под праговете за внимание.

За 27 януари 2021 г. НИМХ обявява оранжев код (предупреждение от втора степен) за Източна България и жълт код (предупреждение от първа степен) за централните райони на страната за снеговалежи, които ще са придружени от силен вятър. Ще има виелици и навявания. Количества на валежа в районите с оранжев код - около 20 л/кв.м, в отделни райони до 30 л/кв.м, в районите с жълт код - около 15 л/кв.м, в отделни райони до 20 л/кв.м. След обяд валежите ще отслабват.



Подробна информация за предупрежденията и опасните метеорологични явления по области може да бъде получена от интерактивната карта на адрес: <http://info.meteo.bg/opasni/>