



Министерство на
околната среда и водите

**Ежедневен
булетин за
състоянието на
водите**

26 ЯНУАРИ 2024

**Комплексни и
значими
язовири**

Речни нива

Информация за наличните обеми в комплексните и значими язовири, които се следят в МОСВ:

Съгласно приложение №1 към чл. 13, ал. 1, т. 1 от Закона за водите, комплексните и значими язовири са 52 броя.

Сумата от наличните в тях завирени обеми към 26.01.2024 г. е 3843.1 млн. м³, представлява 58.8 % от сумата от общите им обеми, колкото е било отношението на завирените им обеми спрямо сумата на общите им обеми към 25.01.2024 г.

Според основното им предназначение наличните в тях завирени обеми са както следва:

- питейно-битово водоснабдяване - 71.0 % от общия им обем;
- за резервно питейно-битово водоснабдяване - 31.1 % от общия им обем;
- напояване - 43.0 % от общия им обем;
- енергетика - 65.5 % от общия им обем.

Налични завирени обеми в язовири по приложение 1 на ЗВ с трансгранично влияние:

1. за Каскада „Арда“:

Язовир „Кърджали“ - 287.222 млн. м³, което е 57.76 % от общия му обем;

Язовир „Студен кладенец“ - 249.579 млн. м³, което е 64.36 % от общия му обем;

Язовир „Ивайловград“ - 111.802 млн. м³, което е 71.35 % от общия му обем;

2. за Каскада „Горна Тунджа“:

Язовир „Копринка“ - 41.041 млн. м³, което е 28.86 % от общия му обем;

Язовир „Жребчево“ - 179.680 млн. м³, което е 44.92 % от общия му обем.

БЮЛЕТИН №979 от 26.01.2024 г. към 8 часа

ОБОБЩЕНИ ДАННИ ЗА СЪСТОЯНИЕТО НА ВОДИТЕ В КОМПЛЕКСНИТЕ И ЗНАЧИМИ ЯЗОВИРИ

Сумата от наличните завърени обеми към комплексните и значими язовири е			3843,1	млн.куб.м.	представлява		58,8%	Тенденция	в бр. язовири		
Според основното предназначение на язовирите наличните в тях завърени обеми:			за питейно-битово водоснабдяване		71,0%	от общия им обем;	66,20%	от полезния им обем	↑ - повишаване на обема	22	
			за резервно - ПБВ		31,1%	от общия им обем;	53,70%	от полезния им обем	↓ - понижаване на обема	18	
			за напояване		43,0%	от общия им обем;	36,51%	от полезния им обем	~ - задържане на обема	9	
			за енергетика		65,5%	от общия им обем;	59,68%	от полезния им обем	⌊ - преливане	2	
№	БД	Язовир	Общ обем	Мъртъв/ Санитарен обем	Наличен обем		Наличен полезен обем		Ср. денонощен приток	Ср. денонощен разход	Тенденция
			млн.м ³	млн.м ³	млн.м ³	% от общия обем	млн.м ³	% от полезния обем	м ³ /сек.	м ³ /сек.	
1	БДДР	Искър	655,252	87,200	512,618	78,23%	425,418	74,89%	7,727	4,652	↑
2	БДДР	Бели Искър	15,080	1,400	9,653	64,01%	8,253	60,33%	0,399	0,418	↓
3	БДДР	Среченска бара	15,500	1,000	14,768	95,28%	13,768	94,95%	1,007	0,567	↑
4	БДДР	Христо Смирненски	27,700	4,200	20,776	75,00%	16,576	70,54%	0,614	0,747	↓
5	БДДР	Йовковци	92,179	9,000	76,265	82,74%	67,265	80,87%	0,113	0,694	↓
6	БДЧР	Тича	311,800	40,000	185,633	59,54%	145,633	53,58%	0,131	1,511	↓
7	БДЧР	Камчия	233,550	76,000	158,602	67,91%	82,602	52,43%	0,948	2,545	↓
8	БДЧР	Ясна поляна	32,320	7,550	18,513	57,28%	10,963	44,26%	0,532	0,324	↑

9	БДИБР	Асеновец	28,200	2,000	11,747	41,66%	9,747	37,20%	0,150	0,382	↓
10	БДИБР	Боровица	27,300	4,600	24,279	88,93%	19,679	86,69%	0,313	0,255	↑
11	БДЗБР	Студена	25,200	2,400	19,483	77,31%	17,083	74,92%	0,847	0,847	~
12	БДЗБР	Дяково	35,400	8,000	22,626	63,92%	14,626	53,38%	0,000	0,686	↓
13	БДЗБР	Калин - за рез.водоснабдяване	1,024	0,100	0,303	29,54%	0,203	21,92%	не се получава ежедневна информация приток и разход		↑
14	БДЗБР	Карагьол - за рез.водоснабдяване	2,252	0,200	1,059	47,01%	0,859	41,85%			↓
15	БДДР	Огняново - за рез.водоснабдяване **	31,600	2,500	18,663	59,06%	16,163	55,54%	0,335	0,335	~
16	БДЧР	Порой	45,200	2,000	5,241	11,60%	3,241	7,50%	0,092	0,000	↑
17	БДЧР	Ахелой	12,350	0,800	3,462	28,03%	2,662	23,05%	0,046	0,000	↑
18	БДДР	Панчарево	6,465	1,500	5,094	78,79%	3,594	72,38%	6,108	7,691	↓
19	БДДР	Ястребино	62,300	3,900	33,908	54,43%	30,008	51,38%	0,683	0,104	↑
20	БДДР	Кула	20,250	0,700	9,343	46,14%	8,643	44,21%	0,035	0,035	~
21	БДДР	Рабиша	43,200	2,400	12,327	28,53%	9,927	24,33%	0,000	0,000	~
22	БДДР	Огоста	506,000	67,000	240,240	47,48%	173,240	39,46%	6,597	10,532	↓
23	БДДР	Сопот	60,908	1,300	35,371	58,07%	34,071	57,16%	0,984	0,220	↑
24	БДДР	Горни Дъбник	130,000	3,000	46,888	36,07%	43,888	34,56%	0,961	0,347	↑
25	БДДР	Бели Лом	25,500	3,200	8,029	31,49%	4,829	21,65%	0,081	0,081	~
26	БДЧР	Съединение	12,810	1,500	7,875	61,48%	6,375	56,37%	0,081	0,081	~
27	БДЧР	Георги Трайков (Цонево)	330,000	21,000	135,569	41,08%	114,569	37,08%	1,076	1,076	~
28	БДИБР	Жребчево	400,000	30,000	179,680	44,92%	149,680	40,45%	1,701	1,701	~
29	БДИБР	Малко Шарково	45,000	3,900	30,368	67,48%	26,468	64,40%	0,104	0,104	~
30	БДИБР	Домлян	26,074	0,700	3,955	15,17%	3,255	12,83%	0,322	0,004	↑
31	БДИБР	Пясъчник	206,530	3,400	19,810	9,59%	16,410	8,08%	0,493	0,088	↑
32	БДИБР	Тополница	137,108	20,000	51,110	37,28%	31,110	26,57%	3,438	0,567	↑
33	БДИБР	Тракиец	114,000	24,000	63,082	55,34%	39,082	43,42%	0,035	0,116	↓
34	БДЗБР	Пчелина	54,200	34,200	54,100	99,82%	19,900	99,50%	7,407	7,407	↓
35	БДДР	Александър Стамболийски	205,569	20,000	128,781	62,65%	108,781	58,62%	3,748	0,963	↑
36	БДДР	Кокаляне	не се получава ежедневна информация								
37	БДИБР	Копринка	142,214	5,410	41,041	28,86%	35,631	26,05%	1,191	4,043	↓

	БДИБР	Белмекен-Чаира	149,536	5,179	88,047	58,88%	82,868	57,41%	2,421	5,513	
38	БДИБР	Белмекен	144,036	3,810	83,916	58,26%	80,106	57,13%			↓
39	БДИБР	Чаира	5,500	1,369	4,131	75,12%	2,762	66,87%			↓
	БДИБР	Баташки водносиллов път									
	БДИБР	Голям Беглик-Широка поляна	86,091	7,242	57,097	66,32%	49,855	63,23%	3,262	5,439	
40	БДИБР	Голям Беглик	62,111	3,942	43,657	70,29%	39,715	68,27%			↓
41	БДИБР	Широка поляна	23,980	3,300	13,441	56,05%	10,141	49,04%			↓
42	БДИБР	Беглика	1,554	0,242	0,891	57,35%	0,649	49,48%	0,224	0,002	↑
43	БДИБР	Тошков Чарк	1,782	0,276	0,542	30,40%	0,266	17,64%	0,408	0,564	↓
44	БДИБР	Батак	310,298	19,950	177,762	57,29%	157,812	54,35%	6,539	0,520	↑
	БДИБР	Каскада Доспат-Въча									
45	БДЗБР	Доспат	449,249	14,907	409,604	91,18%	394,697	90,87%	1,305	8,672	↓
46	БДИБР	Цанков камък	110,708	31,200	78,648	71,04%	47,448	59,68%	11,869	2,821	↑
47	БДИБР	Въча	226,120	24,520	143,344	63,39%	118,824	58,94%	6,835	6,413	↑
48	БДИБР	Кричим	20,256	1,730	19,027	93,93%	17,297	93,37%	6,312	4,912	↑
	БДИБР	Каскада Арда									
49	БДИБР	Кърджали	497,236	107,176	287,222	57,76%	180,046	46,16%	8,408	5,909	↑
50	БДИБР	Студен кладенец	387,772	90,667	249,579	64,36%	158,912	53,49%	17,131	4,779	↑
51	БДИБР	Ивайловград	156,702	59,526	111,802	71,35%	52,276	53,80%	8,730	6,054	↑
52	БДИБР	Розов кладенец	20,400	13,268	18,924	92,76%	5,656	79,30%	не се получава ежедневна информация приток и разход		↓

* Данните в таблицата са за състоянието на комплексните и значими язовири по Приложение 1 от Закона за водите към 8 часа на съответния ден.

** С Решение №740 от 15 октомври 2020 г. за осигуряване на дългосрочната стабилност на водоснабдяването на Столична община, Министерски съвет определя „Български ВиК холдинг“ ЕАД, да извърши необходимите действия за осигуряване на възможност за пречистване на питейни води от язовир „Огняново“.

Към момента не са изпълнени изискванията за вписване на язовира в регистъра съгласно изискванията на Закона за здравето и няма разрешително по реда на закона за водите, поради което не се подават води за питейнобитово водоснабдяване. ***

Язовир Панчарево:

Съгласно предоставената справка от НС ЕАД язовир „Панчарево“ прелива с 7,3 м³/сек. Постъпващият приток в язовира на 26.01.2024 г. е 6,108 м³/сек. Размерът на дневния разход и прелялото количество се равняват на 7,691 м³/сек. Наличният обем в язовира е 5,0936 млн. м³, което представлява 78,79% от общия му обем.

Язовир Пчелина:

Съгласно предоставената справка от НС ЕАД язовир „Пчелина“ прелива с 7,357 м³/сек. Постъпващият приток в язовира на 26.01.2024 г. е 7,407 м³/сек. Размерът на дневния разход и прелялото количество се равняват на 7,407 м³/сек. Наличният обем в язовира е 54,1 млн. м³, което представлява 99,82% от общия му обем.

По данни и прогнози на НИМХ

На 26.01 и през следващите три дни речните нива в по-голяма част от басейните ще останат без съществени изменения. В резултат на валежи на 27.01 са възможни незначителни повишения в Дунавски, Черноморски басейн и във водосбора на р. Тунджа.

Водните количества ще бъдат под праговете за внимание.

МЕТЕОРОЛОГИЧЕН БЮЛЕТИН



Анализ на денонощната сума на валежа от 7:30 ч на 25.01.2024 г. до 7:30 ч на 26.01.2024 г., използващ модел ALADIN-BG и данни от наблюдателната мрежа на НИМХ

Метеорологична прогноза за 27 януари 2024 г.

През нощта вятърът временно ще отслабне. Облачността ще е променлива, почти без валежи. Минималните температури ще са предимно между минус 3° и 2°, в отделни райони, където вятърът ще стихне и малко по-ниски, в София - около минус 3°. Утре северозападният вятър отново ще се усили, ще е умерен, временно силен. Облачността ще е по-често значителна. От запад на изток ще има валежи от дъжд и сняг, на повече места в Северна и Източна България. По проходите в Стара планина ще вали сняг и ще има условия за виелици. Максималните температури ще са между 3° и 8°, малко по-високи на места в Южна България, в София - около 4°.

Над планините облачността ще е променлива, по-често значителна. Валежи от сняг ще има на повече места в Стара планина и там има условия за виелици. Ще духа бурен, временно ураганен северозападен вятър. Максималната температура на височина 1200 m ще е около минус 1°, на 2000 m - около минус 6°.

По Черноморието облачността ще е често значителна. На места, главно след обяд, ще има валежи от дъжд, в северните райони ще се примесват със сняг. Ще духа умерен до силен северозападен вятър. Максималните температури ще са 5° - 8°. Температурата на морската вода е 7° - 8°. Вълнението на морето ще бъде 2 бала.

Прогноза за времето от 28 януари до 2 февруари 2024 г.

В неделя вятърът ще отслабне, но в Източна България ще се задържи умерен, от север-северозапад. Облачността ще бъде предимно значителна, в планините и в Североизточна България ще превалява сняг. Минималните температури ще са между минус 4° и 1°, дневните още малко ще се понижат и максималните - между 1° и 6°. В понеделник в западната половина от страната ще бъде почти тихо, в източната вятърът все още ще е умерен, от североизток. Температурите още малко ще се понижат. Облачността ще бъде предимно значителна, само на изолирани места в планините ще превалява сняг. Във вторник и сряда сутрин ще е доста студено, но през деня ще се затопля. Облачността ще е разкъсана, през първия ден в много райони в западната половина от страната до слънчево, докато на изток ще бъде с мъгла или ниска облачност; в сряда и в Източна България, с появата на южен вятър, ще има повече слънчеви часове. В четвъртък със слаб до умерен запад-северозападен вятър ще се затопли още малко, дневните температури на места ще достигнат 12°-14°. Ще бъде предимно слънчево, в котловините - с мъгла или ниска облачност и там ще остане студено. В петък от запад на изток ще има временни увеличения на облачността, възможно е да превалява слаб дъжд. Вятърът от запад-югозапад ще се усили.

ПРОГНОЗА ЗА ОЧАКВАНИ КОЛИЧЕСТВА ВАЛЕЖИ

За 26 и 27 януари 2024 г.: Днес на отделни места в източната половина от страната ще превалява слаб дъжд, в планинските райони - слаб сняг. Сумарни количества - между 2 и 7 mm. През нощта ще е почти без валежи. Утре от запад на изток ще има валежи от дъжд и сняг, на повече места в Северна и Източна България. Количества: 1-10 mm, в Централна и Източна Стара планина, както и прилежащите райони - до 15-20 mm.

За 28 и 29 януари 2024 г.: В неделя, главно в планините и североизточните райони, ще превалява сняг. Количества за денонощието: 1-5 mm, на отделни места в Централна Стара планина до 8-10 mm. В понеделник в по-голямата част от страната без валежи; слаб сняг ще превалява на места по старопланинското било и в Родопите. Количества: 1-2 mm, в отделни райони до 5 mm.

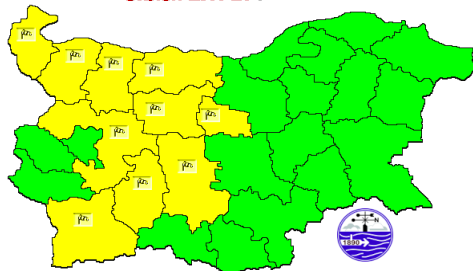
ПРОГНОЗА ЗА ОПАСНИ И ОСОБЕНО ОПАСНИ МЕТЕОРОЛОГИЧНИ ЯВЛЕНИЯ

За 26 януари 2024 г. Националният институт по метеорология и хидрология издава предупреждение от първа степен (жълт код) за силен вятър със скорост 14-19 m/s за 10 области в западната половина от страната.

За 27 януари 2024 г. Националният институт по метеорология и хидрология издава предупреждение от първа степен (жълт код) за силен вятър с пориви до 21-24 m/s в 13 области от Западна и Централна България.

Карта на опасните явления за 26.01.2024

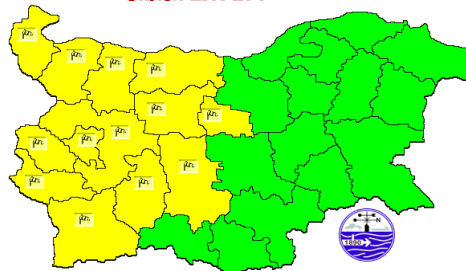
Силен ВЯТЪР!



Подробности на <https://weather.bg/obshtini>

Карта на опасните явления за 27.01.2024

Силен ВЯТЪР!



Подробности на <https://weather.bg/obshtini>

Подробна информация за предупрежденията и опасните метеорологични явления по области и общини може да бъде получена от интерактивната карта на адрес: <https://weather.bg/obshtini/>

Легенда:



Бяло:

Липсваща, недостатъчна, стара или съмнителна информация.



Зелено:

Няма опасни явления.



Жълто:

Времето може да бъде потенциално опасно. Явленията, които са прогнозирани, не са необичайни, но изискват внимание, ако възнамерявате да вършите работа на открито. Следете прогнозите за времето и не поемайте излишен риск.



Оранжево:

Времето е опасно. Прогнозирани са по-рядко случващи се метеорологични явления. Възможни са материални щети и има опасност от наранявания. Бъдете много внимателни и се информирайте подробно и често за метеорологичната обстановка. Съобразявайте се с неизбежните рискове и следвайте всички съвети на компетентните органи.



Червено:

Времето е много опасно. Прогнозирани са изключително интензивни опасни метеорологични явления. Възможни са големи материални щети и нещастни случаи, може да възникне и опасност за живота. Следвайте нарежданията и всички съвети на компетентните органи и бъдете готови да извънредни мерки.

ХИДРОЛОГИЧЕН БЮЛЕТИН

Анализ на хидрологичната обстановка през изминалото денонощие

Анализът е направен на база измерени водни стоежи и изчислени по временни ключови криви водни количества от оперативни автоматични и конвенционални хидрометрични станции на НИМХ:

Дунавски басейн: През изминалото денонощие нивата на наблюдаваните реки са останали без съществени изменения или са се повишили незначително в резултат на снеготопене. Регистрираните колебания на нивата в средното и долното течение на р. Огоста (-15/+21 см) и в средното течение на р. Искър (-23/+13 см) са вследствие работата на хидротехнически съоръжения и снеготопене. Регистрираните колебания на речните нива в останалата част от басейна са както следва: за водосбора на р. Нишава от -1 см до +3 см; за водосбора на р. Лом от -3 см до +4 см; за водосбора на р. Огоста от -2 см до +3 см; за водосбора на р. Искър от -6 см до +11 см; за водосбора на р. Вит от -5 см до +8 см; за водосбора на р. Осъм от -3 см до +11 см; за водосбора на р. Янтра от -3 см до +6 см; за водосбора на р. Русенски Лом от -2 см до +2 см. Водните количества на реките в басейна са около и под праговете за средни води и около праговете за ниски води. С водни количество около праговете за високи води са р. Огоста при с. Бутан и р. Палакария при с. Рельово.

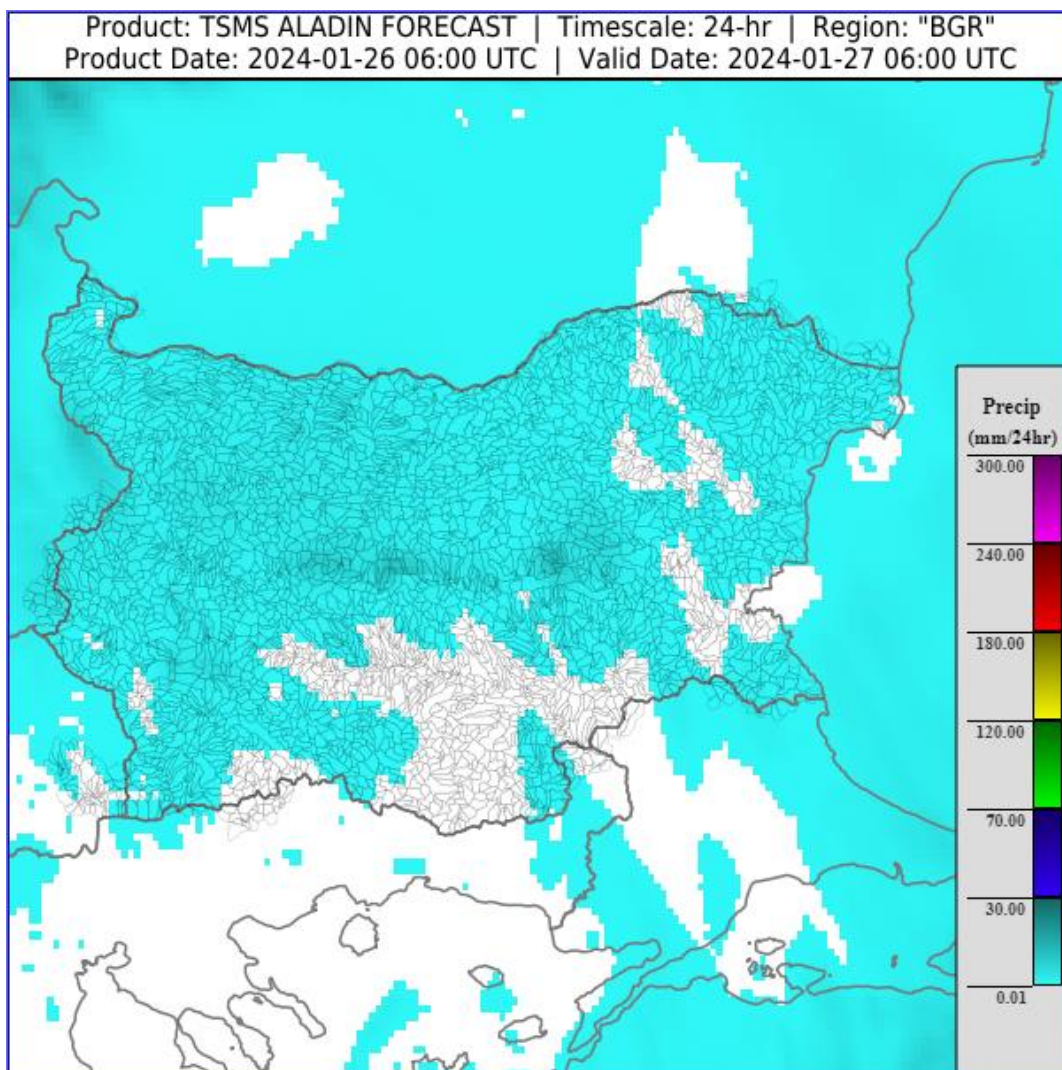
Черноморски басейн: През изминалото денонощие нивата на наблюдаваните реки са останали без съществени изменения. Отчетените колебания на речните нива в басейна са както следва: за водосбора на р. Провадийска от -3 см до +3 см; за водосбора на р. Камчия от -3 см до +6 см; за водосбора на р. Айтоска - без изменения; за водосбора на р. Факийска от -2 см до +2 см; за водосбора на р. Ропотамо от -1 см до +1 см. Водните количества на реките в басейна са под праговете за средни води и около праговете за ниски води.

Източнобеломорски басейн: През изминалото денонощие нивата на наблюдаваните реки са останали без съществени изменения. Регистрираните колебания на нивата на р. Марица при с. Радуил (-16/+15 см) и р. Въча при гр. Девин (-73/+73 см) са вследствие работата на хидротехнически съоръжения. Отчетените изменения на речните нива в останалата част от басейна са както следва: за водосбора на р. Тунджа от -5 см до +7 см; за водосбора на р. Марица от -6 см до +7 см; за водосбора на р. Арда от -14 см до +7 см; за водосбора на Бяла река от -6 см до +5 см. Водните количества на реките в по-голямата част от басейна са около и под праговете за средни води и около праговете за ниски води. С водно количество около прага за високи води е р. Въча при гр. Девин.

Западнобеломорски басейн: През изминалото денонощие нивата на наблюдаваните реки са останали без съществени изменения. Регистрираните колебания на речните нива в басейна са както следва: за водосбора на р. Места от -6 см до +9 см; за водосбора на р. Струма от -4 см до +4 см. Водните количества на реките в басейна са около и под праговете за средни води.

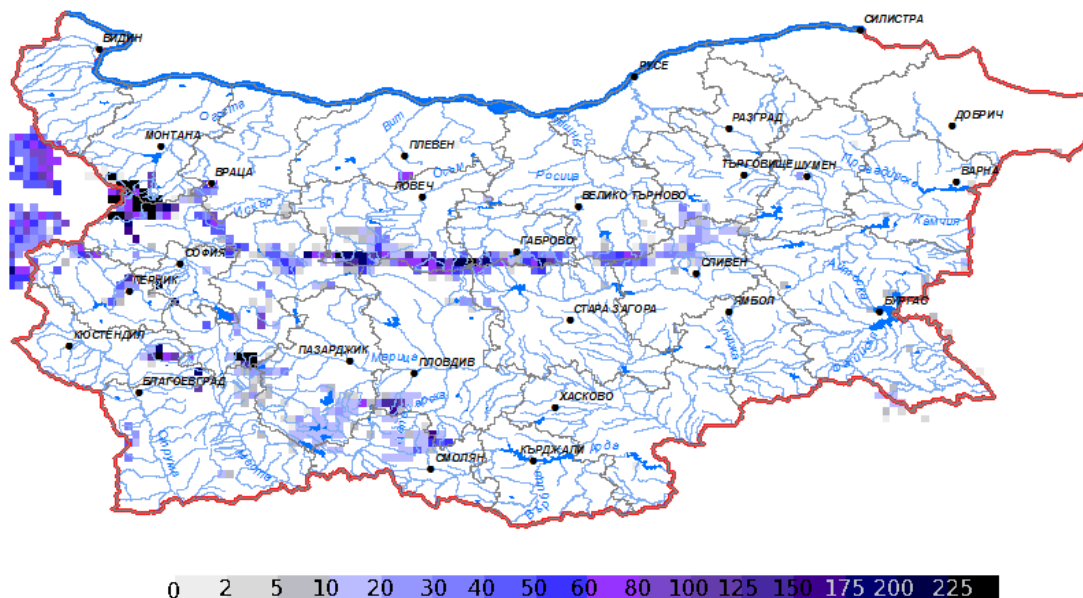
ДОПЪЛНИТЕЛНА ПРОГНОЗНА МЕТЕОРОЛОГИЧНА ИНФОРМАЦИЯ, ИЗПОЛЗВАНА ПРИ ИЗГОТВЯНЕ НА ХИДРОЛОГИЧНАТА ПРОГНОЗА

- 24 h прогноза за валежите от модела ALADIN за района на Черно море и Близкия Изток от 08:00 ч. местно време на 26.01.2024 г. до 08:00 ч. местно време на 27.01.2024 г.

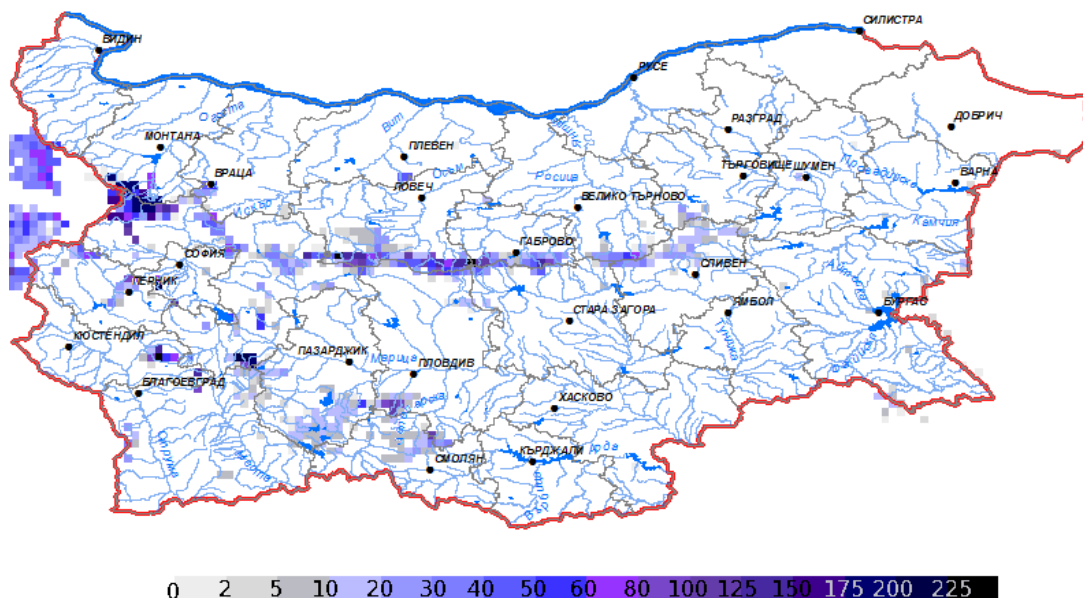


- **Снежна покривка и очаквано снеготопене за следващите 72 часа**

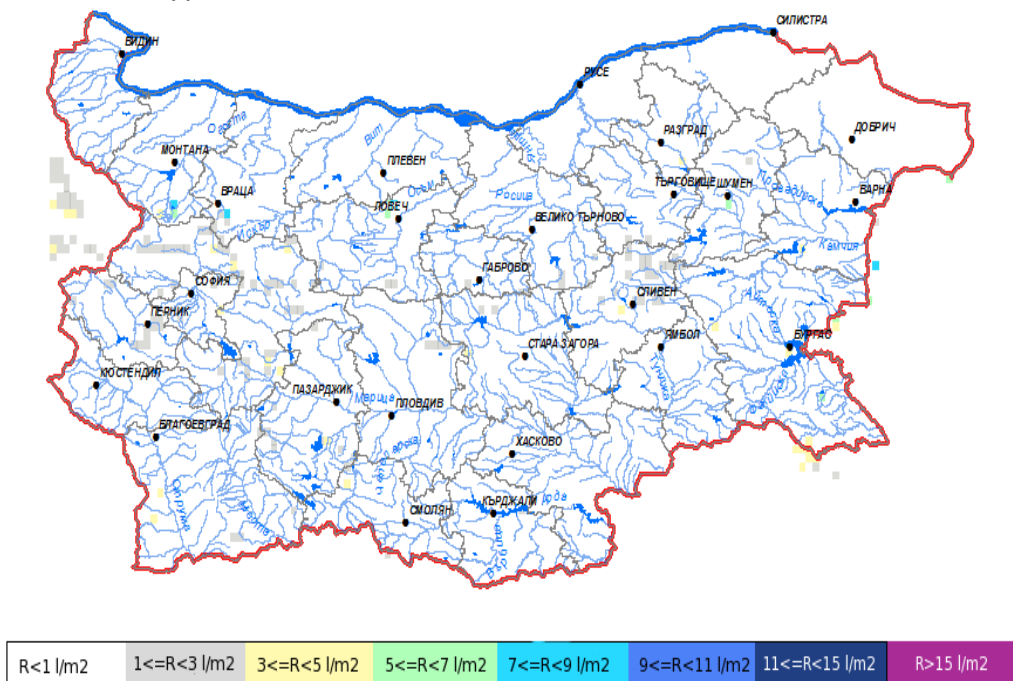
➤ На картата по-долу е представено пространственото разпределение на наличната снежна покривка в [cm] с използване на сателитна информация в 07:00 UTC (+2 часа местно време).



➤ На картата по-долу е представено пространственото разпределение на водното съдържание в снежната покривка в [mm] с използване на сателитна информация в 07:00 UTC (+2 часа местно време).



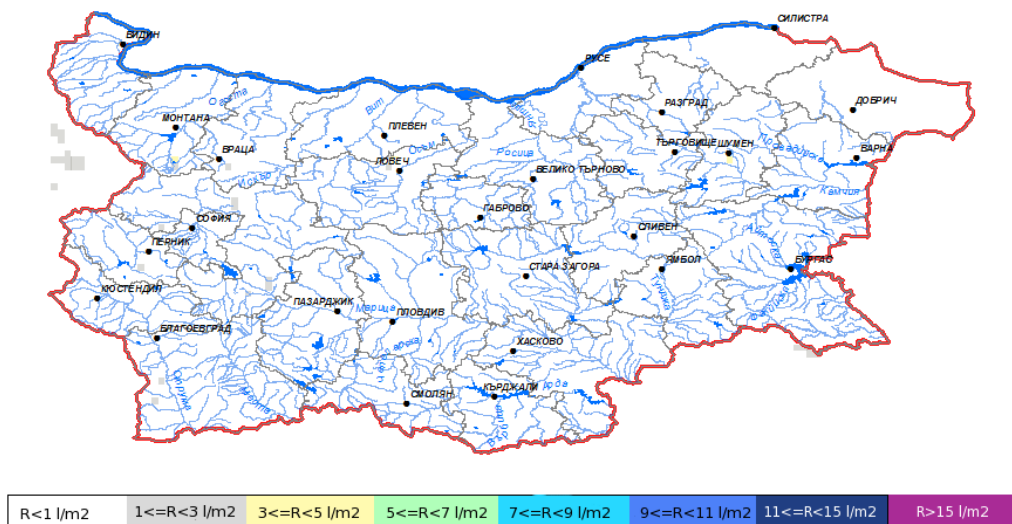
➤ На картата по-долу е представено пространственото разпределение на прогнозираното снеготопене за следващите 24 часа с използване на модела ALADIN.



➤ На картата по-долу е представено пространственото разпределение на прогнозираното снеготопене от 24 до 48 часа с използване на модела ALADIN.

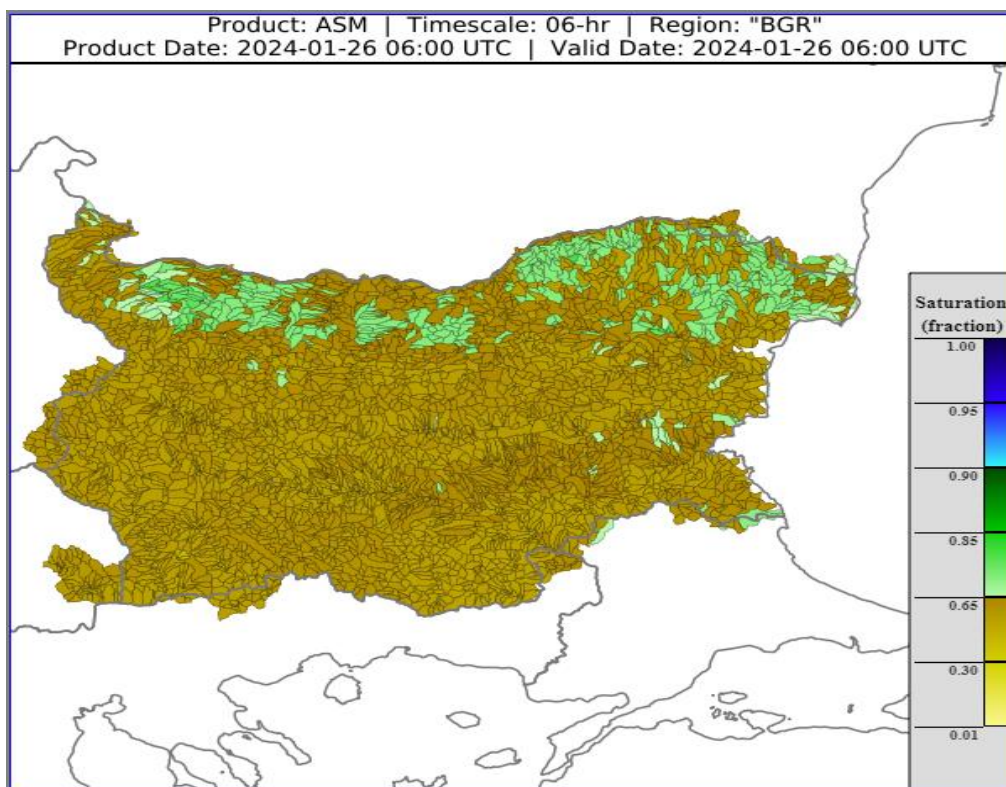


➤ На картата по-долу е представено пространственото разпределение на прогнозираното снеготопене от 48 до 72 часа с използване на модела ALADIN.



- **Влажност на почвата**

На картата по-долу е представено пространственото разпределение на **средната почвена влага** - насищане с вода на повърхностния (до 30 cm) почвен слой с използване на резултати от модела Sacramento Soil Moisture Accounting Model.



ХИДРОЛОГИЧНА ПРОГНОЗА

На основа на метеорологичната прогноза, обработената хидрологична информация и моделираните водни количества от НИМХ:

Дунавски басейн: Днес (26.01) и през следващите три дни речните нива в басейна ще останат без съществени изменения, като в резултат на валежи на 27.01 са възможни незначителни повишения. Водните количества ще бъдат под праговете за внимание.

Черноморски басейн: Днес (26.01) речните нива в басейна ще останат без съществени изменения. На 27.01 в резултат на валежи ще има незначителни повишения на водните нива в реките от басейна. На 28 и 29.01 речните нива ще са без съществени изменения. Водните количества ще бъдат под праговете за внимание.

Източнобеломорски басейн: Днес (26.01) и през следващите три дни речните нива в басейна ще са без съществени изменения, като в резултат на валежи на 27.01 са възможни незначителни повишения във водосбора на р. Тунджа. Водните количества ще бъдат под праговете за внимание.

Западнобеломорски басейн: Днес (26.01) и през следващите три дни речните нива ще останат без съществени изменения. Водните количества ще бъдат под праговете за внимание.

**В направените прогнози не се отчита работата и ретензионната способност на хидротехническите съоръжения.*

Връзки към дневни бюлетини за прогнозиран водни количества и нива по водосбори от хидрологични модели и системи за ранно предупреждение:

[За водосбора на р. Огоста](#)

[За водосбора на р. Искър](#)

[За водосбора на р. Вит](#)

[За водосбора на р. Янтра](#)

[За водосбора на р. Русенски Лом](#)

[За водосбора на р. Айтоска](#)

[За водосбора на р. Факийска](#)

[За водосбора на р. Марица и р. Тунджа](#)

[За водосбора на р. Арда](#)

[За водосбора на р. Струма](#)

РЕКА ДУНАВ

Водни стоежи в българския участък на река Дунав за 26 януари 2024 г. по данни на Изпълнителна агенция „Проучване и поддържане на река Дунав“:

станция	километър	воден стоеж [cm]	разлика	t вода
		водно количество [m ³ /s]	за 24 ч. [cm]	[°C]
Ново село	833.60	436 Q: 7 109	-20	3.2
Лом	743.30	507 Q: 7 212	-16	4
Оряхово	678.00	387 Q: 7 256	-13	4.7
Никопол	597.50	438	-7	3.7
Свищов	554.30	418 Q: 7 546	-8	3.4
Русе	495.60	433 Q: 7 681	-11	3.3
Силистра	375.50	467 Q: 8 143	-5	3.3