



Министерство на  
околната среда и водите

**Ежедневен  
бюлетин за  
състоянието на  
водите**

**26 ФЕВРУАРИ 2021**

**Комплексни и  
значими  
язовири**

**Речни нива**

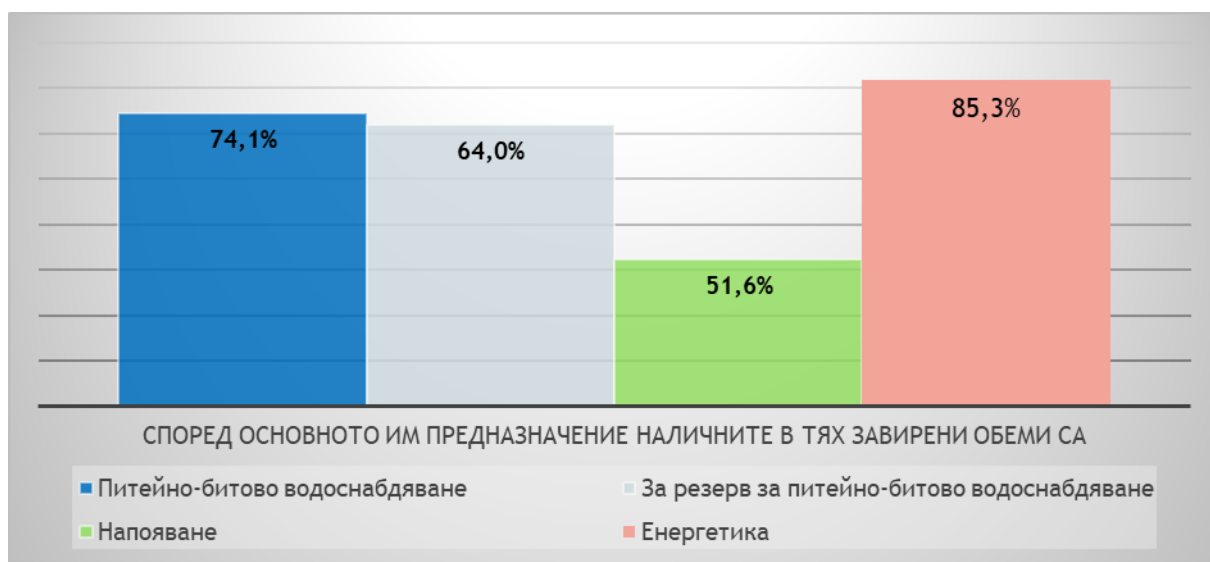
### Информация за наличните обеми в комплексните и значими язовири, които се следят в МОСВ:

Съгласно приложение №1 към чл. 13, ал. 1, т. 1 от Закона за водите, комплексните и значими язовири са 52 броя.

Сумата от наличните в тях завирени обеми към 26.02.2021 г. е 4736.8 млн. м<sup>3</sup>, представлява 71.8% от сумата на общите им обеми, което съответства на сумата на общите им обеми към 25.02.2021 г.

Според основното им предназначение наличните в тях завирени обеми са както следва:

- питейно-битово водоснабдяване - 74.1% от общия им обем;
- за резервно питейно-битово водоснабдяване - 64.0% от общия им обем;
- напояване - 51.6% от общия им обем;
- енергетика - 85.3% от общия им обем.



### Налични завирени обеми в язовири по приложение 1 на ЗВ с трансгранично влияние:

#### 1. за Каскада „Арда“:

Язовир „Кърджали“ - 453.659 млн. м<sup>3</sup>, което е 91.24% от общия му обем;

Язовир „Студен кладенец“ - 358.251 млн. м<sup>3</sup>, което е 92.39% от общия му обем;

Язовир „Ивайловград“ - 112.848 млн. м<sup>3</sup>, което е 72.01% от общия му обем;

#### 2. за Каскада „Горна Тунджа“:

Язовир „Копринка“ - 95.731 млн. м<sup>3</sup>, което е 67.31% от общия му обем;

Язовир „Жребчево“ - 239.470 млн. м<sup>3</sup>, което е 59.87% от общия му обем.

## БЮЛЕТИН №254 от 26.02.2021 г. към 8 часа

### ОБОБЩЕНИ ДАННИ ЗА СЪСТОЯНИЕТО НА ВОДИТЕ В КОМПЛЕКСНИТЕ И ЗНАЧИМИ ЯЗОВИРИ

Сумата от наличните завирени обеми на комплексните и значими язовири е		4736,8	млн.куб.м.	представлява		71,8%	Тенденция	в бр. язовири			
Според основното предназначение на язовирите наличните в тях завирени обеми:		за питейно-битово водоснабдяване		74,1%	от общия им обем;	73,19%	от полезния им обем	↑ - повишаване на обема	23		
		за резервно - ПБВ		64,0%	от общия им обем;	60,91%	от полезния им обем	↓ - понижаване на обема	19		
		за напояване		51,6%	от общия им обем;	45,40%	от полезния им обем	~ - задържане на обема	8		
		за енергетика		85,3%	от общия им обем;	83,27%	от полезния им обем	∩ - преливане	1		
№	БД	Язовир	Общ обем	Мъртъв/ Санитарен обем	Наличен обем		Наличен полезен обем		Ср. денонощен приток	Ср. денонощен разход	Тенденция
			млн.м <sup>3</sup>	млн.м <sup>3</sup>	млн.м <sup>3</sup>	% от общия обем	млн.м <sup>3</sup>	% от полезния обем	м <sup>3</sup> /сек.	м <sup>3</sup> /сек.	
1	БДДР	Искър	655,252	87,200	526,249	80,31%	439,049	77,29%	11,711	8,600	↑
2	БДДР	Бели Искър	15,080	1,400	8,567	56,81%	7,167	52,39%	0,208	1,257	↓
3	БДДР	Среченска бара	15,500	1,000	15,360	99,10%	14,360	99,03%	0,567	0,567	~
4	БДДР	Христо Смирненски	27,700	4,200	23,958	86,49%	19,758	84,08%	0,797	1,380	↓
5	БДДР	Йовковци	92,179	9,000	85,957	93,25%	76,957	92,52%	0,688	0,688	~

6	БДЧР	Тича	311,800	40,000	168,754	54,12%	128,754	47,37%	2,617	1,165		↑
7	БДЧР	Камчия	233,550	76,000	207,274	88,75%	131,274	83,32%	7,512	2,187		↑
8	БДЧР	Ясна поляна	32,320	7,550	26,605	82,32%	19,055	76,93%	0,822	0,324		↑
9	БДИБР	Асеновец	28,200	2,000	20,856	73,96%	18,856	71,97%	1,898	0,509		↑
10	БДИБР	Боровица	27,300	4,600	27,230	99,74%	22,630	99,69%	8,206	8,380	↓	
11	БДЗБР	Студена	25,200	2,400	21,097	83,72%	18,697	82,00%	2,283	1,649		↑
12	БДЗБР	Дяково	35,400	8,000	30,799	87,00%	22,799	83,21%	1,294	2,055	↓	
13	БДЗБР	Калин - за рез. водоснабдяване	1,024	0,100	0,351	34,26%	0,251	27,14%	не се получава ежедневна информация приток и разход		~	
14	БДЗБР	Карагьол - за рез. водоснабдяване	2,252	0,200	0,666	29,57%	0,466	22,71%			↓	
15	БДДР	Огняново - за рез. водоснабдяване	31,600	2,500	21,321	67,47%	18,821	64,68%	1,591	1,950	↓	
16	БДДР	Панчарево	6,465	1,500	4,930	76,25%	3,430	69,08%	9,735	9,735	~	
17	БДДР	Ястребино	62,300	3,900	19,524	31,34%	15,624	26,75%	0,579	0,058		↑
18	БДДР	Кула	20,250	0,700	8,650	42,72%	7,950	40,66%	0,046	0,046	~	
19	БДДР	Рабиша	43,200	2,400	14,796	34,25%	12,396	30,38%	0,035	0,035	~	
20	БДДР	Огоста	506,000	67,000	290,080	57,33%	223,080	50,82%	1,157	15,046	↓	
21	БДДР	Сопот	60,908	1,300	38,160	62,65%	36,860	61,84%	1,019	0,208		↑
22	БДДР	Горни Дъбник	130,000	3,000	56,290	43,30%	53,290	41,96%	1,088	0,359		↑
23	БДДР	Бели Лом	25,500	3,200	8,668	33,99%	5,468	24,52%	0,046	0,046	~	
24	БДЧР	Съединение	12,810	1,500	6,435	50,23%	4,935	43,63%	0,208	0,035		↑
25	БДЧР	Георги Трайков	330,000	21,000	135,456	41,05%	114,456	37,04%	0,980	0,980	~	
26	БДЧР	Порой	45,200	2,000	11,048	24,44%	9,048	20,94%	0,185	0,000		↑
27	БДЧР	Ахелой	12,350	0,800	5,278	42,74%	4,478	38,77%	0,127	0,000		↑
28	БДИБР	Жребчево	400,000	30,000	239,470	59,87%	209,470	56,61%	13,367	1,770		↑
29	БДИБР	Малко Шарково	45,000	3,900	34,545	76,77%	30,645	74,56%	1,780	0,100		↑
30	БДИБР	Домлян	26,074	0,700	16,921	64,90%	16,221	63,93%	1,203	0,092		↑
31	БДИБР	Пясъчник	206,530	3,400	30,344	14,69%	26,944	13,26%	1,371	0,190		↑

32	БДИБР	Тополница	137,108	20,000	86,390	63,01%	66,390	56,69%	9,144	0,359	↑
33	БДИБР	Тракиец	114,000	24,000	77,370	67,87%	53,370	59,30%	0,544	2,049	↓
34	БДЗБР	Пчелина	54,200	34,200	54,250	100,09%	20,050	100,25%	4,838	4,838	↑
35	БДДР	Александър Стамболийски	205,569	20,000	169,796	82,60%	149,796	80,72%	10,052	12,251	↓
36	БДДР	Кокаляне	не се получава ежедневна информация								
37	БДИБР	Копринка	142,214	5,410	95,731	67,31%	90,321	66,02%	6,879	9,970	↓
	БДИБР	<b>Белмекен-Чаира</b>	<b>149,536</b>	<b>5,179</b>	<b>85,761</b>	<b>57,35%</b>	<b>80,582</b>	<b>55,82%</b>	<b>1,530</b>	<b>7,282</b>	
38	БДИБР	Белмекен	144,036	3,810	83,270	57,81%	79,460	56,67%			↓
39	БДИБР	Чаира	5,500	1,369	2,491	45,29%	1,122	27,16%			↑
	БДИБР	<b>Баташки водносилов път</b>									
	БДИБР	<b>Голям Беглик- Широка поляна</b>	<b>86,091</b>	<b>7,242</b>	<b>73,894</b>	<b>85,83%</b>	<b>66,652</b>	<b>84,53%</b>	<b>5,423</b>	<b>11,117</b>	
40	БДИБР	Голям Беглик	62,111	3,942	52,310	84,22%	48,368	83,15%			↑
41	БДИБР	Широка поляна	23,980	3,300	21,584	90,01%	18,284	88,41%			↓
42	БДИБР	Беглика	1,554	0,242	0,936	60,23%	0,694	52,90%	0,583	0,953	↓
43	БДИБР	Тошков Чарк	1,782	0,276	0,718	40,29%	0,442	29,35%	0,569	0,627	↓
44	БДИБР	Батак	310,298	19,950	263,524	84,93%	243,574	83,89%	15,496	1,864	↑
	БДИБР	<b>Каскада Доспат- Въча</b>									
45	БДЗБР	Доспат	449,249	14,907	424,791	94,56%	409,884	94,37%	3,066	11,992	↓
46	БДИБР	Цанков камък	110,708	31,200	84,071	75,94%	52,871	66,50%	26,687	39,395	↓
47	БДИБР	Въча	226,120	24,520	208,608	92,26%	184,088	91,31%	38,338	29,102	↑
48	БДИБР	Кричим	20,256	1,730	18,923	93,42%	17,193	92,80%	30,721	33,429	↓
	БДИБР	<b>Каскада Арда</b>									
49	БДИБР	Кърджали	497,236	107,176	453,659	91,24%	346,483	88,83%	30,300	62,106	↓
50	БДИБР	Студен кладенец	387,772	90,667	358,251	92,39%	267,584	90,06%	90,473	81,158	↑
51	БДИБР	Ивайловград	156,702	59,526	112,848	72,01%	53,322	54,87%	95,779	135,447	↓



Министерство на  
околната среда и водите

## Ежедневен бюлетин за състоянието на водите

52	БДИБР	Розов кладенец	20,400	13,268	18,420	90,29%	5,152	72,24%	не се получава ежедневна информация приток и разход	↑
----	-------	----------------	--------	--------	--------	--------	-------	--------	---	---

\* Данните в таблицата са за състоянието на комплексните и значими язовири по Приложение 1 от Закона за водите са към 8 часа на съответния ден.

### **Язовир Студена:**

Съгласно предоставената справка от ВиК Перник за състоянието на яз. „Студена“, постъпващият приток в язовира на 26.02.2021 г. е 2.283 м<sup>3</sup>/сек. Притокът е по-голям от размера на дневния разход, загубите и изпуснатото количество от язовира, които са 1.649 м<sup>3</sup>/сек. Наличният обем в язовира е 21.097 млн. м<sup>3</sup>, с 54 000 м<sup>3</sup> повече от обема на 25.02.2021 г. Наличният полезен обем за използване за питейно-битово водоснабдяване е 18.697 млн. м<sup>3</sup>. От 10.01.2021 г. яз. „Студена“ е в режим на контролирано изпускане. Свободния му обем към 8:30 ч. на 25.02.2021 г. е 4.103 млн. м<sup>3</sup>, от язовира се изпускат 1.105 м<sup>3</sup>/сек.

### **Язовир Асеновец:**

Съгласно предоставената справка от ВиК Сливен за състоянието на яз. „Асеновец“, постъпващият приток в язовира на 26.02.2021 г. е 1.898 м<sup>3</sup>/сек. Притокът е по-голям от размера на дневния разход, който е 0.509 м<sup>3</sup>/сек. Наличният обем в язовира е 20.856 млн. м<sup>3</sup>, със 120 000 м<sup>3</sup> повече от обема на 25.02.2021 г. Наличният полезен обем за използване за питейно-битово водоснабдяване се е увеличил и е 18.856 млн.

### **Язовир Дяково:**

Съгласно предоставената справка от „Напоителни системи“ ЕАД за състоянието на яз. „Дяково“, постъпващият приток в язовира на 26.02.2021 г. е 1.294 м<sup>3</sup>/сек. Притокът е по-малък от размера на дневния разход, който е 2.055 м<sup>3</sup>/сек. Наличният обем в язовира е 30.799 млн. м<sup>3</sup>, с 65 000 м<sup>3</sup> по-малко от обема на 25.02.2021 г., от които 2 млн. м<sup>3</sup> мъртъв обем и 6 млн. м<sup>3</sup> санитарен обем за питейно-битово водоснабдяване равно на 8 млн. м<sup>3</sup> общо. Наличният полезен обем за използване за питейно-битово водоснабдяване е намалял и е 22.799 млн. м<sup>3</sup>.

### **Язовир Камчия:**

Съгласно предоставената справка от ВиК Бургас за състоянието на яз. „Камчия“, постъпващият приток в язовира на 26.02.2021 г. е 7.512 м<sup>3</sup>/сек. Притокът е по-голям от размера на дневния разход, който е 2.187 м<sup>3</sup>/сек. Наличният обем в язовира е 207.274 млн. м<sup>3</sup>, с 450 000 м<sup>3</sup> повече от обема на 25.02.2021 г. Наличният полезен обем за използване за питейно-битово водоснабдяване се е увеличил и е 131.274 млн. м<sup>3</sup>.

### **Язовир Тича:**

Съгласно предоставената справка от „Напоителни системи“ ЕАД за състоянието на яз. „Тича“, постъпващият приток в язовира на 26.02.2021 г. е 2.617 м<sup>3</sup>/сек.

Притокът е по-голям от размера на дневния разход, който е 1.165 м<sup>3</sup>/сек. Наличният обем в язовира е 168.754 млн. м<sup>3</sup>, със 125 000 м<sup>3</sup> повече от обема на 25.02.2021 г. Наличният полезен обем за използване за питейно-битово водоснабдяване се е увеличил и е 128.754 млн. м<sup>3</sup>.

#### **Язовир Ястребино:**

Съгласно предоставената справка от „Напоителни системи“ ЕАД за състоянието на яз. „Ястребино“, постъпващият приток в язовира на 26.02.2021 г. е 0.579 м<sup>3</sup>/сек. Притокът е по-голям от размера на дневния разход, който е 0.058 м<sup>3</sup>/сек. Наличният обем в язовира е 19.524 млн. м<sup>3</sup>, с 45 000 м<sup>3</sup> повече от обема на 25.02.2021 г. Наличният полезен обем за използване за питейно-битово водоснабдяване се е увеличил и е 15.624 млн. м<sup>3</sup>.

#### **Язовир Боровица:**

Съгласно предоставената справка от ВиК Кърджали за състоянието на яз. „Боровица“, постъпващият приток в язовира на 26.02.2021 г. е 8.206 м<sup>3</sup>/сек. Притокът е по-малък на размера на дневния разход и изпуснатото количество от язовира, които се равняват на 8.380 м<sup>3</sup>/сек.. Наличният обем в язовира е 27.230 млн. м<sup>3</sup>, с 15 000 м<sup>3</sup> по-малко от обема на 25.02.2021 г. Наличният полезен обем за използване за питейно-битово водоснабдяване е 22.630 млн. м<sup>3</sup>. Свободния му обем към 8:30 ч. на 26.02.2021 г. е 0.070 млн. м<sup>3</sup>, от язовира се изпускат 8 м<sup>3</sup>/сек.

#### **Язовир Пчелина:**

Съгласно предоставената справка от „Напоителни системи“ ЕАД язовир „Пчелина“ прелива с 4.8 м<sup>3</sup>/сек. Постъпващият приток в язовира на 26.02.2021 г. е 4.838 м<sup>3</sup>/сек. Размерът на дневния разход и прелялото количество се равняват на 4.838 м<sup>3</sup>/сек. Наличният обем в язовира е 54.250 млн. м<sup>3</sup>, което представлява 100.09% от общия му обем.

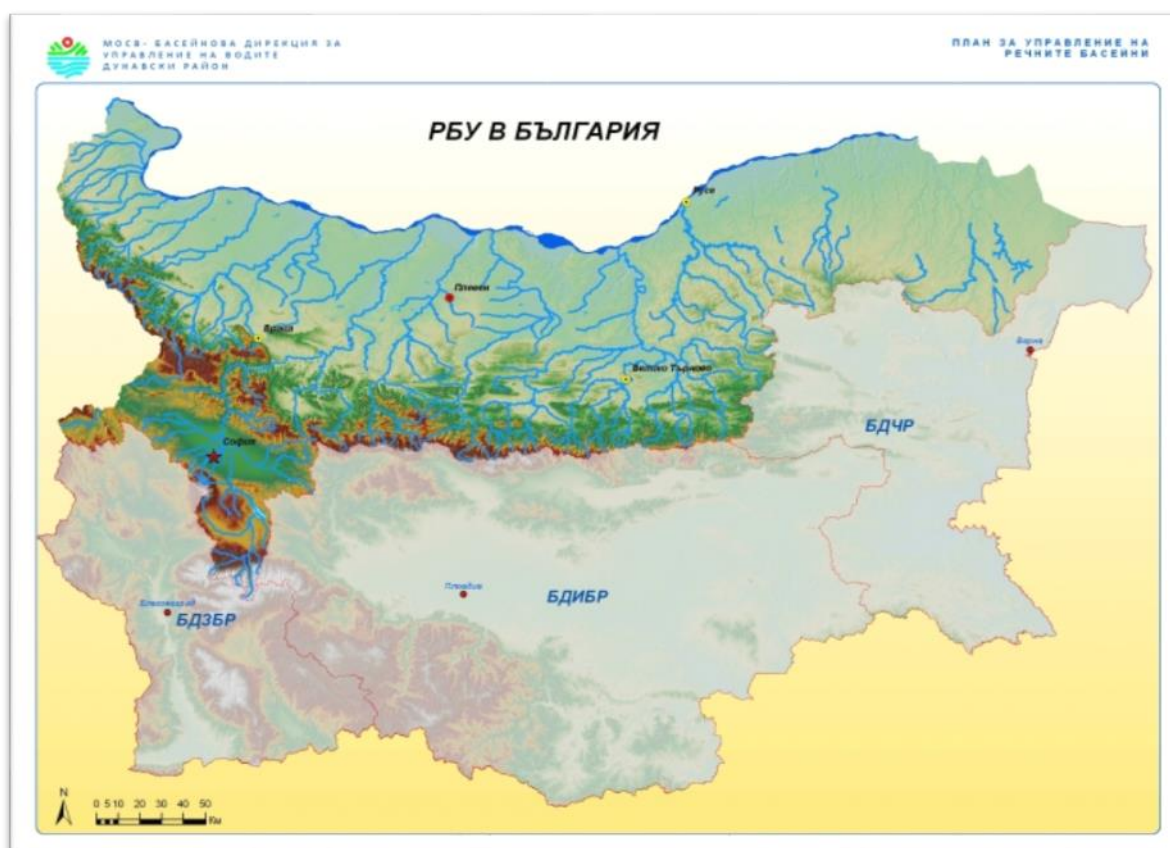


## Речните нива ще останат без съществени изменения

### Анализ на хидрологичната обстановка през изминалото денонощие

Анализът е направен на база измерени водни стоежи и изчислени по временни ключови криви водни количества от оперативни конвенционални и автоматични хидрометрични станции на НИМХ:

### Дунавски басейн



През изминалото денонощие нивата на наблюдаваните реки в басейна са останали без съществени изменения. Отчетените изменения на речните нива в басейна са както следва: за водосбора на р. Нишава с до  $\pm 1$  см; за водосбора на р. Огоста от -4 см до +5 см; за водосбора на р. Искър от -13 см до +12 см; за водосбора на р. Вит от -9 см до +8 см; за водосбора на р. Осъм от -11 см до +10 см; за водосбора на р. Янтра от -10 см до +9 см; за водосбора на р. Русенски Лом от -3 см до +4 см. Водните количества на реките в по-голяма част от басейна са около и под праговете за средни води. Около праговете за високи води са водните количества на реките Палакария при с. Рельово, Искър

при с. Ореховица, Вит при с. Крушовица, Осъм при гр. Троян, Янтра при с. Каранци и Джулюница при с. Джулюница.

### Черноморски басейн



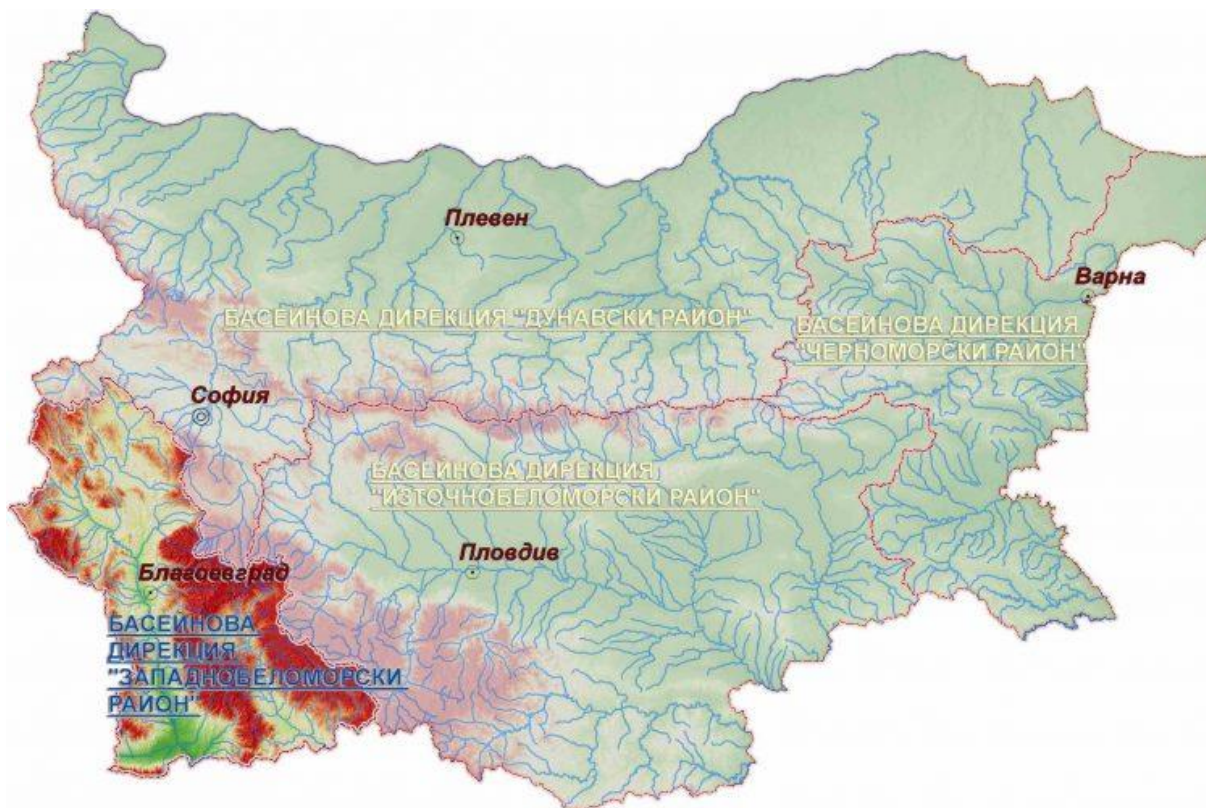
През изминалото денонощие нивата на наблюдаваните реки в басейна са останали без съществени изменения. Отчетените колебания на речните нива са както следва: за водосбора на р. Провадийска от -3 см до +2 см, за водосбора на р. Камчия от -4 см до +4 см, за водосбора на р. Велека от -5 см до +2 см; в останалата част от басейна с до -2 см. Водните количества на реките в басейна са около и под праговете за средни води.

## Източнобеломорски басейн



През изминалото денонощие нивата на по-голяма част от наблюдаваните реки в басейна са останали без съществени изменения. Регистрираните колебания на нивата на реките Въча при гр. Девин (от -131 см до +132 см) и при гр. Кричим (от -26 см до +24 см) са в резултат от работата на хидротехнически съоръжения. Отчетените изменения на речните нива в останалата част на басейна са както следва: за водосбора на р. Тунджа от -4 см до +3 см; за водосбора на р. Марица от -14 см до +19 см; за водосбора на р. Арда от -10 см до +8 см. Водните количества на реките в по-голямата част от басейна са около и под праговете за средни води. Около праговете за високи води са водните количества на реките Марица при гр. Пловдив и гр. Първомай, Харманлийска при гр. Харманли и Върбица при сп. Джебел.

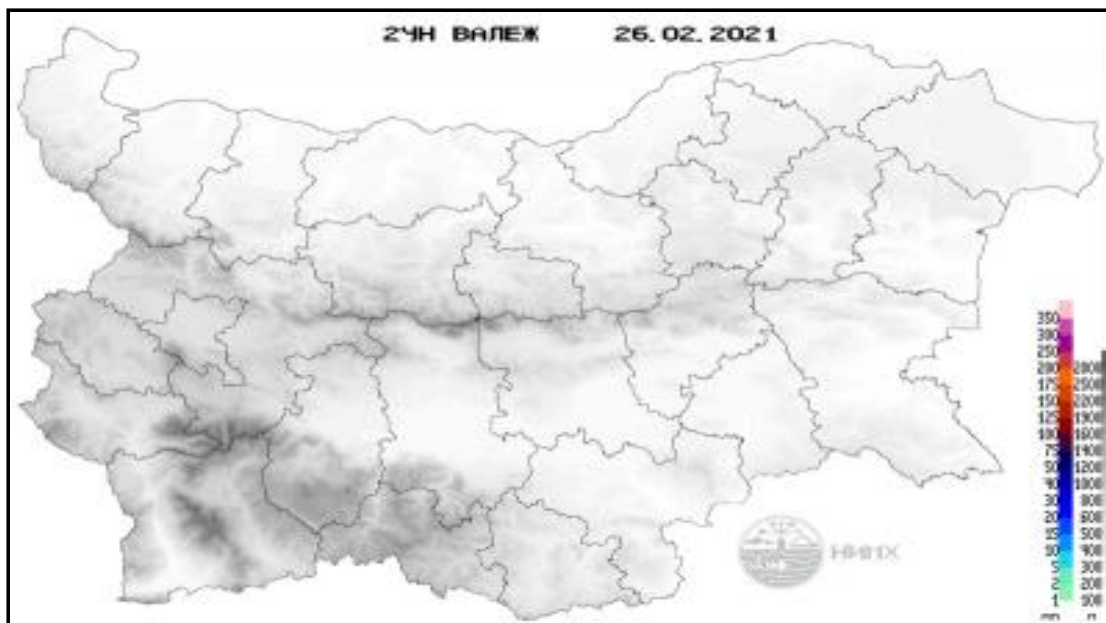
## Западнобеломорски басейн



През изминалото денонощие, нивата на наблюдаваните реки в басейна са останали без съществени изменения. Отчетените колебания на речните нива в басейна са както следва: за водосбора на р. Места от -5 см до +5 см и за водосбора на р. Струма от -8 см до +8 см. Водните количества на реките в по-голямата част от басейна са над праговете за средни води и около праговете за високи води. С водни количества под праговете за средни води са реките Соголянска Бистрица при с. Гърляно, Лебница при с. Лебница и Пиринска Бистрица при с. Горно Спанчево.

### Хидрологична информация

Анализ на денонощната сума на валежа от 7:30 ч. на 25.02.2021 г. до 7:30 ч. на 26.02.2021 г., използващ модел ALADIN и данни от наблюдателната мрежа на НИМХ



На основа на метеорологичната прогноза, обработената хидрологична информация и моделираните водни количества от НИМХ:

**Дунавски басейн:** Днес (26.02) и през следващите три дни нивата на наблюдаваните реки в басейна ще останат без съществени изменения. През нощта на 27 срещу 28 и на 28.02.2021 г. в резултат на валежи ще има незначителни повишения на водните нива на реките от водосборите на р. Янтра и р. Русенски Лом. Водните количества ще бъдат под праговете за внимание.

**Моделът за водосбора на р. Огоста прогнозира:** Прогнозираните водни количества на 27 и 28.02 и на 01.03.2021 г. ще бъдат около средномногогодишните стойности. Днес (26.02) и през следващите три дни нивата на реките във водосбора ще се понижават или ще останат без съществени изменения. Водните количества ще бъдат под праговете за внимание.

**Моделът за водосбора на р. Искър прогнозира:** Прогнозираните водни количества на 27 и 28.02 и на 01.03.2021 г. ще бъдат около и под средномногогодишните стойности. Днес (26.02) и през следващите три дни нивата на реките във водосбора ще се понижават или ще останат без съществени изменения. Водните количества ще бъдат под праговете за внимание.

**Моделът за водосбора на р. Янтра прогнозира:** Прогнозираните водни количества на 27 и 28.02 и на 01.03.2021 г. ще бъдат около и над средномногогодишните стойности. Днес (26.02) и през следващите три дни нивата на реките във водосбора ще се понижават или ще останат без съществени изменения. В резултат на валежи повишения на речните нива ще има на 28.02 в горните части на водосбора. Водните количества ще бъдат под праговете за внимание.

**Моделът за водосбора на р. Русенски Лом прогнозира:** Прогнозираните водни количества във водосбора на р. Черни Лом на 27 и 28.02 и на 01, 02 и 03.02.2021 г. ще бъдат около средномногогодишните стойности. Днес (26.02) и през следващите 4-5 дни речните нива във водосбора ще се понижават или ще останат без съществени изменения. В резултат на валежи ще има краткотрайни и незначителни повишения на речните нива през нощта на 27 срещу 28.02. Водните количества ще бъдат под прага за внимание.

**Черноморски басейн:** Днес (26.02) и през следващите три дни речните нива в басейна ще останат без съществени изменения. Незначителни повишения на речните нива ще има в целия басейн през нощта на 27 срещу 28.02.2021 г. Водните количества ще бъдат под праговете за внимание.

**Моделът за водосбора на р. Факийска прогнозира:** Прогнозираните водни количества за водосбора на р. Факийска на 27 и 28.02 и на 01, 02 и 03.02.2021 г. ще бъдат около и над средномногогодишните стойности. Днес (26.02) и през следващите 4-5 дни водните нива на реките от водосбора ще се понижават или ще останат без съществени изменения. В резултат на валежи ще има краткотрайни и незначителни повишения на речните нива през нощта на 27 срещу 28.02. Водните количества ще бъдат под прага за внимание.

**Източнобеломорски басейн:** Днес (26.02) и през следващите три дни нивата на наблюдаваните реки ще останат без съществени изменения. През нощта на 27 срещу 28.02.2021 г. в резултат на валежи ще има краткотрайни повишения на водните нива в средното и долно течение на р. Тунджа. Водните количества ще бъдат под праговете за внимание.

**Системата за ранно предупреждение за водосборите на реките Марица и Тунджа на НИМХ прогнозира:**

- Водните нива ще бъдат под праговете за предупреждение.

<u>Прагове за предупреждение</u>			
Нива на тревога:	Жълто - Предупреждение	Оранжево - Риск за тревога	Червено - Тревога

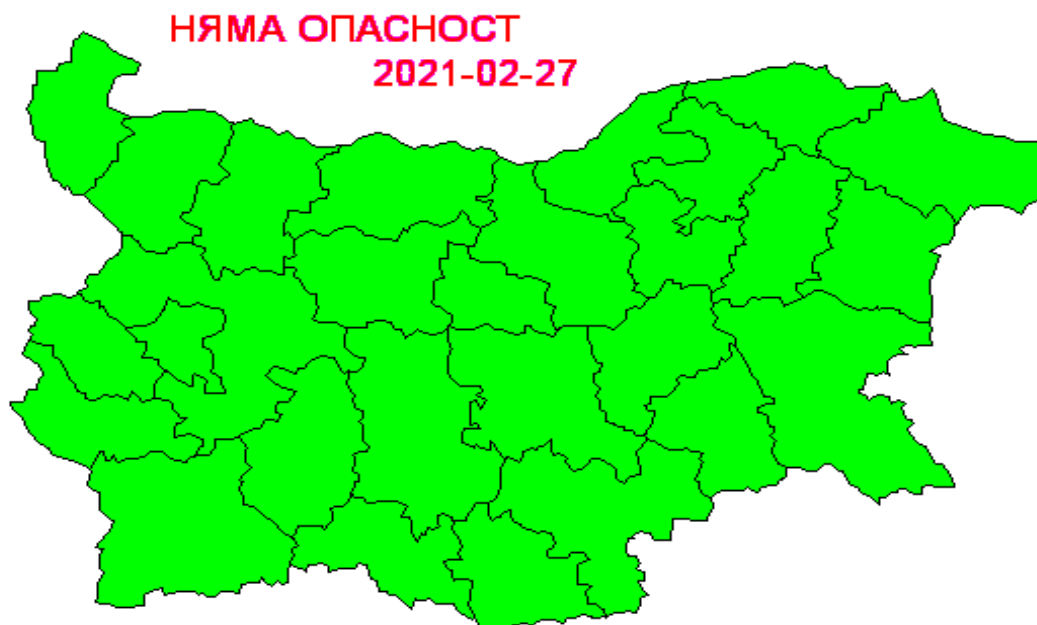
**Системата за ранно предупреждение за водосбора на река Арда на НИМХ прогнозира:**

- Водните количества ще бъдат под праговете за внимание.

<u>Прагове за предупреждение</u>			
Нива на тревога:	Жълто - Внимание	Оранжево - Предупреждение	Червено - Тревога

**Западнобеломорски басейн:** Днес (26.02) и през следващите три дни речните нива в басейна ще останат без съществени изменения. Водните количества ще бъдат под праговете за внимание.

За 27 февруари 2021 г. не се очакват опасни метеорологични явления.



Подробна информация за предупрежденията и опасните метеорологични явления по области може да бъде получена от интерактивната карта на адрес: <http://weather.bg/0index.php?koiFail=RM01opasni1&nd=0&lng=0>